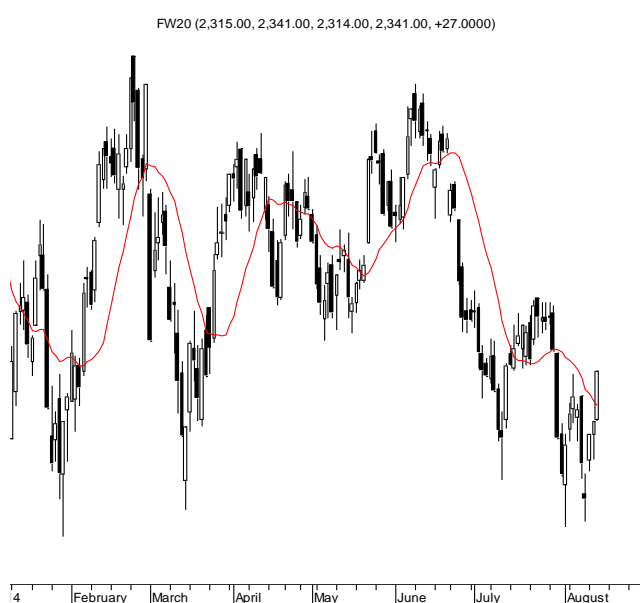


KONTRAKTY TERMINOWE NA WIG20

Wyniki sesji: środa, 13 sierpnia 2014

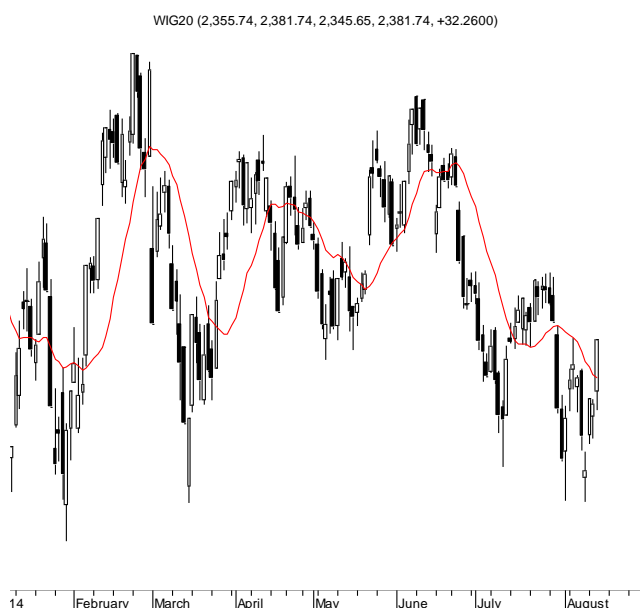
	Wartość	Zmiana		System:
Kurs otwarcia	2 315	8	0,35%	Aktualna pozycja – duga, sygnał otwarcia krótkiej- 2320
Kurs zamknięcia	2 341	27	1,17%	Ostatnia zmiana sygnału z krótkiej na długą- 2322
Kurs min.	2 314	21	0,92%	
Kurs max.	2 341	27	1,17%	
Wolumen obrotu	14 188	351	2,54%	Najbliższe poziomy oporu: 2380 2427 2495 2510
LOP	75 602	-233	-0,31%	Najbliższe poziomy wsparcia: 2257 2200 2180 2147



Istotny sukces byków

W środę bykom udało się zrobić ważny krok w realizacji wielokrotnie wspomianej formacji „W”. Kontrakt zyskał 1,2% i zakończył na 2341 pkt, czyli nieznacznie powyżej ostatniego szczytu z 5 sierpnia (2339 pkt). W rezultacie otworzyła się droga do ok. 80 pkt ruchu na północ, czyli powyżej lipcowego szczytu i w okolicy 62% zniesienia całych spadków czerwiec-sierpień. Dziś zadanie to mogą utrudniać słabsze dane makro. Odczyt PKB Niemiec na poziomie 0,8% r/r rozczarował (1,5% oczek.). Kontrakty na DAX reagują 0,3-0,4% spadkiem. Wyhamowanie tempa wzrostu u naszego zachodniego sąsiada to zły prognostyk przed danymi o polskim PKB. Te GUS opublikuje o 10 (oczek. +3,2% r/r). Z raportów kwartalnych dużych spółek w środę po sesji poznaliśmy wyniki JSW i KGHM. Nie przyniosły one większych zaskoczeń. Dziś słaby raport opublikowało PGNIG. Grupa Azoty pozytywnie zaskoczyła, ale efekt ten wynika praktycznie z lepszego wyniku zakładów w Puławach. Z danych makro oprócz PKB w głównych europejskich gospodarkach dzień jest relatywnie spokojniejszy. To zarazem ostatnia sesja przed długim weekendem. Niemcy i Amerykanie pracują normalnie.

Krystian Brymora



RYNEK AKCJI

Wyniki sesji: środa, 13 sierpnia 2014

Indeks	52 tygodnie		Kurs otwarcia	Kurs zamknięcia	Zmiana [%]	Kurs min.	Kurs max.	Zakres wahań	Wartość obrotów [mln PLN]
	Kurs max.	Kurs min.							
WIG20	2 625,8	2 166,1	2 355,74	2 381,74	1,37%	2 345,65	2 381,74	36,1	683,2
WIG30	2 764,4	2 416,9	2 521,25	2 547,21	1,21%	2 511,85	2 547,21	35,4	735,0
WIG50	3 291,1	2 811,8	2 887,93	2 898,70	0,50%	2 877,24	2 898,70	21,5	35,3
WIG250	1 343,9	1 110,5	1 124,79	1 123,48	0,00%	1 119,81	1 125,80	6,0	18,3
WIG-PL	56 438,7	45 914,9	51 868,19	52 312,92	1,05%	51 868,19	52 312,92	444,7	
WIG	55 384,8	45 017,1	50 516,62	50 957,51	1,06%	50 396,23	50 958,36	562,1	787,8

Spółka	Cena [PLN]	Mkt Cap [mln PLN]	zmiana %				zmiana % względem WIG30			
			dzienna	1M	3M	6M	dzienna	1M	3M	6M
ALIOR BANK	78,50	5 490	0,0%	-1,5%	0,6%	-15,1%	-1,2%	-1,5%	2,0%	-12,0%
ASSECOPOL	42,10	3 494	0,8%	2,7%	-5,4%	-9,2%	-0,4%	2,7%	-4,0%	-6,1%
BANK HANDLOWY	114,00	14 895	0,0%	5,3%	-1,3%	1,9%	-1,2%	5,3%	0,1%	5,1%
BOGDANKA	113,00	3 844	0,8%	0,4%	-3,4%	-5,5%	-0,4%	0,4%	-2,0%	-2,3%
BORYSZEW	6,11	1 344	1,0%	15,7%	38,2%	17,5%	-0,2%	15,8%	39,6%	20,7%
BZ WBK	365,45	36 265	1,9%	2,8%	0,3%	-11,8%	0,7%	2,9%	1,7%	-8,6%
CCC	107,00	4 109	3,4%	-2,0%	-8,7%	-16,4%	2,2%	-2,0%	-7,3%	-13,2%
CYFROWY POLSAT	23,48	15 017	1,7%	4,4%	12,3%	12,1%	0,5%	4,4%	13,6%	15,3%
ENEA	15,22	6 719	2,3%	-2,9%	-6,9%	4,2%	1,1%	-2,9%	-5,5%	7,4%
EUROCASH	36,02	4 991	-2,6%	-9,0%	-8,6%	-16,2%	-3,9%	-9,0%	-7,2%	-13,1%
GRUPA AZOTY	75,00	7 440	-1,3%	0,8%	9,6%	45,9%	-2,5%	0,8%	11,0%	49,0%
GTC	6,92	2 431	1,0%	-6,5%	-6,5%	-3,6%	-0,2%	-6,5%	-5,1%	-0,4%
ING BSK	131,00	17 043	0,8%	-1,1%	1,1%	-2,6%	-0,4%	-1,1%	2,4%	0,6%
JSW	37,00	4 344	0,0%	-15,1%	-14,0%	-29,5%	-1,2%	-15,1%	-12,7%	-26,3%
KERNEL	27,40	2 183	1,1%	-11,0%	0,8%	-25,9%	-0,1%	-10,9%	2,1%	-22,8%
KGHM	130,05	26 010	1,0%	2,5%	10,7%	15,5%	-0,2%	2,5%	12,0%	18,7%
LOTOS	30,75	3 994	-13,7%	-17,2%	-18,1%	-20,7%	-14,9%	-17,1%	-16,8%	-17,6%
LPP	7 400,00	13 550	-0,7%	-3,9%	-7,7%	-23,2%	-1,9%	-3,9%	-6,4%	-20,0%
mBANK	455,45	19 223	3,0%	-6,0%	-10,0%	-14,9%	1,8%	-5,9%	-8,6%	-11,7%
NETIA	5,58	1 941	0,5%	1,5%	4,3%	11,6%	-0,7%	1,5%	5,7%	14,8%
ORANGE POLSKA	10,07	13 215	1,6%	4,4%	-1,9%	1,2%	0,4%	4,4%	-0,6%	4,4%
PEKAO	178,00	46 720	3,2%	0,9%	-2,7%	-8,2%	2,0%	1,0%	-1,4%	-5,1%
PGE	21,74	40 649	1,4%	4,8%	3,8%	17,5%	0,1%	4,8%	5,2%	20,7%
PGNIG	4,89	28 851	1,9%	-4,7%	0,8%	-2,4%	0,7%	-4,6%	2,2%	0,8%
PKNORLEN	39,00	16 681	0,7%	-7,1%	-12,5%	-4,2%	-0,5%	-7,1%	-11,2%	-1,0%
PKOBP	37,75	47 188	2,1%	-1,9%	-6,2%	-12,8%	0,9%	-1,9%	-4,9%	-9,6%
PZU	461,00	39 808	1,1%	7,1%	6,4%	3,9%	-0,1%	7,1%	7,8%	7,1%
SYNTHOS	4,60	6 087	0,7%	1,8%	-4,2%	-9,1%	-0,6%	1,8%	-2,8%	-5,9%
TAURON	5,05	8 850	3,7%	-0,4%	-5,1%	4,8%	2,5%	-0,4%	-3,7%	7,9%
TVN	13,75	4 809	0,7%	-9,7%	-14,3%	-17,9%	-0,5%	-9,7%	-13,0%	-14,7%

KOMENTARZE

Komentarz po sesji:

Ponownie 2380

Po bardzo spokojnej sesji wtorkowej, dziś na GPW uderzył popyt. Przy lekkiej poprawie nastrojów zewnętrznych od rana wśród największych spółek dominowały byki, które systematycznie popychały WIG20 na coraz wyższe poziomy cenowe. Ostatecznie indeks zakończył dzień 1,3% wzrostem, przy bardzo zdrowym prowadzeniu przez banki Pekao (+3,1%) oraz PKO (+2,1%). W ten sposób dotarliśmy do oporu 2380 punktów, który zatrzymał nas 5 sierpnia i wyjście wyżej będzie oznaczało realizację formacji podwójnego dna z celem 2460 punktów, choć tak naprawdę spodziewałbym się poważnej kontry podaży już w okolicach 2410-2430 punktów. Sesja potwierdza jednak utrzymującą się od pierwszego sierpnia przewagę byków na wykresie WIG20, choć niestety nadal nie przełożyło się to na szeroki rynek, gdzie WIG250 zakończył dzień na poziomie wczorajszego zamknięcia. Nieco lepiej spisali się średnie spółki, gdzie mWIG40 zyskał 0,67% i choć jest to gorszy wynik od blue chips, to tutaj również obowiązuje od poniedziałku pozytywny sygnał techniczny, jakim była wyspa odwrotu. Jutro spodziewałbym się nieco gorszych nastrojów, gdyż zbliżający się długi weekend może zachęcić część inwestorów do małej realizacji zysków w obawie przed nowymi ryzykami geopolitycznymi.. Konwój rosyjskiej pomocy humanitarnej jeszcze przecież nigdzie nie dojechał i choć liczę na pozytywne rozstrzygnięcie tego „problemu”, trzeba się liczyć z tym, że mogą się z niego zrodzić jakieś nerwowe sytuacje dla inwestorów.

Piotr Kaczmarek, CFA

Komentarz przed sesją:

Sezon wyników rozkręca się coraz szybciej

Wczorajsza sesja przyniosła mocne uderzenie strony popytowej na WIG20. Blue chips zyskały niemal 1,4%, kończąc notowania na poziomie 2381,7 pkt. Na plusie znalazły się również podmioty z indeksu WIG50, który wzrósł o 0,5%. W dobrych nastrojach dzień zakończyli też inwestorzy na pozostałych europejskich rynkach. Niemiecki DAX zyskał o 1,4%, a londyński FTSE o 0,4%. Na dużym plusie znalazł się również węgierski BU, który wzrósł o 2%. Byki dominowały także w USA i Japonii. S&P500 podniósł się o 0,7%, a Nasdaq o 1%. Również w Japonii Nikkei znalazł się nad kreską, notując 0,7% wzrostu. Bez zmian natomiast pozostają kontrakty terminowe na amerykańskie indeksy. Odczyty makroekonomiczne zaczęliśmy od zamówień na sprzęt w japońskim przemyśle oraz wstępnych danych o PKB w Niemczech i Francji (nieco poniżej konsensusu). Niedługo po starcie sesji GUS opublikuje PKB dla Polski, a przed południem poznamy odczyty inflacji konsumenckiej i PKB dla całego euro landu. Po południu w USA zostaną podane do wiadomości wskaźniki cen importu i eksportu oraz liczba wniosków o zasiłek dla bezrobotnych. Na GPW rozkręca się również sezon raportowania kwartalnego. Nad ranem poznaliśmy wyniki m.in. PGNiG (zysk netto w 2Q'14 słabiej r/r o 14 mln PLN) oraz grupy Azoty (wyniki netto również słabiej r/r). Nastroje na rynkach są dobre. Mogą one jednak być zmącone przez słaby odczyt PKB dla niemieckiej gospodarki. Co raz większy wpływ na przebieg sesji będą miały też wyniki finansowe spółek. Najbliższego wsparcia można oczekiwać na poziomie 2330-2350 pkt.

Adrian Górniak

WYKRES DNIA

Informacja o emisji z prawem poboru zdołowała kurs Lotosu o 13,7%.

Lotos [PLN]



LTS PW Equity (Grupa Lotos SA) Graph 724 Daily 14AUG2012-14AUG2014

Copyright© 2014 Bloomberg Finance L.P.

14-Aug-2014 08:47:36

Źródło: Dom Maklerski BDM S.A., Bloomberg

INFORMACJE ZE SPÓŁEK

Getin Noble Bank	Spółka opublikowała wyniki za 2Q'14. Zysk netto wzrósł do 135,9 mln PLN wobec 100 mln PLN w 2Q'13. Wynik odsetkowy wyniósł 364,5 mln PLN i okazał się nieznacznie gorszy od konsensusu. Wyniki z prowizji wyniosły 106,6 mln PLN.
Amrest	Spółka opublikowała wyniki za 2Q'14. Przychody grupy wyniosły 713,6 mln PLN wobec 665,2 mln PLN w 2Q'13. EBITDA wzrosła do 82,3 mln PLN (+28 mln PLN r/r). Wynik netto był bliski 4,5 mln PLN.
PGNiG	Grupa opublikowała wyniki kwartalne. Przychody spółki wzrosły do 6,9 mld PLN (+0,4 mld PLN r/r). EBIT obniżył się natomiast do 611 mln PLN (-136 mln PLN r/r), a zysk netto wyniósł 338 mln PLN (-14 mln PLN r/r).
Grupa Azoty, Puławy, Police	Spółka opublikowała wyniki za 2Q'14. <i>BDM. Raportowana EBITDA wyniosła 239,2 mln PLN wobec naszych oczekiwań 216,4 mln PLN (+11%) i przy konsensusie 213,9 mln PLN (w 2Q'13 EBITDA adj 283,1 mln PLN). Całe zaskoczenie (+23 mln PLN) wynika z lepszego wyniku zakładów w Puławach (+27 mln PLN), gdzie EBITDA wyniosła 118,3 mln PLN wobec 91,5 mln PLN naszych oczekiwań (konsensus 103,1 mln PLN). Wyniki Polic były nieznacznie słabsze od naszych prognoz (EBITDA 51,7 mln PLN vs 53,7 mln PLN oczek.), ale lepsze od konsensusu (48,1 mln PLN). W rezultacie podtrzymujemy pozytywną rekomendację dla Puław na tle Grupy Azoty. Dziś na 12:00 zaplanowano konferencję dla analityków.</i>
PKP Cargo	Aviva OFE posiada 5,2% udziałów w akcjonariacie spółki.
JSW	Spółka opublikowała wyniki. W 2Q'14 JSW miało 1,5 mld PLN przychodów. Strata EBIT wyniosła 292,7 mln PLN. W ujęciu jednostkowym JSW poniosło 253,0 mln PLN straty netto. W 1H'14 EBITDA segmentu węglowego wyniosła 7,2 mln PLN (wobec 599,4 mln PLN w 1H'13), a dla segmentu koksowego spadła do 112,8 mln PLN (-59,8 mln PLN r/r).
Agora	Spółka ogłosiła wyniki kwartalne. Skonsolidowane przychody spółki wyniosły 270,8 mln PLN i były niewiele słabsze r/r. EBITDA grupy spadła do 24,1 mln PLN(-4,1 mln PLN), jednak EBIT był bliski 0. Na poziomie netto Agora odnotowała stratę w wys. 1 mln PLN.

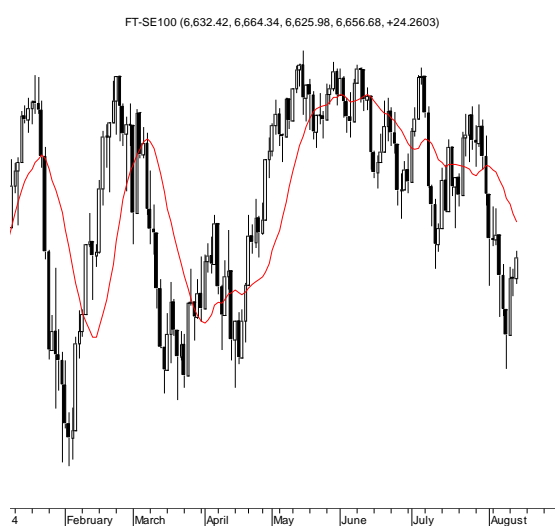
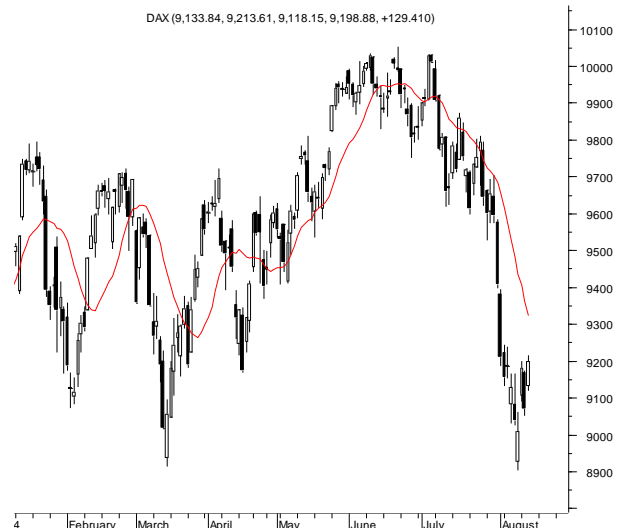
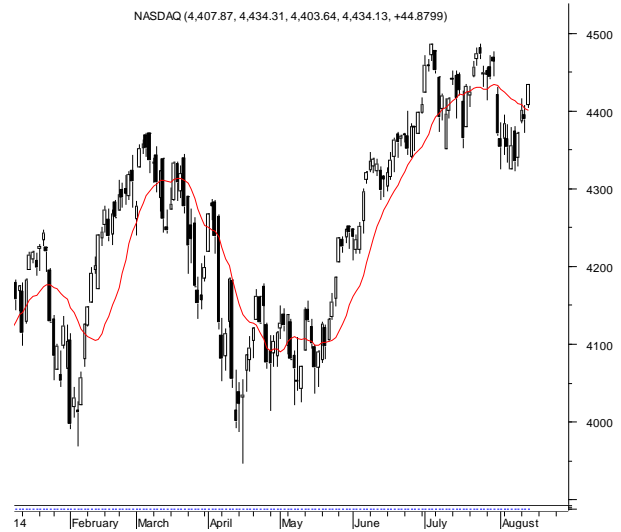
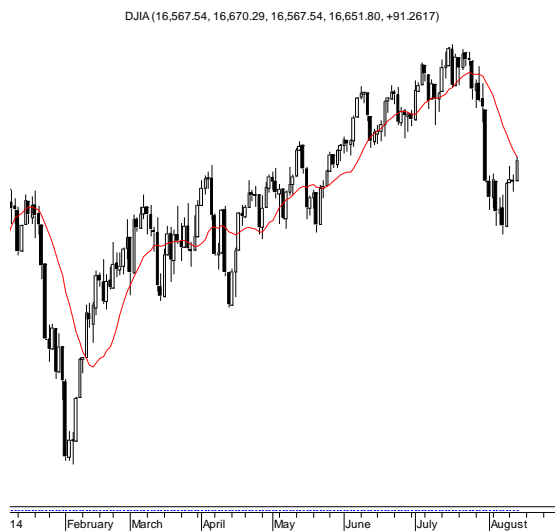
Źródło: Dom Maklerski BDM S.A., spółki, PAP

INDEKSY I WSKAŹNIKI

indeksy giełdowe							pozostałe wskaźniki								
indeks/ticker	data	kurs	zmiana				indeks/ticker	data	kurs	zmiana					
			1D	1M	3M	6M				1D	1M	3M	6M		
świat							surowce								
MSCI AC World	2014-08-13	419,7	0,6%	-1,1%	1,8%	6,6%	Miedź	LME 3M	2014-08-13	6 965,0	-0,4%	-2,7%	1,8%	-2,0%	
MSCI World	2014-08-13	1 699,4	0,6%	-1,4%	1,3%	5,6%	Ropa	WTI Crude	2014-08-13	97,6	0,2%	-2,9%	-2,3%	1,5%	
MSCI EM	2014-08-13	1 064,4	0,6%	1,5%	6,1%	15,4%	Złoto	Spot \$/oz	2014-08-13	1 311,1	-0,2%	0,4%	0,4%	-0,6%	
MSCI BRIC	2014-08-13	294,0	0,4%	2,6%	9,2%	17,3%	Aluminium	LME 3M	2014-08-13	2 052,0	0,9%	5,7%	15,2%	17,8%	
Europa Środkowa, Wschodnia i Południowa							obligacje i rynek pieniężny								
Polska	WIG	2014-08-13	50 420,9	1,1%	-0,3%	-0,2%	-4,5%	Polska	5yr yield	2014-08-13	2,779	-2,4%	-6,0%	-15,0%	-27,1%
Polska	WIG20	2014-08-13	2 349,5	1,4%	0,7%	0,5%	-2,2%	Polska	10yr yield	2014-08-13	3,299	-1,7%	-2,9%	-11,6%	-26,7%
Polska	mWIG40	2014-08-13	3 308,6	0,7%	-0,1%	1,1%	-3,9%	Polska	WIBOR 3M	2014-08-13	2,570	0,0%	-0,4%	-1,9%	-1,5%
Polska	sWIG80	2014-08-13	11 458,9	0,0%	-6,5%	-7,2%	-20,5%	Polska	WIBOR 6M	2014-08-13	2,590	0,0%	0,0%	-2,3%	-1,9%
Węgry	BUX	2014-08-13	17 082,2	2,0%	-2,7%	-3,9%	-3,4%	USA	10yr yield	2014-08-13	2,417	-1,3%	-5,1%	-5,0%	-11,9%
Czechy	PX	2014-08-13	957,6	1,2%	0,9%	-0,3%	-1,5%	Niemcy	10yr yield	2014-08-13	1,027	-3,0%	-15,1%	-25,0%	-38,8%
Bulgaria	Sofix	2014-08-13	540,3	-0,4%	-0,3%	-7,6%	-3,4%	Japonia	10yr yield	2014-08-13	0,515	0,2%	-4,8%	-14,5%	-14,0%
Rosja	Micex	2014-08-13	1 398,9	1,8%	-5,1%	4,7%	-1,9%	Hiszpania	10yr yield	2014-08-13	2,571	-1,3%	-7,3%	-10,0%	-28,4%
Rosja	RTS (USD)	2014-08-13	1 220,8	1,8%	-10,2%	0,9%	-4,2%	Irlandia	10yr yield						
Rumunia	BET	2014-08-13	6 968,5	0,4%	2,1%	9,9%	13,9%	Portugalia	10yr yield	2014-08-13	3,675	-1,8%	-3,5%	4,6%	-25,6%
Turcja	ISE 100	2014-08-13	77 618,6	-0,3%	-2,2%	3,0%	24,1%	Włochy	10yr yield	2014-08-13	2,290	-2,0%	-5,9%	-5,1%	-27,5%
Europa Zachodnia							kursy walut								
	Euro Stoxx 50	2014-08-13	3 023,8	1,1%	-3,1%	-3,8%	1,3%	EUR/PLN	2014-08-13	4,190	-0,3%	1,1%	0,0%	1,1%	
W. Brytania	FTSE 100	2014-08-13	6 632,4	0,7%	0,2%	-1,9%	2,5%	USD/PLN	2014-08-13	3,134	-0,4%	3,0%	2,6%	3,5%	
Francja	CAC40	2014-08-13	4 162,2	0,8%	-2,8%	-5,9%	-0,3%	CHF/PLN	2014-08-13	3,453	-0,3%	1,2%	0,6%	1,9%	
Niemcy	DAX	2014-08-13	9 069,5	1,4%	-4,8%	-5,7%	-4,1%	EUR/USD	2014-08-13	1,337	0,1%	-1,8%	-2,5%	-2,4%	
Hiszpania	IBEX 35	2014-08-13	10 241,5	0,6%	-1,8%	-1,2%	4,8%	USD/JPY	2014-08-13	102,460	0,2%	0,8%	0,7%	0,6%	
Holandia	AEX	2014-08-13	394,2	0,5%	-1,6%	-1,6%	1,6%								
Szwecja	OMX 30	2014-08-13	1 350,0	0,9%	0,0%	-0,7%	6,2%								
Austria	ATX	2014-08-13	2 246,9	1,1%	-4,6%	-6,8%	-11,0%								
Ameryka Północna i Południowa															
USA	DJIA	2014-08-13	16 560,5	0,6%	-1,5%	0,2%	5,0%								
USA	S&P500	2014-08-13	1 933,8	0,7%	-0,9%	3,1%	7,5%								
USA	Nasdaq Comp	2014-08-13	4 389,3	1,0%	0,5%	7,7%	5,2%								
Kanada	S&P/TSX	2014-08-13	15 274,2	-0,1%	1,1%	4,7%	10,6%								
Meksyk	IPC	2014-08-13	44 734,0	0,0%	3,1%	6,3%	11,6%								
Brazylia	BOVESPA	2014-08-13	56 442,3	-1,5%	1,5%	3,1%	16,2%								
Argentyna	MERVAL	2014-08-13	8 455,8	0,8%	-3,4%	24,7%	44,9%								
Azja i Australia															
Japonia	NIKKEI 225	2014-08-14	15 213,6	0,3%	0,3%	5,6%	5,6%								
Hong Kong	Hang Seng	2014-08-13	24 890,3	0,8%	7,2%	13,7%	15,6%								
Chiny	Shanghai Comp	2014-08-13	2 222,9	0,1%	9,2%	11,6%	9,2%								
Indie	BSE30	2014-08-13	25 919,0	0,2%	3,9%	9,8%	29,9%								
Indonezja	JKSE	2014-08-13	5 168,3	0,7%	2,8%	5,8%	17,0%								
Izrael	TA 25	2014-08-13	1 385,0	0,1%	-0,3%	0,1%	5,9%								
Korea	Kospi	2014-08-14	2 062,4	1,0%	3,7%	4,1%	7,1%								
Australia	S&P/ASX 200	2014-08-13	5 514,7	-0,2%	0,6%	1,2%	6,9%								

Źródło: Bloomberg

RYNKI ZAGRANICZNE



Wydział Analiz i Informacji Dom Maklerski BDM S.A.

ul. 3-go Maja 23, 40-096 Katowice, Tel.: 032 208 14 12, analizy@bdm.com.pl

Opracowanie ma charakter czysto informacyjny i zostało opracowane na podstawie informacji uznanych przez autorów za wiarygodne. Zawarte w nim komentarze są subiektywnymi poglądami autorów. Opracowanie i zawarte w nim komentarze nie są podstawą żadnej rekomendacji kupna bądź sprzedaży w rozumieniu obowiązującego prawa i nie powinny być tak interpretowane. Publikowanie w prasie lub w Internecie całości lub części opracowania wymaga zgody sporządzających raport.