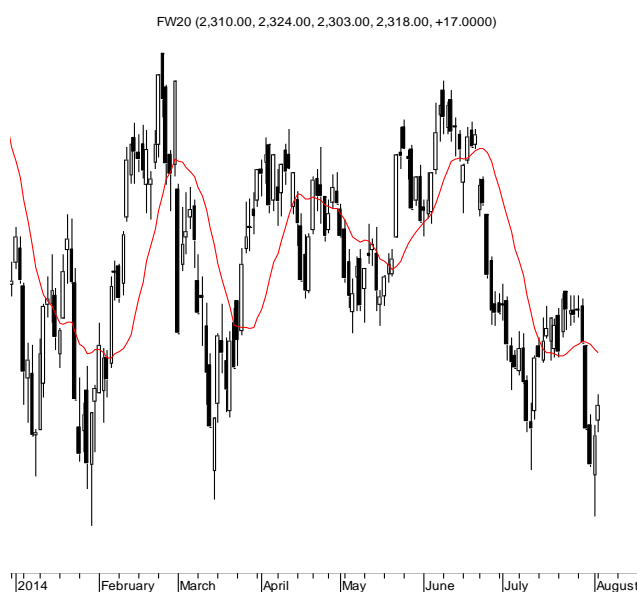


**KONTRAKTY TERMINOWE NA WIG20**

**Wyniki sesji: poniedziałek, 4 sierpnia 2014**

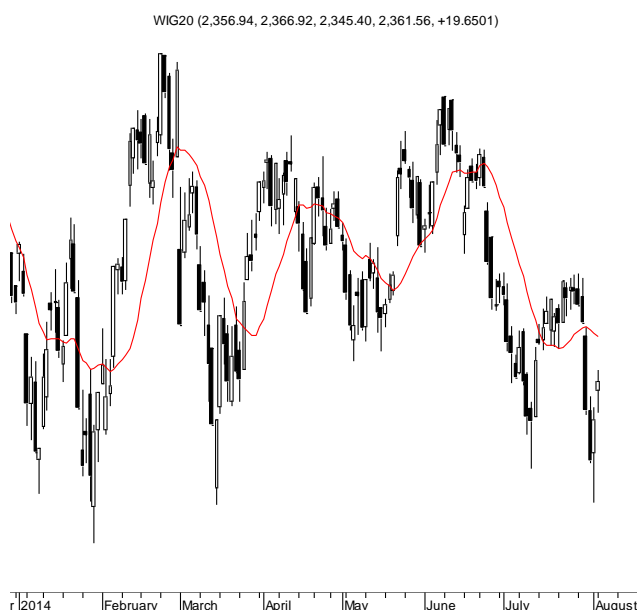
|                 | Wartość | Zmiana  |         | System:  |
|-----------------|---------|---------|---------|--|
| Kurs otwarcia   | 2 310   | 30      | 1,32%   | Aktualna pozycja – krótka, sygnał otwarcia długiej- 2344 |
| Kurs zamknięcia | 2 318   | 17      | 0,74%   | Ostatnia zmiana sygnału z długiej na krótką- 2350        |
| Kurs min.       | 2 303   | 46      | 2,04%   |  |
| Kurs max.       | 2 324   | 17      | 0,74%   |  |
| Wolumen obrotu  | 13 025  | -12 279 | -48,53% | Najbliższe poziomy oporu: 2330 2380 2427 2495            |
| LOP             | 76 281  | -970    | -1,26%  | Najbliższe poziomy wsparcia: 2257 2200 2180 2147         |



**Relatywna siła Warszawy**

Start nowego tygodnia na F20 przyniósł kontynuację odbicia zapoczątkowanego na piątkowej sesji. Ciekawie było jednak tylko do okolic południa, później handel nieco zamarł w wąskim zakresie wahań w okolicach 2320 pkt. Ostatecznie finisz wypadł na 2318 pkt, co oznaczało wzrost o 0,7%. Nasz rynek drugi dzień z rzędu wypadł relatywnie silnie. Na innych europejskich parkietach przewagę miały raczej niedźwiedzie. DAX stracił 0,6% i była to czwarta z rzędu świeczka o czarnym korpusie. Korekta od szczytu na niemieckim indeksie zabrała już blisko 9%. Mimo dobrego zachowania Warszawa na razie nie skorygowała nawet połowy fali spadkowej z ubiegłego tygodnia. Cieszyć może jednak pojawienie się nieśmiałej próby odbicia na małych i średnich spółkach. Chociaż też trudno mówić o zachęcających w tym kontekście obrotach, które potwierdziłyby taki ruch. Krótkoterminowo czynnikiem sprzyjającym może być wczorajsza sesja na Wall Street, gdzie S&P500 zyskał 0,7%. Dziś rano przekłada się to na wzrost futures na DAX, które zyskują 0,2-0,3%. Lekko tracą jednak kontrakty na S&P500 oraz indeksy azjatyckie (Nikkei225: -1,0%, wyraźnie spadł PMI dla usług w Chinach z 53,1 pkt do 50,0 pkt). Rano pojawią się wskaźniki usługowego PMI dla Europy oraz popołudniu ISM z USA. Wyniki przed sesją podało Pekao. Zysk netto jest niższy r/r ale lekko powyżej oczekiwań.

Krzysztof Pado



RYNEK AKCJI

Wyniki sesji: poniedziałek, 4 sierpnia 2014

| Indeks | 52 tygodnie |           | Kurs otwarcia | Kurs zamknięcia | Zmiana [%] | Kurs min. | Kurs max. | Zakres wahań | Wartość obrotów [mln PLN] |
|--------|-------------|-----------|---------------|-----------------|------------|-----------|-----------|--------------|---------------------------|
|        | Kurs max.   | Kurs min. |               |                 |            |           |           |              |                           |
| WIG20  | 2 625,8     | 2 166,1   | 2 356,94      | 2 361,56        | 0,84%      | 2 345,40  | 2 366,92  | 21,5         | 595,2                     |
| WIG30  | 2 764,4     | 2 416,9   | 2 524,61      | 2 537,17        | 1,00%      | 2 516,12  | 2 539,70  | 23,6         | 632,6                     |
| WIG50  | 3 291,1     | 2 862,2   | 2 915,41      | 2 952,55        | 1,29%      | 2 915,41  | 2 952,55  | 37,1         | 38,5                      |
| WIG250 | 1 343,9     | 1 146,5   | 1 155,11      | 1 161,24        | 0,41%      | 1 155,11  | 1 162,02  | 6,9          | 11,3                      |
| WIG-PL | 56 438,7    | 45 914,9  | 51 999,26     | 52 220,53       | 1,00%      | 51 999,26 | 52 220,53 | 221,3        | -                         |
| WIG    | 55 384,8    | 45 017,1  | 50 595,24     | 50 872,32       | 0,96%      | 50 506,10 | 50 903,21 | 397,1        | 680,2                     |

| Spółka         | Cena [PLN] | Mkt Cap [mln PLN] | zmiana % |        |        |        | zmiana % względem WIG30 |        |        |        |
|----------------|------------|-------------------|----------|--------|--------|--------|-------------------------|--------|--------|--------|
|                |            |                   | dzienna  | 1M     | 3M     | 6M     | dzienna                 | 1M     | 3M     | 6M     |
| ALIOR BANK     | 80,50      | 5 630             | 1,3%     | -1,3%  | 3,2%   | -7,7%  | 0,3%                    | -1,8%  | 3,9%   | -9,4%  |
| ASSECOPOL      | 41,60      | 3 453             | 0,0%     | 1,9%   | -5,9%  | -8,8%  | -1,0%                   | 1,4%   | -5,2%  | -10,5% |
| BANK HANDLOWY  | 115,00     | 15 026            | 4,5%     | 5,8%   | 2,8%   | 6,7%   | 3,5%                    | 5,4%   | 3,4%   | 5,0%   |
| BOGDANKA       | 113,90     | 3 874             | 0,3%     | -1,8%  | -6,6%  | -7,8%  | -0,7%                   | -2,3%  | -5,9%  | -9,5%  |
| BORYSZEW       | 5,67       | 1 247             | 3,3%     | 6,6%   | 32,2%  | 11,2%  | 2,3%                    | 6,1%   | 32,8%  | 9,5%   |
| BZ WBK         | 367,50     | 36 469            | 1,9%     | 1,7%   | -0,1%  | -4,3%  | 0,9%                    | 1,3%   | 0,6%   | -6,0%  |
| CCC            | 110,65     | 4 249             | -0,2%    | -1,4%  | -9,2%  | -6,5%  | -1,2%                   | -1,9%  | -8,6%  | -8,3%  |
| CYFROWY POLSAT | 24,00      | 15 349            | 3,6%     | 10,2%  | 17,1%  | 20,9%  | 2,6%                    | 9,7%   | 17,8%  | 19,2%  |
| ENEA           | 15,12      | 6 675             | 0,3%     | -0,4%  | -0,5%  | 18,9%  | -0,7%                   | -0,9%  | 0,2%   | 17,2%  |
| EUROCASH       | 38,25      | 5 300             | 3,1%     | -3,7%  | -4,5%  | -14,2% | 2,1%                    | -4,1%  | -3,8%  | -15,9% |
| GRUPA AZOTY    | 76,00      | 7 539             | 3,5%     | 8,6%   | 28,8%  | 52,0%  | 2,5%                    | 8,1%   | 29,5%  | 50,3%  |
| GTC            | 6,92       | 2 431             | 0,3%     | -6,7%  | -8,0%  | -4,0%  | -0,7%                   | -7,2%  | -7,3%  | -5,7%  |
| ING BSK        | 130,95     | 17 037            | 0,0%     | 0,7%   | -0,8%  | 6,4%   | -1,0%                   | 0,3%   | -0,2%  | 4,7%   |
| JSW            | 42,22      | 4 957             | 2,4%     | -5,3%  | 1,7%   | -11,2% | 1,4%                    | -5,8%  | 2,4%   | -12,9% |
| KERNEL         | 28,45      | 2 267             | -1,0%    | -11,5% | 4,6%   | -27,1% | -2,0%                   | -12,0% | 5,3%   | -28,8% |
| KGHM           | 131,60     | 26 320            | 1,5%     | 5,1%   | 18,7%  | 24,5%  | 0,5%                    | 4,6%   | 19,3%  | 22,8%  |
| LOTOS          | 36,60      | 4 753             | 1,0%     | 0,5%   | -2,0%  | -0,5%  | 0,0%                    | 0,1%   | -1,3%  | -2,3%  |
| LPP            | 7 600,00   | 13 917            | -0,7%    | -6,4%  | 4,1%   | -14,1% | -1,7%                   | -6,9%  | 4,8%   | -15,8% |
| mBANK          | 464,80     | 19 618            | 0,4%     | -6,1%  | -6,3%  | -10,6% | -0,6%                   | -6,5%  | -5,6%  | -12,3% |
| NETIA          | 5,60       | 1 948             | -0,9%    | 6,3%   | 2,9%   | 15,7%  | -1,9%                   | 5,8%   | 3,6%   | 14,0%  |
| ORANGE POLSKA  | 10,25      | 13 452            | -1,2%    | 9,4%   | 0,1%   | -0,7%  | -2,2%                   | 8,9%   | 0,8%   | -2,4%  |
| PEKAO          | 172,50     | 45 276            | 0,6%     | -1,4%  | -9,0%  | -5,2%  | -0,4%                   | -1,9%  | -8,3%  | -6,9%  |
| PGE            | 21,45      | 40 106            | 2,4%     | 5,8%   | 2,8%   | 25,8%  | 1,4%                    | 5,3%   | 3,5%   | 24,1%  |
| PGNIG          | 4,91       | 28 969            | 0,4%     | -2,6%  | 4,7%   | 0,6%   | -0,6%                   | -3,1%  | 5,4%   | -1,1%  |
| PKNORLEN       | 37,00      | 15 825            | 0,3%     | -8,0%  | -16,6% | -2,4%  | -0,7%                   | -8,4%  | -16,0% | -4,1%  |
| PKOBP          | 36,40      | 45 500            | 0,3%     | -3,2%  | -10,7% | -11,2% | -0,7%                   | -3,7%  | -10,0% | -12,9% |
| PZU            | 447,00     | 38 599            | 1,1%     | 3,8%   | 4,4%   | 7,2%   | 0,1%                    | 3,3%   | 5,1%   | 5,5%   |
| SYNTHOS        | 4,52       | 5 981             | 0,4%     | 4,6%   | -2,6%  | -10,7% | -0,6%                   | 4,2%   | -1,9%  | -12,4% |
| TAURON         | 5,14       | 9 008             | 0,6%     | 1,0%   | -1,2%  | 18,4%  | -0,4%                   | 0,5%   | -0,5%  | 16,7%  |
| TVN            | 14,15      | 4 949             | 0,0%     | -2,7%  | -11,0% | -13,5% | -1,0%                   | -3,2%  | -10,3% | -15,2% |

KOMENTARZE

**Komentarz po sesji:**

**Byki potwierdzają przejęcie**

W piątkowej sesji odwrotu i braku dalszych spadków na Wall Street nowy giełdowy tydzień inwestorzy na GPW zaczynali w nienajgorszych nastrojach. Byki stanęły przed szansą kontynuacji piątkowego pozytywnego sygnału i po zakończeniu notowań można powiedzieć, że świetnie spisały się z tego zadania. Mimo kolejnej spadkowej sesji niemieckiego DAXa, na GPW zdecydowanie przeważali kupujący. W segmencie blue chips w pierwszej części handlu widzieliśmy jedynie lekki spadek, lecz dość szybko rynek został pociągnięty o 1% powyżej piątkowego zamknięcia i od południa do końca dnia WIG20 trzymał się kurczowo strefy 2360-2365 punktów nie oddając pola niedźwiedzim. W tle jeszcze mocniej spisywały się średnie spółki, gdzie mWIG40 zyskał aż 1,6%, a najsłabszym ogniwem były walory małych spółek, które zyskały na wartości zaledwie 0,4% (WIG250). Obroty były niższe niż w piątek i wyniosły 595 mln zł dla dwudziestu największych spółek. Zakładam, że przy stabilnym indeksie stojącym przy dziennym maksimum wskazuje to na skuteczne przejęcie akcji przez silne ręce w zeszłym tygodniu i nie traktowałbym tego jako czynnika osłabiającego optymistyczną wymowę notowań. Dzisiejsza sesja potwierdziła zatem pozytywną zmianę stosunku zysku do ryzyka na GPW. Nawet gdy świat lekko przeszkadzał, rynek kontynuował odbicie potwierdzając znacznie piątkowej sesji odwrotu i należy założyć, że to odbicie może jeszcze przyspieszyć gdy wreszcie wyprzedany niemiecki DAX zabierze się do odrabiania strat.

Piotr Kaczmarek, CFA

**Komentarz przed sesją:**

**Drugi oddech w Warszawie**

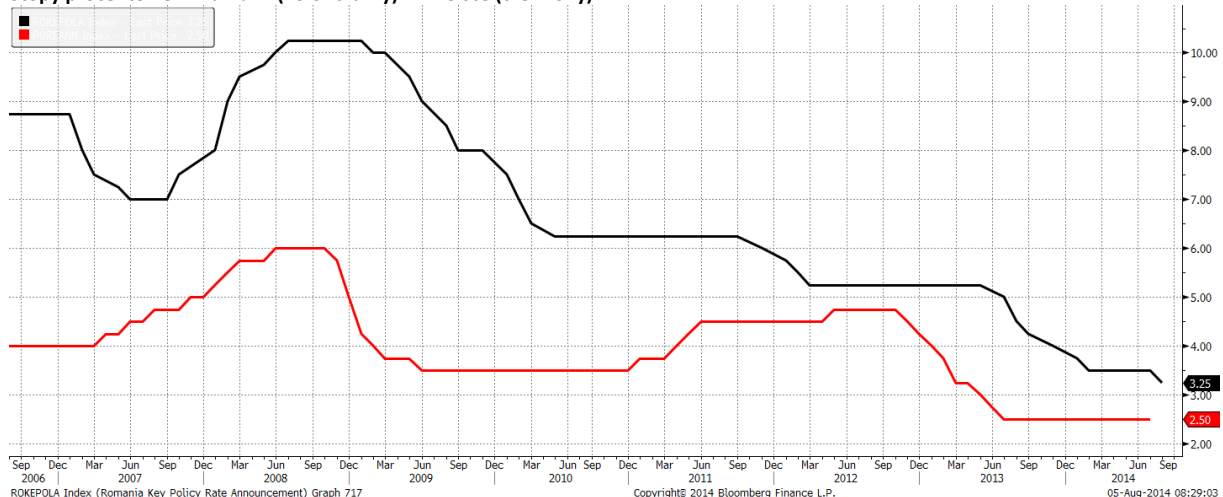
Poniedziałkowa sesja upłynęła na warszawskim parkiecie pod dyktando byków. Blue chips zyskały 0,8%, kończąc notowania na poziomie 2361,6 pkt. Nad kreską znalazły się również spółki z indeksów WIG50 (+1,3%) oraz WIG250, który wzrósł o 0,4%. Przełożyło się to także na indeks szerokiego rynku, który zyskał niemal 1%. Gorzej wypadły większe europejskie rynki. Co prawda londyński FTSE pozostał niemal bez zmian, ale już DAX stracił 0,6%, a węgierski BUX spadł o 0,3%. Na plusie znalazły się indeksy w USA. S&P500 oraz Nasdaq zyskały po 0,7%. Tracą natomiast kontrakty terminowe na amerykańskie indeksy (spadki o ok. 0,1-0,2%). Na minusie znalazł się również Nikkei (-1%). Dzisiejszy kalendarz makroekonomiczny będzie dużo bogatszy. Przebieg sesji będzie zdominowany przez odczyty PMI dla usług. W nocy i nad ranem poznaliśmy odczyt w Chinach oraz Indiach, natomiast niedługo po starcie notowań napłyną do nas informacje z Francji, Niemiec, Wielkiej Brytanii oraz całej strefy Euro. Przed południem czeka nas także publikacja wyników sprzedaży detalicznej w Eurolandzie. Po południu krajobraz gospodarczy zdominują dane z USA. Najpierw poznamy liczbę zamówień na dobra trwałe użytku, a następnie odczyty PMI i ISM dla usług największej gospodarki świata. Wydarzeniem politycznym będzie z pewnością wieczorna debata liderów partyjnych w Szkocji, którzy poruszą temat rozdzielenie państwa od brytyjskiej korony. Wynikami kwartalnymi podzielił się dziś Pekao (wynik netto nieco lepszy od konsensusu), a czeka nas jeszcze publikacja Unicredit. Technicznie sytuacja WIG20 prezentuje się lepiej. Dodatkowo byki są wspierane przez wolumen wyższy niż mieliśmy w lipcu. Spodziewam się, że początek sesji będzie lekko wzrostowy na co wpływ będą miały wyniki sesji w USA. Później o obrazie notowań będą decydować dane makro (PMI dla usług). Najbliższego wsparcia należy szukać w okolicach 2330 pkt.

Adrian Górniak

WYKRES DNIA

Bank centralny w Rumunii nieoczekiwanie obniża stopy procentowe o 25 p.b.

**Stopy procentowe w Rumunii (kolor czarny) i w Polsce (czerwony)**



Źródło: Dom Maklerski BDM S.A., Bloomberg

## INFORMACJE ZE SPÓŁEK

|                      |  |
|----------------------|--|
| <b>Bank Pekao</b>    | <p>Bank podał dane za 2Q'14.</p> <p><i>Wynik odsetkowy banku w 2Q'14 wyniósł 1.139,9 mln PLN i był zgodny z oczekiwaniami analityków. Tym samym wynik odsetkowy wzrósł 5% r/r i 1% q/q. Wynik z prowizji wyniósł 526,2 mln PLN i był także zgodny z szacunkami rynku. Wynik z prowizji pozostał na poziomie ubiegłorocznym i wzrósł 3% q/q. Ogółem zysk netto spadł r/r z 721.7 mln PLN do 685,1 mln PLN i był lekko powyżej oczekiwań.</i></p>  |
| <b>KGHM</b>          | <p>W poniedziałek odbyła się konferencja spółki związana z uruchomieniem chilijskiej kopalni Sierra Gorda. Po okresie rozruchu, który zakończy się na początku 2015 roku, kopalnia Sierra Gorda ma produkować rocznie około 120 tys. ton miedzi, 50 mln funtów molibdenu i 60 tys. uncji złota w pierwszych latach działalności.</p> <p>KGHM podał, że wdrożone optymalizacje techniczne pozwoliły na zwiększenie dostępnych zasobów przemysłowych projektu o 15 proc. do 1,463 mld ton.</p> <p>Prezes spółki poinformował, że koszt uruchomienia kopalni to 4,156 mld USD.</p>  |
| <b>BZWBK</b>         | <p>BZ WBK planuje w 2015 r. rozpocząć rebranding na markę swojego hiszpańskiego inwestora. Jak podano, operacja będzie się wiązała z pewnymi dodatkowymi kosztami, których wysokość będzie szczegółowo znana w 3Q'15. W tym 2014 roku nie należy się spodziewać większych, zauważalnych kosztów z tego tytułu.</p> <p>Zdaniem władz banku, prognoza synergii kosztowych z integracji z Kredyt Bankiem może być przekroczona. Zdaniem prezesa, wcześniejsza prognoza 340 mln PLN synergii kosztowych będzie przekroczona, a po stronie dochodowej sytuacja rozwija się zgodnie z wcześniejszymi założeniami. Lepsze synergie kosztowe to efekt m.in. korzyści po stronie systemów informatycznych, kosztów operacyjnych oraz niższe koszty związane z obsługą nieruchomości.</p> <p>Bank widzi wzrost zainteresowania kredytami inwestycyjnymi ze strony małych i średnich przedsiębiorstw, czego rok temu nie było. Cały portfel kredytowy banku w 2014 roku wzrosnąć może o 10-11%.</p> |
| <b>Serinus</b>       | <p>Serinus szacuje wstępnie, że nowa ukraińska ustawa dotycząca opłat koncesyjnych od wydobycia gazu może skutkować około 45% spadkiem przepływów finansowych po podatku uzyskiwanych przez spółkę z Ukrainy, wstępnie na okres ponad 5 miesięcy.</p> <p>Serinus dokona ponownego oszacowania swojego planowanego programu nakładów inwestycyjnych w kontekście zmniejszenia dostępnych przepływów finansowych w wyniku wprowadzenia nowych stawek opłat koncesyjnych.</p> <p>Ukraiński parlament rozpatrzył i przyjął projekt ustawy, która zwiększy royalties dla produkcji gazu ziemnego i kondensatu do 55 proc. i 45 proc. odpowiednio, z obecnych poziomów 28 proc. i 42 proc. Ustawa weszła w życie i będzie obowiązywać od 1 sierpnia 2014 r. do stycznia 2015 r. O ile nowe stawki nie zostaną określone lub okres obowiązywania powyższych nie zostanie przedłużony, to opłaty royalties dla gazu zostaną przywrócone do 28 proc. i 42 proc.</p>                               |
| <b>Budimex</b>       | <p>Oferta konsorcjum Budimeksu i Ferrovial Agroman za 283,4 mln PLN netto została wybrana jako najkorzystniejsza w przetargu na budowę drogi ekspresowej S7 na odcinku Jędrzejów - granica województwa świętokrzyskiego i małopolskiego. Udział Budimeksu w konsorcjum to 95%. Wcześniej PAP już w połowie kwietnia informowała, że konsorcjum Budimeksu złożyło najtańszą ofertę w tym przetargu.</p>   |
| <b>Gino Rossi</b>    | <p>Spółka podała dane sprzedażowe za lipiec'14.</p> <p>Sprzedaż detaliczna w Gino Rossi wzrosła o 13% r/r (narastająco od stycznia +33% r/r), z kolei sprzedaż hurtowa była na poziomie porównywalnym r/r (narastająco od stycznia +10% r/r). Ogółem sprzedaż za lipiec w Gino Rosi wyniosła 11.6 mln PLN, co oznacza wzrost o 10% r/r (narastająco +27% r/r). Sprzedaż w Simple za lipiec'14 wzrosła o 17% r/r (narastająco większa o 10% r/r) i wyniosła ok. 7.3 mln PLN.</p>  |
| <b>Asseco Poland</b> | <p>ZUS podał, że za świadczenie usług utrzymania Kompleksowego Systemu Informatycznego w 2Q'14 zapłacił Asseco Poland 31,54 mln PLN brutto. W analogicznym okresie 2013 r. wydatki na ten cel wynosiły 34,9 mln PLN. ZUS poinformował też, że w 2Q'14 nie ponosił kosztów rozwoju KSI, podczas gdy, w 2Q'13 wydatki na ten cel były na poziomie 7,86 mln PLN brutto. Asseco Poland za świadczenie usług rozwoju i utrzymania KSI w 2013 r. otrzymało 183 mln PLN netto, w tym 70 mln PLN za rozwój i 113 mln PLN na utrzymanie.</p> <p>W dniu 15 lipca została podpisana umowa wykonawcza z Capgemini i od tego czasu usługi rozwoju świadczą dwie firmy. ZUS do tej pory przeprowadził 3 przetargi w celu zawarcia umowy wykonawczej w ramach umowy ramowej. Dwa z trzech zamówień zdobyło Asseco Poland.</p>   |

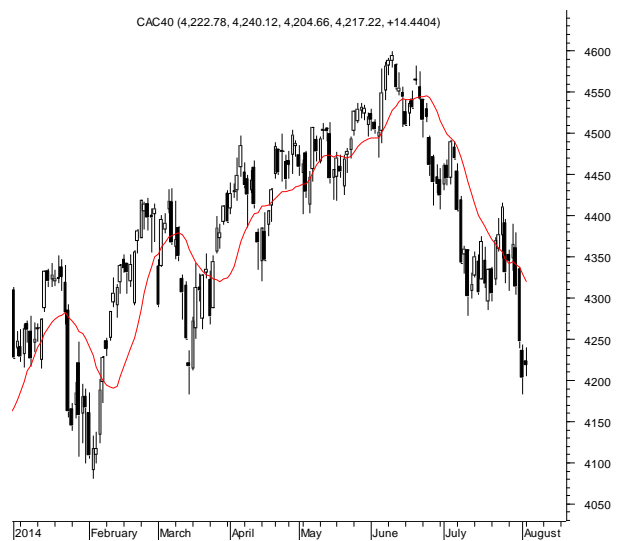
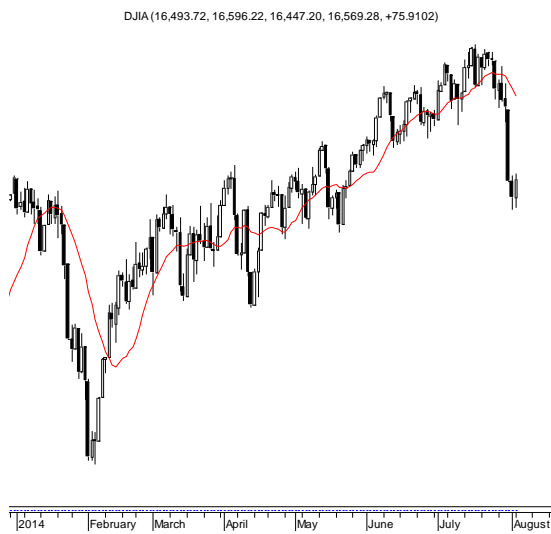
Źródło: Dom Maklerski BDM S.A., spółki, PAP

INDEKSY I WSKAŹNIKI

| indeksy giełdowe                               |               |            |          |       |       |       |               | pozostałe wskaźniki                |            |            |       |       |        |        |        |
|--|---------------|------------|----------|-------|-------|-------|---------------|------------------------------------|------------|------------|-------|-------|--------|--------|--------|
| indeks/ticker                                  | data          | kurs       | zmiana   |       |       |       | indeks/ticker | data                               | kurs       | zmiana     |       |       |        |        |        |
|  |               |            | 1D       | 1M    | 3M    | 6M    |               |                                    |            | 1D         | 1M    | 3M    | 6M     |        |        |
| <b>świat</b>                                   |               |            |          |       |       |       |               | <b>surowce</b>                     |            |            |       |       |        |        |        |
| MSCI AC World                                  | 2014-08-04    | 420,9      | 0,3%     | -2,5% | 2,6%  | 11,5% | Miedź         | LME 3M                             | 2014-08-04 | 7 074,5    | -0,6% | -1,1% | 5,3%   | 0,5%   |        |
| MSCI World                                     | 2014-08-04    | 1 705,7    | 0,3%     | -2,9% | 2,0%  | 10,6% | Ropa          | WTI Crude                          | 2014-08-04 | 98,3       | 0,4%  | -5,0% | 1,4%   | 6,0%   |        |
| MSCI EM  | 2014-08-04    | 1 060,1    | 0,9%     | 1,0%  | 7,9%  | 18,6% | Złoto         | Spot \$/oz                         | 2014-08-04 | 1 287,7    | -0,5% | -2,5% | -1,7%  | 2,4%   |        |
| MSCI BRIC                                      | 2014-08-04    | 291,3      | 0,8%     | 1,4%  | 11,7% | 20,3% | Aluminium     | LME 3M                             | 2014-08-04 | 1 975,0    | -0,7% | 2,7%  | 10,6%  | 16,9%  |        |
| <b>Europa Środkowa, Wschodnia i Południowa</b> |               |            |          |       |       |       |               | <b>obligacje i rynek pieniężny</b> |            |            |       |       |        |        |        |
| Polska   | WIG           | 2014-08-04 | 50 390,9 | 1,0%  | -0,2% | -1,8% | 0,1%          | Polska                             | 5yr yield  | 2014-08-04 | 2,842 | -3,9% | -4,6%  | -19,8% | -27,0% |
| Polska   | WIG20         | 2014-08-04 | 2 341,9  | 0,8%  | -0,1% | -1,3% | 2,3%          | Polska                             | 10yr yield | 2014-08-04 | 3,306 | -4,8% | -3,2%  | -18,0% | -27,5% |
| Polska   | mWIG40        | 2014-08-04 | 3 322,0  | 1,6%  | 1,5%  | 0,3%  | 2,1%          | Polska                             | WIBOR 3M   | 2014-08-04 | 2,570 | 0,0%  | -0,4%  | -1,9%  | -1,5%  |
| Polska   | sWIG80        | 2014-08-04 | 11 728,0 | 0,6%  | -4,9% | -8,4% | -16,7%        | Polska                             | WIBOR 6M   | 2014-08-04 | 2,590 | 0,0%  | 0,0%   | -1,9%  | -1,5%  |
| Węgry  | BUX           | 2014-08-04 | 17 700,6 | -0,3% | -4,3% | 1,3%  | -4,6%         | USA                                | 10yr yield | 2014-08-04 | 2,482 | -0,4% | -5,9%  | -4,8%  | -7,0%  |
| Czechy   | PX            | 2014-08-04 | 951,1    | 0,1%  | -0,7% | -3,7% | 0,4%          | Niemcy                             | 10yr yield | 2014-08-04 | 1,135 | 0,4%  | -10,3% | -22,2% | -30,6% |
| Bulgaria                                       | Sofix         | 2014-08-04 | 544,2    | -0,2% | -3,5% | -7,0% | 0,5%          | Japonia                            | 10yr yield | 2014-08-04 | 0,532 | -1,3% | -6,7%  | -12,9% | -11,3% |
| Rosja  | Micex         | 2014-08-04 | 1 379,0  | 0,3%  | -5,4% | 9,5%  | -0,8%         | Hiszpania                          | 10yr yield | 2014-08-04 | 2,496 | -2,5% | -6,9%  | -16,3% | -32,9% |
| Rosja  | RTS (USD)     | 2014-08-04 | 1 212,2  | 0,0%  | -9,0% | 9,4%  | -2,7%         | Irlandia                           | 10yr yield |            |       |       |        |        |        |
| Rumunia  | BET           | 2014-08-04 | 6 940,0  | 0,2%  | -0,8% | 12,0% | 13,3%         | Portugalia                         | 10yr yield | 2014-08-04 | 3,623 | -2,1% | 1,1%   | 0,4%   | -27,5% |
| Turcja   | ISE 100       | 2014-08-04 | 82 093,9 | -0,2% | 5,6%  | 9,6%  | 33,1%         | Włochy                             | 10yr yield | 2014-08-04 | 2,307 | 2,8%  | -3,1%  | -8,1%  | -28,6% |
| <b>Europa Zachodnia</b>                        |               |            |          |       |       |       |               | <b>kursy walut</b>                 |            |            |       |       |        |        |        |
|  | Euro Stoxx 50 | 2014-08-04 | 3 072,6  | -0,1% | -6,0% | -1,6% | 6,4%          | EUR/PLN                            | 2014-08-04 | 4,175      | -0,2% | 0,7%  | -0,7%  | -0,3%  |        |
| W. Brytania                                    | FTSE 100      | 2014-08-04 | 6 679,2  | 0,0%  | -2,7% | -1,4% | 5,8%          | USD/PLN                            | 2014-08-04 | 3,112      | -0,1% | 2,1%  | 2,7%   | 0,5%   |        |
| Francja  | CAC40         | 2014-08-04 | 4 202,8  | 0,3%  | -5,6% | -3,7% | 5,0%          | CHF/PLN                            | 2014-08-04 | 3,432      | -0,1% | 0,6%  | -0,6%  | 0,1%   |        |
| Niemcy   | DAX           | 2014-08-04 | 9 210,1  | -0,6% | -8,5% | -4,2% | 0,3%          | EUR/USD                            | 2014-08-04 | 1,342      | -0,1% | -1,4% | -3,3%  | -0,9%  |        |
| Hiszpania                                      | IBEX 35       | 2014-08-04 | 10 514,0 | -0,2% | -4,1% | 2,1%  | 10,5%         | USD/JPY                            | 2014-08-04 | 102,490    | -0,1% | 0,6%  | 0,4%   | 1,1%   |        |
| Holandia                                       | AEX           | 2014-08-04 | 398,6    | -0,7% | -5,4% | 0,3%  | 5,4%          |                                    |            |            |       |       |        |        |        |
| Szwecja  | OMX 30        | 2014-08-04 | 1 361,4  | 0,0%  | -2,8% | 0,5%  | 10,2%         |                                    |            |            |       |       |        |        |        |
| Austria  | ATX           | 2014-08-04 | 2 280,7  | -0,4% | -7,4% | -8,2% | -7,7%         |                                    |            |            |       |       |        |        |        |
| <b>Ameryka Północna i Południowa</b>           |               |            |          |       |       |       |               |                                    |            |            |       |       |        |        |        |
| USA  | DJIA          | 2014-08-04 | 16 493,4 | 0,5%  | -2,8% | 0,9%  | 8,5%          |                                    |            |            |       |       |        |        |        |
| USA  | S&P500        | 2014-08-04 | 1 925,2  | 0,7%  | -2,2% | 3,6%  | 11,6%         |                                    |            |            |       |       |        |        |        |
| USA  | Nasdaq Comp   | 2014-08-04 | 4 352,6  | 0,7%  | -2,2% | 6,6%  | 9,4%          |                                    |            |            |       |       |        |        |        |
| Kanada   | S&P/TSX       | 2014-08-01 | 15 330,7 | -0,8% | 0,7%  | 4,5%  | 12,7%         |                                    |            |            |       |       |        |        |        |
| Meksyk   | IPC           | 2014-08-04 | 43 986,1 | 1,4%  | 2,6%  | 9,3%  | 11,9%         |                                    |            |            |       |       |        |        |        |
| Brazylia                                       | BOVESPA       | 2014-08-04 | 55 902,9 | 1,3%  | 4,7%  | 6,9%  | 20,6%         |                                    |            |            |       |       |        |        |        |
| Argentyna                                      | MERVAL        | 2014-08-04 | 8 326,9  | -0,1% | 2,2%  | 23,3% | 36,8%         |                                    |            |            |       |       |        |        |        |
| <b>Azja i Australia</b>                        |               |            |          |       |       |       |               |                                    |            |            |       |       |        |        |        |
| Japonia  | NIKKEI 225    | 2014-08-04 | 15 474,5 | -0,3% | 0,2%  | 7,1%  | 11,5%         |                                    |            |            |       |       |        |        |        |
| Hong Kong                                      | Hang Seng     | 2014-08-04 | 24 600,1 | 0,3%  | 4,5%  | 13,3% | 18,4%         |                                    |            |            |       |       |        |        |        |
| Chiny  | Shanghai Comp | 2014-08-04 | 2 223,3  | 1,7%  | 8,9%  | 13,0% | 12,7%         |                                    |            |            |       |       |        |        |        |
| Indie  | BSE30         | 2014-08-04 | 25 723,2 | 1,0%  | -0,7% | 16,0% | 28,7%         |                                    |            |            |       |       |        |        |        |
| Indonezja                                      | JKSE          | 2014-08-04 | 5 119,2  | 0,6%  | 4,4%  | 6,6%  | 19,6%         |                                    |            |            |       |       |        |        |        |
| Izrael   | TA 25         | 2014-08-04 | 1 393,0  | 0,2%  | 0,3%  | 1,6%  | 7,3%          |                                    |            |            |       |       |        |        |        |
| Korea  | Kospi         | 2014-08-05 | 2 080,4  | 0,4%  | 3,5%  | 6,2%  | 10,3%         |                                    |            |            |       |       |        |        |        |
| Australia                                      | S&P/ASX 200   | 2014-08-04 | 5 540,9  | -0,3% | 0,3%  | 2,7%  | 11,9%         |                                    |            |            |       |       |        |        |        |

Źródło: Bloomberg

RYNKI ZAGRANICZNE



Wydział Analiz i Informacji Dom Maklerski BDM S.A.

ul. 3-go Maja 23, 40-096 Katowice, Tel.: 032 208 14 12, analizy@bdm.com.pl

Opracowanie ma charakter czysto informacyjny i zostało opracowane na podstawie informacji uznanych przez autorów za wiarygodne. Zawarte w nim komentarze są subiektywnymi poglądami autorów. Opracowanie i zawarte w nim komentarze nie są podstawą żadnej rekomendacji kupna bądź sprzedaży w rozumieniu obowiązującego prawa i nie powinny być tak interpretowane. Publikowanie w prasie lub w Internecie całości lub części opracowania wymaga zgody sporządzających raport.