

KONTRAKTY TERMINOWE NA WIG20

Wyniki sesji: poniedziałek, 7 lipca 2014

	Wartość	Zmiana		System:
Kurs otwarcia	2 337	-8 -0,34%		Aktualna pozycja – krótka, sygnał otwarcia długiej- 2394
Kurs zamknięcia	2 349	11 0,47%		Ostatnia zmiana sygnału z długiej na krótką- 2453
Kurs min.	2 334	-4 -0,17%		
Kurs max.	2 358	10 0,43%		
Wolumen obrotu	9 146	3 517 62,48%		Najbliższe poziomy oporu: 2377 2427 2495 2500
LOP	70 422	259 0,37%		Najbliższe poziomy wsparcia: 2326 2300 2266 2200

FW20 (2,337.00, 2,358.00, 2,334.00, 2,349.00, +11.0000)



WIG20 (2,365.95, 2,386.83, 2,364.60, 2,378.88, +15.8799)



Brak wiarygodnych sygnałów

Po minionym tygodniu relatywnej słabości indeksy na GPW w poniedziałek nie chciały już spadać. Czerwień za to świeciła na dojrzałych rynkach. Niemiecki DAX stracił ponad 1% i trzeci raz odbił się od psychologicznego oporu na 10k pkt. Rano pretekstu do korekty dostarczyły słabe dane o produkcji przemysłowej. W porównaniu do poprzedniego miesiąca produkcja spadła o 1,8% wobec oczekiwanego wzrostu o 0,2% m/m. Krótkoterminowo wyprzedane parkiety Europy Środkowo-Wschodniej nie za bardzo tym się przejmowały. Krajowy kontrakt zyskał 0,5% i zakończył na 2349 pkt. Technicznie rynek z nawiązką zrealizował zasięg majowo-czerwcowej formacji RGR, o której zresztą wspominałem. Niemniej precyzyjna analiza zasięgu była utrudniona przez zmianę serii na kontraktach. W przypadku indeksu bazowego zasięg wynosił ok. 2351 pkt (czwartkowe minimum 2360 pkt). Wczoraj WIG20 zakończył na 2379 pkt i być może czeka nas jeszcze jeden test ubiegłotygodniowego dołka wraz z jego nieznacznym pogłębieniem. Taki scenariusz wspiera bliskość linii trendu po dołkach ze stycznia i marca. Niemniej największą przewagą byków jest teraz krótkoterminowe wyprzedanie i jeśli miałbym szukać handlu to ostrożnie po długiej stronie rynku pamiętając jednocześnie o możliwości jeszcze jednego "strząśnięcia". Brak na razie wiarygodnych sygnałów i impulsów do handlu. Kalendarium makro jest względnie puste. W środę wydarzeniem tygodnia będzie publikacja protokołu z ostatniego posiedzenia FOMC. Dziś sezon wyników 2Q'14 za oceanem otworzy Alcoa. Na dobre rozkręci się on w przyszłym tygodniu.

Krystian Brymora

RYNEK AKCJI

Wyniki sesji: poniedziałek, 7 lipca 2014

Indeks	52 tygodnie		Kurs otwarcia	Kurs zamknięcia	Zmiana [%]	Kurs min.	Kurs max.	Zakres wahań	Wartość obrotów [mln PLN]
	Kurs max.	Kurs min.							
WIG20	2 625,8	2 166,1	2 365,95	2 378,88	0,67%	2 364,60	2 386,83	22,2	440,3
WIG30	2 764,4	2 416,9	2 528,26	2 542,03	0,66%	2 527,25	2 547,60	20,3	472,5
WIG50	3 291,1	2 959,0	3 018,05	3 028,67	0,17%	3 012,63	3 028,67	16,0	44,0
WIGZ250	1 343,9	1 200,5	1 213,24	1 209,92	-0,40%	1 207,70	1 216,05	8,3	22,3
WIG-PL	56 438,7	44 969,2	52 549,94	52 557,29	0,59%	52 494,71	52 557,29	62,6	-
WIG	55 384,8	44 099,1	51 046,61	51 286,46	0,57%	51 028,65	51 343,91	315,3	542,2

Spółka	Cena [PLN]	Mkt Cap [mln PLN]	zmiana %				zmiana % względem WIG30			
			dzienna	1M	3M	6M	dzienna	1M	3M	6M
ALIOR BANK	81,92	5 730	0,5%	-3,6%	-6,6%	2,7%	-0,2%	1,1%	-3,8%	0,9%
ASSECOPOL	40,75	3 382	-0,2%	-4,7%	-11,1%	-10,6%	-0,8%	0,0%	-8,3%	-12,4%
BANK HANDLOWY	109,80	14 346	1,1%	-9,9%	-5,3%	11,9%	0,4%	-5,1%	-2,5%	10,1%
BOGDANKA	115,80	3 939	-0,2%	-5,4%	-5,9%	-6,0%	-0,8%	-0,7%	-3,1%	-7,8%
BORYSZEW	5,31	1 168	-0,2%	2,1%	6,6%	4,1%	-0,9%	6,8%	9,4%	2,3%
BZ WBK	367,00	34 331	1,6%	-7,8%	-10,8%	-2,4%	0,9%	-3,1%	-8,0%	-4,2%
CCC	112,50	4 320	0,2%	-4,5%	-14,1%	-0,1%	-0,4%	0,2%	-11,3%	-1,9%
CYFROWY POLSAT	22,35	14 294	2,6%	-0,4%	7,0%	18,7%	2,0%	4,4%	9,8%	16,9%
ENEA	15,45	6 820	1,8%	-4,9%	-1,3%	11,4%	1,1%	-0,2%	1,5%	9,6%
EUROCASH	39,10	5 417	-1,5%	-8,9%	2,9%	-16,5%	-2,2%	-4,1%	5,7%	-18,3%
GRUPA AZOTY	71,98	7 140	2,8%	-5,3%	22,0%	15,7%	2,2%	-0,6%	24,8%	13,9%
GTC	7,49	2 631	0,9%	-5,8%	3,2%	4,8%	0,3%	-1,1%	5,9%	3,0%
ING BSK	130,00	16 913	0,0%	-3,2%	-4,8%	17,1%	-0,7%	1,5%	-2,1%	15,3%
JSW	42,50	4 990	-4,7%	-8,6%	-11,0%	-19,7%	-5,4%	-3,9%	-8,2%	-21,5%
KERNEL	31,96	2 547	-0,6%	2,4%	6,2%	-23,7%	-1,3%	7,2%	9,0%	-25,5%
KGHM	124,00	24 800	-1,0%	4,7%	11,3%	7,0%	-1,6%	9,4%	14,0%	5,2%
LOTOS	36,49	4 739	0,2%	-6,3%	-5,0%	5,3%	-0,4%	-1,6%	-2,2%	3,5%
LPP	8 000,00	14 649	-1,5%	-6,4%	-5,7%	-8,7%	-2,1%	-1,7%	-2,9%	-10,5%
mBANK	500,00	21 088	1,1%	-7,7%	-5,4%	2,5%	0,4%	-2,9%	-2,6%	0,7%
NETIA	5,37	1 868	1,9%	4,1%	6,1%	6,1%	1,2%	8,8%	8,9%	4,3%
ORANGE POLSKA	9,40	12 336	0,3%	-11,7%	-10,5%	-3,1%	-0,3%	-6,9%	-7,7%	-4,9%
PEKAO	176,00	46 195	0,6%	-7,2%	-10,9%	-1,4%	-0,1%	-2,5%	-8,2%	-3,2%
PGE	20,67	38 648	1,9%	-0,8%	6,0%	30,1%	1,3%	3,9%	8,8%	28,3%
PGNIG	5,10	30 090	1,2%	0,6%	18,9%	4,3%	0,5%	5,3%	21,7%	2,5%
PKNORLEN	41,00	17 536	2,0%	-4,7%	-5,6%	-2,4%	1,3%	0,1%	-2,8%	-4,2%
PKOBP	38,59	48 238	2,6%	-5,4%	-9,9%	0,5%	1,9%	-0,7%	-7,2%	-1,3%
PZU	429,50	37 088	-0,2%	-7,0%	0,2%	-3,2%	-0,9%	-2,3%	3,0%	-5,0%
SYNTHOS	4,27	5 650	-1,2%	-6,4%	-15,4%	-21,8%	-1,8%	-1,6%	-12,7%	-23,6%
TAURON	5,16	9 043	1,4%	-4,8%	1,0%	20,6%	0,7%	-0,1%	3,8%	18,8%
TVN	14,33	5 012	-1,5%	-12,5%	-13,9%	-6,8%	-2,2%	-7,8%	-11,2%	-8,6%

KOMENTARZE

Komentarz po sesji:

Słaby wzrost na początek tygodnia

Poniedziałkowa sesja przyniosła odciążenie WIG20 po serii słabych sesji na warszawskim parkiecie. Zwyżka indeksu blue chips o 0,67% oczywiście cieszy, w szczególności w zestawieniu z lekką czerwienią na zachodnioeuropejskich parkietach, ale niestety jej styl pozostawia wiele do życzenia. Wzrost polegał na podciągnięciu rynku w górę z małymi obrotami przez pierwsze 2 godziny sesji, a następnie na utrzymywaniu się rynku na wyższym pułapie przy biernej postawie popytu i podaży. Oczywiście lepsze to niż kolejny dzień spadków, lecz na pewno nie można mówić o żadnym pozytywnym przełomie, a jedynie o mało przekonywującym odbiciu mocno wyprzedanego rynku. Wspomniane duże wyprzedanie pozostaje głównym argumentem dla byków do kontynuacji odbicia w kolejnych dniach tego tygodnia. To jest całkiem prawdopodobne, lecz w takim stylu z łatwością będzie można go zanegować i ponownie testować dołki z końcówki ubiegłego tygodnia lub zejść jeszcze niżej. Do zbudowania poważniejszej fali wzrostowej na GPW potrzebne jest w tym momencie wiele poważnych pozytywnych kroków, a dzisiejsza mało przekonywująca wzrostowa sesja to niestety jedynie mała kropla w morzu potrzeb.

Piotr Kaczmarek, CFA

Komentarz przed sesją:

Warszawa odbiła, ale czy na długo?

Wczorajsza sesja przyniosła upragnione odbicie blue. WIG20 zyskał 0,7%, kończąc notowania na poziomie 2378,9 pkt. Na plusie znalazł się również WIG50, który wzrósł o 0,2%. Pod kreską znalazł się natomiast WIG250, który spadł o 0,4%. Indeks szerokiego rynku wzrósł o niemal 0,6%. Gorsze nastroje panowały na większych, światowych rynkach. Niemiecki DAX spadł o nieco ponad 1%, a londyński FTSE o 0,6%. Także rynki globalne były zdominowane przez stronę podażową. S&P500 stracił 0,4%, a Nasdaq niemal 0,8%. Także w Japonii mieliśmy do czynienia z niewielkimi spadkami, bowiem Nikkei znalazł się o 0,3% pod kreską. Niemal bez większych zmian pozostają kontrakty na amerykańskie indeksy. Jedynie futures na S&P500 tracą 0,1%. Dzisiejszy kalendarz makroekonomiczny nie będzie obfitował w istotne dane gospodarcze. Poznaliśmy już saldo bilansu płatniczego w Japonii oraz dane o handlu zagranicznym w Niemczech. W ciągu sesji napłyną do nas także informacje o stanie produkcji przemysłowej w Wielkiej Brytanii. Spodziewam się, że wczorajsze odbicie blue chipów mogło być jednorazowym wystrzałem. Wolumen obrotów był dosyć niski, a warszawskiej giełdzie dodatkowo nie sprzyjają nastroje na większych rynkach. Mocniejszych impulsów możemy spodziewać się jutro, bowiem czeka nas upublicznienie protokołu z posiedzenia FOMC oraz wystąpienie Mario Draghi'ego. Istotne – także dla naszej giełdy – będzie także rozpoczęcie okresu raportowania kwartalnego w USA. Najbliższego wsparcia dla blue chipów można upatrywać na poziomie 2330-2350 pkt.

Adrian Górniak

WYKRES DNIA

Cena gazu na zachodzie Europy wskutek ponadprzeciętnych zapasów spadła do poziomów najniższych od sierpnia 2010.

Ceny gazu Zeebrugge [USD/MBTU]



Źródło: Dom Maklerski BDM S.A., Bloomberg

INFORMACJE ZE SPÓŁEK

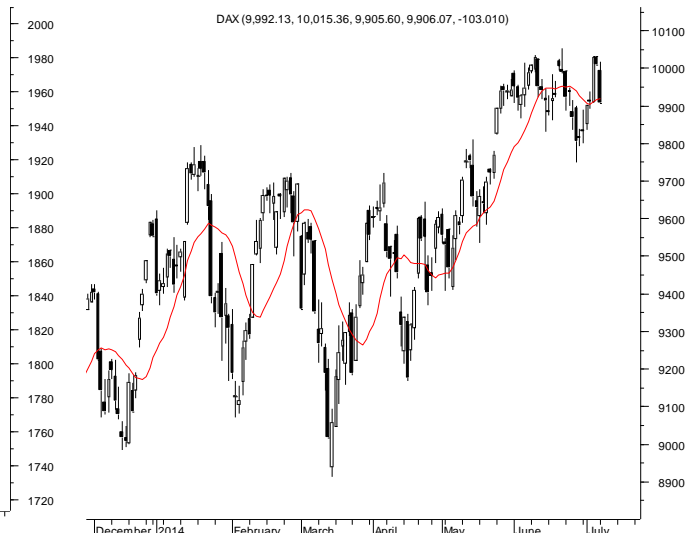
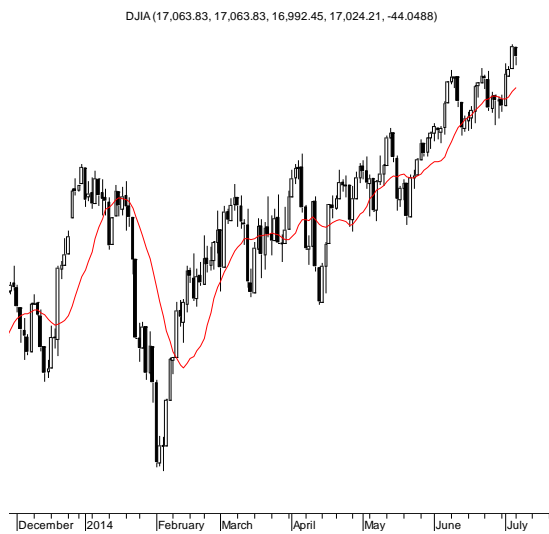
PGE	Spółka podała, że Sąd Apelacyjny oddalił apelację prezesa URE w sprawie ustalenia wysokości korekty rocznej kosztów osieroconych (tzw. rekompensat KDT) za rok 2010 dla PGE GiEK. PGE przewiduje, że ujęcie wyroku w wynikach finansowych grupy w I półroczu 2014 r. obniży zysk operacyjny segmentu energetyka konwencjonalna o ok. 114 mln PLN.
Getin Bank Noble	RN Getin Noble Banku zatwierdziła publiczny program emisji obligacji do kwoty 1,5 mld PLN.
Lentex	Lentex w wyniku wezwania kupił 739.652 akcje Novity. Przed ogłoszeniem wezwania Lentex posiadał 824.999 akcji Novity, co stanowiło 33% kapitału zakładowego spółki.
Rainbow Tours	Spółka podała dane sprzedażowe. Wielkość przedsprzedaży imprez turystycznych z oferty lato 2014 (wycieczki realizowane w miesiącach: kwiecień - październik 2014) od momentu rozpoczęcia przedsprzedaży do końca czerwca 2014 roku wyniosła 153.385 rezerwacji, co oznacza wzrost o 34.7% r/r.
Gant	<p>Spółka opublikowała kilka komunikatów świadczących o problemach w zarządzaniu firmą (m.in. oskarżenia o nieautoryzowane raporty bieżące).</p> <p>Gant podał też m.in. informację, że podpisał porozumienie dotyczące ustalenia zasad i warunków restrukturyzacji spółki z udziałem inwestora oraz przeprowadzenia due diligence. Działalność spółki zostanie sfinansowana przez inwestora kwotą nie wyższą niż 5 mln PLN. W wypadku, gdyby kwota okazała się niewystarczająca inwestor zobowiązał się porozumieć z emitentem w zakresie finansowania postępowania upadłościowego z możliwością zawarcia układu.</p> <p>Spółka podała też, że jej akcjonariusze zdecydować mają o emisji nie więcej niż 300 mln warrantów subskrypcyjnych serii S z prawem do objęcia nie więcej niż 300 mln akcji serii S bez prawa poboru. Warranty subskrypcyjne mają zostać zaoferowane w drodze oferty prywatnej i zostaną wydane nie więcej niż 4 podmiotom. Osoby posiadające warrantów będą mogły obejmować akcje serii S do 31 grudnia 2016 roku.</p>
Energoinstal	Amplico OFE zmniejszył zaangażowanie w Energoinstalu do 3,86% akcji i głosów na WZA. <i>Źródło: Dom Maklerski BDM S.A., spółki, PAP</i>

INDEKSY I WSKAŹNIKI

indeksy giełdowe								pozostałe wskaźniki							
indeks/ticker	data	kurs	zmiana				indeks/ticker	data	kurs	zmiana					
			1D	1M	3M	6M				1D	1M	3M	6M		
świat								surowce							
MSCI AC World	2014-07-07	433,7	-0,4%	1,5%	6,7%	8,5%	Miedź	LME 3M	2014-07-07	7 150,0	-0,3%	6,9%	7,1%	-2,7%	
MSCI World	2014-07-07	1 763,4	-0,5%	1,3%	6,7%	8,2%	Ropa	WTI Crude	2014-07-07	103,5	-0,5%	1,6%	3,5%	14,5%	
MSCI EM	2014-07-07	1 062,4	0,2%	2,5%	7,2%	11,2%	Złoto	Spot \$/oz	2014-07-07	1 316,2	-0,3%	5,1%	0,5%	7,7%	
MSCI BRIC	2014-07-07	290,7	0,2%	3,8%	9,1%	10,8%	Aluminium	LME 3M	2014-07-07	1 923,0	-0,6%	2,3%	5,8%	7,7%	
Europa Środkowa, Wschodnia i Południowa								obligacje i rynek pieniężny							
Polska	WIG	2014-07-07	50 995,6	0,6%	-3,7%	-1,9%	1,7%	Polska	5yr yield	2014-07-07	2,951	-0,9%	-2,1%	-15,9%	-20,4%
Polska	WIG20	2014-07-07	2 363,0	0,7%	-3,4%	-1,1%	3,3%	Polska	10yr yield	2014-07-07	3,384	-0,9%	-3,2%	-16,7%	-24,4%
Polska	mWIG40	2014-07-07	3 346,3	0,8%	-4,1%	-1,8%	4,0%	Polska	WIBOR 3M	2014-07-07	2,580	0,0%	-0,4%	-1,5%	-0,8%
Polska	sWIG80	2014-07-07	12 461,7	-0,4%	-5,5%	-8,1%	-11,9%	Polska	WIBOR 6M	2014-07-07	2,590	0,0%	-0,8%	-1,9%	-1,1%
Węgry	BUX	2014-07-07	18 446,5	0,5%	-2,7%	2,4%	-0,4%	USA	10yr yield	2014-07-07	2,611	-1,0%	0,9%	-2,6%	-12,7%
Czechy	PX	2014-07-07	958,6	-0,7%	-6,1%	-2,7%	-0,2%	Niemcy	10yr yield	2014-07-07	1,256	-0,7%	-7,2%	-19,3%	-34,0%
Bulgaria	Sofix	2014-07-07	564,7	-2,4%	-5,3%	-8,2%	10,9%	Japonia	10yr yield	2014-07-07	0,567	-0,5%	-5,5%	-8,5%	-19,9%
Rosja	Micex	2014-07-07	1 513,7	1,9%	3,7%	14,2%	5,1%	Hiszpania	10yr yield	2014-07-07	2,676	-0,2%	1,4%	-16,5%	-29,3%
Rosja	RTS (USD)	2014-07-07	1 385,2	2,1%	3,7%	18,1%	1,6%	Irlandia	10yr yield						
Rumunia	BET	2014-07-07	7 015,2	-0,7%	4,1%	11,6%	11,0%	Portugalia	10yr yield	2014-07-07	3,591	0,2%	2,2%	-8,3%	-33,6%
Turcja	ISE 100	2014-07-07	77 534,8	1,8%	-1,8%	9,9%	17,4%	Włochy	10yr yield	2014-07-07	2,381	-0,4%	6,6%	-10,2%	-28,2%
Europa Zachodnia								kursy walut							
	Euro Stoxx 50	2014-07-07	3 270,5	-1,2%	-1,8%	3,8%	6,8%	EUR/PLN	2014-07-07	4,145	-0,1%	0,9%	-0,5%	-0,8%	
W. Brytania	FTSE 100	2014-07-07	6 866,1	-0,6%	-0,3%	4,1%	3,2%	USD/PLN	2014-07-07	3,047	-0,2%	0,8%	0,9%	-1,0%	
Francja	CAC40	2014-07-07	4 469,0	-1,4%	-3,7%	1,6%	6,0%	CHF/PLN	2014-07-07	3,411	-0,1%	1,3%	-0,2%	1,0%	
Niemcy	DAX	2014-07-07	10 009,1	-1,0%	-0,8%	4,2%	4,2%	EUR/USD	2014-07-07	1,361	0,1%	0,1%	-1,4%	0,3%	
Hiszpania	IBEX 35	2014-07-07	11 009,4	-1,1%	-1,0%	4,6%	10,0%	USD/JPY	2014-07-07	101,840	-0,2%	-0,7%	-0,1%	-3,0%	
Holandia	AEX	2014-07-07	418,7	-1,1%	0,2%	4,1%	4,8%								
Szwecja	OMX 30	2014-07-07	1 399,9	-0,2%	0,4%	4,5%	9,2%								
Austria	ATX	2014-07-07	2 460,3	-1,0%	-4,5%	-1,9%	-5,5%								
Ameryka Północna i Południowa															
USA	DJIA	2014-07-07	17 068,3	-0,3%	0,7%	5,4%	4,2%								
USA	S&P500	2014-07-07	1 985,4	-0,4%	1,6%	7,7%	8,7%								
USA	Nasdaq Comp	2014-07-07	4 485,9	-0,8%	3,1%	9,5%	7,9%								
Kanada	S&P/TSX	2014-07-07	15 215,0	-0,2%	2,6%	7,1%	13,2%								
Meksyk	IPC	2014-07-07	43 518,1	-0,2%	1,6%	7,4%	4,4%								
Brazylia	BOVESPA	2014-07-07	54 055,9	-0,5%	1,3%	3,2%	6,7%								
Argentyna	MERVAL	2014-07-07	8 141,7	0,1%	3,2%	27,4%	53,7%								
Azja i Australia															
Japonia	NIKKEI 225	2014-07-07	15 379,4	-0,4%	2,1%	3,9%	-1,9%								
Hong Kong	Hang Seng	2014-07-07	23 540,9	0,0%	3,8%	7,9%	6,8%								
Chiny	Shanghai Comp	2014-07-07	2 059,9	0,0%	3,2%	2,2%	2,8%								
Indie	BSE30	2014-07-07	26 100,1	0,5%	3,0%	17,8%	27,5%								
Indonezja	JKSE	2014-07-07	4 989,0	1,7%	1,3%	2,8%	21,3%								
Izrael	TA 25	2014-07-07	1 391,9	-0,9%	-1,5%	-3,0%	3,8%								
Korea	Kospi	2014-07-08	2 005,1	-0,2%	0,5%	0,8%	2,3%								
Australia	S&P/ASX 200	2014-07-07	5 518,9	-0,1%	1,3%	3,1%	6,8%								

Źródło: Bloomberg

RYNKI ZAGRANICZNE



Wydział Analiz i Informacji Dom Maklerski BDM S.A.

ul. 3-go Maja 23, 40-096 Katowice, Tel.: 032 208 14 12, analizy@bdm.com.pl

Opracowanie ma charakter czysto informacyjny i zostało opracowane na podstawie informacji uznanych przez autorów za wiarygodne. Zawarte w nim komentarze są subiektywnymi poglądami autorów. Opracowanie i zawarte w nim komentarze nie są podstawą żadnej rekomendacji kupna bądź sprzedaży w rozumieniu obowiązującego prawa i nie powinny być tak interpretowane. Publikowanie w prasie lub w Internecie całości lub części opracowania wymaga zgody sporządzających raport.