

KONTRAKTY TERMINOWE NA WIG20

Wyniki sesji: piątek, 4 lipca 2014				System:	
	Wartość	Zmiana			
Kurs otwarcia	2 345	-5	-0,21%	Aktualna pozycja – krótka, sygnał otwarcia długiej- 2401	
Kurs zamknięcia	2 338	-3	-0,13%	Ostatnia zmiana sygnału z długiej na krótką- 2453	
Kurs min.	2 338	12	0,52%		
Kurs max.	2 348	-7	-0,30%		
Wolumen obrotu	5 629	-8 559	-60,33%	Najbliższe poziomy oporu: 2377 2427 2495 2500	
LOP	70 154	-241	-0,34%	Najbliższe poziomy wsparcia: 2326 2300 2266 2200	



Słaby początek wakacji

Za nami pierwszy tydzień lipca i byki nadal znajdują się pod presją na GPW. Piątkowa sesja na FW20 przyniosła spadek o 0,1% do 2338 pkt, o czy zdecydowała słaba końcówka. Była to już dziewiąta z rzędu sesja, na której wyrysowana została świeczka o czarnym korpusie. Spadki przeważały także na innych europejskich parkietach, DAX spadł o 0,2%, ale utrzymał się ponad poziomem 10 000 pkt. Notowań na Wall Street nie było z powodu święta. Dziś rano nastroje na rynkach są lekko spadkowe. Około 0,4% stracił Nikkei225. Natomiast do 0,1% sięgają zniżki na kontraktach na S&P500 i DAX. Piątkowa sesja na FW20 nie przyniosła większej zmiany w obrazie sytuacji technicznej. Notowania znajdują się przy lekko rosnącej linii trendu (obecnie okolice 2330 pkt) poprowadzonej na wykresie kontynuacyjnym przez dołki ze stycznia i marca. W porównaniu do rynków rozwiniętych Warszawa zachowuje się bardzo słabo. Poprzednie dni w USA przynosiły kontynuację wzrostów i S&P500 ma już na wyciągnięcie ręki (15 pkt) poziom 2000 pkt. Od jutro za Atlantykiem startuje sezon publikacji wyników kwartalnych (zaczyna tradycyjnie Alcoa). Dziś natomiast brak danych makro, które mogłyby mieć większe przełożenie na rynek.

Krzysztof Pado

RYNEK AKCJI

Wyniki sesji: piątek, 4 lipca 2014

Indeks	52 tygodnie		Kurs otwarcia	Kurs zamknięcia	Zmiana [%]	Kurs min.	Kurs max.	Zakres wahań	Wartość obrotów [mln PLN]
	Kurs max.	Kurs min.							
WIG20	2 625,8	2 166,1	2 370,25	2 363,00	-0,53%	2 363,00	2 374,82	11,8	405,2
WIG30	2 764,4	2 416,9	2 530,69	2 525,27	-0,45%	2 525,27	2 534,89	9,6	430,3
WIG50	3 291,1	2 959,0	2 997,01	3 023,50	0,78%	2 996,86	3 025,64	28,8	60,6
WIG250	1 343,9	1 200,5	1 206,68	1 214,76	0,74%	1 205,83	1 214,76	8,9	17,8
WIG-PL	56 438,7	44 969,2	52 252,92	52 248,84	0,09%	52 248,84	52 312,89	64,1	-
WIG	55 384,8	44 099,1	50 993,99	50 995,56	0,09%	50 915,91	51 100,16	184,3	513,0

Spółka	Cena [PLN]	Mkt Cap [mln PLN]	zmiana %				zmiana % względem WIG30			
			dzienna	1M	3M	6M	dzienna	1M	3M	6M
ALIOR BANK	81,55	5 704	-0,5%	-4,0%	-5,9%	3,2%	-0,1%	1,3%	-2,9%	1,6%
ASSECOPOL	40,82	3 388	-1,8%	-4,6%	-11,5%	-11,8%	-1,4%	0,8%	-8,6%	-13,4%
BANK HANDLOWY	108,65	14 196	0,5%	-10,8%	-6,3%	10,6%	1,0%	-5,5%	-3,3%	9,1%
BOGDANKA	116,00	3 946	-1,3%	-5,2%	-5,7%	-6,5%	-0,8%	0,1%	-2,7%	-8,0%
BORYSZEW	5,32	1 170	0,8%	2,3%	6,4%	4,3%	1,2%	7,7%	9,4%	2,8%
BZ WBK	361,20	33 788	0,1%	-9,2%	-12,5%	-2,1%	0,5%	-3,9%	-9,6%	-3,7%
CCC	112,25	4 310	0,7%	-4,7%	-15,0%	-2,3%	1,1%	0,6%	-12,0%	-3,9%
CYFROWY POLSAT	21,78	13 929	0,1%	-2,9%	4,2%	12,7%	0,6%	2,4%	7,2%	11,1%
ENEA	15,18	6 701	-0,1%	-6,6%	-3,9%	8,9%	0,3%	-1,2%	-0,9%	7,3%
EUROCASH	39,71	5 502	-3,1%	-7,4%	3,5%	-14,7%	-2,7%	-2,1%	6,5%	-16,2%
GRUPA AZOTY	70,00	6 944	0,6%	-7,9%	18,6%	14,8%	1,0%	-2,6%	21,6%	13,2%
GTC	7,42	2 607	0,3%	-6,7%	3,8%	4,7%	0,7%	-1,3%	6,8%	3,1%
ING BSK	130,00	16 913	0,4%	-3,2%	-2,3%	17,0%	0,8%	2,1%	0,7%	15,4%
JSW	44,60	5 237	-3,1%	-4,1%	-6,8%	-15,5%	-2,7%	1,3%	-3,8%	-17,1%
KERNEL	32,15	2 562	-2,3%	3,0%	8,2%	-23,5%	-1,8%	8,4%	11,2%	-25,0%
KGHM	125,20	25 040	-1,4%	5,7%	16,1%	8,2%	-1,0%	11,1%	19,1%	6,7%
LOTOS	36,41	4 729	-1,6%	-6,5%	-3,5%	4,0%	-1,1%	-1,2%	-0,6%	2,5%
LPP	8 120,00	14 869	-1,0%	-5,0%	-3,9%	-7,9%	-0,6%	0,3%	-0,9%	-9,5%
mBANK	494,80	20 868	-1,0%	-8,6%	-8,4%	3,9%	-0,6%	-3,3%	-5,4%	2,4%
NETIA	5,27	1 833	0,8%	2,1%	4,4%	6,5%	1,2%	7,5%	7,3%	4,9%
ORANGE POLSKA	9,37	12 297	-2,3%	-11,9%	-10,8%	-3,9%	-1,8%	-6,6%	-7,8%	-5,4%
PEKAO	175,00	45 932	1,2%	-7,7%	-11,6%	1,2%	1,6%	-2,4%	-8,6%	-0,4%
PGE	20,28	37 919	0,7%	-2,6%	4,5%	26,7%	1,1%	2,7%	7,5%	25,1%
PGNIG	5,04	29 736	-0,2%	-0,6%	17,5%	2,2%	0,2%	4,8%	20,5%	0,7%
PKNORLEN	40,20	17 194	0,8%	-6,5%	-6,6%	-4,5%	1,2%	-1,2%	-3,6%	-6,1%
PKOBP	37,62	47 025	-1,0%	-7,8%	-10,9%	-1,9%	-0,6%	-2,4%	-7,9%	-3,5%
PZU	430,55	37 179	-1,0%	-6,7%	0,1%	-2,4%	-0,6%	-1,4%	3,1%	-3,9%
SYNTHOS	4,32	5 716	-1,4%	-5,3%	-14,5%	-21,0%	-0,9%	0,1%	-11,5%	-22,6%
TAURON	5,09	8 920	0,4%	-6,1%	0,8%	19,8%	0,8%	-0,7%	3,8%	18,2%
TVN	14,55	5 089	-0,3%	-11,2%	-14,2%	-4,5%	0,1%	-5,8%	-11,2%	-6,0%

KOMENTARZE

Komentarz po sesji:

Blue chipy dalej na minusie

Pod nieobecność inwestorów z USA, blue chipy nie znalazły dla siebie pro wzrostowego impulsu. Największe spółki warszawskiego parkietu straciły na zamknięciu 0,5%, kończąc notowania na poziomie 2363 pkt. Szczególnie blado wypadła końcówka sesji. Lepiej poradziły sobie indeksy mniejszych spółek. WIG50 wzrósł o 0,9%, a WIG250 o 0,6%. Wśród największych spółek warszawskiego parkietu najgorzej poradziły sobie przede wszystkim JSW i Eurocash (-3,2%) oraz Orange i Kernel, które straciły po 2,3%. Na drugim biegunie znalazły się natomiast KGHM (+2,6%) oraz Peko (+1,2%). Zwyżkował także indeksu szerokiego rynku, który poprawił się o 0,3%. Byki w Niemczech i na Węgrzech złapały dziś zadyszkę, co było widać po spadkach o odpowiednio 0,1% oraz 1%. Na lekkim plusie znalazła się natomiast londyńska FTSE. Póki co nie zauważam impulsów, które mogłyby poprawić sytuację blue chipów, dlatego też spodziewam się, że także początek tygodnia przyniesie nam dalszą korektę.

Adrian Górniak

Komentarz przed sesją:

Stabość blue chipów trwa

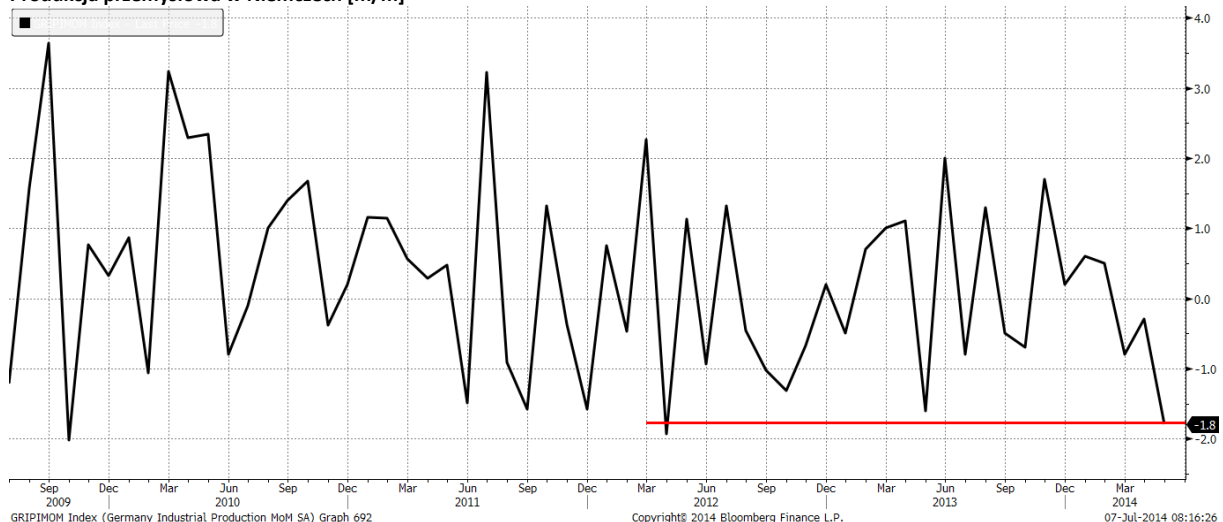
Piątkowa sesja zakończyła się dalszymi spadkami największych giełdowych spółek. WIG20 spadł bowiem o 0,5%, kończąc sesję na poziomie 2363 pkt. Zdecydowanie lepiej zachowywały się pozostałe główne indeksy. WIG50 wzrósł o 0,8%, a WIG250 o 0,7%. Przełożyło się to na niewielki wzrost indeksu szerokiego rynku, który poprawił się o 0,1%. Dostyc stabe nastroje dominowały także na pozostałych europejskich rynkach. Londyńska FTSE zakończyła sesję bez większych zmian, natomiast DAX stracił o 0,2%. Także węgierski BUX spadł o 0,9%. Pod kreską znalazł się również japoński Nikkei, który spadł o 0,4%. W lepszych nastrojach dzień zakończyli inwestorzy w USA. S&P500 oraz Nasdaq wzrosły bowiem o 0,6%. Bez zmian pozostają natomiast kontrakty terminowe na amerykańskie indeksy. Dzisiejsze odczyty makro zaczęliśmy od danych dotyczących produkcji przemysłowej w Niemczech. Identyczne informacje napłyną do nas także z Czech i Hiszpanii. Ważniejsze dla rynku powinien być jednak odczyt indeksu Sentix dla strefy Euro, który obrazuje nastroje panujące wśród europejskich inwestorów. Po południu NBP powinien opublikować także raport kwartalny o inflacji. Wydarzeniem politycznym będzie natomiast dwudniowy szczyt Eurogrupy, gdzie poruszony ma być temat kolejnej transzy pomocy dla Grecji. Ciekawszych informacji, a tym samym silniejszych bodźców możemy się spodziewać od wtorku, bowiem w USA zacznie się wtedy sezon publikacji wyników kwartalnych. Dostyc słaby sentyment ostatnich sesji WIG20 i piątkowych notowań w Europie może po raz kolejny odbić się na dzisiejszej sesji. Wsparcia dla strony popytowej trudno też szukać w danych makro. Najbliższego wsparcia dla blue chipów można szukać na poziomie 2330 pkt..

Adrian Górniak

WYKRES DNIA

Odczyt produkcji przemysłowej w Niemczech za maj rozczarowuje (-1,8% m/m vs +0,2% m/m oczek.). Jest to najgorszy wynik od kwietnia 2012 roku.

Produkcja przemysłowa w Niemczech [m/m]



Źródło: Dom Maklerski BDM S.A., Bloomberg

INFORMACJE ZE SPÓŁEK

Skarb Państwa	Ministerstwo Skarbu Państwa nie ma planów sprzedaży w tym roku kolejnych pakietów akcji spółek giełdowych. Dopuszcza taką możliwość, gdyby pojawiła się konieczność ponownego dokapitalizowania Polskich Inwestycji Rozwojowych lub BGK - poinformował dziennikarzy wiceminister skarbu Wojciech Kowalczyk.
Echo	Dellia Investments, spółka zależna Echo Investment, podpisała umowę kupna gruntu i prawa własności budynków położonych w Warszawie przy ulicy Grzybowskiej 58 i Chłodnej za 42 mln EUR netto - podało Echo w komunikacie. Echo planuje na tym terenie inwestycję za ok. 1 mld PLN.
PHN	Chociaż prowadzony od kilku miesięcy proces due diligence Polskiego Holdingu Nieruchomości zakończył się bez rozstrzygnięcia, to Ministerstwo Skarbu Państwa nadal jest otwarte na ewentualne oferty i wezwanie - poinformował dziennikarzy wiceminister skarbu Wojciech Kowalczyk.
GPW	MSP oczekuje od zarządu i nowego prezesa Giełdy Papierów Wartościowych przeglądu strategii rozwoju i propozycji planu działania na 3-5 lat. Wiceminister skarbu Wojciech Kowalczyk uważa, że decyzje o ewentualnym połączeniu z giełdą wiedeńską powynny zapaść jak najszybciej, w ciągu kilku miesięcy.
Altus TFI	Redukcja zapisów na akcje Altus TFI w transzy detalicznej wyniosła 86,363%.
PGNiG	Ministerstwo Skarbu Państwa nie ma planów wycofywania PGNiG z giełdy - poinformował dziennikarzy wiceminister skarbu Wojciech Kowalczyk. Takie rozwiązanie sugerował niedawno prezes URE.
LPP	Grupa LPP podtrzymuje, że tegoroczne przychody mogą wzrosnąć w podobnym tempie jak sieć handlowa, która ma wzrosnąć o 25%. Chce utrzymać marżę brutto z ubiegłego roku i rentowność netto z ostatnich lat - poinformował w rozmowie z PAP Dariusz Pachla, wiceprezes LPP.
Intersport	Intersport liczy na dalszy wzrost przychodów w całym roku o 5-10%. Głównym celem jest powrót do zyskowności, rozwój zejdzie na dalszy plan. - Parkiet
ATM	Tadeusz Czichon chce wrócić do tematu sprzedaży swojego pakietu akcji ATM za 2-3 lata. Chce przez ten czas dalej rozwijać firmę. Czichon liczy na utrzymanie marży EBITDA na poziomie 32-33% i marży na sprzedaży ok. 60% - Parkiet
Investment Friends (Budvar)	Investment Friends (poprzednio Budvar Centrum) planuje skup do 9,5 mln akcji własnych w celu umorzenia - podała spółka w projektach uchwał na walne, które odbędzie się 30 lipca. Akcje mają być nabywane po cenie nie niższej niż 0,01 PLN i nie wyższej niż 3,00 PLN za papier.
Action	Action uplasował trzyletnie obligacje o łącznej wartości nominalnej 100 mln zł - poinformowała spółka w komunikacie.
PZU	Powszechny system bezpośredniej likwidacji szkód (BLS) ograniczyłby wojnę cenową na rynku ubezpieczeń komunikacyjnych - ocenia Przemysław Dąbrowski, członek zarządu PZU. PZU nie planuje już wychodzić na rynek euroobligacji z długiem senioralnym, będzie chciało emitować dług podporządkowany, prawdopodobnie w euro, do czego dojść może w lutym-marcu 2015 r. Popyt na euroobligacje PZU trzykrotnie przekroczył wartość emisji.
Mirbud	Mirbud przydzielił trzyletnie obligacje o łącznej wartości nominalnej 25,4 mln PLN. Obligacje zostały objęte przez 20 podmiotów - podała spółka w komunikacie. Wcześniej Mirbud informował, że planuje przeprowadzić emisję obligacji, z której chce pozyskać 50 mln PLN.

Deweloperzy

	2Q'14	2Q'13	zmiana r/r	1H'14	1H'13	zmiana r/r
Dom Development	463	386	20%	863	725	19%
Budimex Nieruchomości	278	159	75%	553	280	98%
Robyg	480	402	19%	1056	705	50%
Polnord	313	212	48%	622	412	51%
JWC (brutto)	248	205	21%	496	394	26%
Ronson	210	163	29%	416	295	41%
Marvipol	136	103	32%	407	224	82%
Wikana	54	47	15%	91	113	-19%

BDM: Dom Development i Robyg stabilnie zwiększają poziom kontraktacji (obie spółki +20% r/r). 20% dynamikę sprzedaży utrzymało także JWC, które zakontraktowało 248 lokali w 2Q'14. Bardzo udany kwartał mają za sobą Polnord, który podpisał o 48% więcej umów niż przed rokiem (313 vs 212) oraz Marvipol, który kontynuuje dobre wyniki przedsprzedaży (136 umów w 2Q'14 względem 103 w 2Q'13). Najmniejszy przyrost jest zauważalny w przypadku gdańskiego Inpro, które znalazło nabywców na jedynie 5% więcej lokali niż przed rokiem (117 umów w 2Q'14). Na dużym plusie znalazł się także Ronson, u którego dużą popularnością wśród rezerwowanych mieszkań cieszy się projekt Moko.

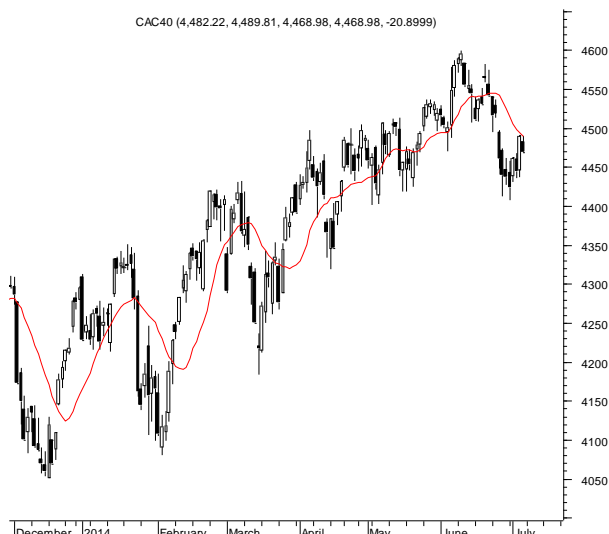
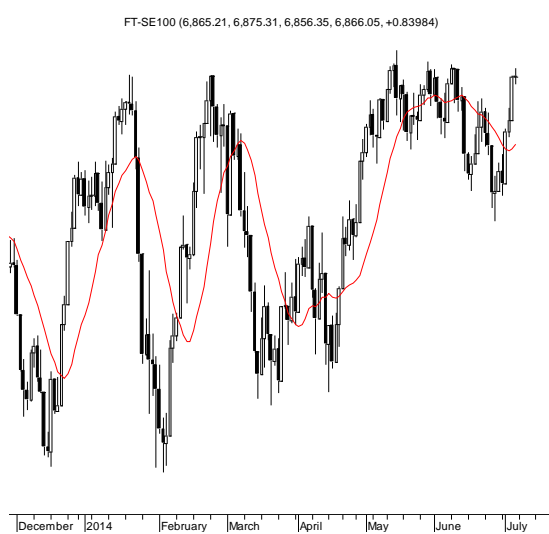
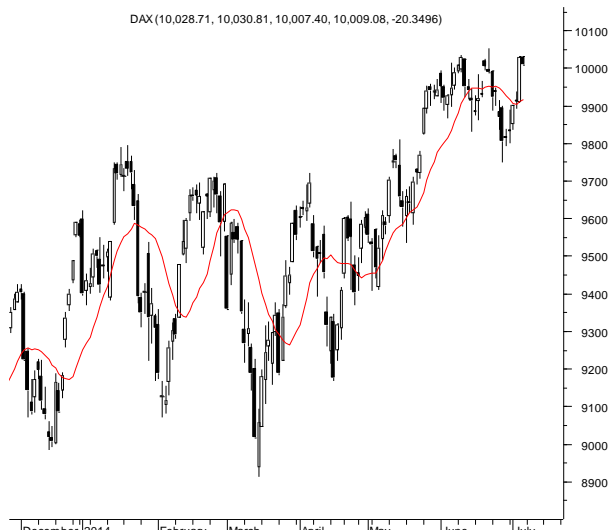
Źródło: Dom Maklerski BDM S.A., spółki, PAP

INDEKSY I WSKAŹNIKI

indeksy giełdowe								pozostałe wskaźniki							
indeks/ticker	data	kurs	zmiana				indeks/ticker	data	kurs	zmiana					
			1D	1M	3M	6M				1D	1M	3M	6M		
świat								surowce							
MSCI AC World	2014-07-04	433,8	0,0%	2,9%	6,2%	8,9%	Miedź	LME 3M	2014-07-04	7 175,0	0,7%	5,7%	8,4%	-1,9%	
MSCI World	2014-07-04	1 764,1	0,0%	2,8%	6,1%	8,8%	Ropa	WTI Crude	2014-07-03	104,1	0,0%	2,1%	6,0%	13,8%	
MSCI EM	2014-07-04	1 062,2	0,1%	3,7%	7,2%	10,1%	Złoto	Spot \$/oz	2014-07-04	1 320,4	0,0%	5,5%	1,8%	7,3%	
MSCI BRIC	2014-07-04	290,3	0,2%	5,5%	9,3%	9,2%	Aluminium	LME 3M	2014-07-04	1 935,0	0,6%	5,4%	6,2%	9,2%	
Europa Środkowa, Wschodnia i Południowa								obligacje i rynek pieniężny							
Polska	WIG	2014-07-04	50 951,7	0,1%	-2,9%	-3,2%	-1,0%	Polska	5yr yield	2014-07-04	3,036	-0,5%	-6,3%	-15,4%	-18,6%
Polska	WIG20	2014-07-04	2 375,5	-0,2%	-2,6%	-2,5%	0,2%	Polska	10yr yield	2014-07-04	3,468	0,1%	-5,6%	-16,0%	-22,5%
Polska	mWIG40	2014-07-04	3 328,0	0,6%	-3,5%	-3,2%	1,1%	Polska	WIBOR 3M	2014-07-04	2,580	0,0%	-1,1%	-1,5%	-0,8%
Polska	sWIG80	2014-07-04	12 390,3	0,6%	-4,2%	-8,4%	-12,9%	Polska	WIBOR 6M	2014-07-04	2,590	0,0%	-1,5%	-1,9%	-1,1%
Węgry	BUX	2014-07-04	18 613,0	-0,9%	-3,4%	2,5%	-1,0%	USA	10yr yield	2014-07-04	2,638	0,0%	2,0%	-2,3%	-10,2%
Czechy	PX	2014-07-04	997,4	-3,9%	-4,5%	-2,5%	-0,1%	Niemcy	10yr yield	2014-07-04	1,289	0,2%	-10,0%	-17,0%	-33,7%
Bulgaria	Sofix	2014-07-04	561,6	0,5%	-4,6%	-6,1%	17,4%	Japonia	10yr yield	2014-07-04	0,570	0,7%	-5,0%	-7,8%	-18,2%
Rosja	Micex	2014-07-04	1 489,5	-1,3%	2,4%	9,4%	0,5%	Hiszpania	10yr yield	2014-07-04	2,677	-1,9%	-7,1%	-15,0%	-30,9%
Rosja	RTS (USD)	2014-07-04	1 390,7	-1,8%	4,2%	11,9%	-4,3%	Irlandia	10yr yield						
Rumunia	BET	2014-07-04	7 061,1	-0,6%	5,6%	12,6%	12,0%	Portugalia	10yr yield	2014-07-04	3,587	-1,1%	-2,3%	-6,9%	-36,5%
Turcja	ISE 100	2014-07-04	77 528,5	0,0%	-1,1%	7,9%	19,9%	Włochy	10yr yield	2014-07-04	2,391	-2,6%	-3,9%	-9,2%	-28,8%
Europa Zachodnia								kursy walut							
	Euro Stoxx 50	2014-07-04	3 289,8	-0,6%	1,2%	3,7%	9,4%	EUR/PLN	2014-07-04	4,147	0,1%	1,0%	-0,6%	-0,7%	
W. Brytania	FTSE 100	2014-07-04	6 865,2	0,0%	0,9%	3,6%	4,2%	USD/PLN	2014-07-04	3,052	0,2%	1,0%	0,5%	-0,4%	
Francja	CAC40	2014-07-04	4 489,9	-0,5%	-0,6%	2,0%	7,9%	CHF/PLN	2014-07-04	3,414	0,2%	1,4%	-0,1%	1,1%	
Niemcy	DAX	2014-07-04	10 029,4	-0,2%	0,8%	3,2%	6,1%	EUR/USD	2014-07-04	1,360	-0,1%	0,1%	-1,0%	-0,2%	
Hiszpania	IBEX 35	2014-07-04	11 090,0	-0,7%	3,2%	5,1%	15,6%	USD/JPY	2014-07-04	102,060	-0,1%	-0,5%	-1,0%	-2,3%	
Holandia	AEX	2014-07-04	419,5	-0,2%	2,6%	4,4%	6,2%								
Szwecja	OMX 30	2014-07-04	1 409,4	-0,7%	0,2%	3,7%	9,5%								
Austria	ATX	2014-07-04	2 536,8	-3,0%	-1,5%	-2,8%	-1,6%								
Ameryka Północna i Południowa															
USA	DJIA	2014-07-03	16 976,2	0,5%	2,2%	3,6%	4,8%								
USA	S&P500	2014-07-03	1 974,6	0,5%	3,4%	5,7%	9,5%								
USA	Nasdaq Comp	2014-07-03	4 457,7	0,6%	6,0%	6,2%	9,2%								
Kanada	S&P/TSX	2014-07-04	15 207,1	0,1%	3,2%	6,4%	13,9%								
Meksyk	IPC	2014-07-04	43 660,7	-0,3%	3,8%	7,6%	3,9%								
Brazylia	BOVESPA	2014-07-04	53 874,6	0,3%	4,3%	5,8%	6,0%								
Argentyna	MERVAL	2014-07-04	8 146,1	0,0%	6,1%	28,4%	52,7%								
Azja i Australia															
Japonia	NIKKEI 225	2014-07-04	15 437,1	0,6%	2,5%	2,5%	-4,4%								
Hong Kong	Hang Seng	2014-07-04	23 546,4	0,1%	3,0%	7,3%	6,3%								
Chiny	Shanghai Comp	2014-07-04	2 059,4	-0,2%	3,6%	2,2%	1,0%								
Indie	BSE30	2014-07-04	25 962,1	0,6%	5,1%	17,1%	25,9%								
Indonezja	JKSE	2014-07-04	4 905,8	0,4%	-0,2%	2,4%	17,0%								
Izrael	TA 25	2014-07-06	1 391,9	0,7%	-0,4%	-1,8%	5,2%								
Korea	Kospi	2014-07-04	2 009,7	-0,1%	0,1%	1,1%	3,3%								
Australia	S&P/ASX 200	2014-07-04	5 525,0	0,6%	1,7%	3,0%	6,3%								

Źródło: Bloomberg

RYNKI ZAGRANICZNE



Wydział Analiz i Informacji Dom Maklerski BDM S.A.

ul. 3-go Maja 23, 40-096 Katowice, Tel.: 032 208 14 12, analizy@bdm.com.pl

Opracowanie ma charakter czysto informacyjny i zostało opracowane na podstawie informacji uznanych przez autorów za wiarygodne. Zawarte w nim komentarze są subiektywnymi poglądami autorów. Opracowanie i zawarte w nim komentarze nie są podstawą żadnej rekomendacji kupna bądź sprzedaży w rozumieniu obowiązującego prawa i nie powinny być tak interpretowane. Publikowanie w prasie lub w Internecie całości lub części opracowania wymaga zgody sporządzających raport.