

KONTRAKTY TERMINOWE NA WIG20

Wyniki sesji: czwartek, 3 lipca 2014				System:	
	Wartość	Zmiana			
Kurs otwarcia	2 350	-25	-1,05%	Aktualna pozycja – krótka, sygnał otwarcia długiej- 2410	
Kurs zamknięcia	2 341	-10	-0,43%	Ostatnia zmiana sygnału z długiej na krótką- 2453	
Kurs min.	2 326	-16	-0,68%		
Kurs max.	2 355	-22	-0,93%		
Wolumen obrotu	14 188	-1 030	-6,77%	Najbliższe poziomy oporu: 2427 2495 2500 2544	
LOP	70 395	42	0,06%	Najbliższe poziomy wsparcia: 2340 2300 2266 2200	



Optymizm Wall Street, pesymizm GPW

Za nami kolejny słaby dzień na GPW. FW20 zaliczyły ósmą z rzędu świeczkę o czarnym korpusie. Na zamknięciu (2341 pkt) spadek wyniósł 0,4%, byłoby jeszcze gorzej (minimum intraday to 2326 pkt), gdyby nie wyciągnięcie rynku w ostatnich minutach handlu. Tymczasem na innych parkietach przeważały wzrosty. Dobre dane z amerykańskiego rynku pracy, zachęciły inwestorów do zakupów (najwyraźniej zbliżanie się podwyżek stóp procentowych w USA nie jest na razie ważne dla rynku). DAX na zamknięciu zyskał 1,2%, powracając ponad poziom 10 000 pkt. Nowe rekordy (1986 pkt) ustanowił S&P500, który zyskał 0,6% (na skróconej sesji, dziś w ogóle handlu na Wall Street nie będzie z powodu Dnia Niepodległości). Na rynkach azjatyckich rano przewagę ma popyt, Nikkei225 zyskał 0,6%. W okolicach wczorajszych zamknięć handlowane są kontrakty na DAX. Wczorajszy ruch na FW20 był konsekwencją wybicia dołem z krótkiej konsolidacji. Spadek zatrzymał się na lekko rosnącej linii trendu poprowadzonej na wykresie kontynuacyjnym przez dołki ze stycznia i marca. Czy to okaże się w końcu punktem zaczepienia dla byków? Wczoraj w końcówce na rynku bazowym pojawiły się próby wyraźnego podciągnięcia wybranych walorów (PKO BP, Orange, Eurocach). Pytanie czy dziś starczy obrotów, w sytuacji gdy Amerykanie są wyłączni z handlu. Brak dziś danych makro. Bez dywidendy (5,0 PLN) handlowany będzie KGHM.

Krzysztof Pado



RYNEK AKCJI

Wyniki sesji: czwartek, 3 lipca 2014

Indeks	52 tygodnie		Kurs otwarcia	Kurs zamknięcia	Zmiana [%]	Kurs min.	Kurs max.	Zakres wahań	Wartość obrotów [mln PLN]
	Kurs max.	Kurs min.							
WIG20	2 625,8	2 166,1	2 384,41	2 375,52	-0,23%	2 360,54	2 389,18	28,6	784
WIG30	2 764,4	2 416,9	2 547,14	2 536,57	-0,47%	2 520,65	2 554,86	34,2	843
WIG50	3 291,1	2 959,0	3 028,84	3 000,17	-0,99%	2 988,83	3 033,40	44,6	59,2
WIG250	1 343,9	1 200,5	1 214,40	1 205,81	-0,82%	1 200,50	1 217,93	17,4	24,3
WIG-PL	56 438,7	44 969,2	52 248,77	52 204,27	-0,46%	52 010,47	52 248,77	238,3	-
WIG	55 384,8	44 099,1	51 213,22	50 951,73	-0,47%	50 673,19	51 331,99	658,8	930

Spółka	Cena [PLN]	Mkt Cap [mln PLN]	zmiana %				zmiana % względem WIG30			
			dzienna	1M	3M	6M	dzienna	1M	3M	6M
ALIOR BANK	82,00	5 735	-0,6%	0,0%	-5,9%	1,7%	-0,1%	3,6%	-2,6%	2,2%
ASSECOPOL	41,57	3 450	-0,6%	0,0%	-10,3%	-13,3%	-0,2%	3,6%	-7,1%	-12,9%
BANK HANDLOWY	108,10	14 124	-8,4%	-9,9%	-6,8%	5,0%	-7,9%	-6,4%	-3,6%	5,4%
BOGDANKA	117,50	3 997	-0,5%	0,4%	-6,8%	-8,5%	0,0%	4,0%	-3,6%	-8,0%
BORYSZEW	5,28	1 162	-1,3%	2,5%	3,1%	3,5%	-0,8%	6,1%	6,4%	4,0%
BZ WBK	360,85	33 756	-0,7%	-6,0%	-12,4%	-5,6%	-0,2%	-2,5%	-9,2%	-5,1%
CCC	111,50	4 282	0,4%	-5,8%	-16,9%	-4,7%	0,8%	-2,3%	-13,6%	-4,2%
CYFROWY POLSAT	21,75	13 910	-1,1%	-0,2%	5,5%	10,0%	-0,7%	3,3%	8,7%	10,4%
ENEA	15,20	6 710	1,7%	-5,6%	-5,0%	4,8%	2,1%	-2,0%	-1,8%	5,3%
EUROCASH	41,00	5 681	3,5%	-2,8%	5,9%	-16,3%	4,0%	0,8%	9,2%	-15,9%
GRUPA AZOTY	69,58	6 902	-3,7%	-6,6%	16,8%	9,6%	-3,2%	-3,0%	20,0%	10,0%
GTC	7,40	2 600	-2,5%	-6,8%	3,2%	0,0%	-2,0%	-3,2%	6,4%	0,4%
ING BSK	129,50	16 848	1,1%	-3,2%	-2,6%	12,7%	1,5%	0,3%	0,6%	13,2%
JSW	46,05	5 407	-1,2%	0,3%	-2,0%	-14,8%	-0,7%	3,9%	1,2%	-14,4%
KERNEL	32,90	2 622	2,7%	7,2%	5,4%	-20,1%	3,1%	10,8%	8,6%	-19,7%
KGHM	127,00	25 400	0,8%	4,6%	18,7%	7,4%	1,3%	8,2%	21,9%	7,9%
LOTOS	37,00	4 805	0,9%	-3,9%	-2,1%	2,5%	1,3%	-0,3%	1,1%	2,9%
LPP	8 205,00	15 024	-1,9%	-3,2%	-5,7%	-9,8%	-1,4%	0,3%	-2,5%	-9,3%
mBANK	500,00	21 088	-0,6%	-1,7%	-6,9%	2,0%	-0,1%	1,8%	-3,6%	2,5%
NETIA	5,23	1 820	-1,3%	3,6%	2,8%	1,2%	-0,8%	7,1%	6,0%	1,6%
ORANGE POLSKA	9,59	12 586	0,4%	-8,5%	-5,9%	-2,4%	0,9%	-4,9%	-2,7%	-2,0%
PEKAO	173,00	45 407	-1,3%	-7,7%	-13,0%	-2,9%	-0,8%	-4,1%	-9,8%	-2,5%
PGE	20,14	37 657	-1,5%	-4,5%	0,7%	24,6%	-1,0%	-1,0%	3,9%	25,1%
PGNIG	5,05	29 795	-1,2%	3,1%	15,3%	-2,3%	-0,7%	6,6%	18,5%	-1,9%
PKNORLEN	39,90	17 066	0,0%	-4,9%	-8,1%	-6,2%	0,5%	-1,4%	-4,8%	-5,7%
PKOBP	38,00	47 500	1,0%	-6,0%	-10,6%	-2,4%	1,5%	-2,5%	-7,4%	-2,0%
PZU	434,90	37 555	0,0%	-3,3%	0,4%	-3,2%	0,5%	0,2%	3,7%	-2,8%
SYNTHOS	4,38	5 796	-0,2%	-2,2%	-13,3%	-23,0%	0,2%	1,3%	-10,0%	-22,6%
TAURON	5,07	8 885	-0,8%	-5,4%	-2,5%	16,3%	-0,3%	-1,9%	0,7%	16,7%
TVN	14,60	5 106	-0,5%	-11,0%	-13,6%	-4,2%	-0,1%	-7,4%	-10,4%	-3,8%

KOMENTARZE

Komentarz po sesji:

Slabe PMI pograżyły Warszawę

Dzisiejsza sesja przebiegła w rytmie spadków na warszawskim parkiecie. WIG20 stracił na zamknięciu nieco ponad 0,2%. Na miusie znalazły się również WIG50 (-1%) oraz WIG250 (-0,8%). Wśród blue chipów największe straty dotknęły: Grupę Azoty (-3,7%), GTC (-2,5%) oraz Bank Handlowy (również -2,5%). Na plusie znalazło się jedynie 9 spośród 30 największych spółek, w tym m. in. Eurocsh, Kernel i Enea. Na szerokim rynku wśród największych spadkowiczów znalazły się przede wszystkim Intercars i Elektrotim, a także Krka. Dobrze natomiast radziły sobie akcje Bumechu, której właściciel (Marek Falenta) zapowiedział wyjście z akcjonariatu Hawe. Lepsze nastroje panowały na pozostałych europejskich rynkach. DAX i FTSE zyskały odpowiednio po 1,2% i 0,7%. Także w USA mamy do czynienia ze wzrostami, które można śmiało wiązać z lepszymi niż oczekiwano danymi z rynku pracy. Ok. godz. 17 indeksy w USA zwyżkują o ok. 0,4%. Póki co ciężko dopatrywać się jednak pozytywnych impulsów dla warszawskiego parkietu, dlatego też spodziewam się, że jutro także stroną dominującą będą niedźwiedzie.

Adrian Górniak

Komentarz przed sesją:

Warszawa dalej pikuje

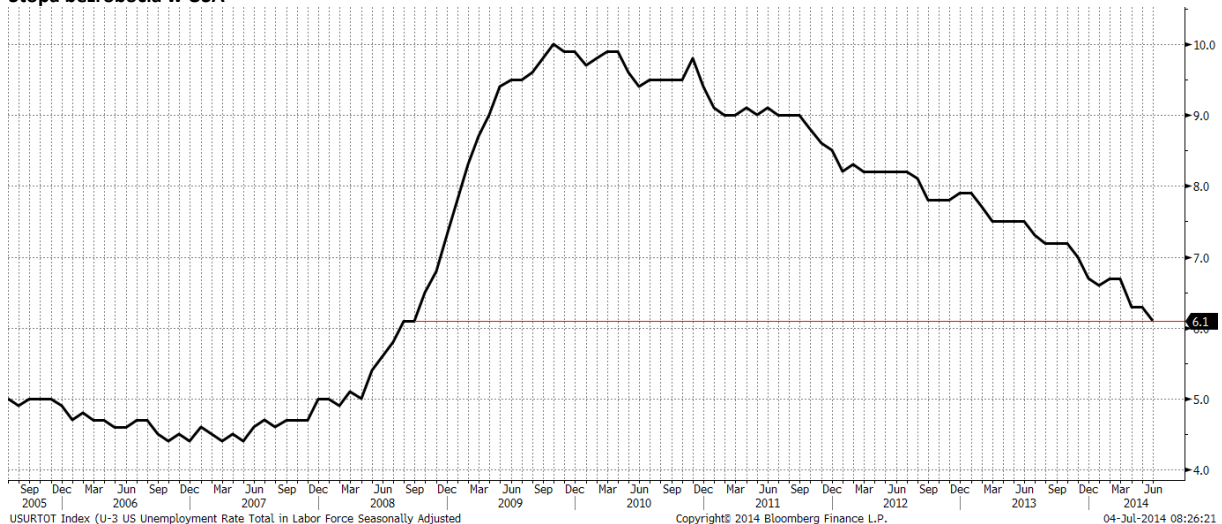
Słabość GPW jest widoczna gołym okiem. W czasie czwartkowej sesji główne indeksy kontynuowały spadki. Blue chipy straciły nieco ponad 0,2%, kończąc sesję na poziomie 2375,5 pkt. Także WIG50 i WIG250 znalazły się pod kreską (odpowiednio o 1% i 0,8%). Przełożyło się to oczywiście na indeks szerokiego rynku spadł o kolejne 0,5%. W Europie panują zgoła odmienne nastroje. Niemiecki DAX zyskał wczoraj 1,2%, a londyńska FTSE 0,7%. Także węgierski BUX poprawił notowania o 0,4%. Na rynkach globalnych także dominują byki. W Japonii Nikkei wzrósł na zamknięciu o 0,5%, a w USA Nasdaq i S&P500 o ok. 0,6%. Kontrakty na amerykańskie indeksy pozostają niemal bez zmian. Kalendarz danych makro będzie dziś bardzo ubogi – istotne wydają się być jedynie dane o stanie zamówień w niemieckim przemyśle. Z racji dnia niepodległości nie pracuje dziś giełda w USA. Ciężko jest dopatrywać się pozytywnych aspektów obecnej sytuacji blue chipów. Dlatego też, spodziewam się, że przy dzisiejszym braku impulsów makroekonomicznych, nie mamy co liczyć na odbudowanie strony popytowej. Najbliższego wsparcia możemy się dopatrywać w okolicach 2325-2345 pkt.

Adrian Górniak

WYKRES DNIA

Stopa bezrobocia w USA spadła do 6,1%, co jest najniższym wynikiem od września 2008 roku.

Stopa bezrobocia w USA



Źródło: Dom Maklerski BDM S.A., Bloomberg

INFORMACJE ZE SPÓŁEK

Hawe	Marek Falenta oświadczył, że chce do końca lipca sprzedać wszystkie posiadane akcje Hawe.
Instal Kraków	Spółka zależna Frapol zawarła z Budimex umowę na wykonanie robót w zakresie instalacji wentylacji, instalacji klimatyzacji i instalacji odciągów miejscowych w ramach realizacji nowego budynku przeznaczonego dla potrzeb Wydziału Chemii Uniwersytetu Jagiellońskiego w Krakowie. Termin wykonania przedmiotu umowy określono na dzień 30.06.2015 r., natomiast wartość umowną ustalono na kwotę netto 16.6 mln PLN.
Inpro	Inpro sprzedało w 2Q'14 117 lokali netto wobec 91 przed rokiem. W 1H'14 deweloper znalazł nabywców na 216 lokali netto wobec 154 sztuk w analogicznym okresie roku poprzedniego.
PZU	PZU Finance AB, spółka specjalnego przeznaczenia, wyemitowało pięcioletnie obligacje o łącznej wartości 500 mln EUR. W ciągu roku spółka planuje kolejne emisje euro obligacji (w związku z realizacją strategii w zakresie akwizycji).
Bogdanka	W 2Q'14 produkcja węgla w Bogdance wyniosła 2,02 mln ton wobec 2,24 mln ton w 1Q'14 i 2,05 mln ton w 2Q'13. Spółka tłumaczy, że spadek wydobycia q/q wynika z decyzji o postawieniu przede wszystkim na wydobycie węgla lepszego jakościowo, do czasu ukończenia Zakładu Przeróbki Mechanicznej Węgla.
PKN Orlen	Unipetrol z grupy PKN Orlen kupi od włoskiego koncernu ENI 32,44% udziałów w Česká rafinérská za 30 mln EUR. Unipetrol, korzystając z prawa pierwokupu, stanie się tym samym jedynym właścicielem Česká Rafinérská.
Remak	Zarmen wzywa do sprzedaży 500.715 akcji, które stanowią 16,69% głosów na WZA Remaku, po 11 PLN/akcję. Zapisy w wezwaniu będą przyjmowane od 23 lipca do 5 sierpnia 2014 r. W wyniku wezwania Zarmen (wraz z podmiotem zależnym - MW Legal 33 sp. z o.o.) zamierza uzyskać 66% ogólnej liczby głosów na WZA.

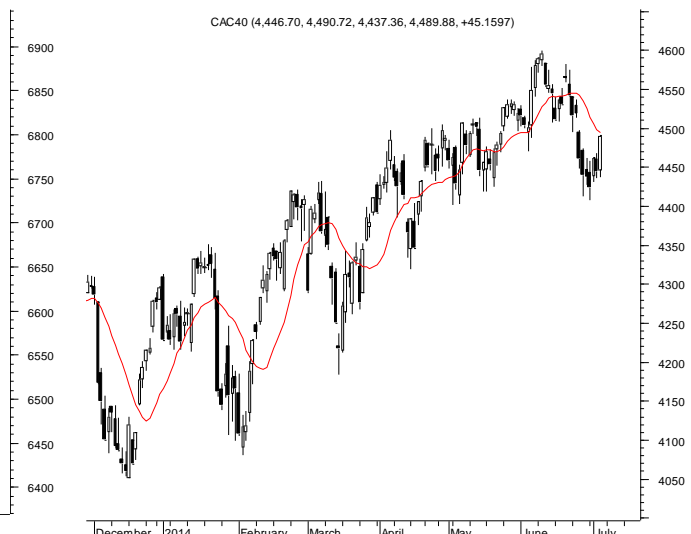
Źródło: Dom Maklerski BDM S.A., spółki, PAP

INDEKSY I WSKAŹNIKI

indeksy giełdowe								pozostałe wskaźniki							
indeks/ticker	data	kurs	zmiana				indeks/ticker	data	kurs	zmiana					
			1D	1M	3M	6M				1D	1M	3M	6M		
świat								surowce							
MSCI AC World	2014-07-03	432,2	0,4%	3,0%	5,8%	9,0%	Miedź	LME 3M	2014-07-03	7 125,0	1,5%	3,7%	7,3%	-2,6%	
MSCI World	2014-07-03	1 757,0	0,4%	3,0%	5,6%	8,8%	Ropa	WTI Crude	2014-07-03	104,1	-0,4%	2,1%	5,4%	13,2%	
MSCI EM	2014-07-03	1 060,6	0,2%	3,1%	7,4%	10,0%	Złoto	Spot \$/oz	2014-07-03	1 319,8	-0,7%	6,1%	1,1%	6,6%	
MSCI BRIC	2014-07-03	289,1	0,5%	4,6%	9,2%	9,0%	Aluminium	LME 3M	2014-07-03	1 923,0	2,1%	4,2%	4,9%	8,5%	
Europa Środkowa, Wschodnia i Południowa								surowce							
Polska	WIG	2014-07-03	51 191,1	-0,5%	-2,6%	-2,7%	-1,1%	Polska	5yr yield	2014-07-03	3,036	-0,5%	-6,3%	-15,4%	-18,6%
Polska	WIG20	2014-07-03	2 381,1	-0,2%	-1,8%	-1,5%	0,4%	Polska	10yr yield	2014-07-03	3,468	0,1%	-5,6%	-16,0%	-22,5%
Polska	mWIG40	2014-07-03	3 371,7	-0,9%	-3,9%	-3,8%	0,6%	Polska	WIBOR 3M	2014-07-03	2,580	0,0%	-1,5%	-1,5%	-0,8%
Polska	sWIG80	2014-07-03	12 487,7	-0,8%	-4,8%	-8,7%	-13,4%	Polska	WIBOR 6M	2014-07-03	2,590	0,0%	-1,9%	-1,9%	-1,1%
Węgry	BUX	2014-07-03	18 539,5	0,4%	-2,7%	2,4%	-0,1%	USA	10yr yield	2014-07-03	2,638	0,5%	1,4%	-3,0%	-11,9%
Czechy	PX	2014-07-03	997,3	0,0%	-1,1%	1,7%	4,0%	Niemcy	10yr yield	2014-07-03	1,289	0,2%	-10,0%	-17,0%	-33,7%
Bulgaria	Sofix	2014-07-03	561,5	0,3%	-5,5%	-7,4%	16,8%	Japonia	10yr yield	2014-07-03	0,566	0,9%	-8,1%	-12,7%	-23,6%
Rosja	Micex	2014-07-03	1 514,5	0,0%	4,0%	12,2%	1,9%	Hiszpania	10yr yield	2014-07-03	2,677	-1,9%	-7,1%	-15,0%	-30,9%
Rosja	RTS (USD)	2014-07-03	1 390,7	0,0%	6,2%	16,2%	-2,5%	Irlandia	10yr yield						
Rumunia	BET	2014-07-03	7 078,1	-0,2%	6,1%	13,2%	12,8%	Portugalia	10yr yield	2014-07-03	3,587	-1,1%	-2,3%	-6,9%	-36,5%
Turcja	ISE 100	2014-07-03	76 831,8	0,9%	-1,6%	9,6%	19,8%	Włochy	10yr yield	2014-07-03	2,455	3,3%	-0,5%	-9,6%	-26,9%
Europa Zachodnia								kursy walut							
	Euro Stoxx 50	2014-07-03	3 252,3	1,2%	1,7%	5,0%	10,0%	EUR/PLN	2014-07-03	4,143	-0,1%	0,3%	-0,5%	-0,8%	
W. Brytania	FTSE 100	2014-07-03	6 816,4	0,7%	0,7%	4,3%	4,2%	USD/PLN	2014-07-03	3,046	0,2%	0,3%	0,3%	-0,5%	
Francja	CAC40	2014-07-03	4 444,7	1,0%	-0,2%	3,3%	8,4%	CHF/PLN	2014-07-03	3,407	-0,3%	0,6%	0,1%	0,5%	
Niemcy	DAX	2014-07-03	9 911,3	1,2%	1,1%	4,2%	6,3%	EUR/USD	2014-07-03	1,360	-0,4%	0,0%	-0,7%	-0,3%	
Hiszpania	IBEX 35	2014-07-03	11 016,2	0,9%	3,8%	6,8%	16,4%	USD/JPY	2014-07-03	102,200	0,4%	-0,5%	-1,1%	-1,8%	
Holandia	AEX	2014-07-03	415,9	0,9%	2,7%	5,1%	6,4%								
Szwecja	OMX 30	2014-07-03	1 388,1	1,5%	1,0%	4,6%	10,3%								
Austria	ATX	2014-07-03	2 524,7	0,5%	1,5%	0,6%	1,4%								
Ameryka Północna i Południowa															
USA	DJIA	2014-07-03	16 976,2	0,5%	2,2%	3,6%	4,8%								
USA	S&P500	2014-07-03	1 974,6	0,5%	3,4%	5,7%	9,5%								
USA	Nasdaq Comp	2014-07-03	4 457,7	0,6%	6,0%	6,2%	9,2%								
Kanada	S&P/TSX	2014-07-03	15 209,8	0,0%	3,5%	6,3%	13,8%								
Meksyk	IPC	2014-07-03	43 279,5	0,9%	3,7%	8,0%	4,2%								
Brazylia	BOVESPA	2014-07-03	53 028,8	1,6%	3,5%	4,8%	5,7%								
Argentyna	MERVAL	2014-07-03	8 155,2	-0,1%	5,9%	26,2%	52,7%								
Azja i Australia															
Japonia	NIKKEI 225	2014-07-03	15 348,3	-0,1%	2,2%	1,9%	-5,0%								
Hong Kong	Hang Seng	2014-07-03	23 531,4	0,0%	2,4%	6,9%	6,2%								
Chiny	Shanghai Comp	2014-07-04	2 063,2	0,5%	3,1%	3,1%	1,1%								
Indie	BSE30	2014-07-03	25 823,8	0,0%	4,3%	15,5%	25,1%								
Indonezja	JKSE	2014-07-03	4 888,7	-0,4%	-0,8%	1,3%	16,6%								
Izrael	TA 25	2014-07-03	1 382,6	0,7%	-0,4%	-1,8%	5,2%								
Korea	Kospi	2014-07-04	2 011,0	-0,2%	0,1%	0,9%	3,3%								
Australia	S&P/ASX 200	2014-07-03	5 491,2	0,7%	0,5%	2,7%	5,6%								

Źródło: Bloomberg

RYNKI ZAGRANICZNE



Wydział Analiz i Informacji Dom Maklerski BDM S.A.

ul. 3-go Maja 23, 40-096 Katowice, Tel.: 032 208 14 12, analizy@bdm.com.pl

Opracowanie ma charakter czysto informacyjny i zostało opracowane na podstawie informacji uznanych przez autorów za wiarygodne. Zawarte w nim komentarze są subiektywnymi poglądami autorów. Opracowanie i zawarte w nim komentarze nie są podstawą żadnej rekomendacji kupna bądź sprzedaży w rozumieniu obowiązującego prawa i nie powinny być tak interpretowane. Publikowanie w prasie lub w Internecie całości lub części opracowania wymaga zgody sporządzających raport.