

KONTRAKTY TERMINOWE NA WIG20

Wyniki sesji: środa, 2 lipca 2014				System:	
	Wartość	Zmiana			
Kurs otwarcia	2 375	2	0,08%	Aktualna pozycja – krótka, sygnał otwarcia długiej- 2418	
Kurs zamknięcia	2 351	-21	-0,89%	Ostatnia zmiana sygnału z długiej na krótką- 2453	
Kurs min.	2 342	-22	-0,93%		
Kurs max.	2 377	-7	-0,29%		
Wolumen obrotu	15 218	5 279	53,11%	Najbliższe poziomy oporu: 2427 2495 2500 2544	
LOP	70 102	594	0,85%	Najbliższe poziomy wsparcia: 2340 2300 2266 2200	



Rząd nie pomaga rynkowi

Środa nie była udana dla byków na FW20. Tym razem indeks bazowy był pod negatywnym wpływem podaży akcji PGE ze strony państwa (ostatecznie pakiet 3,5% sprzedano po 20,25 PLN), co nie mogło pozostać bez konsekwencji dla futures. Kontrakty zakończyły dzień spadkiem o 0,9%, na poziomie 2351 pkt. Tym samym, po krótkiej konsolidacji, nastąpiło wybiecie dołem. Na wykresie kontynuacyjnym pożegnane zostały dołki z maja. Niżej, w okolicach 2300 pkt, zlokalizowane są minima ze stycznia i marca. Można jednak przez nie poprowadzić lekko rosnącą linię trendu (obecnie w okolicach 2335 pkt), która może być ostatnim ratunkiem dla byków. Na europejskich parkietach lekka przewagę miał wczoraj popyt (DAX: +0,1%). Minimalne wzrosty odnotował także S&P500, który nie ustanowił co prawda nowego maksimum intraday, ale w cenach zamknięcia już tak. Dziś pojawi się miesięczny raport z amerykańskiego rynku pracy. Dzień wcześniej niż zwykle, bo nie w pierwszy piątek miesiąca, ponieważ jutro Amerykanie mają wolne z okazji Dnia Niepodległości. Z innych danych makro mamy także indeksy PMI dla sektora usług w Europie (i ISM w USA). Popołudniu także decyzja EBC w sprawie stóp procentowych (zmiany nie są zakładane). Rano na azjatyckich rynkach nastroje są mieszane (Nikkei225 spadł o 0,1%). Praktycznie bez większych zmian w stosunku do wczorajszych zamknięć handlowane są kontrakty na S&P500 i DAX.

Krzysztof Pado

RYNEK AKCJI

Wyniki sesji: środa, 2 lipca 2014

Indeks	52 tygodnie		Kurs otwarcia	Kurs zamknięcia	Zmiana [%]	Kurs min.	Kurs max.	Zakres wahań	Wartość obrotów [mln PLN]
	Kurs max.	Kurs min.							
WIG20	2 625,8	2 166,1	2 402,34	2 381,06	-0,99%	2 376,60	2 410,57	34,0	763
WIG30	2 764,4	2 416,9	2 572,80	2 548,63	-1,07%	2 544,08	2 581,64	37,6	888
WIG50	3 291,1	2 959,0	3 067,13	3 030,10	-1,05%	3 028,76	3 072,81	44,0	87,8
WIG250	1 343,9	1 209,4	1 229,87	1 215,77	-1,25%	1 212,49	1 232,91	20,4	35,3
WIG-PL	56 438,7	44 969,2	52 980,54	52 446,13	-1,08%	52 446,13	52 980,54	534,4	-
WIG	55 384,8	44 099,1	51 712,04	51 191,13	-1,07%	51 137,42	51 830,30	692,9	1010

Spółka	Cena [PLN]	Mkt Cap [mln PLN]	zmiana %				zmiana % względem WIG30			
			dzienna	1M	3M	6M	dzienna	1M	3M	6M
ALIOR BANK	82,50	5 770	0,9%	0,6%	-6,1%	2,3%	1,9%	3,3%	-4,1%	2,3%
ASSECOPOL	41,84	3 473	-0,2%	1,3%	-9,5%	-12,7%	0,9%	4,0%	-7,4%	-12,8%
BANK HANDLOWY	118,00	15 418	-1,7%	0,0%	2,4%	14,6%	-0,6%	2,7%	4,4%	14,5%
BOGDANKA	118,05	4 015	-0,4%	1,8%	-4,8%	-8,0%	0,7%	4,4%	-2,8%	-8,1%
BORYSZEW	5,35	1 177	0,0%	6,8%	5,5%	4,9%	1,1%	9,4%	7,6%	4,9%
BZ WBK	363,30	33 985	-1,3%	-4,1%	-11,5%	-4,9%	-0,2%	-1,4%	-9,4%	-4,9%
CCC	111,10	4 266	0,4%	-6,7%	-17,7%	-5,0%	1,4%	-4,1%	-15,7%	-5,0%
CYFROWY POLSAT	22,00	14 070	-1,3%	-0,4%	6,8%	11,2%	-0,2%	2,3%	8,9%	11,2%
ENEA	14,95	6 600	-4,2%	-6,6%	-6,5%	3,1%	-3,2%	-3,9%	-4,5%	3,1%
EUROCASH	39,60	5 487	-1,0%	-6,4%	1,8%	-19,2%	0,1%	-3,8%	3,8%	-19,2%
GRUPA AZOTY	72,26	7 168	0,4%	-4,9%	19,5%	13,8%	1,5%	-2,3%	21,6%	13,8%
GTC	7,59	2 666	-2,7%	-4,3%	4,8%	2,6%	-1,6%	-1,6%	6,9%	2,5%
ING BSK	128,15	16 672	-1,5%	-4,3%	-3,9%	11,5%	-0,4%	-1,7%	-1,9%	11,5%
JSW	46,61	5 473	-0,5%	1,8%	1,1%	-13,8%	0,6%	4,4%	3,1%	-13,8%
KERNEL	32,05	2 554	-1,6%	5,7%	2,6%	-22,2%	-0,6%	8,4%	4,6%	-22,2%
KGHM	126,00	25 200	2,4%	4,2%	19,7%	6,6%	3,4%	6,8%	21,7%	6,6%
LOTOS	36,68	4 764	-0,6%	-2,9%	-4,1%	1,6%	0,5%	-0,3%	-2,1%	1,6%
LPP	8 360,00	15 308	3,2%	0,1%	-0,2%	-8,1%	4,3%	2,8%	1,9%	-8,1%
mBANK	503,00	21 214	-0,4%	-2,3%	-4,3%	2,7%	0,7%	0,3%	-2,2%	2,6%
NETIA	5,30	1 844	3,9%	5,0%	3,9%	2,5%	5,0%	7,6%	6,0%	2,5%
ORANGE POLSKA	9,55	12 533	-1,2%	-9,4%	-6,4%	-2,8%	-0,2%	-6,7%	-4,3%	-2,9%
PEKAO	175,30	46 011	-0,7%	-5,0%	-10,4%	-1,7%	0,4%	-2,3%	-8,3%	-1,7%
PGE	20,45	38 237	-6,6%	-4,8%	3,1%	26,5%	-5,5%	-2,1%	5,1%	26,5%
PGNIG	5,11	30 149	-0,6%	6,5%	15,9%	-1,2%	0,5%	9,1%	17,9%	-1,2%
PKNORLEN	39,90	17 066	-2,4%	-4,7%	-6,7%	-6,2%	-1,3%	-2,0%	-4,7%	-6,2%
PKOBP	37,61	47 013	-1,4%	-4,8%	-11,3%	-3,4%	-0,3%	-2,1%	-9,3%	-3,4%
PZU	435,00	37 563	-0,5%	-3,4%	1,5%	-3,2%	0,6%	-0,7%	3,6%	-3,3%
SYNTHOS	4,39	5 809	-0,7%	-2,4%	-12,7%	-22,8%	0,4%	0,2%	-10,7%	-22,9%
TAURON	5,11	8 956	-2,3%	-5,0%	-3,6%	17,2%	-1,2%	-2,4%	-1,5%	17,2%
TVN	14,68	5 134	-2,3%	-10,2%	-13,5%	-3,7%	-1,2%	-7,5%	-11,4%	-3,7%

KOMENTARZE

Komentarz po sesji:

PGE dobija rynek

Środowa sesja przyniosła wybiecie dołem z 3-dniowej konsolidacji w okolicach 2400 pkt na WIG20. Dużą dozę odpowiedzialności za taki rozwój wypadków ponoszą walory PGE (-6,6% na zamknięciu), gdzie Skarb Państwa zdecydował się uplasować na rynku 3,5% pakiet w celu zasilenia Polskich Inwestycji Rozwojowych. Na innych europejskich parkietach indeksy rosnące i spadające dzieliły się mniej więcej po pół. Wall Street rozpoczęła handel od niewielkich plusów. Na dzisiejszym posiedzeniu RPP nie zmieniła stóp procentowych. Jednak z samego komunikatu usunięto sformułowanie o stabilizacji stóp do końca 3Q'14, co może napędzać spekulacje o obniżce przy następnej okazji, tym bardziej, że sygnalizowana jest możliwość deflacji i słabnięcie dynamiki ożywienia gospodarczego (m.in. lekko obniżono ścieżkę wzrostu PKB na lata 2015-16, przy równoczesnym ścięciu zakładanej inflacji). Kolejne dwudniowe decyzyjne posiedzenie zaplanowane jest na początek września. Prezes Belka na konferencji prasowej stwierdził, że we wrześniu prawdopodobieństwo obniżki jest niskie, natomiast później można spodziewać się „wszelkich możliwych działań”. WIG20 finiszował na poziomie 2381,1 pkt, co oznaczało spadek o 1,0%. Lokalny dołek z maja to 2371,6 pkt. Ważna wydaje się być także linia trendu wzrostowego poprowadzona od ubiegłych wakacji, przez kolejne dolne cienie świec z września, stycznia i marca. Słabo spisywały się kolejno dzień także walory z szerokiego rynku. WIG50 zmniejszył o 1,1% a WIG250 stracił 1,3%.

Krzysztof Pado

Komentarz przed sesją:

Podaż dominuje w Warszawie, dziś PMI dla usług

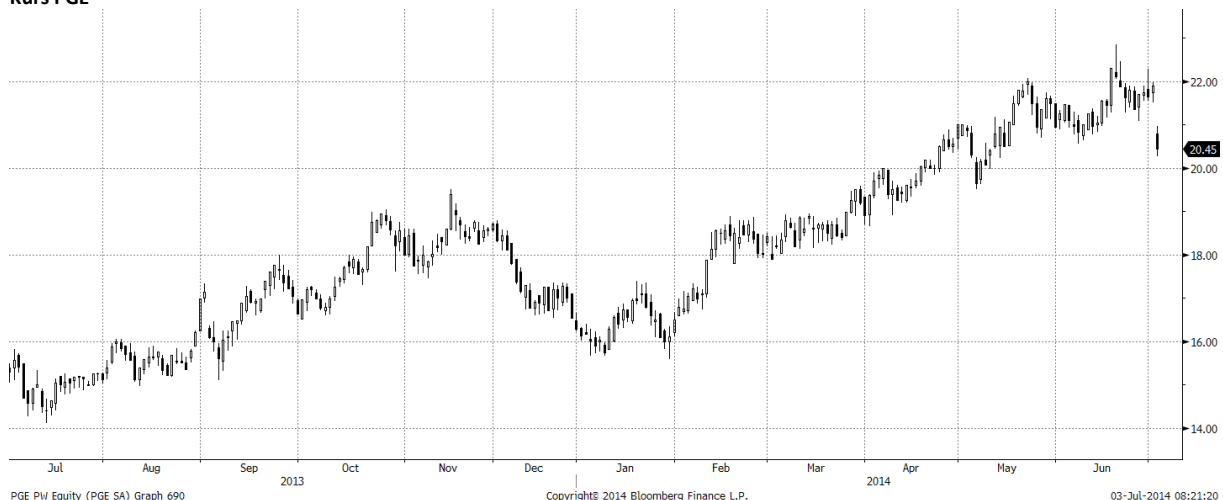
Środowa sesja przebiegała pod dyktando niedźwiedzi. Blue chipy straciły 1%, spadając do poziomu 2381,1 pkt., a największy udział miały w tym spółki energetyczne: PGE i Enea. Pod kreską znalazły się również pozostałe indeksy. WIG50 stracił 1,1%, a WIG250 aż 1,3%. Także indeks szerokiego rynku zaliczył duże straty, bowiem spadł o 1,1%. W Europie panowały lepsze nastroje. DAX wzrósł o 0,1%, a londyńska FTSE o 0,2%. Także na Węgrzech mieliśmy do czynienia z przewagą popytu i BUX wzrósł o 0,2%. W USA obyło się bez większych zmian, co widać również po kontraktach terminowych, które tracą nieco poniżej 0,1%. W Japonii mieliśmy do czynienia z niewielkimi spadkami, na zamknięciu Nikkei znalazła się 0,2% pod kreską. Dzisiejszy kalendarz makroekonomiczny będzie zdominowany przez odczyty PMI dla usług. Dane poznaliśmy już dla głównych rynków azjatyckich (Indie i Chiny, wartość wyższe w porównaniu z wcześniejszymi odczytami). W ciągu dnia podobne dane napłyną do nas Hiszpani, Włoch, Francji, Wielkiej Brytanii oraz dla całej strefy Euro. Konsensus zakłada spadki względem ostatnich wartości, co z pewnością negatywnie odbije się również na warszawskim parkiecie. Za oceanem czeka nas dziś krótsza sesja, jednak poznamy kilka ważnych odczytów makro w USA. Pierwszy będzie raport Challengeera, a następnie opublikowane będą saldo handlu zagranicznego i informacje o sytuacji na rynku pracy. Gwoździem programu może jednak okazać się konferencja prasowa po posiedzeniu EBC i ogłoszeniu decyzji ws. stóp procentowych (rynek zakłada utrzymanie dotychczasowego poziomu). Sytuacja blue chipów wydaje się niekorzystna i ciągle nie widać bodźca, który byłby mocnym, pro wzrostowym impulsem. Dlatego też należy się liczyć z kontynuacją spadków. Najbliższego wsparcia można się dopatrywać w okolicach 2370 pkt. i niżej 2340 pkt.

Adrian Górniak

WYKRES DNIA

Największa przecena wśród blue chipów dotknęła wczoraj PGE (-6,6%) .

Kurs PGE



Źródło: Dom Maklerski BDM S.A., Bloomberg

INFORMACJE ZE SPÓŁEK

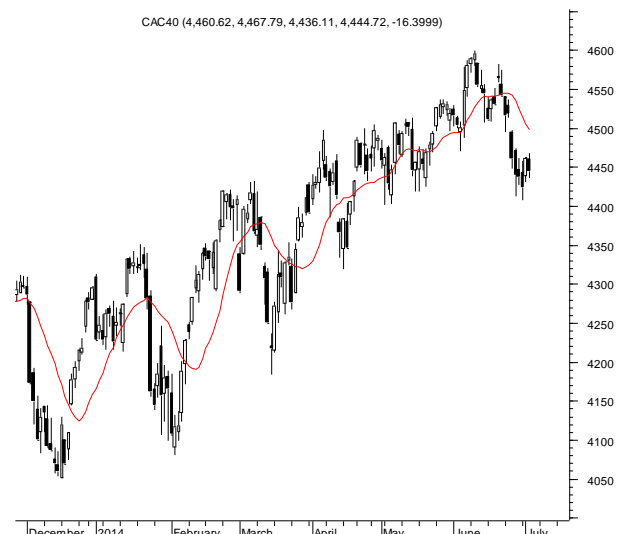
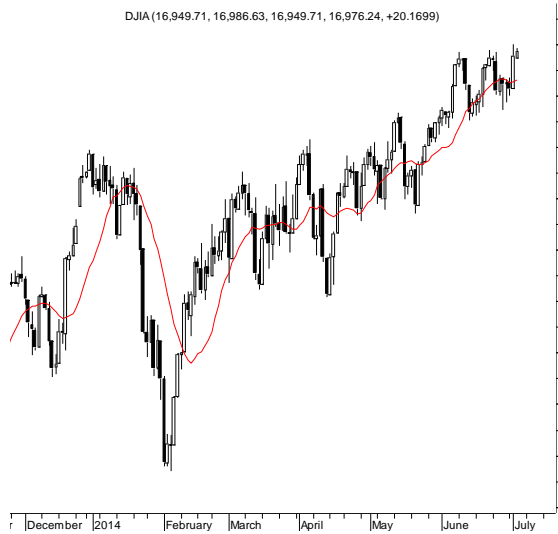
ABC Data	Spółka podała, że kontynuuje skup akcji własnych. Ostatnią transakcją było nabycie 34 429 akcji własnych. Łączna liczba posiadanych akcji własnych po rozliczeniu powyższej transakcji wyniesie 1 535 981, co będzie stanowiło 1,23% kapitału zakładowego i ogólnej liczby głosów na WZA.
Izo-Blok	WZA spółki Izo-Blok zdecyduje 30 lipca o przeniesieniu swoich akcji do obrotu na rynku regulowanym GPW. Izo-Blok specjalizuje się w przetwórstwie spienionych tworzyw sztucznych, w szczególności polipropylenu spienionego EPP. Działalność firmy związana jest głównie z przemysłem motoryzacyjnym.
Boruta-Zachem	Kurs akcji spółki Boruta-Zachem na otwarciu w debiucie na rynku NewConnect wzrósł o 50% do 0,75 PLN. Boruta-Zachem działa w 3 obszarach: produkcji barwników i pigmentów, produkcji biosurfaktantów wykorzystywanych w branży chemicznej i kosmetycznej oraz badaniach i rozwoju dot. rozwiązań chemicznych.
Echo Investment	Spółka poinformowała o wynikach oferty obligacji serii A. W okresie subskrypcji 324 inwestorów złożyło zapisy na 738 329 obligacji. Spółka przydzieliła 500 000 obligacji 324 inwestorom.
NTT System	Nowym animatorem spółki został Dom Maklerski Banku BPS.
Miraculum	Spółka poinformowała, że w dniu dzisiejszym 2 lipca 2014 roku została zawarta umowa z Jeronimo Martins, na podstawie której strony ustaliły testowe, na okres 1-3 miesięcy, wprowadzenie jednego z produktów spółki do sprzedaży. Celem testów jest wprowadzenie produktu do oferty stałej sieci Biedronka.
PGE	MSP sprzedało 3,5% akcji PGE po 20,25 PLN/szt. Środki zasilą PIR. <i>Źródło: Dom Maklerski BDM S.A., spółki, PAP</i>

INDEKSY I WSKAŹNIKI

indeksy giełdowe								pozostałe wskaźniki							
indeks/ticker	data	kurs	zmiana				indeks/ticker	data	kurs	zmiana					
			1D	1M	3M	6M				1D	1M	3M	6M		
świat								surowce							
MSCI AC World	2014-07-02	431,3	0,2%	2,6%	5,2%	8,5%	Miedź	LME 3M	2014-07-02	7 020,0	0,1%	1,3%	5,2%	-5,0%	
MSCI World	2014-07-02	1 754,8	0,1%	2,5%	5,0%	8,4%	Ropa	WTI Crude	2014-07-02	104,5	-0,8%	2,5%	6,7%	13,6%	
MSCI EM	2014-07-02	1 051,4	1,0%	3,6%	6,7%	8,5%	Złoto	Spot \$/oz	2014-07-02	1 329,6	0,1%	6,9%	3,4%	7,4%	
MSCI BRIC	2014-07-02	286,5	1,2%	5,1%	8,2%	7,3%	Aluminium	LME 3M	2014-07-02	1 884,0	-0,4%	1,8%	3,0%	4,5%	
Europa Środkowa, Wschodnia i Południowa								surowce							
Polska	WIG	2014-07-02	51 746,2	-1,1%	-2,0%	-3,0%	-1,3%	Polska	5yr yield	2014-07-02	3,050	1,2%	-6,2%	-17,3%	-18,3%
Polska	WIG20	2014-07-02	2 404,8	-1,0%	-1,3%	-2,2%	-0,5%	Polska	10yr yield	2014-07-02	3,464	0,8%	-5,5%	-18,0%	-22,6%
Polska	mWIG40	2014-07-02	3 414,5	-1,3%	-3,1%	-3,1%	1,1%	Polska	WIBOR 3M	2014-07-02	2,580	0,0%	-1,5%	-1,1%	-0,8%
Polska	sWIG80	2014-07-02	12 670,0	-1,3%	-4,0%	-8,5%	-12,2%	Polska	WIBOR 6M	2014-07-02	2,590	0,0%	-1,9%	-1,9%	-1,1%
Węgry	BUX	2014-07-02	18 494,9	0,2%	-3,9%	2,9%	-0,1%	USA	10yr yield	2014-07-02	2,626	2,4%	1,1%	-6,1%	-12,3%
Czechy	PX	2014-07-02	1 000,2	-0,3%	-0,8%	1,5%	3,9%	Niemcy	10yr yield	2014-07-02	1,287	3,2%	-8,6%	-19,7%	-33,8%
Bulgaria	Sofix	2014-07-02	564,4	-0,5%	-6,6%	-6,9%	16,5%	Japonia	10yr yield	2014-07-02	0,561	0,4%	-4,8%	-13,0%	-24,3%
Rosja	Micex	2014-07-02	1 514,3	2,1%	4,5%	11,5%	1,8%	Hiszpania	10yr yield	2014-07-02	2,729	3,4%	-4,4%	-15,4%	-29,6%
Rosja	RTS (USD)	2014-07-02	1 390,5	2,1%	6,3%	15,1%	-2,5%	Irlandia	10yr yield						
Rumunia	BET	2014-07-02	7 022,2	0,8%	5,9%	14,0%	12,9%	Portugalia	10yr yield	2014-07-02	3,594	-1,5%	-1,9%	-10,0%	-38,4%
Turcja	ISE 100	2014-07-02	77 107,0	-0,4%	-2,3%	10,0%	17,0%	Włochy	10yr yield	2014-07-02	2,377	-0,7%	-2,4%	-14,2%	-30,4%
Europa Zachodnia								kursy walut							
	Euro Stoxx 50	2014-07-02	3 258,7	-0,2%	0,3%	4,4%	9,2%	EUR/PLN	2014-07-02	4,148	-0,3%	-0,1%	-0,4%	-0,5%	
W. Brytania	FTSE 100	2014-07-02	6 802,9	0,2%	-0,4%	3,4%	3,7%	USD/PLN	2014-07-02	3,038	0,0%	-0,2%	0,1%	-1,0%	
Francja	CAC40	2014-07-02	4 461,1	-0,4%	-1,4%	2,6%	7,8%	CHF/PLN	2014-07-02	3,417	-0,3%	0,5%	0,4%	0,8%	
Niemcy	DAX	2014-07-02	9 902,4	0,1%	-0,4%	3,0%	5,4%	EUR/USD	2014-07-02	1,365	-0,3%	0,1%	-0,5%	0,5%	
Hiszpania	IBEX 35	2014-07-02	11 007,8	0,1%	2,4%	7,3%	15,8%	USD/JPY	2014-07-02	101,800	0,3%	-0,7%	-2,1%	-2,9%	
Holandia	AEX	2014-07-02	415,5	0,1%	1,7%	4,1%	6,0%								
Szwecja	OMX 30	2014-07-02	1 384,4	0,3%	-0,8%	2,9%	8,7%								
Austria	ATX	2014-07-02	2 503,2	0,9%	0,3%	0,7%	1,7%								
Ameryka Północna i Południowa															
USA	DJIA	2014-07-02	16 956,1	0,1%	1,5%	3,0%	4,4%								
USA	S&P500	2014-07-02	1 973,3	0,1%	2,8%	5,0%	8,9%								
USA	Nasdaq Comp	2014-07-02	4 458,7	0,0%	5,3%	4,6%	8,3%								
Kanada	S&P/TSX	2014-07-02	15 146,0	0,4%	3,9%	5,9%	13,5%								
Meksyk	IPC	2014-07-02	42 872,8	0,9%	3,2%	6,2%	3,0%								
Brazylia	BOVESPA	2014-07-02	53 171,5	-0,3%	2,8%	2,6%	5,3%								
Argentyna	MERVAL	2014-07-02	8 060,0	1,2%	6,4%	27,7%	54,6%								
Azja i Australia															
Japonia	NIKKEI 225	2014-07-02	15 370,0	0,3%	3,0%	2,9%	-4,8%								
Hong Kong	Hang Seng	2014-07-02	23 549,6	2,0%	3,3%	7,1%	3,8%								
Chiny	Shanghai Comp	2014-07-02	2 059,4	0,5%	2,6%	1,8%	-0,6%								
Indie	BSE30	2014-07-02	25 841,2	1,3%	5,1%	15,3%	24,8%								
Indonezja	JKSE	2014-07-02	4 908,3	0,5%	0,2%	2,2%	15,2%								
Izrael	TA 25	2014-07-02	1 384,2	-0,1%	-1,1%	-2,3%	4,5%								
Korea	Kospi	2014-07-03	2 015,3	0,8%	0,7%	0,9%	2,5%								
Australia	S&P/ASX 200	2014-07-02	5 455,4	1,5%	-0,9%	2,1%	4,6%								

Źródło: Bloomberg

RYNKI ZAGRANICZNE



Wydział Analiz i Informacji Dom Maklerski BDM S.A.

ul. 3-go Maja 23, 40-096 Katowice, Tel.: 032 208 14 12, analizy@bdm.com.pl

Opracowanie ma charakter czysto informacyjny i zostało opracowane na podstawie informacji uznanych przez autorów za wiarygodne. Zawarte w nim komentarze są subiektywnymi poglądami autorów. Opracowanie i zawarte w nim komentarze nie są podstawą żadnej rekomendacji kupna bądź sprzedaży w rozumieniu obowiązującego prawa i nie powinny być tak interpretowane. Publikowanie w prasie lub w Internecie całości lub części opracowania wymaga zgody sporządzających raport.