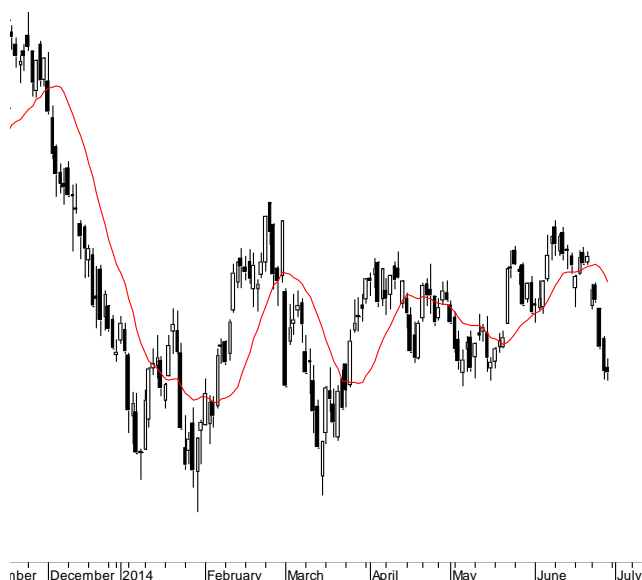


**KONTRAKTY TERMINOWE NA WIG20**

**Wyniki sesji: piątek, 27 czerwca 2014**

	Wartość	Zmiana		System:
Kurs otwarcia	2 373	-24 -1,00%		Aktualna pozycja – krótka, sygnał otwarcia długiej- 2441
Kurs zamknięcia	2 368	-1 -0,04%		Ostatnia zmiana sygnału z długiej na krótką- 2453
Kurs min.	2 361	-1 -0,04%		
Kurs max.	2 380	-19 -0,79%		
Wolumen obrotu	8 568	-3 598 -29,57%		Najbliższe poziomy oporu: 2427 2495 2500 2544
LOP	68 008	785 1,17%		Najbliższe poziomy wsparcia: 2357 2340 2300 2266

FW20 (2,373.00, 2,380.00, 2,361.00, 2,368.00, -1.00000)



**FW20 przy wsparciach z maja**

Miniony tydzień nie był udany dla byków na FW20. Piątek się spadkiem jedynie o 0,04% (2368 pkt), ale poprzednie sesje pozostawiły za sobą spory niesmak na koniec kwartału i półrocza (dla przypomnienia pierwsza sesja w tym roku na FW20 startował na poziomie 2430 pkt). W piątek nastroje na innych parkietach europejskich były mieszane ale też odchylenia większości indeksów były niewielkie (DAX: +0,1%). Na Wall Street przez większość dnia indeksy były pod kreską, dopiero w samej końcówce byki zdecydowały się na mały „rajd”, co pozwoliło wyciągnąć S&P500 na +0,2% (do szczytu brakuje 7 pkt). Dziś rano mamy lekką przewagę rosnących nad spadającymi indeksów w Azji (Nikkei225 +0,4%). Minimalnie zyskują kontrakty na DAX i S&P500. Dzień będzie raczej ubogi w poważniejsze dane makro, jedynie czerwcowa inflacja w strefie euro (11.00) i Chicago PMI (15.45) mogą przykuć uwagę. W kolejnych dniach mamy posiedzenia kilku banków centralnych (Australia, Szwecja, Polska, strefa euro – nigdzie nie się oczekiwane zmiany). Jutro zaczyna się nowy kwartał, co oznacza, że niedługo wejdziemy w sezon publikacji wyników za 2Q'14 (w USA od 8 lipca, gdy dane poda Alcoa, w Polsce w końcówce lipca). Technicznie FW20 są obecnie w dość ważnym punkcie. W okolicach 2360 pkt (wykres kontynuacyjny) zlokalizowana jest seria dołków z maja. Jednocześnie oscylatory (np. RSI=34 pkt) wskazują już na dość wyraźne krótkoterminowe wyprzedanie rynku.

WIG20 (2,399.46, 2,413.04, 2,396.91, 2,399.63, -3.19019)



Krzysztof Pado

**RYNEK AKCJI**

**Wyniki sesji: piątek, 27 czerwca 2014**

Indeks	52 tygodnie		Kurs otwarcia	Kurs zamknięcia	Zmiana [%]	Kurs min.	Kurs max.	Zakres wahań	Wartość obrotów [mln PLN]
	Kurs max.	Kurs min.							
WIG20	2 625,8	2 161,3	2 399,46	2 399,63	-0,13%	2 396,91	2 413,04	16,1	436
WIG30	2 764,4	2 416,9	2 573,30	2 572,84	-0,17%	2 570,14	2 587,47	17,3	488
WIG50	3 291,1	2 959,0	3 081,27	3 073,18	-0,54%	3 061,15	3 092,62	31,5	46,3
WIGZ250	1 343,9	1 209,4	1 235,62	1 238,30	0,07%	1 234,92	1 238,53	3,6	32,8
WIG-PL	56 438,7	44 799,4	53 196,02	52 994,98	-0,22%	52 994,98	53 196,02	201,0	
WIG	55 384,8	43 509,7	51 740,37	51 713,44	-0,20%	51 649,04	51 965,80	316,8	566

Spółka	Cena [PLN]	Mkt Cap [mln PLN]	zmiana %				zmiana % względem WIG30			
			dzienna	1M	3M	6M	dzienna	1M	3M	6M
ALIOR BANK	81,50	5 700	0,0%	-2,4%	-7,1%	0,0%	0,2%	-1,4%	-5,6%	-1,4%
ASSECOPOL	40,65	3 374	-0,3%	-0,6%	-13,4%	-11,6%	-0,1%	0,4%	-11,9%	-13,0%
BANK HANDLOWY	117,00	15 287	-0,4%	-2,3%	3,1%	11,4%	-0,2%	-1,3%	4,6%	10,0%
BOGDANKA	116,50	3 963	-2,1%	1,3%	-7,2%	-7,4%	-1,9%	2,3%	-5,7%	-8,8%
BORYSZEW	5,35	1 177	0,6%	9,2%	13,8%	7,0%	0,7%	10,2%	15,3%	5,6%
BZ WBK	363,00	33 957	0,9%	-0,8%	-12,1%	-6,3%	1,0%	0,2%	-10,6%	-7,7%
CCC	112,40	4 316	-0,5%	-6,7%	-14,2%	-3,6%	-0,3%	-5,7%	-12,7%	-5,0%
CYFROWY POLSAT	22,48	14 377	1,3%	3,2%	5,1%	13,5%	1,4%	4,2%	6,7%	12,1%
ENEA	15,90	7 019	-0,6%	-0,6%	-0,6%	16,9%	-0,5%	0,4%	0,9%	15,5%
EUROCASH	40,00	5 542	-2,4%	-8,0%	0,0%	-16,1%	-2,3%	-7,1%	1,5%	-17,5%
GRUPA AZOTY	70,50	6 993	-2,8%	-11,4%	16,5%	12,8%	-2,6%	-10,5%	18,0%	11,4%
GTC	7,80	2 740	-2,7%	-2,5%	8,2%	4,7%	-2,6%	-1,5%	9,7%	3,3%
ING BSK	131,40	17 095	1,8%	-0,1%	-0,8%	15,9%	2,0%	0,9%	0,7%	14,5%
JSW	46,65	5 477	0,8%	-0,6%	1,8%	-12,2%	0,9%	0,4%	3,3%	-13,6%
KERNEL	33,60	2 677	2,2%	20,0%	14,8%	-11,7%	2,4%	21,0%	16,4%	-13,1%
KGHM	124,30	24 860	-0,1%	7,2%	14,1%	5,3%	0,1%	8,2%	15,7%	3,9%
LOTOS	36,73	4 770	-1,4%	-1,3%	-3,3%	3,6%	-1,2%	-0,3%	-1,8%	2,2%
LPP	8 305,10	15 208	-0,1%	-0,5%	-6,6%	-7,7%	0,1%	0,4%	-5,0%	-9,1%
mBANK	497,00	20 961	-0,6%	0,2%	-7,8%	-0,6%	-0,4%	1,2%	-6,3%	-2,0%
NETIA	5,15	1 792	-0,6%	1,0%	1,0%	-2,3%	-0,4%	2,0%	2,5%	-3,7%
ORANGE POLSKA	9,70	12 730	-0,9%	-7,2%	-6,3%	-1,0%	-0,7%	-6,2%	-4,8%	-2,4%
PEKAO	171,50	45 014	-0,9%	-7,5%	-12,8%	-4,5%	-0,7%	-6,6%	-11,2%	-5,8%
PGE	21,74	40 649	0,2%	3,8%	15,0%	33,5%	0,4%	4,7%	16,5%	32,1%
PGNIG	5,18	30 562	-0,2%	11,4%	16,7%	0,6%	0,0%	12,4%	18,2%	-0,8%
PKNORLEN	40,95	17 515	0,2%	-2,9%	-5,3%	-0,1%	0,3%	-1,9%	-3,7%	-1,5%
PKOBP	37,72	47 150	-1,3%	-7,1%	-11,2%	-4,3%	-1,1%	-6,1%	-9,7%	-5,7%
PZU	445,00	38 427	2,2%	-0,3%	3,6%	-0,9%	2,3%	0,7%	5,1%	-2,3%
SYNTHOS	4,37	5 783	-1,1%	-0,9%	-10,5%	-20,1%	-1,0%	0,1%	-8,9%	-21,5%
TAURON	5,39	9 446	-1,5%	0,9%	2,7%	23,3%	-1,3%	1,9%	4,2%	21,9%
TVN	15,10	5 280	-2,6%	-3,0%	-8,9%	2,7%	-2,4%	-2,0%	-7,4%	1,3%

## KOMENTARZE

### Komentarz po sesji

#### Brak pozytywnego przełomu

Po dwóch zdecydowanie słabszych dniach wyprzedany WIG20 próbował dziś wyjść na plus, lecz niestety piątkowa sesja nie przyniosła przełomu na GPW. Styl dzisiejszego wzrostu pozostawiał wiele do życzenia – indeks w pierwszych godzinach handlu zyskiwał zaledwie o 0,3% przy niskich obrotach, a koło godziny 16 z łatwością zszedł pod kreskę bez specjalnej obrony ze strony popytu. Mimo próby odbicia w samej końcówce ostateczny rezultat to 0,1% spadek, który nie zmienia bardzo słabego obrazu rynku. Pod naciskiem podaży ponownie znalazły się akcje PKO BP, które przy największym na rynku obrocie 112 milionów złotych spadły o 1,2%. Dużo lepiej spisały się walory PZU, które po dwóch bardzo słabych sesjach tym razem urosły o 2,1%, niestety przy niższych obrotach niż w środę i czwartek, co też nie jest mocnym argumentem dla byków. Słabość GPW potwierdza szeroki rynek, gdzie przeważały spółki tracące na wartości. Podsumowując cały tydzień należy go uznać za zdecydowanie niekorzystny. Powstały negatywne sygnały techniczne na wykresie WIG oraz WIG20, struktura obrotów jest pro-spadkowa (wyższe na spółkach słabszych od rynku), niekorzystna jest też relatywna słabość banków. To wszystko dodatkowo odbywało się przy dość stabilnym otoczeniu zewnętrznym i zbliżającym się końcu półrocza. Optymiści będą liczyć na to, że w tym roku mamy męczącą konsolidację i za każdym razem gdy rynek wyglądał bardzo źle nagle podaż się wyczerpywała i wracaliśmy do góry. Niestety póki nie pojawią się sygnały pozytywnego przełomu, wariant bazowy na najbliższy tydzień to kontynuacja spadków z jedynie próbami korekcyjnych odbić w górę. Jeśli przy takim handlu przestanie nam sprzyjać otoczenie (np. zacznie się korekta w USA), test 2300 punktów na WIG20 w lipcu będzie bardzo prawdopodobny.

Piotr Kaczmarek, CFA

### Komentarz przed sesją:

#### Korekta trwa w najlepsze

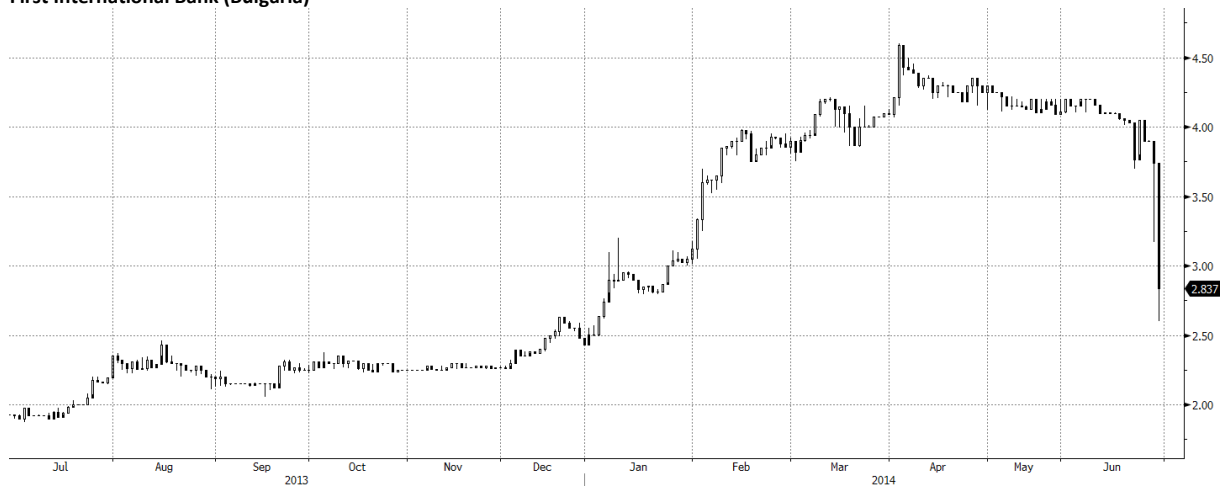
Piątkowa sesja stanowiła kontynuację spadków na warszawskim parkiecie. Blue chipy straciły nieco ponad 0,1%, przez co znalazły się na poziomie psychologicznej bariery 2400 pkt. Na minusie znalazł się również indeks WIG50, który znalazł się o 0,5% pod kreską. Przełożyło się to na indeks szerokiego rynku, który stracił 0,2%. Z goła odmienne nastroje panowały na większych rynkach europejskich. DAX zyskał 0,1%, a londyńska FTSE nieco ponad 0,3%. Jeszcze większy wzrost widzieliśmy na węgierskim BUX-ie, który wzrósł o 1,2%. Za oceanem również dominowały byki. S&P500 zyskał 0,2%, a Nasdaq nieco ponad 0,4%. Rosną także kontrakty terminowe na amerykańskie indeksy (po ok. 0,1%). Kalendarz danych makro będzie ciekawszy niż miało to miejsce w ostatnich dniach. W nocy, w Japonii zostaną podane wstępne wyniki produkcji przemysłowej. Jeszcze przed rozpoczęciem sesji napłyną do nas informacje o sprzedaży detalicznej naszych zachodnich sąsiadów. Dla strefy Euro podane będą dane dotyczące podaży pieniądza M3 oraz szacunkowe dane inflacji HICP. Pod koniec sesji możemy liczyć na odczyt indeksu Chicago PMI. Obecna sytuacja dla blue chipów ciągle pozostaje niekorzystna. Bykom pozostaje liczyć na osłabienie strony podażowej. Dużo będzie zależało również od nastrojów panujących na dużych europejskich rynkach. Najbliższego wsparcia możemy się dopatrywać w okolicach 2370 pkt.

Adrian Górniak

## WYKRES DNIA

Kłopoty w bułgarskim systemie bankowym uderzają w kursy tamtejszych banków.

### First International Bank (Bułgaria)



Źródło: Dom Maklerski BDM S.A., Bloomberg

## INFORMACJE ZE SPÓŁEK

<b>PGNiG</b>	Spółka do końca 2015 roku chce wykonać 22 odwierty łupkowe, w tym pięć poziomych wraz z pełnymi zabiegami szczelinowania hydraulicznego - mówi Zbigniew Skrzypkiewicz, wiceprezes PGNiG. - Rzeczpospolita
<b>Serinus</b>	Ze względu na pogarszający się stan bezpieczeństwa Serinus Energy czasowo zawiesza działania związane z zagospodarowaniem pól na Ukrainie. Produkcja będzie kontynuowana - poinformowała spółka w komunikacie.
<b>Orbis</b>	ZWZ Orbisu uchwaliło wypłatę 1,5 PLN dywidendy na akcję z zysku za 2013 rok powiększonego o zyski niepodzielone z lat ubiegłych.
<b>CCC</b>	Walne CCC zdecydowało, by z zysku osiągniętego w 2013 roku na dywidendę trafiło 1,6 PLN na akcję.
<b>Unibep</b>	Obecny portfel Unibepu ma wartość 3,7 mld PLN, w tym 1,18 mld PLN na 2014 r. Spółka nie powinna mieć problemu z przekroczeniem w tym roku 1,1 mld PLN przychodów. Tegoroczne marże nie będą istotnie lepsze niż w 2013 r., ale istotna poprawa w rentowności spodziewana jest w 2015 r. W kolejnych latach Unibep chce przeznaczać na dywidendę do 30% zysku grupy.
<b>Wikana</b>	Wikana chce sprzedawać po 10 projektów, z kwartału na kwartał chce zwiększać sprzedaż mieszkań o 25%. Wyniki za 2Q'14 będą odzwierciedlać restrukturyzację - mówi Sławomir Horbaczewski, prezes grupy. - Parkiet
<b>Asseco CE</b>	Asseco Central Europe sprzeda 51% akcji spółki Slovanet za 11 mln EUR - podało Asseco CE w komunikacie. Kupującym jest firma SNET, która jest właścicielem pozostałych 49% akcji Slovanet.
<b>Groclin</b>	Inter Groclin Auto nie przejmie udziałów w niemieckiej spółce Car Trim GmbH.
<b>CEZ</b>	CEZ wypłaci 40 CZK dywidendy na akcję z zysku za 2013 rok.
<b>Protektor</b>	Akcjonariusze Protektora zdecydowali, że spółka wypłaci 0,27 PLN dywidendy na akcję.
<b>Medicalgorithmics</b>	Akcjonariusze Medicalgorithmics zdecydowali o wypłacie 1,35 PLN dywidendy na akcję.
<b>Rawplug</b>	Walne Rawplug zdecydowało o przeznaczeniu 0,33 PLN dywidendy na akcję.

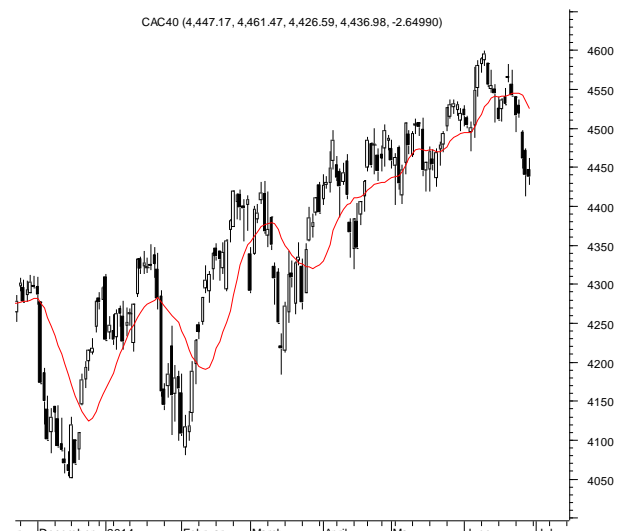
Źródło: Dom Maklerski BDM S.A., spółki, PAP

**INDEKSY I WSKAŹNIKI**

indeksy giełdowe								pozostałe wskaźniki							
indeks/ticker	data	kurs	zmiana				indeks/ticker	data	kurs	zmiana					
			1D	1M	3M	6M				1D	1M	3M	6M		
<b>świat</b>								<b>surowce</b>							
MSCI AC World	2014-06-27	427,2	0,2%	2,1%	6,4%	6,8%	Miedź	LME 3M	2014-06-27	6 955,0	0,6%	0,3%	6,0%	-5,8%	
MSCI World	2014-06-27	1 737,3	0,2%	2,2%	6,2%	6,9%	Ropa	WTI Crude	2014-06-27	105,7	-0,1%	3,7%	6,9%	10,6%	
MSCI EM	2014-06-27	1 046,8	0,0%	1,8%	8,3%	6,2%	Złoto	Spot \$/oz	2014-06-27	1 318,4	0,2%	5,8%	2,4%	9,4%	
MSCI BRIC	2014-06-27	286,3	0,0%	3,5%	10,5%	4,9%	Aluminium	LME 3M	2014-06-27	1 897,0	-0,2%	3,7%	9,1%	4,8%	
<b>Europa Środkowa, Wschodnia i Południowa</b>								<b>surowce</b>							
Polska	WIG	2014-06-27	51 815,4	-0,2%	-1,4%	0,1%	0,9%	Polska	5yr yield	2014-06-27	3,030	0,6%	-7,3%	-19,5%	-16,9%
Polska	WIG20	2014-06-27	2 402,8	-0,1%	-1,5%	0,7%	1,4%	Polska	10yr yield	2014-06-27	3,435	0,2%	-6,4%	-18,5%	-21,0%
Polska	mWIG40	2014-06-27	3 439,4	-0,5%	-1,3%	0,8%	4,3%	Polska	WIBOR 3M	2014-06-27	2,580	0,0%	-1,5%	-1,1%	-1,1%
Polska	sWIG80	2014-06-27	12 718,1	0,0%	-2,0%	-5,1%	-10,1%	Polska	WIBOR 6M	2014-06-27	2,600	0,0%	-1,5%	-1,5%	-0,8%
Węgry	BUX	2014-06-27	18 511,0	1,2%	-1,7%	10,2%	2,2%	USA	10yr yield	2014-06-27	2,534	0,2%	2,3%	-6,9%	-14,7%
Czechy	PX	2014-06-27	1 004,6	0,3%	0,6%	3,2%	4,2%	Niemcy	10yr yield	2014-06-27	1,262	1,4%	-7,1%	-18,5%	-34,6%
Bulgaria	Sofix	2014-06-27	525,0	-0,7%	-12,3%	-11,0%	8,6%	Japonia	10yr yield	2014-06-27	0,564	-1,4%	-2,4%	-9,9%	-23,9%
Rosja	Micex	2014-06-27	1 477,3	0,3%	5,2%	12,1%	-0,1%	Hiszpania	10yr yield	2014-06-27	2,641	0,0%	-7,5%	-18,4%	-36,3%
Rosja	RTS (USD)	2014-06-27	1 379,8	0,2%	7,4%	18,2%	-3,5%	Irlandia	10yr yield						
Rumunia	BET	2014-06-27	6 850,9	0,4%	5,4%	12,5%	10,0%	Portugalia	10yr yield	2014-06-27	3,566	2,1%	-1,5%	-11,8%	-40,9%
Turcja	ISE 100	2014-06-27	78 104,1	0,5%	1,4%	19,2%	25,2%	Włochy	10yr yield	2014-06-27	2,392	-0,2%	-3,1%	-13,6%	-34,5%
<b>Europa Zachodnia</b>								<b>kursy walut</b>							
	Euro Stoxx 50	2014-06-27	3 233,2	-0,2%	-0,2%	5,5%	6,6%	EUR/PLN	2014-06-27	4,153	-0,1%	0,3%	-0,3%	-0,1%	
W. Brytania	FTSE 100	2014-06-27	6 735,1	0,3%	-1,0%	3,6%	2,2%	USD/PLN	2014-06-27	3,043	-0,4%	-0,1%	0,6%	1,0%	
Francja	CAC40	2014-06-27	4 439,6	-0,1%	-1,6%	3,7%	6,3%	CHF/PLN	2014-06-27	3,415	-0,1%	0,8%	-0,2%	0,7%	
Niemcy	DAX	2014-06-27	9 804,9	0,1%	-1,3%	3,9%	2,4%	EUR/USD	2014-06-27	1,365	0,3%	0,4%	-0,9%	-1,0%	
Hiszpania	IBEX 35	2014-06-27	10 989,0	-0,3%	2,8%	9,3%	13,4%	USD/JPY	2014-06-27	101,420	-0,2%	-0,9%	-1,6%	-3,6%	
Holandia	AEX	2014-06-27	410,8	0,0%	1,0%	4,8%	4,4%								
Szwecja	OMX 30	2014-06-27	1 372,4	0,5%	-1,2%	5,0%	7,2%								
Austria	ATX	2014-06-27	2 498,3	-0,3%	-0,3%	3,3%	-0,3%								
<b>Ameryka Północna i Południowa</b>															
USA	DJIA	2014-06-27	16 846,1	0,0%	1,2%	4,2%	3,4%								
USA	S&P500	2014-06-27	1 957,2	0,2%	2,7%	6,6%	7,6%								
USA	Nasdaq Comp	2014-06-27	4 379,0	0,4%	3,9%	6,3%	6,5%								
Kanada	S&P/TSX	2014-06-27	15 030,7	0,5%	3,4%	7,3%	12,8%								
Meksyk	IPC	2014-06-27	42 613,8	-0,3%	1,3%	6,8%	-0,2%								
Brazylia	BOVESPA	2014-06-27	53 506,8	-0,7%	1,9%	7,1%	3,7%								
Argentyna	MERVAL	2014-06-27	7 820,5	1,1%	4,6%	28,8%	47,6%								
<b>Azja i Australia</b>															
Japonia	NIKKEI 225	2014-06-27	15 095,0	-1,4%	3,2%	3,3%	-5,9%								
Hong Kong	Hang Seng	2014-06-27	23 221,5	0,1%	2,1%	8,5%	2,4%								
Chiny	Shanghai Comp	2014-06-27	2 036,5	0,2%	1,6%	1,2%	-1,4%								
Indie	BSE30	2014-06-27	25 099,9	0,1%	2,8%	13,7%	19,5%								
Indonezja	JKSE	2014-06-27	4 845,1	-0,5%	-2,1%	4,0%	16,7%								
Izrael	TA 25	2014-06-29	1 384,4	-0,3%	-1,5%	-1,2%	3,8%								
Korea	Kospi	2014-06-30	1 988,5	-0,3%	-0,4%	0,5%	-0,7%								
Australia	S&P/ASX 200	2014-06-27	5 445,1	-0,3%	-0,9%	3,0%	5,3%								

Źródło: Bloomberg

**RYNKI ZAGRANICZNE**



**Wydział Analiz i Informacji Dom Maklerski BDM S.A.**

ul. 3-go Maja 23, 40-096 Katowice, Tel.: 032 208 14 12, analizy@bdm.com.pl

Opracowanie ma charakter czysto informacyjny i zostało opracowane na podstawie informacji uznanych przez autorów za wiarygodne. Zawarte w nim komentarze są subiektywnymi poglądami autorów. Opracowanie i zawarte w nim komentarze nie są podstawą żadnej rekomendacji kupna bądź sprzedaży w rozumieniu obowiązującego prawa i nie powinny być tak interpretowane. Publikowanie w prasie lub w Internecie całości lub części opracowania wymaga zgody sporządzających raport.