

**KONTRAKTY TERMINOWE NA WIG20**

**Wyniki sesji: środa, 25 czerwca 2014**

	Wartość	Zmiana		System:
Kurs otwarcia	2 422	-19 -0,78%		Aktualna pozycja – krótka, sygnał otwarcia długiej- 2453
Kurs zamknięcia	2 389	-39 -1,61%		Ostatnia zmiana sygnału z długiej na krótką- 2453
Kurs min.	2 387	-40 -1,65%		
Kurs max.	2 422	-21 -0,86%		
Wolumen obrotu	13 206	6 311 91,53%		Najbliższe poziomy oporu: 2427 2495 2500 2544
LOP	66 287	792 1,21%		Najbliższe poziomy wsparcia: 2357 2340 2300 2266



**Rażąca słabość GPW**

Wczorajsza sesja zakończyła się najgorszą przeceną od początku marca. Kontrakt stracił 1,6% (2389 pkt) i jest najniżej od miesiąca. Handel rozpoczęliśmy 5-punktową luką, a przecena pogłębiała się z każdą godziną. Tym samym na wykresie powstała brzydka formacja RGR z zasięgiem przynajmniej 2355 pkt (majowy dołek). GPW rażąca słabością. Dojrzałe europejskie indeksy jak DAX czy CAC40 straciły odpowiednio 0,7% i 1,3%. Słabiej spisały się tylko moskiewskie RTS i MICEX tracąc solidnie ponad 2%. Tamtejsze indeksy odegrały ostatnio dobre sesje po teoretycznym złagodzeniu konfliktu rosyjsko-ukraińskiego. Z technicznych ciekawostek, na niemieckim DAX'ie, przebijającym wciąż w okolicach historycznych szczytów, pojawiła się perspektywa małej formacji "M" z szansą domknięcia luki z 24 maja (pk. 9780 pkt). Zdecydowanie lepiej sytuacja prezentuje się za oceanem. Wall Street dzień wcześniej postraszyła dość mocną jak na nią przeceną (-0,6%). Spadki tłumaczono pogłębiając się konfliktem w Iraku, gdzie sunniccy "separatyści" zdobywają coraz więcej kraju, w tym główne rafinerie. Oczywiście to nonsens, bowiem patowa sytuacja trwa tam już od dobrych kilku tygodni, a informacje o biernej postawie irackiej armii (brak oporu, oddawanie uzbrojenia) pozwalały oczekiwać tam najgorszego. Faktycznie wczoraj ze strachu niewiele zostało. S&P500 odrobił straty (+0,5%). Tymczasem w kraju żyjemy tzw. "aferą taśmową". Wczoraj szef rządu uzyskał na swój wniosek wotum zaufania, co było oczywiście przesądzone. Co dziwne, do tej pory polityczny skandal nie przyniósł żadnych rządowych konsekwencji. Retoryka premiera, a następnie większości mediów, sprowadziła się do wytropienia zleceniodawców nielegalnych podsłuchów, a nie wyjaśnienia politycznych nadużyć. Pierwsze ofiary już są. Oprócz kelnerów zarzuty prokuratorskie mieli usłyszeć także biznesmeni związani m.in. z giełdową spółką Hawe. Czyżby powiedzenie "kował zawinił, cygana wieszają" nie straciło tutaj sensu?

Krystian Brymora



**RYNEK AKCJI**

**Wyniki sesji: środa, 25 czerwca 2014**

Indeks	52 tygodnie		Kurs otwarcia	Kurs zamknięcia	Zmiana [%]	Kurs min.	Kurs max.	Zakres wahań	Wartość obrotów [mln PLN]
	Kurs max.	Kurs min.							
WIG20	2 625,8	2 150,8	2 447,18	2 421,10	-1,57%	2 420,18	2 451,61	31,4	674,3
WIG30	2 764,4	2 416,9	2 620,55	2 593,56	-1,51%	2 591,80	2 625,92	34,1	720,0
WIG50	3 291,1	2 959,0	3 122,59	3 089,26	-1,46%	3 082,74	3 122,77	40,0	68,4
WIG250	1 343,9	1 209,4	1 250,55	1 241,01	-0,93%	1 233,79	1 251,01	17,2	29,7
WIG-PL	56 438,7	44 326,5	53 914,91	53 393,52	-1,44%	53 393,52	53 914,91	521,4	-
WIG	55 384,8	43 329,2	52 637,21	52 096,37	-1,46%	52 050,36	52 677,13	626,8	817,7

Spółka	Cena [PLN]	Mkt Cap [mln PLN]	zmiana %				zmiana % względem WIG30			
			dzienna	1M	3M	6M	dzienna	1M	3M	6M
ALIOR BANK	82,65	5 781	-1,4%	0,9%	-7,1%	3,3%	0,1%	2,6%	-7,9%	1,4%
ASSECOPOL	41,10	3 411	-1,4%	-0,7%	-12,3%	-11,4%	0,1%	0,9%	-13,1%	-13,3%
BANK HANDLOWY	116,20	15 183	-2,2%	0,3%	5,1%	9,6%	-0,7%	2,0%	4,3%	7,7%
BOGDANKA	120,00	4 082	-2,6%	2,1%	-3,4%	-3,2%	-1,1%	3,7%	-4,2%	-5,1%
BORYSZEW	5,29	1 164	-0,4%	14,0%	12,6%	3,7%	1,1%	15,7%	11,8%	1,8%
BZ WBK	366,00	34 238	-1,1%	-3,2%	-12,5%	-6,4%	0,4%	-1,5%	-13,3%	-8,3%
CCC	113,00	4 339	-1,7%	-4,0%	-11,0%	-1,7%	-0,1%	-2,3%	-11,8%	-3,5%
CYFROWY POLSAT	21,99	14 064	0,5%	1,6%	5,5%	10,8%	2,0%	3,2%	4,7%	9,0%
ENEA	16,09	7 103	-0,8%	-1,0%	5,5%	16,6%	0,7%	0,7%	4,7%	14,7%
EUROCASH	41,91	5 807	0,3%	-5,9%	7,5%	-10,8%	1,8%	-4,3%	6,7%	-12,6%
GRUPA AZOTY	74,98	7 438	-2,6%	-2,6%	25,7%	21,9%	-1,1%	-1,0%	24,9%	20,0%
GTC	8,10	2 846	-0,6%	8,1%	18,8%	6,6%	0,9%	9,8%	18,0%	4,7%
ING BSK	130,05	16 920	-2,5%	-2,7%	-2,6%	13,1%	-1,0%	-1,0%	-3,4%	11,2%
JSW	47,08	5 528	-4,7%	0,7%	9,0%	-13,2%	-3,2%	2,4%	8,2%	-15,0%
KERNEL	33,18	2 644	-3,8%	10,2%	14,4%	-15,6%	-2,3%	11,8%	13,6%	-17,5%
KGHM	123,00	24 600	-1,4%	4,2%	15,5%	7,3%	0,1%	5,9%	14,7%	5,4%
LOTOS	37,62	4 886	-1,6%	-3,5%	0,9%	4,6%	-0,1%	-1,8%	0,1%	2,7%
LPP	8 335,50	15 263	-0,7%	0,1%	-7,3%	-5,3%	0,8%	1,7%	-8,1%	-7,2%
mBANK	503,00	21 214	-2,1%	-4,0%	-5,1%	0,6%	-0,6%	-2,4%	-5,9%	-1,3%
NETIA	5,12	1 781	-1,3%	-8,1%	1,0%	-0,4%	0,2%	-6,4%	0,2%	-2,3%
ORANGE POLSKA	9,80	12 861	-1,7%	-5,1%	-5,0%	0,3%	-0,2%	-3,5%	-5,8%	-1,6%
PEKAO	175,00	45 932	-1,1%	-6,6%	-7,9%	-2,0%	0,4%	-4,9%	-8,7%	-3,9%
PGE	21,35	39 919	-2,1%	2,0%	10,9%	25,6%	-0,6%	3,6%	10,1%	23,7%
PGNIG	5,10	30 090	-1,9%	7,4%	17,8%	-3,2%	-0,4%	9,0%	17,0%	-5,1%
PKNORLEN	41,95	17 942	-0,6%	-6,8%	-0,4%	1,6%	0,9%	-5,2%	-1,2%	-0,2%
PKOBP	38,75	48 438	-1,6%	-6,2%	-6,6%	-2,3%	-0,1%	-4,5%	-7,4%	-4,2%
PZU	444,00	38 340	-2,0%	-0,8%	6,2%	-1,8%	-0,5%	0,9%	5,4%	-3,7%
SYNTHOS	4,39	5 809	-3,1%	-7,0%	-10,6%	-20,9%	-1,6%	-5,3%	-11,4%	-22,8%
TAURON	5,55	9 727	-1,1%	2,6%	5,9%	22,5%	0,4%	4,2%	5,1%	20,6%
TVN	15,40	5 385	-0,1%	-3,8%	-5,4%	6,2%	1,4%	-2,1%	-6,2%	4,3%

**KOMENTARZE**

**Komentarz po sesji**

**Mocna przecena na GPW**

Pierwsza połowa dzisiejszej sesji przypominała handel z wielu ostatnich dni. WIG20 otworzył się na niewielkim minusie reagując na wczorajszą przecenę w USA i przez kilka godzin poruszał się w wąskiej konsolidacji. Ruchowi indeksu nie towarzyszyły wzmożone obroty i taka stabilizacja, choć daleka od marzeń byków, nie wskazywała na większe problemy naszego parkietu. Niestety po godzinie 13:00 styl handlu się zmienił i WIG20 zaczął systematycznie schodzić w dół. „Pomagał” nam słabszy DAX, a w końcu mimo poprawy zewnętrznej spadek na GPW nie zatrzymywał się. To można wiązać z wypowiedziami Premiera Donalda Tuska, który zapowiedział głosowanie nad wotum zaufania dla rządu. Myślę, że ono powinno zakończyć się pozytywnie dla rządu, a to powinno przynieść nam jutro poprawę na rynku. Niestety szkody wyrządzone na dzisiejszej sesji są dość duże. Choć WIG20 dotarł do istotnego wsparcia w okolicy 2420 punktów, to techniczne wsparcia przełamały między innymi PKO oraz PZU, a na szerokim rynku doszło do wyraźnego popsucia nastrojów i mocnego zejścia w dół wielu papierów (bez obrotu – brak popytu). Zatem choć otoczenie zewnętrzne cały czas w mojej ocenie daje nam więcej pozytywnych niż negatywnych argumentów, bez nagłej skokowej poprawy w handlu w końcu tygodnia (z naciskiem na początek jutrzejszej sesji), niestety może nas czekać dalsze osłabienie nastrojów na GPW i dzisiejsza sesja ma szansę stać się pierwszym elementem większego spadku do 2370 lub nawet 2300 punktów.

Piotr Kaczmarek, CFA

**Komentarz przed sesją:**

**Warszawa i Europa mocno w dół**

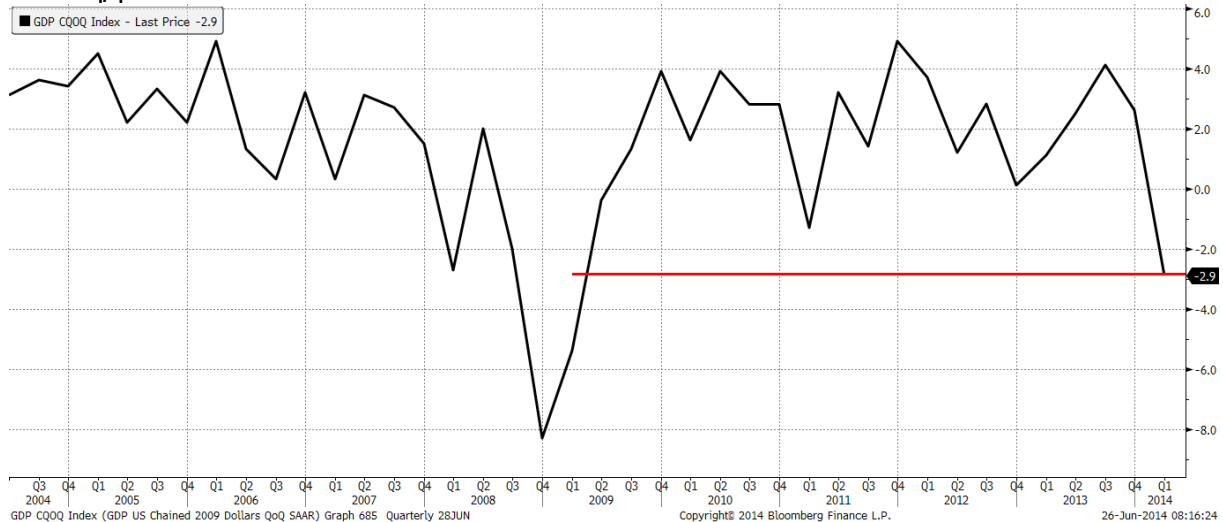
Środowa sesja zakończyła się bardzo mocnymi spadkami największych spółek warszawskiego parkietu. Blue chipy straciły 1,6%, kończąc notowania na poziomie 2421,1 pkt. Także WIG50 zaliczył mocny zjazd (-1,5%), podobnie jak WIG250 (-0,9%). Przełożyło się to na spadek indeksu szerokiego rynku o niemal 1,5%. Negatywne nastroje panowały również na pozostałych europejskich rynkach. Niemiecki DAX spadł o 0,7%, podobnie jak węgierski BUX. Poniżej kreski znalazła się też londyńska FTSE, która straciła na zamknięciu 0,8%. Lepiej poradziły sobie rynki globalne. W USA przeważała strona popytowa. S&P500 wzrósł o 0,5%, a Nasdaq o 0,7%. Rosną też kontrakty na amerykańskie indeksy (wszystkie po ok. 0,1%). Kalendarz danych makro ponownie nas nie rozpieści. Z Wielkiej Brytanii napłyną do nas informacje o PKB, a z USA dane o dochodach i wydatkach Amerykanów oraz liczba wniosków o zasiłek dla bezrobotnych. Niedługo po rozpoczęciu sesji GUS poda wyniki sprzedaży detalicznej oraz stopę bezrobocia (konsensus zakłada spadek o 0,5 p.p.). Wczorajsze wybiecie dołem po kilku dniach marazmu na WIG20 odbieram negatywnie. Bez wsparcia danych makro możemy spodziewać się kontynuacji negatywnego scenariusza. Najbliższego wsparcia można się doszukiwać w okolicach 2400 pkt.

Adrian Górniak

**WYKRES DNIA**

Finalne dane o amerykańskim PKB za 1Q'14 zostały zrewidowane z -1,7 do -2,9%. To najgorszy wynik od 2Q'09.

**PKB USA q/q SAAR**



Źródło: Dom Maklerski BDM S.A., Bloomberg

## INFORMACJE ZE SPÓŁEK

<b>PCC Rokita</b>	<p>Wczoraj spółka zadebiutowała na GPW.</p> <p>Waldemar Preussner, główny udziałowiec PCC, powiedział, że jego grupa chce upubliczniać kolejne podmioty zależne na warszawskiej giełdzie, ale najwcześniej za 1,5-2 lata, kiedy firmy zakończą inwestycje i osiągną odpowiednią wielkość. Na rynek publiczny może wtedy trafić m.in. PCC Consumer Products Kosmet.</p>
<b>Erbud</b>	<p>Erbud wypłaci 0,7 PLN dywidendy na akcję z zysku za 2013 r. Dzień dywidendy został ustalony na 21 lipca, a dzień wypłaty na 4 sierpnia 2014 r.</p>
<b>Stalprodukt</b>	<p>Stalprodukt wypłaci 0,6 PLN dywidendy na akcję. Dniem ustalenia prawa do dywidendy jest 15 września, a dniem jej wypłaty 30 września 2014 r.</p>
<b>Grodno</b>	<p>Przedział cenowy, w ramach którego przyjmowane będą deklaracje zainteresowania nabyciem akcji serii C w ofercie publicznej Grodna wynosi od 3,9 do 4,3 PLN/akcję. Book building potrwa od 26 do 27 czerwca. Zapisy dla instytucji zaplanowano w dniach 30 czerwca - 7 lipca, a dla inwestorów indywidualnych od 30 czerwca do 4 lipca.</p>
<b>Benefit Systems</b>	<p>Benefit Systems wypłaci 8 PLN dywidendy/akcję. Dniem dywidendy jest 29 sierpnia, a dniem wypłaty 18 września.</p>
<b>JW. Construction</b>	<p>JW Construction do końca czerwca wprowadzi do sprzedaży ponad 600 lokali z II etapu Bliskiej Woli. W II etapie inwestycji powstaną mieszkania o powierzchni od 26 m kw. do 100 m kw.</p>
<b>Fasing</b>	<p>Fasing wypłaci 0,70 PLN dywidendy na akcję. Dniem dywidendy jest 29 sierpnia, a dniem wypłaty 12 września.</p>
<b>PGNiG</b>	<p>PGNiG planuje na '15 CAPEX na poszukiwania gazu łupkowego nie mniej niż 300 mln PLN, a w 2015 r. będzie to kwota nie mniejsza.</p> <p>Wcześniej w lutym PGNiG informował, że nakłady inwestycyjne grupy na poszukiwanie węglowodorów wyniosą ok. 0,9 mld PLN, w ramach których planowane jest odwiercenie w kraju 33 otworów, w tym 10 łupkowych.</p>
<b>Altus TFI</b>	<p>Cena emisyjna akcji Altus TFI ustalona na 9,50 PLN. Altus TFI w ramach oferty publicznej zaoferuje 16,38 mln akcji nowej emisji i 2 mln akcji sprzedawanych. W dniach 26-30 czerwca przyjmowane będą zapisy w transzy detalicznej, a dniach 27 czerwca - 4 lipca w transzy instytucjonalnej. Przydział akcji ma się odbyć do 7 lipca.</p> <p>Podstawowym celem oferty jest pozyskanie środków na realizację planów inwestycyjnych, zwiększenie skali działalności, głównie poprzez przejęcie innych polskich TFI.</p> <p>Obecni akcjonariusze zobowiązali się do nie sprzedawania swoich akcji w okresie 12 miesięcy po rozpoczęciu notowań na GPW.</p>

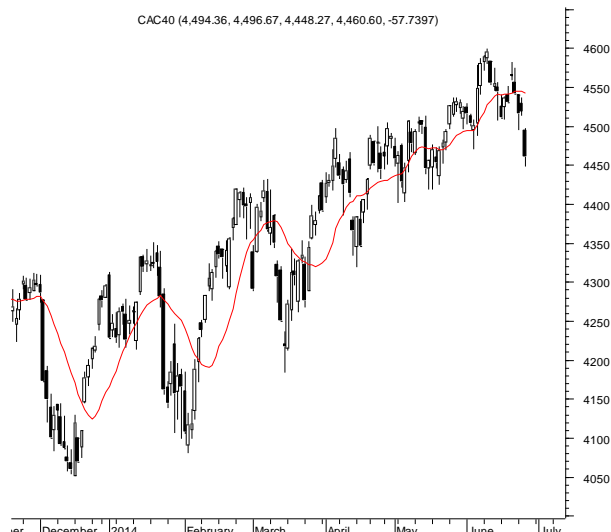
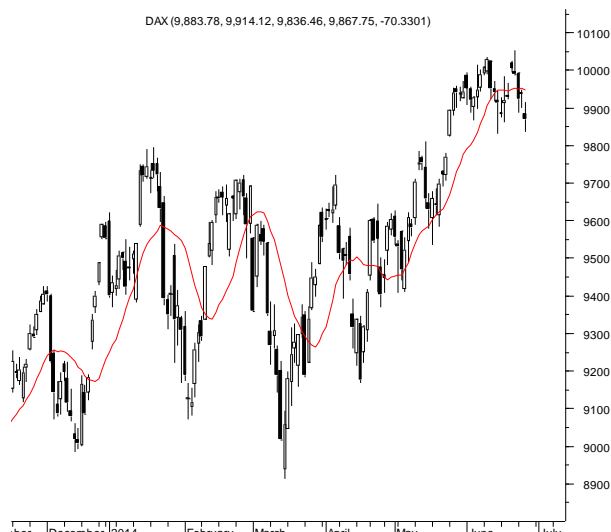
Źródło: Dom Maklerski BDM S.A., spółki, PAP

**INDEKSY I WSKAŹNIKI**

indeksy giełdowe								pozostałe wskaźniki							
indeks/ticker	data	kurs	zmiana				indeks/ticker	data	kurs	zmiana					
			1D	1M	3M	6M				1D	1M	3M	6M		
<b>świat</b>								<b>surowce</b>							
MSCI AC World	2014-06-25	427,4	0,0%	2,3%	6,4%	7,5%	Miedź	LME 3M	2014-06-25	6 885,0	0,0%	-0,6%	4,3%	-5,5%	
MSCI World	2014-06-25	1 737,8	0,0%	2,6%	6,0%	7,6%	Ropa	WTI Crude	2014-06-25	106,5	0,4%	3,0%	9,0%	11,3%	
MSCI EM	2014-06-25	1 048,1	-0,6%	0,4%	9,8%	6,2%	Złoto	Spot \$/oz	2014-06-25	1 321,1	0,1%	2,2%	1,3%	9,0%	
MSCI BRIC	2014-06-25	286,7	-0,6%	1,8%	11,9%	4,7%	Aluminium	LME 3M	2014-06-25	1 896,0	0,3%	4,5%	8,2%	7,8%	
<b>Europa Środkowa, Wschodnia i Południowa</b>								<b>obligacje i rynek pieniężny</b>							
Polska	WIG	2014-06-25	52 870,5	-1,5%	-0,6%	1,8%	1,4%	Polska	5yr yield	2014-06-25	3,001	-1,2%	-7,8%	-21,0%	-15,7%
Polska	WIG20	2014-06-25	2 459,8	-1,6%	-0,7%	2,4%	1,9%	Polska	10yr yield	2014-06-25	3,425	-1,8%	-7,2%	-19,1%	-20,2%
Polska	mWIG40	2014-06-25	3 487,4	-1,3%	-0,7%	2,8%	5,1%	Polska	WIBOR 3M	2014-06-25	2,580	0,0%	-1,5%	-1,1%	-1,1%
Polska	sWIG80	2014-06-25	12 897,2	-1,0%	-1,2%	-4,7%	-9,6%	Polska	WIBOR 6M	2014-06-25	2,600	0,0%	-1,5%	-1,5%	-0,8%
Węgry	BUX	2014-06-25	19 018,9	-0,6%	-1,5%	12,3%	3,1%	USA	10yr yield	2014-06-25	2,559	-0,7%	1,1%	-4,9%	-14,4%
Czechy	PX	2014-06-25	1 017,6	-1,0%	1,9%	3,4%	4,6%	Niemcy	10yr yield	2014-06-25	1,261	-4,5%	-11,0%	-19,6%	-33,4%
Bulgaria	Sofix	2014-06-25	552,4	-0,3%	-4,6%	-5,9%	16,1%	Japonia	10yr yield	2014-06-25	0,574	-1,4%	-2,5%	-9,2%	-18,9%
Rosja	Micex	2014-06-25	1 482,0	-2,4%	4,0%	13,1%	-0,2%	Hiszpania	10yr yield	2014-06-25	2,641	-0,6%	-8,7%	-19,5%	-37,3%
Rosja	RTS (USD)	2014-06-25	1 383,0	-2,7%	5,3%	19,4%	-3,5%	Irlandia	10yr yield						
Rumunia	BET	2014-06-25	6 809,7	0,7%	6,3%	13,7%	10,7%	Portugalia	10yr yield	2014-06-25	3,459	0,0%	-6,5%	-15,8%	-42,6%
Turcja	ISE 100	2014-06-25	78 986,1	0,0%	1,7%	24,5%	21,8%	Włochy	10yr yield	2014-06-25	2,426	-0,9%	-7,4%	-14,9%	-33,3%
<b>Europa Zachodnia</b>								<b>kursy walut</b>							
	Euro Stoxx 50	2014-06-25	3 284,8	-1,0%	1,9%	7,6%	8,8%	EUR/PLN	2014-06-25	4,142	-0,3%	-0,5%	-1,0%	0,1%	
W. Brytania	FTSE 100	2014-06-25	6 787,1	-0,8%	-0,9%	3,1%	2,7%	USD/PLN	2014-06-25	3,037	-0,6%	-0,4%	0,1%	0,5%	
Francja	CAC40	2014-06-25	4 518,3	-1,3%	-0,1%	5,0%	8,4%	CHF/PLN	2014-06-25	3,406	-0,2%	-0,1%	-0,7%	1,0%	
Niemcy	DAX	2014-06-25	9 938,1	-0,7%	1,0%	5,7%	4,0%	EUR/USD	2014-06-25	1,364	0,4%	-0,1%	-1,1%	-0,4%	
Hiszpania	IBEX 35	2014-06-25	11 105,9	-1,3%	4,4%	11,6%	14,4%	USD/JPY	2014-06-25	101,780	-0,3%	-0,1%	-0,3%	-2,8%	
Holandia	AEX	2014-06-25	415,8	-0,9%	1,7%	6,5%	5,9%								
Szwecja	OMX 30	2014-06-25	1 400,4	-1,4%	-0,8%	5,1%	8,4%								
Austria	ATX	2014-06-25	2 519,8	-1,0%	2,2%	3,7%	0,7%								
<b>Ameryka Północna i Południowa</b>															
USA	DJIA	2014-06-25	16 818,1	0,3%	1,7%	3,6%	4,3%								
USA	S&P500	2014-06-25	1 950,0	0,5%	3,3%	5,6%	8,0%								
USA	Nasdaq Comp	2014-06-25	4 350,4	0,7%	4,7%	3,8%	6,1%								
Kanada	S&P/TSX	2014-06-25	14 962,4	0,1%	2,1%	5,5%	12,4%								
Meksyk	IPC	2014-06-25	42 884,8	-0,1%	2,3%	8,1%	1,0%								
Brazylia	BOVESPA	2014-06-25	54 280,8	-1,6%	1,5%	10,9%	4,0%								
Argentyna	MERVAL	2014-06-25	7 912,5	0,9%	7,3%	29,8%	50,2%								
<b>Azja i Australia</b>															
Japonia	NIKKEI 225	2014-06-25	15 266,6	-0,7%	5,6%	6,6%	-3,8%								
Hong Kong	Hang Seng	2014-06-25	22 866,7	0,0%	0,7%	7,4%	1,1%								
Chiny	Shanghai Comp	2014-06-25	2 025,5	-0,3%	0,8%	-0,7%	-2,5%								
Indie	BSE30	2014-06-25	25 313,7	-0,2%	3,1%	15,6%	21,5%								
Indonezja	JKSE	2014-06-25	4 839,0	-0,5%	-2,4%	4,3%	16,8%								
Izrael	TA 25	2014-06-25	1 403,9	-1,1%	-0,9%	-0,5%	3,5%								
Korea	Kospi	2014-06-26	1 981,8	-0,6%	-1,8%	2,1%	0,1%								
Australia	S&P/ASX 200	2014-06-25	5 402,0	-0,5%	-1,6%	2,2%	4,2%								

Źródło: Bloomberg

**RYNKI ZAGRANICZNE**



Wydział Analiz i Informacji Dom Maklerski BDM S.A.

ul. 3-go Maja 23, 40-096 Katowice, Tel.: 032 208 14 12, analizy@bdm.com.pl

Opracowanie ma charakter czysto informacyjny i zostało opracowane na podstawie informacji uznanych przez autorów za wiarygodne. Zawarte w nim komentarze są subiektywnymi poglądami autorów. Opracowanie i zawarte w nim komentarze nie są podstawą żadnej rekomendacji kupna bądź sprzedaży w rozumieniu obowiązującego prawa i nie powinny być tak interpretowane. Publikowanie w prasie lub w Internecie całości lub części opracowania wymaga zgody sporządzających raport.