

KONTRAKTY TERMINOWE NA WIG20

Wyniki sesji: czwartek, 5 czerwca 2014

	Wartość	Zmiana		System:
Kurs otwarcia	2 447	23	0,95%	Aktualna pozycja – długa, sygnał otwarcia krótkiej- 2426
Kurs zamknięcia	2 467	22	0,90%	Ostatnia zmiana sygnału z krótkiej na długą- 2388
Kurs min.	2 444	27	1,12%	
Kurs max.	2 483	38	1,55%	
Wolumen obrotu	34 321	7 622	28,55%	Najbliższe poziomy oporu: 2483 2500 2544 2699
LOP	116 055	-1 536	-1,31%	Najbliższe poziomy wsparcia: 2357 2340 2300 2286

FW20 (2,447.00, 2,483.00, 2,444.00, 2,467.00, +22.0000)



WIG20 (2,467.06, 2,493.28, 2,460.42, 2,480.85, +18.7300)



Rynki dostały, co chcieli

Czwartek rozgrywany był pod oczekiwane od wielu tygodni posiedzenie ECB. Kontrakt ruszył w kierunku ostatnich maksimum na 2474 pkt. Nieco ostrożniej zachowywał się DAX. Tam inwestorzy przystąpili do ataku kilka godzin później zdobywając w konsekwencji magiczne 10 tys. pkt ! Sama decyzja ECB spełniła oczekiwania rynku i była dobrą okazją do realizacji pokaźnych zysków. FW20 na chwilę wdrapał się na 2483 pkt po czym spadł poniżej oporu (2467 pkt) rysując dość nieprzyjemny, górny knot. Również DAX nie utrzymał okrągłego 10 tys. pkt. ECB obciął podstawową stopę o 10 p.b. (oczek. 15 p.b.), obniżył oprocentowanie depozytów o 10 p.b. do... - 0,1% (oczek.) i zapowiedział wprowadzenie LTRO w kwocie 400 mld EUR (oczek. 300-400 mld EUR). Do niedawna w książkach do ekonomii próżno było szukać teorii o ujemnych, nominalnych stopach procentowych. ECB dokonał więc nie lada wyczynu, choć pionierem był Riskbank w lipcu 2009 roku. Do dziś ówczesna decyzja budzi kontrowersje. Szwedzki Bank Centralny walczył z deflacją/recesją wpadając w typową pułapkę płynności. Przy niskich stopach i rekordowo słabej koronie szwedzkiej rynek nie miał innego wyjścia. Koszt pieniądza przecież nie mógł być już znacznie niższy, co umacniało koronę i negatywnie wpływało na gospodarkę (eksport). Kiedy Riskbank zorientował się, że rozpędził inflację do 3% w niecały rok, zaczął gwałtownie podnosić stopy, co jeszcze bardziej umacniało koronę i wpędzało gospodarkę ponownie w recesję. Po paru latach efekt dla realnej gospodarki jest więc żaden: wzrost minimalny, inflacja i stopy bliskie zera. Czyżby ECB nie odrobił pracy domowej i zwyczajnie dał się podpuścić rynkowi ?

Krystian Brymora

RYNEK AKCJI

Wyniki sesji: czwartek, 5 czerwca 2014

Indeks	52 tygodnie		Kurs otwarcia	Kurs zamknięcia	Zmiana [%]	Kurs min.	Kurs max.	Zakres wahań	Wartość obrotów [mln PLN]
	Kurs max.	Kurs min.							
WIG20	2 625,8	2 150,8	2 467,06	2 480,85	0,76%	2 460,42	2 493,28	32,9	743,3
WIG30	2 764,4	2 416,9	2 634,53	2 651,20	0,81%	2 628,35	2 661,87	33,5	774,8
WIG50	3 291,1	2 959,0	3 135,95	3 160,70	0,89%	3 134,29	3 163,28	29,0	143,8
WIG250	1 343,9	1 209,4	1 268,41	1 271,65	0,36%	1 267,64	1 271,65	4,0	25,7
WIG-PL	56 438,7	44 326,5	54 126,21	54 211,98	0,73%	54 126,21	54 211,98	85,8	-
WIG	55 384,8	43 329,2	52 608,88	52 901,29	0,71%	52 521,26	53 044,78	523,5	944,7

Spółka	Cena [PLN]	Mkt Cap [mln PLN]	zmiana %				zmiana % względem WIG30			
			dzienna	1M	3M	6M	dzienna	1M	3M	6M
ALIOR BANK	82,80	5 791	1,0%	5,1%	-9,7%	7,7%	0,2%	0,7%	-11,3%	6,5%
ASSECOPOL	42,40	3 519	2,0%	-3,7%	-10,2%	-14,6%	1,2%	-8,2%	-11,8%	-15,9%
BANK HANDLOWY	121,30	15 849	1,1%	9,3%	7,5%	5,2%	0,3%	4,9%	6,0%	3,9%
BOGDANKA	119,50	4 065	2,1%	-1,3%	-1,7%	-11,9%	1,3%	-5,8%	-3,3%	-13,2%
BORYSZEW	5,15	1 133	0,0%	21,7%	-4,6%	-6,4%	-0,8%	17,3%	-6,2%	-7,6%
BZ WBK	388,00	36 295	1,0%	7,2%	-6,6%	-0,8%	0,2%	2,7%	-8,2%	-2,0%
CCC	118,50	4 550	0,1%	-1,3%	-7,8%	1,3%	-0,7%	-5,7%	-9,4%	0,0%
CYFROWY POLSAT	22,10	14 134	1,4%	6,6%	1,4%	14,4%	0,6%	2,2%	-0,2%	13,2%
ENEA	16,10	7 107	0,0%	7,9%	11,0%	1,9%	-0,8%	3,5%	9,5%	0,6%
EUROCASH	42,95	5 951	1,9%	9,8%	10,7%	-8,5%	1,1%	5,4%	9,1%	-9,8%
GRUPA AZOTY	75,90	7 529	1,9%	25,9%	33,2%	10,2%	1,1%	21,4%	31,6%	9,0%
GTC	8,00	2 810	0,8%	8,1%	14,0%	-4,1%	-0,1%	3,7%	12,4%	-5,3%
ING BSK	133,15	17 323	-0,5%	3,1%	2,2%	13,6%	-1,3%	-1,4%	0,6%	12,3%
JSW	46,39	5 447	1,0%	10,0%	-7,8%	-25,5%	0,2%	5,5%	-9,4%	-26,8%
KERNEL	30,84	2 457	0,5%	14,0%	17,4%	-22,9%	-0,3%	9,6%	15,9%	-24,2%
KGHM	121,50	24 300	0,1%	9,6%	0,0%	7,7%	-0,7%	5,2%	-1,5%	6,4%
LOTOS	38,78	5 036	0,8%	2,3%	3,7%	3,8%	-0,1%	-2,1%	2,1%	2,5%
LPP	8 500,00	15 565	0,2%	15,3%	-8,6%	-4,0%	-0,6%	10,9%	-10,2%	-5,2%
mBANK	527,50	22 248	3,7%	9,6%	2,0%	2,7%	2,8%	5,2%	0,4%	1,5%
NETIA	5,13	1 785	1,6%	-5,0%	8,0%	-2,8%	0,8%	-9,4%	6,4%	-4,1%
ORANGE POLSKA	10,57	13 872	0,9%	1,8%	4,5%	4,1%	0,1%	-2,6%	3,0%	2,9%
PEKAO	189,60	49 764	1,2%	2,3%	1,9%	3,5%	0,4%	-2,1%	0,4%	2,3%
PGE	20,96	39 190	-0,7%	3,3%	11,5%	20,7%	-1,5%	-1,2%	9,9%	19,4%
PGNIG	5,04	29 736	2,9%	5,0%	8,9%	-10,8%	2,1%	0,6%	7,3%	-12,1%
PKNORLEN	42,92	18 357	2,3%	-3,0%	4,3%	-5,5%	1,5%	-7,4%	2,7%	-6,8%
PKOBP	40,22	50 275	-0,5%	-0,2%	-6,5%	1,3%	-1,3%	-4,6%	-8,0%	0,0%
PZU	451,00	38 945	0,3%	5,3%	4,0%	-0,6%	-0,5%	0,9%	2,4%	-1,9%
SYNTHOS	4,52	5 981	0,9%	-3,2%	-11,7%	-13,1%	0,1%	-7,7%	-13,3%	-14,3%
TAURON	5,41	9 481	0,9%	3,0%	9,1%	11,8%	0,1%	-1,4%	7,5%	10,5%
TVN	16,49	5 763	0,5%	3,1%	2,9%	12,0%	-0,3%	-1,4%	1,4%	10,8%

## KOMENTARZE

### Komentarz po sesji

#### Draghi w centrum uwagi

Dzisiejsza sesja upłynęła pod znakiem wzrostów na warszawskim parkiecie. Zyskiwały wszystkie indeksy. Blue chipy praktycznie od początku sesji odnotowywały wzrosty (w pewnym momencie byliśmy na poziomie 2490 pkt!), jednak od godz. 14 mocniejszy okazał się trend boczny i ostatecznie WIG20 wzrósł o 0,8%, kończąc notowania na poziomie 2480,9 pkt. Byki zdominowały też obraz WIG50, który zyskał 0,9% oraz WIG250 (+0,3 %). Niewielkie ruchy były widoczne na większych europejskich rynkach (Londyn Niemcy). Węgierski BUX stracił natomiast nieco ponad 0,7%. Dobry start zaliczyły rynki w USA. S&P500 i Nasdaq zwiększają o ok. 0,1% (o godz. 17). Z krajowych spółek najlepiej poradziły sobie Cashflow, Mobruk i LC Corp. Na drugim biegunie znalazł się m.in. IDM (który ma spore problemy finansowe). Wśród spółek z WIG30 brylowały mBank (+3,7%) PGNiG (+2,9%) oraz PKN Orlen (+2,3%). Pod kreską znalazły się natomiast PGE, PKO BP oraz ING, jednak spadki były symboliczne. Najciekawszą informacją dla rynków była konferencja Mario Draghi'ego, który zdecydował się na obniżenie stopy oprocentowania depozytów poniżej zera, co oznacza, że banki komercyjne będą musiały płać za przechowywanie środków na rachunku w EBC.

Adrian Górniak

### Komentarz przed sesją:

#### Krajobraz po EBC

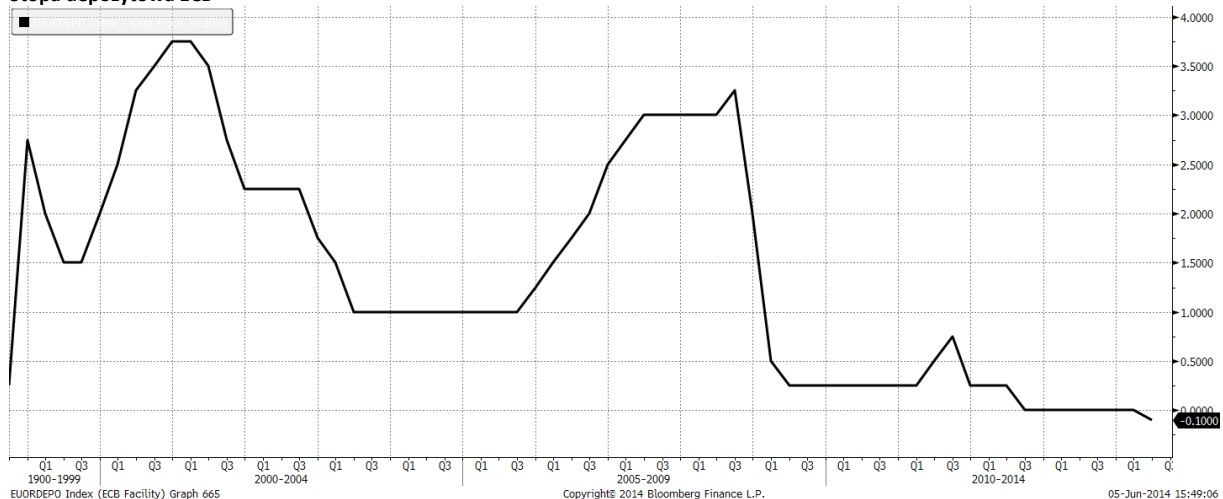
Wczorajsza sesja upłynęła warszawskim inwestorom pod hasłem wzrostów. Blue chipy zyskały niemal 0,8%, kończąc sesję na poziomie 2480,9 pkt. Bycze nastroje dominowały również na mniejszych indeksach. WIG50 wzrósł o 0,9%, natomiast WIG250 o 0,4%. Przełożyło się to na indeks szerokiego rynku zwykła o 0,7%. Na plus sesję zaliczyli inwestorzy w Niemczech, gdzie tamtejszy DAX podniósł się o 0,2%. Także w USA rosły główne indeksy. S&P500 zyskał 0,7%, a Nasdaq niemal 1,1%. Pod kreską znalazła się natomiast tokijska Nikkei, która spadła o niecałe 0,1%. Rosną kontrakty na amerykańskie indeksy. Futures na S&P500 i Nasdaq zyskują po ok. 0,1%, a na DJIA o 0,2%. Z danych makro poznaliśmy już stan produkcji przemysłowej oraz bilans handlu zagranicznego w Niemczech. Saldo handlu będzie także ogłoszone we Francji, Wielkiej Brytanii oraz kilku mniejszych krajach (Węgry, Czechy). Najciekawsze mogą się jednak okazać dane z USA, gdzie poznamy kilka danych z amerykańskiego go rynku pracy. Agencje ratingowe podadzą też oceny m. in. dla Włoch, Bułgarii i Irlandii. Patrząc na nastroje na dużych rynkach, liczę na pozytywne zakończenie tygodnia, który na WIG20 był wzrostowy od początku. Najbliższego wsparcia możemy się dopatrywać w okolicach 2450 pkt.

Adrian Górniak

## WYKRES DNIA

ECB obniżył stopę depozytową do... -0,1%, co oznacza, że banki będą musiały dopłacać ECB za „parkowanie” u niego gotówki. Po szwedzkim Riskbank (2009) to drugi bank centralny w historii, który obniża nominalną stopę procentową poniżej zera!

### Stopa depozytowa ECB



Źródło: Dom Maklerski BDM S.A., Bloomberg

## INFORMACJE ZE SPÓŁEK

<b>CD Projekt</b>	Spółka podała, że ogólnościatowa premiera gry "Wiedźmin 3: Dziki Gon" / "The Witcher 3: Wild Hunt" nastąpi 24 lutego 2015 roku.
<b>PKN Orlen</b>	<p>PKN Orlen sfinalizował zakup kanadyjskiej spółki Birchill Exploration. Wartość transakcji wyniosła 255,6 mln CAD, czyli ok. 707,5 mln PLN. Orlen informował o planach zakupu tej firmy przez swoją kanadyjską spółkę TriOil Resources na początku maja. Nie podał jednak wówczas ceny, jaką zapłaci za aktywa.</p> <p>Birchill to spółka zaangażowana w poszukiwanie i wydobywanie ropy naftowej i gazu. Eksploatowane przez nią złoża ropy i gazu znajdują się w prowincji Alberta w Kanadzie, na obszarach Ferrier/Strachan, w pobliżu złóż należących wcześniej do TriOil. Birchill posiada zasoby (2P) w wysokości około 26,6 mln baryłek ekwiwalentu ropy. Średnie wydobywanie Birchill w pierwszym kwartale 2014 roku wyniosło około 3.400 boe dziennie.</p>
<b>Grupa Azoty</b>	Przedstawiciele spółki poinformowali, że ceny podstawowych nawozów Grupy Azoty są obecnie kilka procent niższe r/r, ale wolumeny sprzedaży pozostają zgodne z oczekiwaniami. Grupa widzi poprawę w segmencie poliamidów, natomiast trudna sytuacja nadal ma miejsce w segmencie kaprolaktamu.
<b>Asbis</b>	WZA Asbisu zdecydowało o wypłacie 0,06 USD dywidendy na akcję za 2013 r. Dniem ustalenia prawa do dywidendy jest 18 czerwca, a dniem jej wypłaty 3 lipca 2014 roku.
<b>Action</b>	<p>Action wycofał się z rozmów w sprawie nabycia aktywów grupy Domeksu, właściciela sieci Avans.</p> <p>Syndyk Domeksu informował wcześniej, że zainteresowanie przejęciem niektórych aktywów Domeksu, właściciela sieci Avans, wyraziło kilku potencjalnych inwestorów. Poza Action, zainteresowanie wykazało m.in. giełdowe AB oraz spółka Media Expert.</p>
<b>Ferro</b>	Wczorajsze WZA podjęło decyzję o wypłacie dywidendy w wysokości 21.2 mln PLN, czyli 1 PLN/akcję. Dzień dywidendy ustalono na 1 lipca 2014 rok. Wypłata nastąpi w 2 transzach (17 lipca i 18 listopada 2014 r.).
<b>Ergis</b>	WZA Ergisu zdecydowało o wypłacie dywidendy w kwocie 0,10 PLN/akcję. Dniem dywidendy jest 16 czerwca, a dniem jej wypłaty 2 lipca 2014 roku.

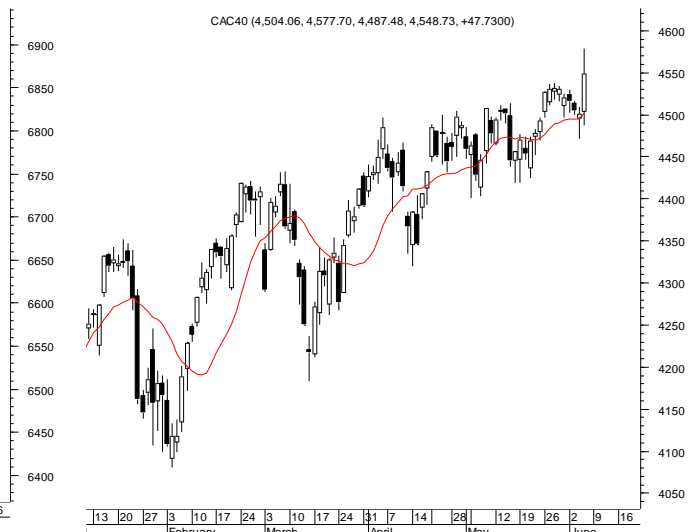
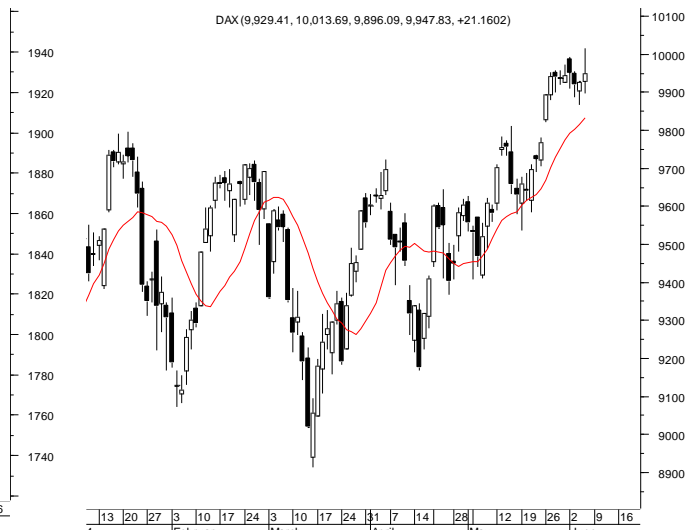
Źródło: Dom Maklerski BDM S.A., spółki, PAP

**INDEKSY I WSKAŹNIKI**

indeksy giełdowe								pozostałe wskaźniki							
indeks/ticker	data	kurs	zmiana				indeks/ticker	data	kurs	zmiana					
			1D	1M	3M	6M				1D	1M	3M	6M		
<b>świat</b>								<b>surowce</b>							
MSCI AC World	2014-06-05	422,3	0,5%	2,7%	4,3%	9,0%	Miedź	LME 3M	2014-06-05	6 785,0	-1,2%	1,0%	-3,5%	-4,0%	
MSCI World	2014-06-05	1 717,8	0,5%	2,5%	3,8%	9,6%	Ropa	WTI Crude	2014-06-05	102,5	-0,2%	3,9%	3,3%	6,8%	
MSCI EM	2014-06-05	1 031,2	0,4%	3,7%	8,7%	4,8%	Złoto	Spot \$/oz	2014-06-05	1 253,5	0,8%	-4,1%	-7,1%	1,8%	
MSCI BRIC	2014-06-05	278,9	0,4%	5,0%	9,7%	1,2%	Aluminium	LME 3M	2014-06-05	1 835,0	-0,6%	2,7%	3,4%	4,4%	
<b>Europa Środkowa, Wschodnia i Południowa</b>								<b>obligacje i rynek pieniężny</b>							
Polska	WIG	2014-06-05	52 527,8	0,7%	3,3%	1,3%	0,6%	Polska	5yr yield	2014-06-05	3,240	-0,4%	-8,6%	-8,8%	-14,8%
Polska	WIG20	2014-06-05	2 462,1	0,8%	3,3%	2,0%	0,6%	Polska	10yr yield	2014-06-05	3,638	-0,9%	-9,6%	-13,7%	-20,0%
Polska	mWIG40	2014-06-05	3 485,7	0,8%	4,5%	2,5%	4,9%	Polska	WIBOR 3M	2014-06-05	2,610	-0,4%	-0,4%	0,0%	2,4%
Polska	sWIG80	2014-06-05	13 101,2	0,5%	2,3%	-5,0%	-8,6%	Polska	WIBOR 6M	2014-06-05	2,630	-0,4%	-0,4%	-0,4%	1,5%
Węgry	BUX	2014-06-05	19 089,1	-0,7%	9,1%	8,5%	2,3%	USA	10yr yield	2014-06-05	2,582	-0,8%	-0,3%	-5,7%	-9,6%
Czechy	PX	2014-06-05	1 025,9	0,4%	2,2%	3,8%	6,1%	Niemcy	10yr yield	2014-06-05	1,405	-2,0%	-3,8%	-14,7%	-23,7%
Bulgaria	Sofix	2014-06-05	594,7	-0,9%	0,0%	0,9%	27,4%	Japonia	10yr yield	2014-06-05	0,618	0,3%	1,1%	-0,6%	-7,6%
Rosja	Micex	2014-06-05	1 470,7	-0,3%	13,3%	8,9%	3,0%	Hiszpania	10yr yield	2014-06-05	2,824	-2,0%	-4,1%	-17,0%	-32,3%
Rosja	RTS (USD)	2014-06-05	1 333,9	0,7%	16,7%	12,9%	-2,0%	Irlandia	10yr yield						
Rumunia	BET	2014-06-05	6 640,5	0,0%	7,5%	8,7%	8,1%	Portugalia	10yr yield	2014-06-05	3,644	-0,7%	1,9%	-22,3%	-39,4%
Turcja	ISE 100	2014-06-05	78 384,7	1,8%	7,4%	28,2%	13,0%	Włochy	10yr yield	2014-06-05	2,489	0,9%	-0,8%	-12,2%	-31,9%
<b>Europa Zachodnia</b>								<b>kursy walut</b>							
	Euro Stoxx 50	2014-06-05	3 237,9	0,9%	4,3%	6,6%	13,7%	EUR/PLN	2014-06-05	4,132	0,0%	-1,5%	-1,1%	-1,3%	
W. Brytania	FTSE 100	2014-06-05	6 818,6	-0,1%	0,4%	1,9%	6,9%	USD/PLN	2014-06-05	3,030	-0,2%	0,5%	0,5%	-0,8%	
Francja	CAC40	2014-06-05	4 501,0	1,1%	3,6%	6,1%	13,9%	CHF/PLN	2014-06-05	3,394	0,2%	-1,6%	-0,9%	-0,9%	
Niemcy	DAX	2014-06-05	9 926,7	0,2%	4,4%	4,3%	9,5%	EUR/USD	2014-06-05	1,364	0,2%	-2,1%	-1,6%	-0,5%	
Hiszpania	IBEX 35	2014-06-05	10 755,6	1,1%	4,3%	7,8%	18,4%	USD/JPY	2014-06-05	102,450	-0,2%	0,9%	-0,5%	-0,4%	
Holandia	AEX	2014-06-05	408,1	0,7%	4,3%	4,8%	9,2%								
Szwecja	OMX 30	2014-06-05	1 397,5	-0,4%	2,9%	5,6%	13,6%								
Austria	ATX	2014-06-05	2 513,8	1,2%	2,8%	1,3%	2,7%								
<b>Ameryka Północna i Południowa</b>															
USA	DJIA	2014-06-05	16 737,5	0,6%	2,2%	3,5%	7,7%								
USA	S&P500	2014-06-05	1 927,9	0,7%	3,2%	4,1%	9,8%								
USA	Nasdaq Comp	2014-06-05	4 251,6	1,1%	4,0%	-1,1%	7,2%								
Kanada	S&P/TSX	2014-06-05	14 796,8	0,0%	0,9%	4,2%	13,8%								
Meksyk	IPC	2014-06-05	41 953,3	0,5%	2,9%	8,4%	1,5%								
Brazylia	BOVESPA	2014-06-05	51 833,0	-0,5%	-3,5%	10,7%	1,5%								
Argentyna	MERVAL	2014-06-05	7 695,5	1,9%	14,0%	37,2%	48,6%								
<b>Azja i Australia</b>															
Japonia	NIKKEI 225	2014-06-05	15 079,4	0,1%	4,3%	2,0%	0,3%								
Hong Kong	Hang Seng	2014-06-05	23 109,7	-0,1%	6,1%	4,1%	-0,8%								
Chiny	Shanghai Comp	2014-06-06	2 040,9	1,0%	1,1%	-0,1%	-8,7%								
Indie	BSE30	2014-06-05	25 019,5	1,0%	12,1%	18,3%	20,4%								
Indonezja	JKSE	2014-06-05	4 935,6	0,1%	2,2%	7,2%	18,5%								
Izrael	TA 25	2014-06-05	1 397,7	0,2%	1,9%	2,6%	2,3%								
Korea	Kospi	2014-06-05	2 008,6	-0,7%	1,8%	1,2%	1,6%								
Australia	S&P/ASX 200	2014-06-05	5 436,9	-0,1%	0,4%	1,0%	7,6%								

Źródło: Bloomberg

RYNKI ZAGRANICZNE



Wydział Analiz i Informacji Dom Maklerski BDM S.A.

ul. 3-go Maja 23, 40-096 Katowice, Tel.: 032 208 14 12, analizy@bdm.com.pl

Opracowanie ma charakter czysto informacyjny i zostało opracowane na podstawie informacji uznanych przez autorów za wiarygodne. Zawarte w nim komentarze są subiektywnymi poglądami autorów. Opracowanie i zawarte w nim komentarze nie są podstawą żadnej rekomendacji kupna bądź sprzedaży w rozumieniu obowiązującego prawa i nie powinny być tak interpretowane. Publikowanie w prasie lub w Internecie całości lub części opracowania wymaga zgody sporządzających raport.