

**KONTRAKTY TERMINOWE NA WIG20**

Wyniki sesji: środa, 4 czerwca 2014				System:	
	Wartość	Zmiana			
Kurs otwarcia	2 424	1	0,04%	Aktualna pozycja – długa, sygnał otwarcia krótkiej- 2420	
Kurs zamknięcia	2 445	15	0,62%	Ostatnia zmiana sygnału z krótkiej na długą- 2388	
Kurs min.	2 417	-3	-0,12%		
Kurs max.	2 445	0	0,00%		
Wolumen obrotu	26 664	2 216	9,06%	Najbliższe poziomy oporu: 2474 2500 2544 2699	
LOP	117 591	-1 419	-1,19%	Najbliższe poziomy wsparcia: 2357 2340 2300 2286	



**Kupno "plotek" już było. Dziś ECB**

W środę krajowy rynek charakteryzowała relatywna siła. Przez długi czas handel był dość nudny w okolicach punktu odniesienia. Wzrost udało się wypracować dopiero po otwarciu sesji na Wall Street. Tam inwestorzy nie przejęli się zbyt słabymi danymi makro. Odczyt nowozatrudnionych ADP, będący przedsmakiem przed rządowymi danymi z amerykańskiego rynku pracy (piątek), wyniósł jedynie 179 tys. vs 213 tys. oczek. Napływające w czasie europejskiej części handlu dane o usługowych PMI również nie były w stanie ruszyć rynkiem. Inwestorzy czekają na dzisiejszą decyzję ECB w sprawie stóp. Te mają zostać obniżone o 15 pkt bazowych, a prezes na konferencji ma poinformować o jakiejś formie QE (LTRO ?) zapobiegającej ryzyku deflacji. Wydaje się, że rynek w tej kwestii wiele już zdyskontował i może się rozczarować. Decyzja dziś o 13:45. Konferencja po 14:30.

Krystian Brymora

RYNEK AKCJI

Wyniki sesji: środa, 4 czerwca 2014

Indeks	52 tygodnie		Kurs otwarcia	Kurs zamknięcia	Zmiana [%]	Kurs min.	Kurs max.	Zakres wahań	Wartość obrotów [mln PLN]
	Kurs max.	Kurs min.							
WIG20	2 625,8	2 150,8	2 440,32	2 462,12	0,64%	2 435,57	2 462,12	26,5	671,9
WIG30	2 764,4	2 416,9	2 611,00	2 630,01	0,46%	2 604,49	2 630,01	25,5	721,1
WIG50	3 291,1	2 959,0	3 126,59	3 132,97	0,28%	3 114,81	3 132,97	18,2	86,1
WIGZ50	1 343,9	1 209,4	1 272,17	1 267,04	-0,27%	1 262,68	1 272,71	10,0	25,8
WIG-PL	56 438,7	44 326,5	53 462,55	53 819,63	0,40%	53 440,68	53 819,63	378,9	
WIG	55 384,8	43 329,2	52 231,84	52 527,75	0,38%	52 102,13	52 527,75	425,6	830,9

Spółka	Cena [PLN]	Mkt Cap [mln PLN]	zmiana %				zmiana % względem WIG30			
			dzienna	1M	3M	6M	dzienna	1M	3M	6M
ALIOR BANK	82,00	5 735	0,0%	5,1%	-11,9%	10,2%	-0,5%	2,2%	-13,3%	9,7%
ASSECOPOL	41,55	3 449	0,6%	-6,0%	-11,9%	-17,1%	0,1%	-9,0%	-13,3%	-17,7%
BANK HANDLOWY	120,00	15 679	1,7%	7,2%	8,6%	0,4%	1,3%	4,3%	7,2%	-0,1%
BOGDANKA	117,00	3 980	0,9%	-4,0%	-5,1%	-12,0%	0,4%	-7,0%	-6,5%	-12,6%
BORYSZEW	5,15	1 133	2,8%	20,0%	-2,8%	-6,4%	2,3%	17,1%	-4,2%	-6,9%
BZ WBK	384,00	35 921	1,4%	4,4%	-9,0%	-1,8%	1,0%	1,4%	-10,4%	-2,3%
CCC	118,40	4 547	-0,6%	-2,9%	-7,9%	1,6%	-1,0%	-5,8%	-9,3%	1,1%
CYFROWY POLSAT	21,80	13 942	-1,3%	6,3%	4,2%	13,0%	-1,7%	3,4%	2,8%	12,4%
ENEA	16,10	7 107	0,6%	6,0%	10,1%	0,6%	0,2%	3,0%	8,7%	0,1%
EUROCASH	42,16	5 841	-0,4%	5,2%	7,5%	-14,0%	-0,8%	2,3%	6,1%	-14,5%
GRUPA AZOTY	74,49	7 389	-2,0%	26,3%	28,7%	8,6%	-2,4%	23,3%	27,3%	8,0%
GTC	7,94	2 789	0,1%	5,6%	12,6%	-4,0%	-0,3%	2,6%	11,2%	-4,5%
ING BSK	133,85	17 414	-0,1%	1,4%	4,2%	16,4%	-0,5%	-1,6%	2,8%	15,9%
JSW	45,91	5 390	0,2%	10,6%	-10,0%	-24,4%	-0,2%	7,7%	-11,4%	-25,0%
KERNEL	30,68	2 445	1,2%	12,8%	18,0%	-23,3%	0,8%	9,8%	16,6%	-23,8%
KGHM	121,40	24 280	0,4%	9,5%	0,7%	8,4%	-0,1%	6,5%	-0,7%	7,9%
LOTOS	38,49	4 999	1,9%	3,1%	0,3%	2,4%	1,4%	0,1%	-1,1%	1,8%
LPP	8 480,00	15 528	1,5%	16,2%	-7,2%	-3,6%	1,1%	13,2%	-8,6%	-4,2%
mBANK	508,90	21 463	-1,2%	2,6%	-1,6%	-1,2%	-1,6%	-0,4%	-3,0%	-1,7%
NETIA	5,05	1 757	0,0%	-7,2%	7,0%	-3,8%	-0,5%	-10,1%	5,6%	-4,3%
ORANGE POLSKA	10,48	13 754	-0,6%	2,3%	5,9%	3,3%	-1,0%	-0,6%	4,5%	2,7%
PEKAO	187,40	49 187	1,6%	-1,2%	1,1%	3,5%	1,1%	-4,1%	-0,3%	3,0%
PGE	21,10	39 452	-1,7%	1,2%	15,0%	18,5%	-2,2%	-1,8%	13,6%	18,0%
PGNIG	4,90	28 910	2,1%	4,5%	7,5%	-14,8%	1,6%	1,5%	6,1%	-15,3%
PKNORLEN	41,97	17 951	0,3%	-5,5%	1,5%	-7,1%	-0,2%	-8,4%	0,1%	-7,6%
PKOBP	40,44	50 550	2,4%	-0,7%	-5,4%	3,8%	1,9%	-3,7%	-6,8%	3,2%
PZU	449,80	38 841	-0,1%	5,1%	4,8%	-1,1%	-0,6%	2,1%	3,4%	-1,7%
SYNTHOS	4,48	5 928	-0,4%	-3,4%	-10,6%	-15,5%	-0,9%	-6,4%	-12,0%	-16,0%
TAURON	5,36	9 394	-0,4%	3,1%	11,7%	7,8%	-0,8%	0,1%	10,3%	7,3%
TVN	16,40	5 731	0,4%	3,1%	2,5%	13,5%	-0,1%	0,2%	1,1%	13,0%

**KOMENTARZE**

**Komentarz po sesji**

**Relatywnie mocny wynik GPW**

O ile wtorkowa sesja charakteryzowała się mocniejszą pierwszą częścią handlu, o tyle środa przyniosła zupełnie inny scenariusz. Dopiero po otwarciu Wall Street WIG20 ruszył na północ. Ostatecznie zakończył handel na dziennym maksimum (2462,1 pkt, +0,6%), co było relatywnie mocnym wynikiem na Starym Kontynencie. DAX zyskał symboliczne 0,1%, turecki ISE stracił 0,6%, a na Wschodzie ukraiński UX poszedł 1,1% w dół. Z danych makro poznawaliśmy finalne odczyty usługowych PMI. Z reguły nie mają one wpływu na handel. Tak też było i dzisiaj. Rynek ponadto zlekceważył słaby odczyt ADP, będącego przedsmakiem przed piątkowymi danymi z amerykańskiego rynku pracy. Wg prywatnej firmy zatrudnienie w maju wzrosło o 179 tys. wobec 213 tys. oczek. Wśród dużych spółek wyróżniały się banki. O 2,4% drożał PKO BP. Najslabiej wypadło PGE (-1,7%). Slabiej radziły sobie mniejsze spółki. WIG50 poszedł w górę o 0,3%, a WIG250 spadł o 0,3%. Jutro w centrum uwagi będzie komunikat EBC o stopach procentowych. Rynek zdążył już zdyskontować spadek kosztu pieniądza i jakąś formę QE. Może się w tej kwestii rozczarować.

Krystian Brymora

**Komentarz przed sesją:**

**Uwaga skupiona na ECB**

Ostatnie dni na GPW rozgrywały się głównie w oczekiwaniu na ruch ECB. Wczoraj WIG20 zyskał 0,6% (2462,1 pkt), jednak gdy przyjrzymy się temu, gdzie rynek znajdował się w poprzedni czwartek to jest to prawie ten sam poziom. Decyzja na temat poziomu stóp procentowych w strefie euro ma pojawić się o 13.45 (na 14.30 zaplanowano konferencję prasową). Z ostatnich informacji agencyjnych wynikało w grę wchodzi obniżka stóp o 10-15 pb oraz program wsparcia akcji kredytowej dla małych i średnich firm. Taki rozwój sytuacji nie będzie więc zaskoczeniem dla rynków, co może wywołać skutek w postaci aktywacji starej giełdowej zasady kupuj plotki, sprzedawaj fakty. Tym bardziej, że np. DAX ma za sobą kilka udanych tygodni od połowy kwietnia. Nasz rynek pozostawał w tym czasie nieco w tyle, co pozwala czuć się nieco bezpieczniej. Nie można także wykluczyć, że europejczy bankierzy postanowią zaskoczyć rynek czymś bardziej niekonwencjonalnym. Wczorajsza sesja na Wall Street przyniosła niewielkie wzrosty, co i tak zaowocowało nowym rekordem S&P500 (1929 pkt intraday). Rano rynki azjatyckie wzrostami i spadkami dzielą się mniej więcej po połowie. W pobliżu wczorajszych zamknięć notowane są kontrakty na S&P500 i DAX. Kluczowe wydarzenia dla dzisiejszej sesji (a być może także dla dłuższego horyzontu czasowego) rozegrają się popołudniu.

Krzysztof Pado

**WYKRES DNIA**

Odczyt nowozatrudnionych w amerykańskiej gospodarce mierzony przez ADP rozczarowuje (179k vs 213k oczek.)

**Zmiana zatrudnienia ADP**



ADP CHNG Index (ADP National Employment Report SA Private Nonfarm Level Change)  
Źródło: Dom Maklerski BDM S.A., Bloomberg

Copyright© 2014 Bloomberg Finance L.P.

05-Jun-2014 08:08:09

## INFORMACJE ZE SPÓŁEK

<b>PCC Rokita</b>	Cena emisyjna akcji serii C chemicznej spółki została ustalona na 33 PLN. Oferta obejmuje 1,6 mln akcji serii C nowej emisji oraz 1,4 mln walorów serii B. W środę zakończył się book-building, natomiast w dn. 5-9 czerwca trwają zapisy dla klientów indywidualnych. Instytucje będą mogły złożyć zapisy w terminie 10-11 czerwca.
<b>PA Nova</b>	Gliwicka spółka podpisała umowy z siecią Kaufland na przedwstępną sprzedaż nieruchomości, roboty budowlane i projektowe. Wartość usług budowlanych ma być bliska 27,4 mln PLN.  <i>BDM: Informacja zgodna z naszymi oczekiwaniami. Spółka realizuje założenia przychodowe w segmencie budowlanym. Według naszych prognoz backlog zrealizowany w '14 ma być bliski 120-125 mln PLN.</i>
<b>Mirbud</b>	Zarząd spółki podjął uchwałę o emisji 0,5 mln trzyletnich obligacji o wartości nie wyższej niż 50 mln PLN. Środki mają być wykorzystane na nabycie spółki Expo Arena.
<b>Agora</b>	ING OFE chce zamieszczenia w porządku obrad WZA projektu uchwały dot. skupu do 2,5 mln akcji własnych spółki za cenę do 20 PLN. PTE PZU będzie wnioskowało o wypłatę 1,5 PLN dywidendy za walor Agory. Wcześniej władze spółki wnioskowały o zatrzymanie całego zysku netto w kapitałach własnych.
<b>Ciech</b>	KI Chemistry, należące do Kulczyk Investments, kupiła w wezwaniu 26,9 mln walorów. Obecnie kapitał spółki dzieli się na 52,7 mln PLN walorów.  <i>BDM: informacja zgodna z naszymi oczekiwaniami. Od początku wezwania (5 marzec 2014) uważaliśmy, że zaproponowana cena jest godziwa, a oferta stanowi dobrą okazję do wyjścia ze spółki MSP i inwestorów z dużym pakietem akcji. Ci, którzy nie odpowiedzieli, powinni mieć na uwadze „track record” innych inwestycji p. Kulczyka na GPW (m.in. KOV, Pekaes, PEP czy niedoszła do skutku oferta kupna Enei).</i>
<b>JJ Auto</b>	Spółka ustaliła cenę emisyjną na 7,17 EUR i 29,99 PLN za akcję. JJ Auto ulokowało 100,2 tys. walorów z oferowanych 1,8 mln sztuk. Debiut spółki ma mieć miejsce 16 czerwca. Przychód ze sprzedaży akcji wyniósł 2,9 mln PLN.
<b>Polnord</b>	Prokom Investments zamierza zbyć całe posiadane pakiety akcji dewelopera, które stanowią 25,7% udziałów w kapitale zakładowym.  <i>BDM: Naszym zdaniem wyjście podmiotów kojarzonych z Ryszardem Krauze może okazać się dla spółki bardzo dobrym posunięciem. Nabycie całego pakietu przez nowego inwestora mogłoby bowiem pozwolić na uwierzytelnienie pozycji Polnordu, który jest obecnie wyceniany przy P/BV = 0,2x..</i>
<b>Gino Rossi</b>	Przychody ze sprzedaży grupy wzrosły w maju o 24% r/r do 18,4 mln PLN. W ujęciu jednostkowym wpływy były bliskie 10,6 mln PLN (z czego 9,5 mln ze sprzedaży detalicznej).
<b>SMT</b>	Spółka zamierza zbyć posiadane udziały w Xantusie, ale nie wcześniej niż w 2017 r. Firma, która specjalizuje się w produkcji seriali animowanych, została nabyta w 2011 r od Agencji Reklamowej CzArt 50% udziałów. Według zarządu do końca tego roku powinna być dopełniona transakcja akwizycji francuskiej spółki BTravel.
<b>Votum</b>	Zarząd spółki ustalił politykę dywidendową na lata 2014-15, w ramach której będzie rekomendował wypłatę 100% zysku (o ile wyniesie on do 6 mln PLN). W przypadku przekroczenia tego poziomu wypłacone ma być 6 mln PLN oraz połowa nadwyżki ponad ten poziom.
<b>Intercars</b>	Władze spółki zakładają kilkunastoprocentowe tempo wzrostu przychodów w '14. W 3Q'14 zrewidowana może być także obecna polityka dywidendowa. Jedna ze spółek zależnych ma także zamiar zbudować centrum logistyczne w okolicach podwarszawskiego Modlina. Nakłady na projekt mają wynieść ok. 150 mln PLN i zostaną poniesione w ciągu 5 lat.
<b>Dębica</b>	Akcjonariusze spółki zdecydowali o wypłacie 4,2 PLN dywidendy za akcję z zysku za '13. Dzień dywidendy ustalono na 29 sierpnia, a wypłata nastąpi 16 grudnia br. Pozostała część zysku (niemal 58 mln PLN) będzie przeznaczona na kapitał rezerwy.

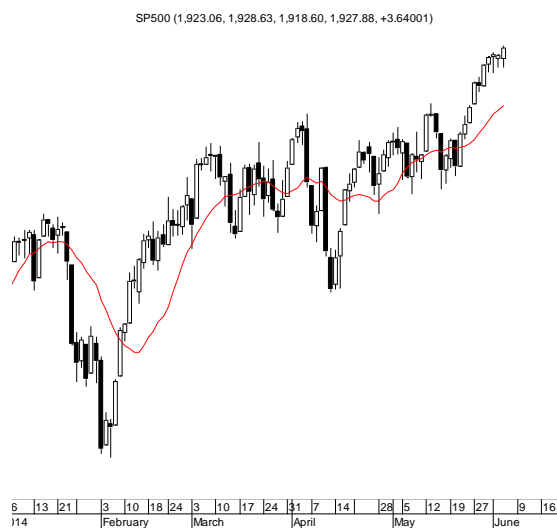
Źródło: Dom Maklerski BDM S.A., spółki, PAP

**INDEKSY I WSKAŹNIKI**

indeksy giełdowe								pozostałe wskaźniki							
indeks/ticker	data	kurs	zmiana				indeks/ticker	data	kurs	zmiana					
			1D	1M	3M	6M				1D	1M	3M	6M		
<b>świat</b>								<b>surowce</b>							
MSCI AC World	2014-06-04	422,0	0,1%	2,3%	4,0%	8,2%	Miedź	LME 3M	2014-06-04	6 868,0	-0,9%	2,2%	-2,6%	-3,2%	
MSCI World	2014-06-04	1 715,8	0,1%	2,2%	3,4%	8,7%	Ropa	WTI Crude	2014-06-04	102,6	0,0%	4,0%	3,6%	7,3%	
MSCI EM	2014-06-04	1 036,0	-0,4%	3,0%	8,6%	4,7%	Złoto	Spot \$/oz	2014-06-04	1 243,5	-0,1%	-5,1%	-7,3%	0,8%	
MSCI BRIC	2014-06-04	280,8	-0,7%	4,4%	8,7%	1,5%	Aluminium	LME 3M	2014-06-04	1 846,0	-0,2%	3,4%	4,4%	4,2%	
<b>Europa Środkowa, Wschodnia i Południowa</b>								<b>obligacje i rynek pieniężny</b>							
Polska	WIG	2014-06-04	52 326,4	0,4%	1,4%	0,4%	-0,6%	Polska	5yr yield	2014-06-04	3,252	0,0%	-8,0%	-12,0%	-14,4%
Polska	WIG20	2014-06-04	2 446,4	0,6%	1,4%	1,3%	-0,9%	Polska	10yr yield	2014-06-04	3,664	-0,3%	-8,8%	-16,1%	-19,9%
Polska	mWIG40	2014-06-04	3 479,7	0,2%	2,4%	0,8%	4,3%	Polska	WIBOR 3M	2014-06-04	2,620	0,0%	0,0%	0,4%	2,7%
Polska	sWIG80	2014-06-04	13 110,1	-0,1%	0,5%	-5,5%	-9,2%	Polska	WIBOR 6M	2014-06-04	2,640	0,0%	0,0%	0,0%	1,9%
Węgry	BUX	2014-06-04	19 129,2	-0,2%	9,5%	7,5%	2,1%	USA	10yr yield	2014-06-04	2,602	0,1%	-0,2%	-3,8%	-9,4%
Czechy	PX	2014-06-04	1 031,6	-0,6%	1,7%	3,7%	4,1%	Niemcy	10yr yield	2014-06-04	1,408	2,8%	-2,8%	-11,9%	-22,4%
Bulgaria	Sofix	2014-06-04	596,7	-0,3%	1,0%	3,0%	28,8%	Japonia	10yr yield	2014-06-04	0,616	4,6%	0,8%	1,1%	-2,8%
Rosja	Micex	2014-06-04	1 475,8	0,2%	13,1%	8,9%	2,6%	Hiszpania	10yr yield	2014-06-04	2,854	0,2%	-4,1%	-17,0%	-31,8%
Rosja	RTS (USD)	2014-06-04	1 324,0	0,1%	15,3%	12,0%	-2,8%	Irlandia	10yr yield						
Rumunia	BET	2014-06-04	6 656,8	-0,2%	6,9%	9,1%	8,2%	Portugalia	10yr yield	2014-06-04	3,663	-0,1%	1,0%	-24,2%	-38,1%
Turcja	ISE 100	2014-06-04	78 818,3	-0,6%	4,9%	26,8%	9,3%	Włochy	10yr yield	2014-06-04	2,468	1,4%	-1,6%	-14,3%	-31,3%
<b>Europa Zachodnia</b>								<b>kursy walut</b>							
	Euro Stoxx 50	2014-06-04	3 241,0	-0,1%	3,4%	5,7%	11,2%	EUR/PLN	2014-06-04	4,131	-0,5%	-1,8%	-1,3%	-1,5%	
W. Brytania	FTSE 100	2014-06-04	6 836,3	-0,2%	0,4%	1,3%	6,8%	USD/PLN	2014-06-04	3,036	-0,3%	0,2%	-0,4%	-1,1%	
Francja	CAC40	2014-06-04	4 503,7	0,0%	2,7%	4,8%	11,4%	CHF/PLN	2014-06-04	3,386	-0,4%	-1,9%	-1,4%	-1,0%	
Niemcy	DAX	2014-06-04	9 919,7	0,1%	3,9%	3,5%	8,6%	EUR/USD	2014-06-04	1,361	-0,2%	-1,9%	-0,9%	-0,4%	
Hiszpania	IBEX 35	2014-06-04	10 776,7	-0,2%	3,2%	7,5%	15,3%	USD/JPY	2014-06-04	102,690	0,2%	0,6%	0,3%	0,9%	
Holandia	AEX	2014-06-04	408,6	-0,1%	3,3%	4,0%	7,2%								
Szwecja	OMX 30	2014-06-04	1 395,8	0,1%	3,2%	6,2%	13,3%								
Austria	ATX	2014-06-04	2 515,7	-0,1%	0,5%	0,0%	0,4%								
<b>Ameryka Północna i Południowa</b>															
USA	DJIA	2014-06-04	16 722,3	0,1%	1,7%	2,7%	6,6%								
USA	S&P500	2014-06-04	1 924,2	0,2%	2,8%	3,4%	8,6%								
USA	Nasdaq Comp	2014-06-04	4 234,1	0,4%	3,3%	-2,0%	6,0%								
Kanada	S&P/TSX	2014-06-04	14 734,7	0,4%	0,4%	4,3%	12,9%								
Meksyk	IPC	2014-06-04	42 126,1	-0,4%	2,6%	7,7%	0,8%								
Brazylia	BOVESPA	2014-06-04	52 032,4	-0,4%	-2,2%	10,1%	3,2%								
Argentyna	MERVAL	2014-06-04	7 708,8	-0,2%	13,6%	33,9%	46,2%								
<b>Azja i Australia</b>															
Japonia	NIKKEI 225	2014-06-04	15 068,0	0,2%	4,2%	3,1%	-1,3%								
Hong Kong	Hang Seng	2014-06-04	23 151,7	-0,6%	5,2%	3,8%	-0,8%								
Chiny	Shanghai Comp	2014-06-04	2 024,8	-0,7%	0,2%	-2,0%	-9,8%								
Indie	BSE30	2014-06-04	24 805,8	-0,2%	11,1%	17,5%	20,6%								
Indonezja	JKSE	2014-06-04	4 932,6	-0,2%	2,3%	8,5%	17,7%								
Izrael	TA 25	2014-06-02	1 397,4	0,0%	1,3%	3,5%	1,9%								
Korea	Kospi	2014-06-03	2 008,6	0,3%	2,5%	2,2%	1,0%								
Australia	S&P/ASX 200	2014-06-04	5 444,8	-0,6%	0,6%	2,1%	6,2%								

Źródło: Bloomberg

RYNKI ZAGRANICZNE



Wydział Analiz i Informacji Dom Maklerski BDM S.A.

ul. 3-go Maja 23, 40-096 Katowice, Tel.: 032 208 14 12, analizy@bdm.com.pl

Opracowanie ma charakter czysto informacyjny i zostało opracowane na podstawie informacji uznanych przez autorów za wiarygodne. Zawarte w nim komentarze są subiektywnymi poglądami autorów. Opracowanie i zawarte w nim komentarze nie są podstawą żadnej rekomendacji kupna bądź sprzedaży w rozumieniu obowiązującego prawa i nie powinny być tak interpretowane. Publikowanie w prasie lub w Internecie całości lub części opracowania wymaga zgody sporządzających raport.