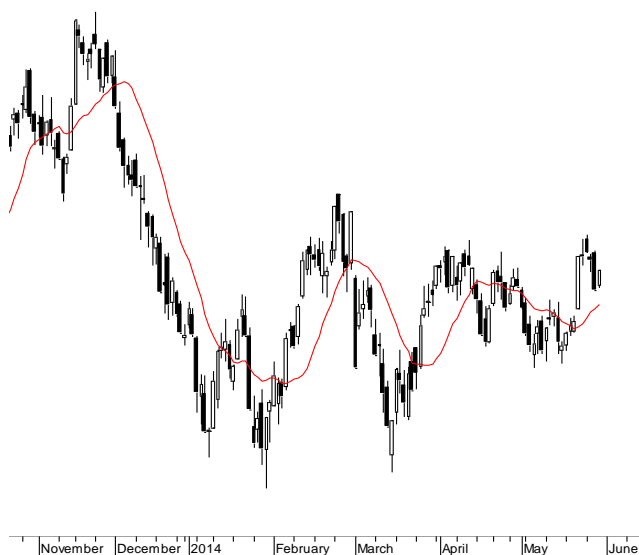


KONTRAKTY TERMINOWE NA WIG20

Wyniki sesji: czwartek, 29 maja 2014

	Wartość	Zmiana		System:
Kurs otwarcia	2 430	-28 -1,14%		Aktualna pozycja – długa, sygnał otwarcia krótkiej- 2410
Kurs zamknięcia	2 443	18 0,74%		Ostatnia zmiana sygnału z krótkiej na długą- 2388
Kurs min.	2 427	2 0,08%		
Kurs max.	2 443	-17 -0,69%		
Wolumen obrotu	14 261	-9 073 -38,88%		Najbliższe poziomy oporu: 2474 2500 2544 2699
LOP	114 879	1 341 1,18%		Najbliższe poziomy wsparcia: 2357 2340 2300 2286

FW20 (2,430.00, 2,443.00, 2,427.00, 2,443.00, +18.0000)



WIG20 (2,445.80, 2,465.30, 2,443.18, 2,465.30, +16.9700)



Nowe szczyty na Wall Street

Czwartkowa sesja na FW20 przebiegała pod znakiem lekkich wzrostów. Bykom udało się wybronić przed pogłębieniem dołków z środy a końcówka przyniosła nawet lekki optymizm. Ostatecznie zamknięcie wypadło na poziomie 2443 pkt, co oznaczało wzrost o 0,7%. Tym razem nasz rynek wypadł lepiej niż giełdy Eurolandu (DAX znów praktycznie nie zmienił wartości), dobrze z kolei radziły sobie rynki wschodzące (Turcja, Rosja, Bałkany). Popyt nie odpuszcza za Atlantykiem (inwestorom nie przeszkodziły nawet słabe dane o PKB w 1Q'14 – w myśl trwającej od lat logiki, że im słabsze dane tym dłużej Fed będzie drukował pieniądze). S&P500 wzrósł o 0,5%, zamykając się na nowym szczycie (już na poziomie 1920 pkt). Dziś rano nastroje są nieco słabsze. Większość azjatyckich parkietów lekko traci na wartości (Nikkei225 spadł o 0,3%). Około 0,1-0,2% zniżkują kontrakty na S&P50, jedynie futures na DAX wykazują minimalne plusy. Dla byków na FW20 wsparciem są okolice 2425 pkt. Pierwszy opór można zlokalizować przy 2460 pkt. W kalendarium makro mamy dziś finalny odczyt PKB w Polsce za 1Q'14, globalni inwestorzy baczniejszą uwagę zwrócą jednak zapewne na popołudniowe odczyty amerykańskich indeksów Chicago PMI i Uniwersytetu Michigan (w obydwu przypadkach prognozowany jest spadek w ujęciu miesięcznym).

Krzysztof Pado

RYNEK AKCJI

Wyniki sesji: czwartek, 29 maja 2014

Indeks	52 tygodnie		Kurs otwarcia	Kurs zamknięcia	Zmiana [%]	Kurs min.	Kurs max.	Zakres wahań	Wartość obrotów [mln PLN]
	Kurs max.	Kurs min.							
WIG20	2 625,8	2 150,8	2 445,80	2 465,30	0,69%	2 443,18	2 465,30	22,1	503,5
WIG30	2 764,4	2 416,9	2 608,57	2 632,05	0,85%	2 606,16	2 632,05	25,9	533,4
WIG50	3 291,1	2 959,0	3 122,71	3 127,88	0,28%	3 105,17	3 127,88	22,7	131,5
WIG250	1 343,9	1 209,4	1 260,45	1 264,01	0,22%	1 257,71	1 264,01	6,3	26,7
WIG-PL	56 438,7	44 326,5	53 550,14	53 908,98	0,73%	53 534,34	53 908,98	374,6	
WIG	55 384,8	43 329,2	52 170,78	52 553,48	0,70%	52 134,46	52 553,48	419,0	691,0

Spółka	Cena [PLN]	Mkt Cap [mln PLN]	zmiana %				zmiana % względem WIG30			
			dzienna	1M	3M	6M	dzienna	1M	3M	6M
ALIOR BANK	82,10	5 742	0,6%	2,9%	-15,5%	9,5%	-0,2%	1,2%	-14,0%	12,9%
ASSECOPOL	40,85	3 391	1,4%	-9,2%	-17,4%	-20,1%	0,5%	-10,8%	-15,9%	-16,6%
BANK HANDLOWY	116,80	15 261	-0,2%	3,8%	1,6%	-2,7%	-1,0%	2,2%	3,1%	0,8%
BOGDANKA	116,00	3 946	0,0%	-6,3%	-8,5%	-15,9%	-0,8%	-7,9%	-7,0%	-12,5%
BORYSZEW	4,81	1 058	2,3%	9,3%	-14,1%	-12,5%	1,5%	7,7%	-12,6%	-9,1%
BZ WBK	372,50	34 846	1,4%	0,3%	-11,3%	-8,3%	0,6%	-1,4%	-9,8%	-4,8%
CCC	119,10	4 573	1,8%	-6,2%	-9,4%	-0,1%	0,9%	-7,8%	-7,9%	3,4%
CYFROWY POLSAT	21,93	14 025	2,2%	6,7%	8,3%	9,9%	1,4%	5,1%	9,8%	13,4%
ENEA	16,75	7 394	2,8%	9,6%	15,5%	4,3%	1,9%	8,0%	17,0%	7,8%
EUROCASH	44,50	6 165	3,5%	11,4%	11,9%	-11,5%	2,6%	9,8%	13,4%	-8,0%
GRUPA AZOTY	80,00	7 936	2,6%	33,4%	39,1%	8,8%	1,7%	31,8%	40,6%	12,3%
GTC	7,95	2 793	4,7%	5,2%	7,9%	-5,2%	3,9%	3,5%	9,4%	-1,8%
ING BSK	131,10	17 056	0,8%	-3,6%	-0,8%	7,5%	-0,1%	-5,2%	0,7%	10,9%
JSW	47,35	5 559	2,7%	13,8%	-8,1%	-28,4%	1,9%	12,2%	-6,6%	-25,0%
KERNEL	27,55	2 195	0,2%	-1,7%	-14,2%	-35,1%	-0,7%	-3,3%	-12,7%	-31,6%
KGHM	117,50	23 500	1,2%	7,4%	0,5%	-0,8%	0,4%	5,7%	2,0%	2,7%
LOTOS	37,95	4 929	-0,6%	-2,7%	-7,3%	-4,7%	-1,4%	-4,3%	-5,9%	-1,3%
LPP	8 300,00	15 198	4,9%	5,9%	-17,0%	-9,6%	4,0%	4,2%	-15,5%	-6,1%
mBANK	519,60	21 914	1,5%	5,0%	-4,7%	-6,7%	0,6%	3,4%	-3,2%	-3,3%
NETIA	5,09	1 771	1,4%	-5,9%	3,9%	-5,7%	0,5%	-7,5%	5,4%	-2,3%
ORANGE POLSKA	10,45	13 714	1,0%	1,1%	3,4%	1,0%	0,1%	-0,6%	4,9%	4,4%
PEKAO	188,00	49 344	0,3%	-3,0%	-2,6%	-0,2%	-0,5%	-4,6%	-1,1%	3,3%
PGE	21,50	40 200	-0,5%	2,4%	16,7%	14,9%	-1,3%	0,8%	18,2%	18,3%
PGNIG	4,79	28 261	1,1%	1,7%	-6,1%	-16,7%	0,2%	0,1%	-4,6%	-13,2%
PKNORLEN	42,80	18 306	-2,1%	-5,5%	-2,1%	-10,6%	-3,0%	-7,1%	-0,6%	-7,2%
PKOBP	41,50	51 875	0,5%	0,0%	-6,0%	0,9%	-0,3%	-1,6%	-4,5%	4,3%
PZU	449,90	38 850	0,9%	4,8%	2,0%	-4,3%	0,0%	3,2%	3,5%	-0,8%
SYNTHOS	4,49	5 941	-0,7%	-5,7%	-16,1%	-16,9%	-1,5%	-7,3%	-14,6%	-13,4%
TAURON	5,36	9 394	1,1%	0,2%	11,2%	4,1%	0,3%	-1,4%	12,7%	7,5%
TVN	15,95	5 572	0,7%	-3,2%	-0,3%	6,1%	-0,2%	-4,8%	1,2%	9,5%

KOMENTARZE

Komentarz po sesji

Ciekawe ruchy KGHM

Czwartkowa sesja była kolejnym elementem rozpoczętego w piątek odpoczynku na warszawskim parkiecie. Piątą sesję z rządu obroty były niewielkie, w związku z czym do dzisiejszego wzrostu WIG20 o 0,69% należy podchodzić wstrzemięźliwie. Podobnie jak spadki z kilku ostatnich dni, dzisiejsze zwykłe notowania nie zmieniły niczego w obrazie rynkowym, a wspomniany wzrost indeksu jest i tak zawyżony przez sztuczne podbicie WIG20 na końcowym fixingu. Jedynym walorem, który wyrwał się z nastroju wyczekiwania był KGHM. Jego akcje przy jednym z najwyższych w ostatnich miesiącach wolumenie handlu zyskały na wartości 1,2%. Na wykresie miedziowego koncernu odbywa się moim zdaniem walka o wygenerowanie bardzo dużego ruchu wzrostowego, choć mocna złotówka połączona z przeceną miedzi i srebra zdecydowanie nie wspierają wyrysowanej na wykresie pro-wzrostowej konfiguracji. Na szerokim rynku nastroje również były dziś pozytywne, choć wzrosty indeksów małych i średnich spółek były jeszcze bardziej skromne od blue chips. Jako, że otoczenie zewnętrzne niezmiennie daje nam pro-wzrostowe sygnały uważam, że nadal należy do naszego rynku podchodzić optymistycznie. Wychłodzony WIG20 może lada chwila rozpocząć kolejną falę w górę, która pomoże i tak już relatywnie silniejszemu w ostatnich dniach szerokiemu rynkowi.

Piotr Kaczmarek, CFA

Komentarz przed sesją:

Pozytywna końcówka tygodnia

Czwartkowa sesja zakończyła się wzrostami na warszawskim parkiecie. Blue chipy odnotowały poprawę 0,7%, kończąc notowania w okolicach 2465,3 pkt. Zwyżkowały także WIG50 (+0,3%) oraz WIG250 (+0,2%). Przełożyło się to oczywiście na indeks szerokiego rynku, który poprawił się o 0,7%. Przewaga strony popytowej była też widoczna na większych giełdach. Londyńska FTSE zyskała 0,3%. Główne indeksy w USA wzrosły natomiast o nieco ponad 0,5%. Także na Węgrzech dominowały byki, a BUX poprawił się 0,5%. Ze spadkami mieliśmy jedynie do czynienia w Japonii, gdzie Nikkei straciło 0,4%. Tracą także kontrakty terminowe na amerykańskie indeksy. Futures na DJIA i Nasdaq spadają o 0,1%, a S&P500 o 0,2%. Z danych makro poznaliśmy już garść informacji z kraju kwitnącej wiśni (poziom inflacji konsumenckiej, stopa bezrobocia), a w Niemczech ogłoszono wyniki sprzedaży detalicznej. Dla przebiegu sesji ważne powinny być też odczyt indeksu Chicago PMI w USA i zmiana dochodów i wydatków Amerykanów oraz dane o stanie PKB opublikowane przez GUS już na początku notowań. Wczorajszej zwyżce towarzyszył nieco wyższy wolumen. Miejmy nadzieję, że jest to dobry prognostyk i największym spółkom uda się pozytywnie zakończyć obecny tydzień. Wsparcia można oczekiwać już w okolicach 2450 pkt. i niżej 2430 pkt., oporem zaś może być bariera 2490 pkt.

Adrian Górniak

WYKRES DNIA

Rentowność polskich 10-latek spada do poziomu najniższego od stycznia 2013.

Rentowność polskich 10-latek



POGB10YR Index (Poland Government 10 Year Note Generic Bid Yield) Graph 659

Copyright© 2014 Bloomberg Finance L.P.

30-May-2014 07:40:04

Źródło: Dom Maklerski BDM S.A., Bloomberg

INFORMACJE ZE SPÓŁEK

Kernel	<p>Spółka podała dane kwartalne.</p> <p>Przychody ze sprzedaży wyniosły w tym czasie 675 mln USD w stosunku do 597,5 mln USD rok wcześniej, co oznacza wzrost o 13%. Zysk EBITDA grupy wyniósł 30 mln USD, podczas gdy w analogicznym okresie roku poprzedniego wyniósł 45,1 mln USD. Oznacza to spadek o 33,5 proc. Spółka podała, że ujemne różnice kursowe obniżyły wynik EBITDA o 44,8 mln USD. Ostatecznie Kernel miał w 3Q 2013/14 r. 25,1 mln USD straty netto wobec 3,4 mln USD straty rok wcześniej. Kernel podał, że na wynik netto wpływ miała strata wywołana dewaluacją hrywny w wysokości 64,4 mln USD.</p> <p>Dodatkowo ze względu na ostrą dewaluację ukraińskiej hrywny oraz słabsze od oczekiwań wyniki segmentu rolnego, Kernel obniży szacunki dotyczące zysku EBITDA w roku finansowym kończącym się 30 czerwca 2014 r. do 170 mln USD z 250 mln USD poprzednio.</p> <p>Pomimo bardzo trudnej sytuacji na Ukrainie, Kernel podał, że „prowadzi normalną działalność zarówno na Ukrainie, jak i w Rosji” (żadne aktywa produkcyjne grupy nie znajdują się w obwodach donieckim i ługańskim, czy na Krymie).</p>
Dom Development	<p>Dom Development wprowadza do sprzedaży 224 lokale z II etapu warszawskiej inwestycji Apartamenty Saska nad Jeziorem. Oddanie do użytku II etapu zaplanowano na 4Q'15. W sprzedaży znajduje się już I etap tej inwestycji ze 168 mieszkaniami. Planowane oddanie do użytku I etapu to koniec 2Q'15. Łącznie na całym osiedlu ma powstać 631 lokali w trzech etapach.</p> <p>Spółka podała, że w I i II etapie powstają mieszkania o powierzchni od 29,5 m kw. do 149 m kw. Przedział cenowy kształtuje się od 8.350 do 14.100 PLN/m kw.</p>
Capital Partners	<p>WZA Capital Partners zdecyduje o skupie do 4,8 mln akcji własnych spółki, na co planuje wydać do 24 mln PLN. Zgodnie z planem zarząd spółki ma być upoważniony do skupu akcji do 31 maja 2019 roku.</p>
MS Zabrze	<p>W dniach 28 i 29 maja 2014 r. MS Zabrze wypowiedział 2 umowy zawarte z DBT Technologies na wykonanie montażu filtrów workowych spalin w elektrowniach opalanych węglem kamiennym w Kusile i Medupi (RPA), o zawarciu których informował raportem bieżącym nr 99/2012 z dnia 21 grudnia 2012 r. Jak podano w komunikacie, decyzję o wypowiedzeniu powyższych umów podjęto w związku z faktem, iż zamawiający nie wypełniał swoich podstawowych zobowiązań wynikających z zawartych kontraktów.</p> <p><i>BDM: Komunikat ze strony spółki zawiera dość suche uzasadnienie wypowiedzenia umów „faktem, iż zamawiający nie wypełniał swoich podstawowych zobowiązań wynikających z zawartych kontraktów”. Spółka nie podała co oznaczają „podstawowe zobowiązania” (płatności za wykonane prace...?). Nie poinformowano też jakie są konsekwencje zerwania umów i stan rozliczeń ze zleceniodawcą.</i></p> <p><i>Kontrakty z DBT Technologies zostały zawarte w pod koniec grudnia 2012 roku (termin realizacji do 1Q'16) i dotyczyły montażu maksymalnie 12 filtrów workowych spalin w będących w trakcie budowy największych na świecie elektrowniach opalanych węglem kamiennym w Medupi (103,5 mln ZAR ~ 30,0 mln PLN po dzisiejszym kursie) i Kusile (227,4 mln ZAR ~66,3 mln PLN). Sprzedaż zrealizowana na kontraktach w 2013 roku wyniosła 15,8 mln PLN a w 1Q'14 3% skonsolidowanych przychodów (czyli ok. 4,7 mln PLN). W sumie więc około 20-21 mln PLN (czyli max. 0,14 PLN/akcję).</i></p> <p><i>Tydzień temu w wypowiedzi dla PAP przedstawiciele spółki zapowiadali przekroczenie 800 mln PLN przychodów i utrzymanie zbliżonych do 1Q'14 marż (9,5% na zysku brutto ze sprzedaży i 6,9% na poziomie EBITDA). W naszych prognozach zakładamy na 2014 rok 804 mln PLN sprzedaży, 8,8% marży brutto ze sprzedaży i 5,3% marży EBITDA, co daje nam ok 13,5 mln PLN marginesu bezpieczeństwa na poziomie EBITDA.</i></p> <p><i>Elektrownie w Medupi i Kusile to gigantyczne projekty o mocy 4,8 GW każdy (6 jednostek po ok 800 MW), których właścicielem jest państwowa spółka Eskom. Projekty te mają opóźnienie (pierwszy blok w Medupi miał działać w 4Q'13) i przekroczyć swoje pierwotne budżety. Problemy dotyczyły m.in. kotłów (za które odpowiada Hitachi), systemu kontroli (Alstom) i strajków pracowników. Samo Hitachi zrzuciło winę m.in. na jakość lokalnych podwykonawców. DBT Technologies (spółka zależna amerykańskiego koncernu SPX Corporation) podaje na swojej stronie internetowej, że odpowiada m.in. za dostawę elementów ciśnieniowych kotłów i filtry.</i></p>
Budimex	<p>Mostostal Kraków, z grupy Budimexu, za 90 mln PLN wybuduje płytę lotniska regionalnego w Szymanach koło Szczytna. Firmę wybrała w przetargu spółka samorządowa Warmia i Mazury, która realizuje budowę lotniska.</p>
Boryszew	<p>Boryszew zakończył program skupu akcji własnych. Spółka kupiła (razem z podmiotem zależnym) 220 mln akcji, z czego 56,72 mln akcji zostało umorzone (przed scaleniem).</p> <p>Od 23 listopada 2011 r. do 29 maja 2014 r. spółka wydatkowała na skup akcji własnych prawie 130 mln PLN. Średnia cena nabycia jednej akcji wyniosła 0,59 PLN.</p>
Ciech	<p>KI Chemisty podniósł cenę w wezwaniu z 29,5 PLN/akcję do 31,0 PLN/akcję. Wezwanie kończy się dziś, 30 maja.</p> <p><i>BDM: wraz z wypłatą dywidendy wzywający płaci za akcję o 2,63 PLN więcej, co znacznie zwiększa prawdopodobieństwo powodzenia wezwania. Od samego początku ofertę spółki z grupy Kulczyka uważaliśmy za bardzo dobrą dla dużych akcjonariuszy spółki.</i></p>

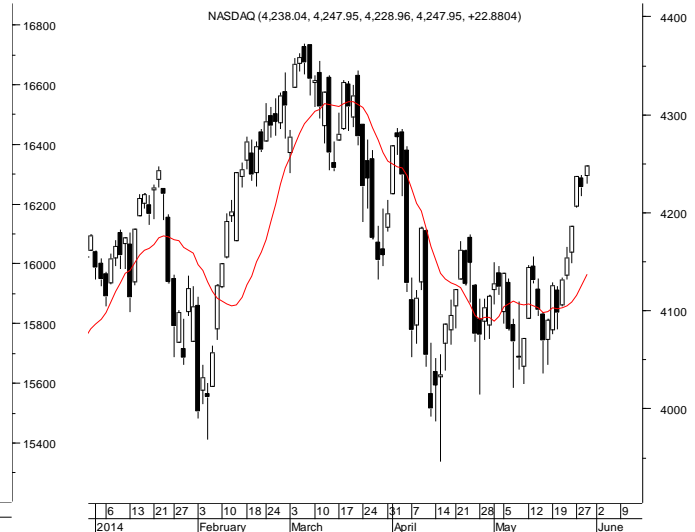
Źródło: Dom Maklerski BDM S.A., spółki, PAP

INDEKSY I WSKAŹNIKI

indeksy giełdowe								pozostałe wskaźniki							
indeks/ticker	data	kurs	zmiana				indeks/ticker	data	kurs	zmiana					
			1D	1M	3M	6M				1D	1M	3M	6M		
świat								surowce							
MSCI AC World	2014-05-29	420,0	0,4%	2,5%	3,8%	6,4%	Miedź	LME 3M	2014-05-29	6 944,0	0,1%	3,4%	-0,9%	-1,6%	
MSCI World	2014-05-29	1 706,2	0,4%	2,3%	3,3%	6,8%	Ropa	WTI Crude	2014-05-29	103,6	0,8%	4,5%	3,6%	11,6%	
MSCI EM	2014-05-29	1 038,2	0,1%	4,1%	8,2%	3,1%	Złoto	Spot \$/oz	2014-05-29	1 256,0	-0,2%	-2,9%	-5,0%	0,4%	
MSCI BRIC	2014-05-29	280,6	-0,3%	4,7%	7,5%	-0,7%	Aluminium	LME 3M	2014-05-29	1 840,0	0,6%	1,5%	4,9%	4,8%	
Europa Środkowa, Wschodnia i Południowa								obligacje i rynek pieniężny							
Polska	WIG	2014-05-29	52 187,2	0,7%	1,4%	-2,3%	-3,9%	Polska	5yr yield	2014-05-29	3,270	-0,7%	-10,3%	-11,9%	-13,3%
Polska	WIG20	2014-05-29	2 448,3	0,7%	0,8%	-1,6%	-4,1%	Polska	10yr yield	2014-05-29	3,647	-1,5%	-11,5%	-16,9%	-19,2%
Polska	mWIG40	2014-05-29	3 461,1	0,9%	3,8%	-1,1%	0,9%	Polska	WIBOR 3M	2014-05-29	2,620	0,0%	0,0%	0,4%	2,7%
Polska	sWIG80	2014-05-29	13 043,4	0,2%	1,0%	-9,3%	-12,6%	Polska	WIBOR 6M	2014-05-29	2,640	0,0%	0,0%	0,0%	1,5%
Węgry	BUX	2014-05-29	18 968,2	0,5%	8,2%	7,4%	1,3%	USA	10yr yield	2014-05-29	2,464	0,9%	-6,9%	-6,9%	-10,2%
Czechy	PX	2014-05-29	1 014,8	0,2%	0,9%	1,4%	-0,3%	Niemcy	10yr yield	2014-05-29	1,338	-3,7%	-10,7%	-17,6%	-21,0%
Bulgaria	Sofix	2014-05-29	593,8	0,6%	1,2%	2,6%	30,2%	Japonia	10yr yield	2014-05-29	0,576	-1,4%	-8,1%	-1,7%	-4,8%
Rosja	Micex	2014-05-29	1 447,4	1,5%	10,9%	0,3%	-2,1%	Hiszpania	10yr yield	2014-05-29	2,822	-2,4%	-8,1%	-19,6%	-31,5%
Rosja	RTS (USD)	2014-05-29	1 300,5	1,1%	14,0%	3,8%	-6,2%	Irlandia	10yr yield						
Rumunia	BET	2014-05-29	6 556,4	1,6%	9,0%	7,2%	8,9%	Portugalia	10yr yield	2014-05-29	3,548	-3,4%	-4,9%	-26,8%	-39,5%
Turcja	ISE 100	2014-05-29	77 995,4	1,7%	10,2%	29,1%	6,7%	Włochy	10yr yield	2014-05-29	2,405	-2,6%	-6,9%	-18,1%	-31,2%
Europa Zachodnia								kursy walut							
	Euro Stoxx 50	2014-05-29	3 246,2	0,0%	2,9%	5,3%	7,9%	EUR/PLN	2014-05-29	4,139	-0,4%	-1,5%	-0,5%	-1,5%	
W. Brytania	FTSE 100	2014-05-29	6 851,2	0,3%	2,0%	2,2%	5,4%	USD/PLN	2014-05-29	3,041	-0,5%	0,4%	0,9%	-1,9%	
Francja	CAC40	2014-05-29	4 531,6	0,1%	2,4%	4,9%	7,9%	CHF/PLN	2014-05-29	3,390	-0,4%	-1,5%	-1,0%	-0,7%	
Niemcy	DAX	2014-05-29	9 939,2	0,0%	3,7%	2,5%	5,7%	EUR/USD	2014-05-29	1,361	0,1%	-1,9%	-1,4%	0,4%	
Hiszpania	IBEX 35	2014-05-29	10 757,2	-0,2%	3,2%	7,4%	11,5%	USD/JPY	2014-05-29	101,610	-0,2%	-0,5%	-0,2%	-1,4%	
Holandia	AEX	2014-05-29	405,9	0,4%	3,5%	3,9%	4,7%								
Szwecja	OMX 30	2014-05-28	1 395,4	-0,2%	3,7%	5,4%	9,8%								
Austria	ATX	2014-05-28	2 514,8	0,2%	2,8%	-1,2%	-3,6%								
Ameryka Północna i Południowa															
USA	DJIA	2014-05-29	16 633,2	0,4%	1,4%	2,9%	5,1%								
USA	S&P500	2014-05-29	1 909,8	0,5%	2,5%	3,8%	7,4%								
USA	Nasdaq Comp	2014-05-29	4 225,1	0,5%	3,7%	-1,1%	5,3%								
Kanada	S&P/TSX	2014-05-29	14 611,0	-0,1%	0,2%	3,4%	10,5%								
Meksyk	IPC	2014-05-29	41 960,5	0,1%	3,4%	8,7%	-0,2%								
Brazylia	BOVESPA	2014-05-29	52 639,8	-0,8%	0,8%	10,9%	-0,5%								
Argentyna	MERVAL	2014-05-29	7 665,4	2,0%	14,6%	36,0%	37,9%								
Azja i Australia															
Japonia	NIKKEI 225	2014-05-29	14 681,7	0,1%	2,8%	-0,3%	-5,4%								
Hong Kong	Hang Seng	2014-05-29	23 010,1	-0,3%	3,6%	2,3%	-2,1%								
Chiny	Shanghai Comp	2014-05-30	2 040,6	-0,5%	1,2%	-0,6%	-7,9%								
Indie	BSE30	2014-05-29	24 234,2	-1,2%	8,1%	15,1%	17,2%								
Indonezja	JKSE	2014-05-28	4 985,6	0,4%	4,5%	9,2%	19,3%								
Izrael	TA 25	2014-05-29	1 397,3	-0,3%	0,7%	3,2%	2,6%								
Korea	Kospi	2014-05-29	2 012,3	-0,2%	2,4%	1,6%	-0,6%								
Australia	S&P/ASX 200	2014-05-29	5 519,5	-0,1%	1,5%	3,7%	6,7%								

Źródło: Bloomberg

RYNKI ZAGRANICZNE



Wydział Analiz i Informacji Dom Maklerski BDM S.A.

ul. 3-go Maja 23, 40-096 Katowice, Tel.: 032 208 14 12, analizy@bdm.com.pl

Opracowanie ma charakter czysto informacyjny i zostało opracowane na podstawie informacji uznanych przez autorów za wiarygodne. Zawarte w nim komentarze są subiektywnymi poglądami autorów. Opracowanie i zawarte w nim komentarze nie są podstawą żadnej rekomendacji kupna bądź sprzedaży w rozumieniu obowiązującego prawa i nie powinny być tak interpretowane. Publikowanie w prasie lub w Internecie całości lub części opracowania wymaga zgody sporządzających raport.