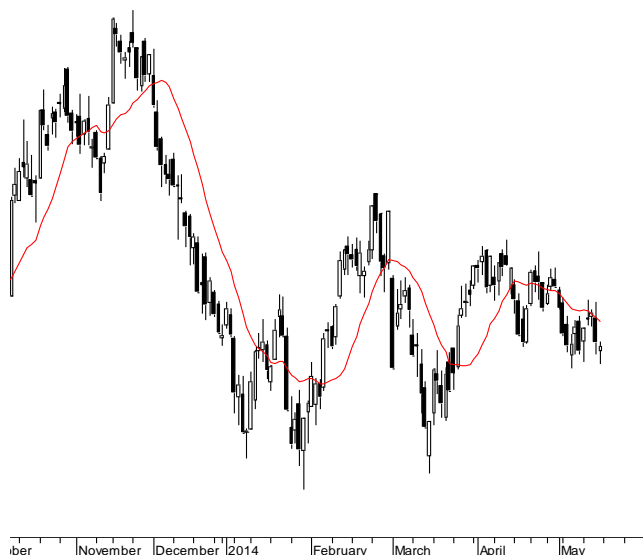


KONTRAKTY TERMINOWE NA WIG20

Wyniki sesji: piątek, 16 maja 2014

	Wartość	Zmiana		System:
Kurs otwarcia	2 373	-28 -1,17%		Aktualna pozycja – krótka, sygnał otwarcia długiej- 2395
Kurs zamknięcia	2 377	-3 -0,13%		Ostatnia zmiana sygnału z długiej na krótką- 2380
Kurs min.	2 361	-8 -0,34%		
Kurs max.	2 381	-34 -1,41%		
Wolumen obrotu	19 539	-5 370 -21,56%		Najbliższe poziomy oporu: 2417 2469 2500 2544
LOP	110 151	305 0,28%		Najbliższe poziomy wsparcia: 2357 2340 2300 2286

FW20 (2,373.00, 2,381.00, 2,361.00, 2,377.00, -3.00000)



WIG20 (2,398.46, 2,398.54, 2,376.64, 2,392.89, -2.67017)



Ostatni tydzień przed wyborami na Ukrainie

Miniony tydzień miał dwa oblicza. Od poniedziałku próbowaliśmy odbijać z lokalnych minimów. Sytuacja na Ukrainie, mimo że ciągle napięta, zniknęła z czołówek mediów, a indeksy na Wall Street (S&P500, DJIA) rozpoczęły kolejny marsz po nowe rekordy. Sił starczyło tylko na nieco ponad 50 pkt, a czwartek z 1,1% przeceną obnażył słabości naszego parkietu. W piątek ponownie wróciliśmy w rejony wspomnianych minimów, choć byki robiły wiele, aby ich nie pokonać. Niemniej nie zamazuje to krótko- i średnioterminowego negatywnego obrazu GPW. Na razie powiedzenie "sell in may..." pokazuje swoją skuteczność. FW20 stracił od początku miesiąca już 2,1%, a nowe lokalne dołki (2357 pkt) wydają się być tylko kwestią czasu. W minionym tygodniu zakończyliśmy sezon wyników kwartalnych spółek. W tym kluczowe będą wstępne odczyty przemysłowych PMI w głównych gospodarkach (czwartek). Ważne będą również liczne wystąpienia członków FOMC, a także publikacja protokołu z ostatniego posiedzenia komitetu. Zwykle rzuca on trochę światła na przyszłe decyzje FED. Rynek powinien baczniej spoglądać na Ukrainę. To ostatni tydzień przed zaplanowanymi na niedzielę wyborami. Można spodziewać się licznych prowokacji, a to dodatkowe ryzyka dla rynków. W czasie wyborów na granicy ukraińsko-rosyjskiej odbędą się... ćwiczenia lotnicze. My również pójdziemy na wybory (europarlament), choć bez żadnych emocji.

Krystian Brymora

RYNEK AKCJI

Wyniki sesji: piątek, 16 maja 2014

Indeks	52 tygodnie		Kurs otwarcia	Kurs zamknięcia	Zmiana [%]	Kurs min.	Kurs max.	Zakres wahań	Wartość obrotów [mln PLN]
	Kurs max.	Kurs min.							
WIG20	2 625,8	2 150,8	2 398,46	2 392,89	-0,11%	2 376,64	2 398,54	21,9	666,7
WIG30	2 764,4	2 416,9	2 557,62	2 558,34	0,05%	2 538,67	2 558,34	19,7	775,4
WIG50	3 291,1	2 959,0	3 024,91	3 003,33	-0,93%	2 985,46	3 029,75	44,3	83,1
WIG250	1 343,9	1 209,4	1 239,01	1 230,98	-0,53%	1 225,04	1 240,54	15,5	33,0
WIG-PL	56 438,7	44 326,5	52 095,02	52 162,09	-0,15%	52 011,06	52 162,09	151,0	
WIG	55 384,8	43 329,2	50 955,13	50 858,58	-0,17%	50 517,60	50 955,13	437,5	901,2

Spółka	Cena [PLN]	Mkt Cap [mln PLN]	zmiana %				zmiana % względem WIG30			
			dzienna	1M	3M	6M	dzienna	1M	3M	6M
ALIOR BANK	77,50	5 420	0,4%	-7,5%	-15,3%	2,0%	0,3%	-6,8%	-12,3%	8,6%
ASSECOPOL	44,17	3 666	-1,0%	-0,7%	-3,3%	-13,2%	-1,0%	-0,1%	-0,4%	-6,6%
BANK HANDLOWY	114,55	14 967	0,4%	1,1%	2,3%	-10,9%	0,4%	1,8%	5,2%	-4,3%
BOGDANKA	115,50	3 929	0,0%	-6,1%	-6,1%	-12,5%	-0,1%	-5,5%	-3,2%	-5,9%
BORYSZEW	4,51	992	0,7%	-2,0%	-18,0%	-13,3%	0,6%	-1,3%	-15,0%	-6,7%
BZ WBK	351,10	32 844	-1,5%	-8,8%	-14,3%	-7,2%	-1,6%	-8,1%	-11,4%	-0,6%
CCC	113,00	4 339	-0,1%	-10,2%	-13,0%	-5,8%	-0,1%	-9,5%	-10,0%	0,8%
CYFROWY POLSAT	21,15	13 526	-0,9%	4,9%	2,9%	7,4%	-1,0%	5,6%	5,8%	14,0%
ENEA	16,30	7 196	0,0%	8,7%	8,8%	6,4%	-0,1%	9,4%	11,8%	13,0%
EUROCASH	39,80	5 513	1,0%	-0,4%	-7,7%	-27,5%	1,0%	0,3%	-4,7%	-20,9%
GRUPA AZOTY	75,96	7 535	3,8%	35,6%	40,2%	-0,1%	3,7%	36,3%	43,2%	6,5%
GTC	7,30	2 565	0,6%	-1,6%	3,1%	-17,0%	0,5%	-0,9%	6,1%	-10,5%
ING BSK	124,00	16 132	-1,6%	-4,2%	-4,6%	3,8%	-1,6%	-3,5%	-1,7%	10,4%
JSW	46,08	5 410	1,3%	5,4%	-13,1%	-29,8%	1,2%	6,1%	-10,1%	-23,2%
KERNEL	26,53	2 114	0,0%	-7,9%	-24,4%	-38,7%	-0,1%	-7,2%	-21,5%	-32,1%
KGHM	113,90	22 780	-1,9%	1,3%	-1,3%	-5,5%	-1,9%	2,0%	1,7%	1,1%
LOTOS	37,99	4 934	0,5%	-1,8%	-2,3%	-5,0%	0,5%	-1,2%	0,6%	1,6%
LPP	7 823,50	14 326	0,3%	0,6%	-19,3%	-13,8%	0,3%	1,2%	-16,4%	-7,2%
mBANK	498,55	21 027	-1,6%	-4,0%	-5,2%	-10,7%	-1,6%	-3,3%	-2,3%	-4,1%
NETIA	5,39	1 875	0,7%	1,9%	8,0%	-0,7%	0,7%	2,6%	11,0%	5,9%
ORANGE POLSKA	10,44	13 701	2,1%	1,2%	1,4%	-5,9%	2,0%	1,8%	4,3%	0,6%
PEKAO	179,50	47 113	-1,6%	-7,3%	-7,0%	-6,0%	-1,7%	-6,6%	-4,0%	0,6%
PGE	21,06	39 377	2,7%	4,4%	13,8%	11,3%	2,7%	5,0%	16,8%	17,8%
PGNIG	4,85	28 615	2,8%	14,4%	-3,0%	-18,1%	2,7%	15,1%	0,0%	-11,5%
PKNORLEN	44,21	18 909	1,6%	1,5%	5,1%	-4,8%	1,6%	2,2%	8,1%	1,8%
PKOBP	38,80	48 500	-2,8%	-7,6%	-9,8%	-6,5%	-2,8%	-6,9%	-6,8%	0,1%
PZU	438,95	37 904	1,4%	2,2%	0,1%	-6,4%	1,4%	2,9%	3,1%	0,2%
SYNTHOS	4,65	6 153	-1,1%	-10,1%	-11,3%	-11,8%	-1,1%	-9,4%	-8,3%	-5,2%
TAURON	5,28	9 253	2,1%	4,1%	9,3%	-1,5%	2,1%	4,8%	12,3%	5,1%
TVN	15,90	5 553	-0,6%	-3,0%	-3,8%	4,6%	-0,7%	-2,4%	-0,8%	11,2%

KOMENTARZE

Komentarz po sesji

Niebezpieczna podaż na akcjach banków

Choć wczorajsza sesja w Stanach była dla rynków światowych bardzo istotna, zamknięcie indeksów amerykańskich niestety nie dało jednoznacznych sygnałów inwestorom. Handel w Europie wyraźnie odbywał się ze świadomością dużej niepewności co do losów Wall Street i na parkietach dominował kolor czerwony. Przepięta nie ominęła parkietu warszawskiego, lecz w przypadku naszego rynku podaż przede wszystkim skoncentrowała się na walorach PKO BP. Akcje banku przez cały dzień były słabsze od rynku i przy gigantycznych obrotach przekraczających 296 milionów złotych zakończyły sesję 2,7% spadkiem. Gorzej od rynku spisywały się też inne banki – Pekao, BZ WBK oraz mBank skończyły dzień 1,5% poniżej poziomu odniesienia potwierdzając wychodzenie kapitału z tej branży. Niestety nie jest to dobry prognostyk na kolejne dni. Zarówno neutralny, jak i oczywiście spadkowy koniec notowań w USA będą zwiastować dalszy spadek WIG20 w nowym tygodniu, a jedynie mocniejsze wzrosty Russell 2000 i S&P500 mogą nas uratować i pomóc w odbiciu naszej giełdy. Podsumowując tydzień należy jednak docenić poprawę na naszym szerokim rynku, a mimo słabej końcówki również WIG20 zamyka się powyżej poziomów z początku tygodnia, utrzymując się powyżej wsparcia 2371 punktów. Łatwo jest sobie wyobrazić odbicie w USA od początku tygodnia, utrzymanie siły przez rynki wschodzące i przejście akcji polskich banków torujące wzrosty w najbliższych dniach. Niestety jednak bez pomocy z zewnątrz w tym momencie krótkoterminowy stosunek zysku do ryzyka przesuwają się na korzyść niedźwiedzi. W szerszym horyzoncie natomiast niezmiennie póki nie pojawią się definitywnie sygnały sprzedaży w Stanach, zarówno rynki wschodzące jak i dojrzałe wciąż dają nam pole do wzrostów.

Piotr Kaczmarek, CFA

Komentarz przed sesją:

Niewielkie spadki w Warszawie

Piątek zakończył się niewielką korektą na warszawskim parkiecie. Blue chipy straciły 0,1%, kończąc sesję na poziomie 2392,9 pkt. Spadł także indeks szerokiego rynku, który znalazł się o 0,2% pod kreską. Podobnie zachowywał się niemiecki DAX, który obniżył się o 0,3%. Lepiej zaprezentowały się pozostałe europejskie indeksy. Londyńska FTSE wzrosła o 0,2%, a węgierski BUX o niecałe 1,1%. In plus sesję zakończyły także główne indeksy w USA. S&P500 wzrosło o 0,4%, a Nasdaq o 0,5%. Z globalnych rynków gorzej zachowała się tokijska Nikkei, która dzień zakończyła stratą rzędu 0,5%. Rosną również kontrakty terminowe na DJIA (+0,1%) oraz na S&P500 (+1,4%). Początek tygodnia przed eurowyborami nie będzie obfitował w istotne dane makroekonomiczne. Poznamy poziom inflacji w Nowej Zelandii oraz Czechach. Z krajowych informacji GUS ogłosi poziom przeciętnego zatrudnienia oraz wynagrodzenia. Polityczno-gospodarczym wydarzeniem dnia będzie rozpoczęcie piątej rundy negocjacji w sprawie transatlantyckiego porozumienia o wolnym handlu. Rozmowy dotyczące m.in. standardów bezpieczeństwa żywności czy energii potrwać do 23 maja. Ciekawe może się okazać także przemówienie byłego szefa FED w Centrum Prezydenckim im. George'a Busha, Bena Bernanke, który niedawno powiedział, że „nie spodziewa się, aby do końca jego życia stopy procentowe w USA wróciły do swojego długoterminowego, normalnego poziomu na poziomie ok. 4%. Większego wpływu danych makro można się spodziewać od środy (dane z Japonii). Spodziewam się, że WIG20 podtrzyma tendencję panującą od kilku sesji, tj. dosyć małych zmian, na co wpływ będzie miał brak istotnych bodźców ekonomicznych z zagranicy. W takim przypadku wsparcia możemy szukać na poziomie 2370 i 2350 pkt. Jeśli bykom udałoby się przebić barierę 2400 pkt, jest cień szansy na nieduże wzrosty

Adrian Górniak

INFORMACJE ZE SPÓŁEK

Action	Action zrezygnował z emisji akcji, ale przed wakacjami planuje emisję obligacji. Mimo, że emisja akcji nie dojdzie do skutku, spółka chce zrealizować prognozę w wariancie, który ją zakładał. Action Europe GmbH ma wypracować w 2014 r. ponad 138 mln EUR sprzedaży, a kupiony niedawno Lapado 100 mln EUR. Action rozpoczął pracę nad produkcją gier na tablety i smartfony.
JSW	Jastrzębska Spółka Węglowa planuje zmniejszyć CAPEX o łącznie 1,15 mld PLN do końca 2016 roku i nie wyklucza kolejnych redukcji wysokości nakładów na jesieni, jeśli utrzymać się będzie trudna sytuacja na rynku - poinformował dziennikarzy Robert Kozłowski, wiceprezes JSW. Spółka może w tym roku zadłużyć się na ponad 1,5 mld PLN. Ceny węgla koksowego JSW w 2Q'14 spadły jednocyfrowo q/q, czyli mniej niż spadły ceny benzynkowe - poinformował na konferencji wiceprezes spółki Grzegorz Czornik.
Getin Noble Bank	Getin Noble Bank ocenia, że w 2014 roku sprzedaż portfeli kredytów NPL może być wyższa niż zakładane wcześniej 1 mld PLN. Bank liczy na dalszą poprawę marży odsetkowej i chce ograniczyć sprzedaż kredytów hipotecyjnych do 50-60 mln PLN miesięcznie - poinformował Krzysztof Rosiński, prezes Getin Noble Banku.
Polimex	Polimex Mostostal kończy negocjacje z wierzycielami na temat restrukturyzacji zadłużenia. Maciej Stańczuk, p.o. prezesa spółki, liczy, że porozumienie, zakładające m.in. skonwertowanie części zadłużenia na akcje i nową emisję na dalszą działalność, zostanie zawarte do końca przyszłego tygodnia.
Vistal	Vistal Gdynia na koniec 1Q'14 miał w portfelu podpisane umowy o wartości 216 mln PLN i zamówienia bliskie pozyskania w wysokości 161 mln PLN - poinformował Robert Ruszkowski, wiceprezes spółki.
Solar	Zarząd Solar Company rekomenduje wypłatę 0,04 PLN dywidendy na akcję.
TIM	TIM oczekuje, że w kolejnych kwartałach jego sprzedaż będzie rosła w tempie zanotowanym w 1Q'14, kiedy obroty wzrosły o ponad 40% Spółka liczy także, że w całym roku wynik operacyjny będzie na plusie - wynika z komunikatu prasowego.
Elektrotim	Elektrotim oczekuje, że po 2Q'14 zmniejszy stratę zanotowaną w pierwszych trzech miesiącach roku, nie uda mu się jednak całkowicie jej odrobić. Wyniki w całym roku powinny być porównywalne do 2013 r. - poinformował Andrzej Diakun, prezes Elektrotimu. Spółka nie wyklucza akwizycji w tym roku. "Sytuacja po stronie popytowej jest trudniejsza niż jeszcze kwartał, czy dwa kwartały temu. Duże inwestycje, które zostały uruchomione lub miały się rozpocząć, zostały przyhamowane. Marże na razie są przeciętne i należy się spodziewać, że będą spadały" - powiedział Diakun.
Unibep	Zarząd Unibepu rekomenduje wypłatę dywidendy za 2013 rok w wysokości 0,12 PLN na jedną akcję.
Relpol	Zarząd Relpolu zarekomenduje wypłatę 0,25 PLN dywidendy na akcję.
Instal Kraków	Walne Zgromadzenie Instal Kraków zdecydowało o wypłacie w formie dywidendy 0,20 PLN na akcję.
Atrem	Proponowana dywidenda na akcję to 0,16 PLN.
Quercus TFI	Quercus TFI ogłosił ofertę zakupu do 6,24% akcji własnych. Oferowana przez spółkę cena akcji to 8,5 PLN za papier.

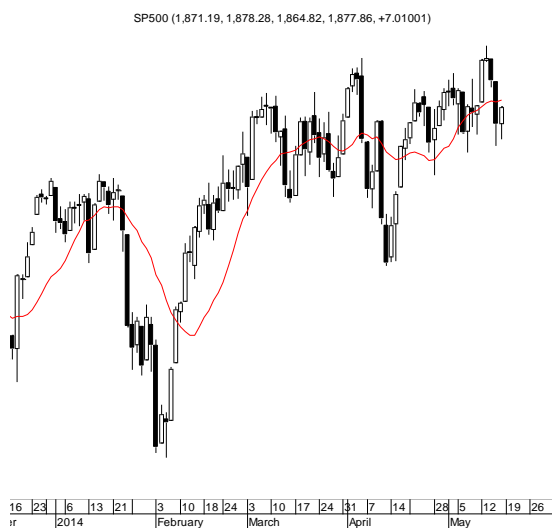
Źródło: Dom Maklerski BDM S.A., spółki, PAP

INDEKSY I WSKAŹNIKI

indeksy giełdowe								pozostałe wskaźniki							
indeks/ticker	data	kurs	zmiana				indeks/ticker	data	kurs	zmiana					
			1D	1M	3M	6M				1D	1M	3M	6M		
świat								surowce							
MSCI AC World	2014-05-16	414,4	0,1%	1,7%	3,6%	5,2%	Miedź	LME 3M	2014-05-16	6 885,0	-0,5%	4,0%	-3,7%	-1,8%	
MSCI World	2014-05-16	1 682,3	0,1%	1,6%	3,1%	5,3%	Ropa	WTI Crude	2014-05-16	102,0	0,5%	-1,3%	1,2%	9,1%	
MSCI EM	2014-05-16	1 029,1	0,3%	3,2%	8,4%	3,7%	Złoto	Spot \$/oz	2014-05-16	1 293,8	-0,1%	0,0%	-1,9%	1,5%	
MSCI BRIC	2014-05-16	278,1	0,2%	3,9%	7,4%	0,6%	Aluminium	LME 3M	2014-05-16	1 771,0	-2,1%	-5,5%	1,5%	-1,1%	
Europa Środkowa, Wschodnia i Południowa								obligacje i rynek pieniężny							
Polska	WIG	2014-05-16	50 944,5	-0,2%	-0,1%	-4,8%	-5,6%	Polska	5yr yield	2014-05-16	3,351	2,5%	-7,8%	-12,1%	-7,7%
Polska	WIG20	2014-05-16	2 395,6	-0,1%	0,3%	-3,2%	-5,7%	Polska	10yr yield	2014-05-16	3,771	0,2%	-8,4%	-16,8%	-13,9%
Polska	mWIG40	2014-05-16	3 388,9	-0,4%	0,9%	-5,2%	-1,4%	Polska	WIBOR 3M	2014-05-16	2,620	0,0%	0,0%	0,4%	2,7%
Polska	sWIG80	2014-05-16	12 604,3	-0,5%	-4,6%	-14,3%	-15,4%	Polska	WIBOR 6M	2014-05-16	2,640	-0,4%	0,0%	0,0%	1,5%
Węgry	BUX	2014-05-16	18 238,1	1,1%	5,9%	1,0%	-2,4%	USA	10yr yield	2014-05-16	2,523	1,4%	-7,3%	-7,9%	-6,8%
Czechy	PX	2014-05-16	981,0	0,6%	-0,6%	-2,9%	-1,2%	Niemcy	10yr yield	2014-05-16	1,330	1,8%	-12,2%	-19,9%	-22,6%
Bulgaria	Sofix	2014-05-16	591,6	-0,1%	-1,4%	2,5%	27,6%	Japonia	10yr yield	2014-05-16	0,584	-1,8%	-2,8%	-3,5%	-6,0%
Rosja	Micex	2014-05-16	1 392,3	0,7%	5,3%	-6,9%	-6,7%	Hiszpania	10yr yield	2014-05-16	2,953	-2,2%	-4,3%	-17,0%	-27,6%
Rosja	RTS (USD)	2014-05-16	1 262,0	0,7%	9,4%	-6,0%	-12,6%	Irlandia	10yr yield						
Rumunia	BET	2014-05-16	6 426,4	0,0%	2,5%	4,4%	8,7%	Portugalia	10yr yield	2014-05-16	3,741	1,1%	0,1%	-23,1%	-37,3%
Turcja	ISE 100	2014-05-16	75 228,4	-0,3%	3,8%	17,2%	2,5%	Włochy	10yr yield	2014-05-16	2,569	7,8%	0,2%	-18,1%	-27,3%
Europa Zachodnia								CDS							
	Euro Stoxx 50	2014-05-16	3 163,2	0,5%	2,5%	3,6%	6,2%								
W. Brytania	FTSE 100	2014-05-16	6 840,9	0,2%	4,7%	4,4%	4,5%								
Francja	CAC40	2014-05-16	4 444,9	0,4%	2,6%	4,4%	5,9%								
Niemcy	DAX	2014-05-16	9 656,1	-0,3%	3,3%	-0,3%	5,0%								
Hiszpania	IBEX 35	2014-05-16	10 365,0	1,1%	2,6%	4,7%	10,5%								
Holandia	AEX	2014-05-16	400,3	-0,2%	2,4%	1,7%	2,9%								
Szwecja	OMX 30	2014-05-16	1 385,8	-0,3%	4,1%	7,3%	10,6%								
Austria	ATX	2014-05-16	2 413,0	-0,6%	-2,3%	-8,6%	-7,7%								
Ameryka Północna i Południowa								kursy walut							
USA	DJIA	2014-05-16	16 446,8	0,3%	0,7%	2,7%	4,6%	EUR/PLN	2014-05-16	4,191	0,0%	0,3%	0,5%	0,2%	
USA	S&P500	2014-05-16	1 870,9	0,4%	1,0%	2,7%	5,5%	USD/PLN	2014-05-16	3,061	0,1%	1,0%	0,9%	-0,9%	
USA	Nasdaq Comp	2014-05-16	4 069,3	0,5%	0,3%	-3,3%	3,3%	CHF/PLN	2014-05-16	3,429	-0,2%	0,1%	0,3%	1,1%	
Kanada	S&P/TSX	2014-05-16	14 588,9	-0,5%	0,7%	4,0%	9,3%	EUR/USD	2014-05-16	1,369	-0,1%	-0,7%	-0,4%	1,2%	
Meksyk	IPC	2014-05-16	41 561,8	0,8%	2,6%	3,1%	3,0%	USD/JPY	2014-05-16	101,500	-0,1%	-1,1%	-0,8%	1,4%	
Brazylia	BOVESPA	2014-05-16	53 855,5	0,2%	5,4%	12,0%	1,0%								
Argentyna	MERVAL	2014-05-16	6 784,4	1,4%	7,0%	13,9%	24,4%								
Azja i Australia															
Japonia	NIKKEI 225	2014-05-19	14 096,6	-1,4%	-2,2%	-0,7%	-6,2%								
Hong Kong	Hang Seng	2014-05-16	22 712,9	-0,1%	0,6%	2,8%	-0,4%								
Chiny	Shanghai Comp	2014-05-16	2 026,5	0,1%	-3,7%	-4,2%	-5,0%								
Indie	BSE30	2014-05-16	24 121,7	1,0%	8,4%	18,6%	18,7%								
Indonezja	JKSE	2014-05-16	5 031,6	0,8%	4,1%	12,7%	17,4%								
Izrael	TA 25	2014-05-18	1 378,3	-0,4%	-1,2%	5,3%	4,7%								
Korea	Kospi	2014-05-19	2 013,4	0,2%	1,1%	3,8%	1,5%								
Australia	S&P/ASX 200	2014-05-16	5 479,0	-0,6%	1,9%	4,9%	4,4%								

Źródło: Bloomberg

RYNKI ZAGRANICZNE



Wydział Analiz i Informacji Dom Maklerski BDM S.A.

ul. 3-go Maja 23, 40-096 Katowice, Tel.: 032 208 14 12, analizy@bdm.com.pl

Opracowanie ma charakter czysto informacyjny i zostało opracowane na podstawie informacji uznanych przez autorów za wiarygodne. Zawarte w nim komentarze są subiektywnymi poglądami autorów. Opracowanie i zawarte w nim komentarze nie są podstawą żadnej rekomendacji kupna bądź sprzedaży w rozumieniu obowiązującego prawa i nie powinny być tak interpretowane. Publikowanie w prasie lub w Internecie całości lub części opracowania wymaga zgody sporządzających raport.