

KONTRAKTY TERMINOWE NA WIG20

Wyniki sesji: wtorek, 13 maja 2014

	Wartość	Zmiana		System:
Kurs otwarcia	2 401	19	0,80%	Aktualna pozycja – krótka, sygnał otwarcia długiej- 2405
Kurs zamknięcia	2 399	6	0,25%	Ostatnia zmiana sygnału z długiej na krótką- 2423
Kurs min.	2 395	32	1,35%	
Kurs max.	2 417	24	1,00%	
Wolumen obrotu	20 219	3 155	18,49%	Najbliższe poziomy oporu: 2417 2469 2500 2544
LOP	112 753	-878	-0,77%	Najbliższe poziomy wsparcia: 2357 2340 2300 2286



Byki opadły z sił

Po dobrym poniedziałku otwarcie wczorajszej sesji sugerowało kontynuację byczej passy. Optymiści jednak szybko zużyli amunicję. Tuż po godzinie 10 obserwowaliśmy, jak się później okazało, intradayowy szczyt (2417 pkt). Do końca handlu rynek pikował by zakończyć na 2399 pkt. Do sprzedaży spowodował słabszy odczyt nastrojów ZEW (piąty z rzędu!) czy wyniki amerykańskiej sprzedaży detalicznej za kwiecień (płasko vs 0,6% m/m oczek.). W rezultacie na wykresie powstała dość brzydka świeczka, z długim górnym cieniem. Sytuacja techniczna od paru dobrych tygodni jest bez zmian. Średnioterminowy trend jest boczny (2300-2500 pkt), a przynajmniej od kwietnia mamy krótkoterminowy trend spadkowy (na WIG20 od pół roku tkwimy pod linią trendu spadkowego- obecnie 2440 pkt). Nie ma na razie podstaw do jego zmiany. To co obserwowaliśmy w ostatnich dniach na dużych, wybranych spółkach to jedynie przyływ gorącego kapitału z zagranicy, być może zmieniający alokację ze Wschodu. Tam sytuacja jest dalej bardzo dynamiczna i poważna. Rynek wydaje się jej do końca nie rozumieć. Niemniej dla mnie podstawowym ryzykiem jest sytuacja na Wall Street. Mimo prób wyjścia na nowe szczyty S&P500 czy DJIA (udało się) pogląd na ten rynek nie uległ zmianie. Dalej obserwujemy liczne dywergencje i dopóki NASDAQ czy Russell nie złamią linii trendu spadkowego od marca'14, dopóty jesteśmy w korekcie całych wzrostów od 2011 roku. Niemniej krajowy rynek od tego czasu tkwił można powiedzieć w trendzie bocznym (WIG20 2200-2600 pkt) i przy słabości Wall Street może się on przeciągnąć o kolejne miesiące. O ile jest to raczej optymistyczny scenariusz dla byków, o tyle fatalny dla całego rynku.

Krystian Brymora

RYNEK AKCJI

Wyniki sesji: wtorek, 13 maja 2014

Indeks	52 tygodnie		Kurs otwarcia	Kurs zamknięcia	Zmiana [%]	Kurs min.	Kurs max.	Zakres wahań	Wartość obrotów [mln PLN]
	Kurs max.	Kurs min.							
WIG20	2 625,8	2 150,8	2 422,76	2 413,23	0,02%	2 411,86	2 431,16	19,3	859,6
WIG30	2 764,4	2 416,9	2 573,99	2 571,46	0,27%	2 569,07	2 583,89	14,8	879,6
WIG50	3 291,1	2 959,0	3 013,89	3 018,95	0,88%	3 009,58	3 027,84	18,3	67,6
WIG250	1 343,9	1 209,4	1 222,03	1 225,95	0,50%	1 220,52	1 228,63	8,1	46,9
WIG-PL	56 438,7	44 326,5	52 389,64	52 340,43	0,35%	52 340,43	52 389,64	49,2	-
WIG	55 384,8	43 329,2	51 099,93	51 047,96	0,30%	50 993,70	51 268,83	275,1	1 004,9

Spółka	Cena [PLN]	Mkt Cap [mln PLN]	zmiana %				zmiana % względem WIG30			
			dzienna	1M	3M	6M	dzienna	1M	3M	6M
ALIOR BANK	77,82	5 443	-0,1%	-3,3%	-15,9%	1,1%	-0,4%	-2,9%	-13,6%	3,8%
ASSECOPOL	44,90	3 727	0,7%	-0,3%	-3,2%	-12,4%	0,4%	0,1%	-0,9%	-9,6%
BANK HANDLOWY	114,00	14 895	0,7%	-0,4%	1,9%	-2,6%	0,4%	0,0%	4,1%	0,1%
BOGDANKA	116,95	3 978	0,8%	-3,6%	-2,2%	-9,5%	0,6%	-3,2%	0,0%	-6,8%
BORYSZEW	4,35	957	3,3%	-5,2%	-16,3%	-16,3%	3,1%	-4,8%	-14,1%	-13,6%
BZ WBK	362,00	33 863	-1,7%	-6,6%	-12,6%	-1,2%	-1,9%	-6,2%	-10,3%	1,5%
CCC	116,60	4 477	2,5%	-8,2%	-8,9%	-2,8%	2,2%	-7,8%	-6,7%	-0,1%
CYFROWY POLSAT	20,81	7 249	0,7%	2,1%	-0,7%	2,0%	0,4%	2,5%	1,6%	4,7%
ENEA	15,95	7 041	2,9%	6,3%	9,2%	8,6%	2,6%	6,7%	11,5%	11,3%
EUROCASH	40,04	5 547	0,7%	2,2%	-6,9%	-19,9%	0,5%	2,6%	-4,6%	-17,2%
GRUPA AZOTY	66,80	6 626	5,0%	19,3%	29,9%	-11,5%	4,7%	19,7%	32,2%	-8,8%
GTC	7,45	2 617	-0,3%	1,6%	3,8%	-7,5%	-0,5%	2,0%	6,0%	-4,7%
ING BSK	129,00	16 783	-0,2%	-1,0%	-4,1%	10,6%	-0,4%	-0,6%	-1,8%	13,3%
JSW	44,11	5 179	3,9%	-2,0%	-16,0%	-30,0%	3,6%	-1,6%	-13,7%	-27,3%
KERNEL	28,37	2 261	-0,8%	-4,5%	-23,3%	-33,7%	-1,1%	-4,1%	-21,1%	-31,0%
KGHM	116,80	23 360	0,0%	2,4%	3,8%	0,8%	-0,3%	2,8%	6,0%	3,5%
LOTOS	38,05	4 942	1,1%	-0,1%	-1,9%	-0,4%	0,9%	0,3%	0,3%	2,3%
LPP	7 900,00	14 466	-0,6%	-1,5%	-18,0%	-12,0%	-0,9%	-1,1%	-15,7%	-9,3%
mBANK	510,00	21 510	0,4%	0,4%	-4,7%	-1,0%	0,1%	0,8%	-2,4%	1,7%
NETIA	5,46	1 900	-0,7%	3,0%	9,2%	3,0%	-1,0%	3,4%	11,5%	5,7%
ORANGE POLSKA	10,35	13 583	0,5%	-2,4%	4,0%	2,2%	0,2%	-2,0%	6,3%	4,9%
PEKAO	182,70	47 953	0,2%	-7,0%	-5,8%	-2,8%	-0,1%	-6,6%	-3,6%	-0,1%
PGE	20,80	38 891	2,0%	6,3%	12,4%	13,7%	1,7%	6,7%	14,7%	16,4%
PGNIG	4,91	28 969	0,6%	14,2%	-2,0%	-15,3%	0,3%	14,6%	0,3%	-12,6%
PKNORLEN	44,24	18 922	0,0%	-0,1%	8,7%	1,7%	-0,3%	0,3%	10,9%	4,4%
PKOBP	40,28	50 350	-0,5%	-4,8%	-7,0%	-0,4%	-0,8%	-4,4%	-4,7%	2,3%
PZU	423,00	36 527	-1,5%	-0,4%	-4,6%	-5,7%	-1,8%	0,0%	-2,4%	-3,0%
SYNTHOS	4,85	6 418	1,9%	-6,4%	-4,2%	-6,2%	1,6%	-6,0%	-1,9%	-3,5%
TAURON	5,32	9 324	2,1%	6,4%	10,4%	5,1%	1,8%	6,8%	12,6%	7,9%
TVN	15,55	5 430	1,2%	-1,6%	-7,2%	2,8%	1,0%	-1,3%	-4,9%	5,6%

KOMENTARZE

Komentarz po sesji

Dystrybucja na akcjach WIG20

Wtorkową sesję zaczęliśmy w dobrych nastrojach będących odpowiedzią na rekordy indeksów na Wall Street. W pierwszej godzinie handlu byki przeprowadziły frontalny atak na całej szerokości rynku, dzięki czemu WIG20 zwyżkował z wysokimi obrotami dającymi nadzieję na bardzo mocną sesję. Ponadto zielony kolor dominował również na szerokim rynku, co sugerowała już wczorajsza sesja odwrotu mWIG40. Niestety w kolejnych godzinach notowań mimo stabilnego otoczenia zewnętrznego indeks WIG20 zaczął schodzić w dół i kontynuował ten proces aż do końca sesji. Duży inwestorzy postanowili dystrybuować akcje blue chips, z naciskiem na spółki finansowe, gdzie rzucały się w oczy duże obroty i gorsze zachowanie od rynku PKO i PZU. Stąd ostateczny 0,02% wzrost WIG20 przy bardzo dużych obrotach należy traktować negatywnie - nie ze względu na zmarnowanie szansy przez popyt (ten się pojawił), lecz ze względu na nadzwyczajną aktywność sprzedających. Na szczęście krajowy kapitał nie odpuścił w poszukiwaniu okazji wśród przecenionych ostatnio małych i średnich spółek i indeksy szerokiego rynku skończyły dzień wyraźnymi plusami. Tutaj najważniejsze są wyniki finansowe, które dziś pomogły m.in. akcjom MCI (+7,4%) czy Kopexu (+4,5%). Do końca tego tygodnia sprawozdania finansowe pomogą inwestorom w selekcji spółek do odbicia, które należy się niemal wszystkim walorom po ostatnich fatalnych tygodniach na szerokim rynku. Mimo rozczarowania dzisiejszym zachowaniem blue chips, podtrzymuję moje pozytywne nastawienie do rynku wynikające przede wszystkim z wciąż korzystnego otoczenia zewnętrznego, które w końcu powinno nas wyciągnąć do góry.

Piotr Kaczmarek, CFA

Komentarz przed sesją:

Wzrosty na GPW

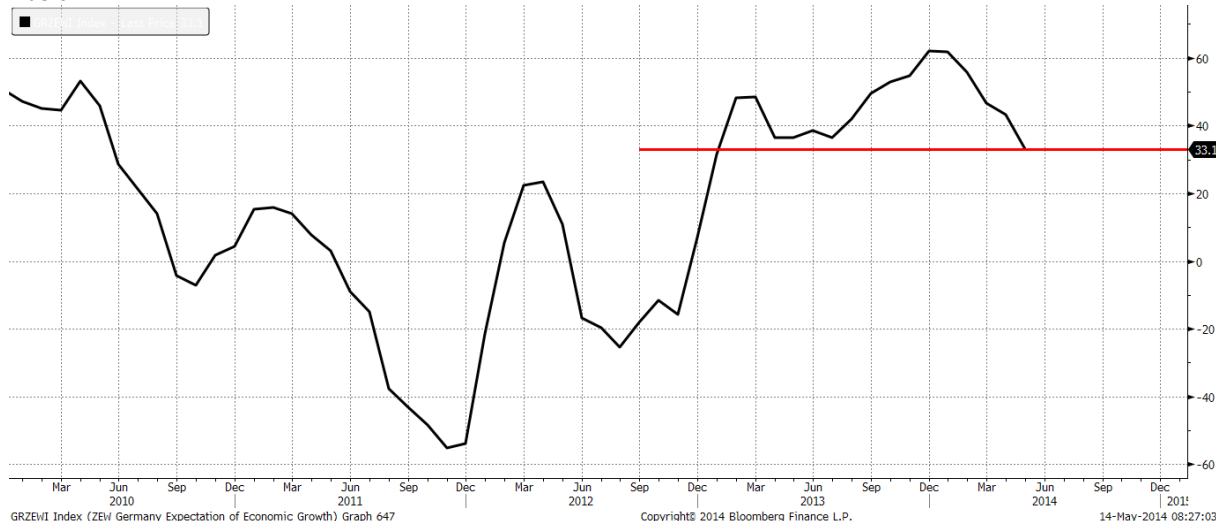
Wtorek był kolejnym dniem małych wzrostów na warszawskim parkiecie. Blue chips pozostały niemal bez zmian, jednak lepiej poradziły sobie małe i średnie spółki. WIG50 poprawił się o 0,9%, a WIG250 wzrósł o 0,5%. Przełożyło się to na indeks szerokiego rynku, który znalazł się o 0,3% nad kreską. Byki dominowały też na większych giełdach Europy. Niemiecki DAX zyskał 0,5%, a londyńska FTSE nieco ponad 0,3%. Spadków doświadczyli natomiast inwestorzy na Węgrzech, gdzie tamtejszy BUX spadł o 0,6%. Dzisiejsze notowania rozpoczną się od serii danych dot. inflacji konsumenckiej (Niemcy, Francja, Hiszpania, Słowacja). W Wielkiej Brytanii ogłoszone zostaną dane z rynku pracy (stopa bezrobocia, liczba wniosków o zasiłek) oraz kwartalny raport BoE nt. inflacji. Z krajowych danych istotne wydają się wskaźnik przyszłej inflacji wg BIEC oraz wskaźnik cen towarów i usług konsumpcyjnych. Z gospodarczo-politycznego punktu widzenia może być rozpoczynający się w Warszawie (na Stadionie Narodowym) dwudniowy szczyt Rady Gubernatorów Europejskiego Banku Odbudowy i Rozwoju. Swój udział zapowiedzieli m.in. Donald Tusk i Marek Belka, nie zabraknie też przedstawicieli Ukrainy – ministra finansów oraz szefa banku centralnego – oraz innych państw naszego regionu. Jak zwykle w okresie raportowania kwartalnego, także i dziś (przedostatni dzień) będziemy mieli do czynienia z prawdziwym wysypem sprawozdań. Sytuacja techniczna blue chipów pozostaje bez zmian. Jeśli inwestorom uda się obronić 2400 pkt., możliwe że WIG20 dotrze do progu 2430 pkt.

Adrian Górniak

WYKRES DNIA

Majowy odczyt indeksu nastrojów ZEW rozczarował (33,1 pkt vs 41 pkt oczek.). Jest to piąty z rzędu spadek i poziom najniższy od grudnia 2012 roku.

Indeks ZEW



Źródło: Dom Maklerski BDM S.A., Bloomberg

INFORMACJE ZE SPÓŁEK

Robyg	Grupa Robyg wprowadziła do sprzedaży nowe etapy w warszawskich inwestycjach: Osiedle Park Królewski, Osiedle Kameralne i Young City, na łącznie ok. 640 lokali - podała spółka w komunikacie.
ABC Data	ABC Data obecnie nie pracuje nad żadnymi akwizycjami, skupia się na rozwoju organicznym. Spółka jest zadowolona z wyników za kwiecień, ale wyraźna poprawa rezultatów spodziewana jest od 3Q'14 - poinformowali na konferencji przedstawiciele spółki.
Izolacja	Izolacja-Jarocin planuje scalenie akcji poprzez podwyższenie wartości nominalnej akcji z 0,07 PLN do 0,21 PLN - poinformowała spółka w projektach uchwał na WZ zwołanego na 11 czerwca.
Tele-Polska Holding	Tele-Polska Holding planuje w najbliższych dniach wznowić ofertę publiczną związaną z przenosinami na rynek główny GPW - poinformowali na konferencji przedstawiciele spółki. Spółka zamierza pozyskać z oferty około 20 mln PLN, sprzedając akcje po cenie 2,15 PLN.
Kopex	<p>Portfel zamówień Kopeksu na koniec pierwszego kwartału wyniósł 1,7 mld PLN i był on 2% niższy q/q i 13% wyższy r/r. Realizowane kontrakty pozwolą spółce poprawić rok do roku wyniki finansowe - powiedział na konferencji Józef Wolski, prezes Kopeksu.</p> <p>Ankietowani przez PAP analitycy wskazywali, że jednym z głównych ryzyk związanych z wynikami Kopeksu na rynku polskim w 2014 roku są problemy finansowe Kompanii Węglowej. "Kompania Węglowa jest i będzie kluczowym podmiotem w polskim górnictwie. Płynność finansowa KW ma bezpośrednie przełożenie na kondycję finansową całej branży producentów sprzętu dla górnictwa. Uważam, że niedawna transakcja KW z JSW ws. kopalni +Knurów-Szczygłowice+ powinna pozytywnie wpłynąć na płynność w branży i przynajmniej ten rok, pomimo, że będzie trudny, to nie powinien przynieść załamania na rynku" - powiedział prezes Kopeksu. "Dodatkowo spodziewam się, że w 2015 roku odbiją ceny węgla, które są obecnie na wyjątkowo niskich poziomach, a to również będzie miało pozytywny wpływ na rynek. W tej chwili grupa Kopex nie ma żadnych przeterminowanych płatności ze strony Kompanii Węglowej" - dodał. Prezes Wolski dodał, że w 2014 roku Kopex zamierza kontynuować proces restrukturyzacji grupy.</p>
Multimedia PL	Komisja Nadzoru Finansowego zatwierdziła prospekt emisyjny związany z ofertą publiczną Multimedia Polska - podała KNF w komunikacie.
Redan	Ukraina ciąży wynikiem odzieżowego Redanu. Tamtejsi klienci kupują rzadziej i za niższe kwoty. Dodatkowym problemem jest osłabienie hrywny. Na pozostałych rynkach spółka zanotowała w 1Q'14 wzrost sprzedaży w segmencie modowym. Przedstawiciele firmy oceniają, że wyniki grupy w tym roku, mimo zawirowań na Wschodzie, powinny być wyraźnie lepsze niż rok wcześniej.
MCI	MCI, które prognozowało na 2014 r. zwiększenie wartości aktywów netto na akcję do poziomu 16,5 PLN spodziewa się, że te szacunki mogą zostać przekroczone. Podtrzymuje planowaną wartość nowych inwestycji na poziomie co najmniej 305 mln PLN i uzyskanie co najmniej 100 mln PLN z wyjść z inwestycji - poinformowali przedstawiciele spółki.
Enea	W czerwcu Enea może wyemitować pierwszą transzę obligacji o wartości 0,5 mld PLN - poinformowała dziennikarzy Dalida Gefpert, członek zarządu ds. finansowych.
TVN	<p>Spółka miała 95,8 mln PLN EBITDA i 11,1 mln PLN zysku netto w 1Q'14. Konsensus wynosił odpowiednio 99,8 mln PLN i 11,3 mln PLN.</p> <p>Grupa TVN uruchomiła pierwszy etap uchwalonego przez kwietniowe walne zgromadzenie programu nabywania akcji własnych. Pierwszy etap obejmuje skup do 5 mln sztuk akcji własnych za cenę 20 PLN - podał TVN w komunikacie.</p>
PGE	<p>Spółka miała 1714 mln PLN EBITDA i 789 mln PLN zysku netto w 1Q'14. Konsensus wynosił odpowiednio 1764 mln PLN i 845 mln PLN.</p> <p>Grupa Kapitałowa PGE w swojej strategii zapisała, że chce utrzymać zysk EBITDA na poziomie 8-9 mld PLN w latach 2015-2020 oraz politykę wypłaty dywidendy na poziomie 40-50% skonsolidowanego rocznego zysku netto - poinformowała spółka w komunikacie. Rada nadzorcza PGE zatwierdziła we wtorek strategię grupy na lata 2014-2020. Łączne nakłady inwestycyjne grupy kapitałowej PGE w latach 2014-2020 wyniosą około 50 mld PLN.</p>

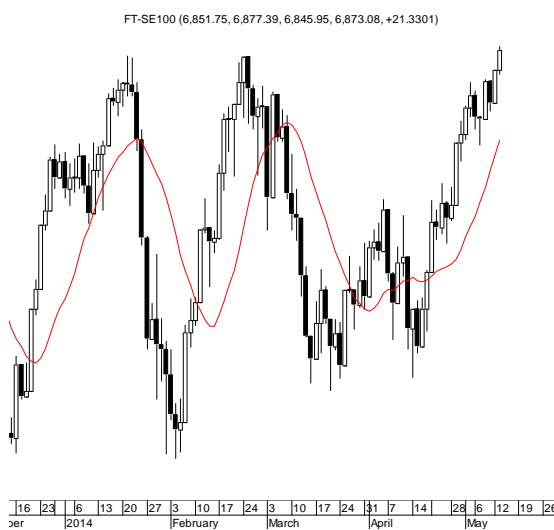
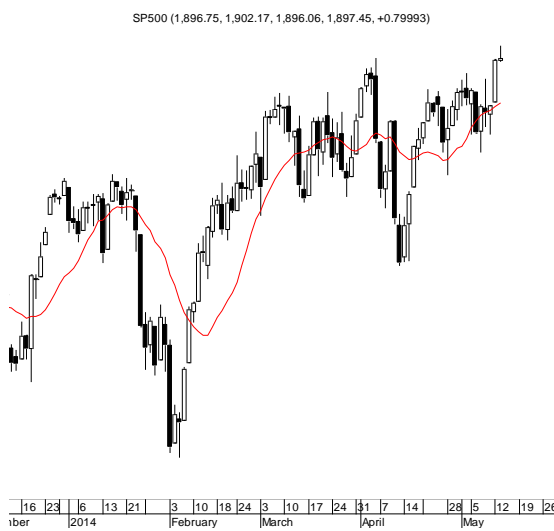
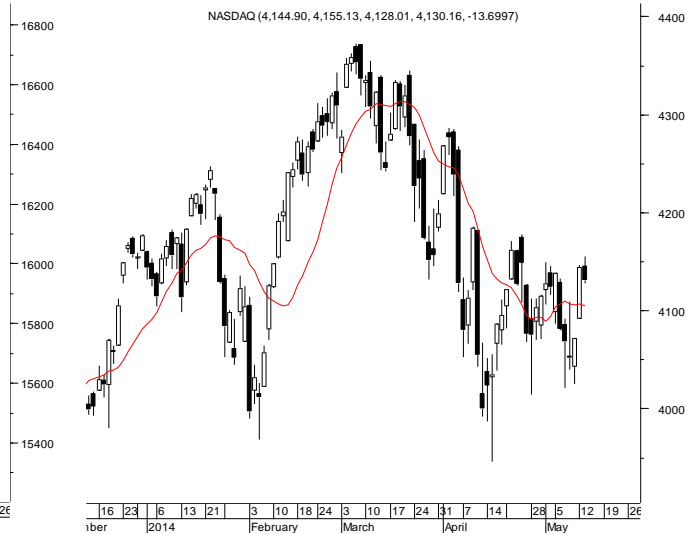
Tauron	Spółka miała 1088 mln PLN EBITDA i 396 mln PLN zysku netto w 1Q'14. Konsensus wynosił odpowiednio 975 mln PLN i 376 mln PLN.
Benefit	Spółka miała 2,7 mln PLN zysku netto w 1Q'14. Konsensus wynosił 2,0 mln PLN.
Kruk	Spółka miała 40,0 mln PLN zysku netto w 1Q'14. Konsensus wynosił 29,4 mln PLN.
Erbud	Erbud spodziewa się w 2014 r. wzrostu przychodów grupy, przy utrzymaniu marż na poziomie z 2013 r. Zarząd Erbudu jeszcze nie wypracował rekomendacji ws. dywidendy za 2013 r., a każdy scenariusz obecnie jest możliwy - poinformował PAP prezes Erbudu, Dariusz Grzeszczak. "Prognozę analityków 1,4 mld PLN przychodów i 25 mln PLN zysku na ten rok oceniam jako optymistyczną, rynek nadal jest trudny, euforii nie ma i spodziewam się, że marże w tym roku pozostaną na poziomie z 2013 roku". Grzeszczak poinformował, że ryzyko związane z pozwem ws Modlina nie jest odzwierciedlone w postaci rezerw w wynikach spółki.
Mediatel	Walne Zgromadzenie Mediatela zdecydowało o podwyższeniu kapitału zakładowego poprzez emisję 621 mln akcji serii M, które obejmie Hawe w zamian za wkład niepieniężny w postaci 100% udziałów w spółce Hawe Telekom - poinformowała spółka we wtorkowym komunikacie. Cena emisyjna akcji serii M wynosi 0,86 PLN.
Toya	Zarząd Toya rekomenduje, by z zysku za 2013 rok dywidenda na akcję wynosiła 0,19 PLN - podała spółka w komunikacie.
BOŚ	ING Otwarty Fundusz Emerytalny oraz ING Dobrowolny Fundusz Emerytalny zwiększyły zaangażowanie w Banku Ochrony Środowiska do 5,16% głosów na WZ - poinformował bank we wtorkowym komunikacie.
Ciech	Ciech wystąpił o zgodę obligatariuszy niewykupionych obligacji zagranicznych o zgodę na zmianę wybranych warunków umowy określającej warunki emisji tych obligacji - podała spółka w komunikacie. Ciech chce między innymi wydłużyć terminu, w którym ma zapewnić, by S.C. Uzinele Sodice Govora - Ciech Chemical Group SA spełniła określone wymogi dotyczące aktywów netto.
Action	Zarząd CCC rekomenduje, by z zysku osiągniętego w 2013 roku na dywidendę trafiło 61,44 mln zł, co daje 1,6 zł dywidendy na akcję - poinformowała spółka w komunikacie.
Action	Grupa Eurocash, której przychody w pierwszym kwartale spadły o 3,7% r/r, zakłada w 2Q'14 dalszy spadek sprzedaży r/r - poinformował w rozmowie z PAP Jacek Owczarek, członek zarządu i dyrektor finansowy Eurocashu. Spółka oczekuje, że jej tegoroczny wynik EBITDA zmieści się w konsensusie rynkowym. Jeśli w tym roku nie dojdzie do dużych akwizycji, to wskaźnik dług netto/EBITDA może spaść na koniec roku do poniżej 1x
PZU	Spółka miała 760,4 mln PLN zysku netto w 1Q'14. Konsensus wynosił 770,5 mln PLN. Zarząd PZU rekomenduje przeznaczenie łącznie na dywidendę 54 PLN na akcję - podała spółka w komunikacie. Spółka wypłaciła już w listopadzie 2013 r. zaliczkę na poczet dywidendy za 2013 r. w kwocie 20 PLN na akcję.
GTC	Spółka miała -1,1 PLN straty netto w 1Q'14. Konsensus wynosił +2,0 mln PLN.
Multimedia PL	Zysk netto Multimedia Polska spadł w 1Q'14 o 12% r/r do 12,6 mln PLN. <i>Źródło: Dom Maklerski BDM S.A., spółki, PAP</i>

INDEKSY I WSKAŹNIKI

indeksy giełdowe								pozostałe wskaźniki							
indeks/ticker	data	kurs	zmiana				indeks/ticker	data	kurs	zmiana					
			1D	1M	3M	6M				1D	1M	3M	6M		
świat								surowce							
MSCI AC World	2014-05-13	416,6	0,2%	3,7%	4,7%	7,2%	Miedź	LME 3M	2014-05-13	6 879,0	2,0%	3,1%	-3,2%	-1,4%	
MSCI World	2014-05-13	1 694,9	0,2%	4,0%	4,2%	7,4%	Ropa	WTI Crude	2014-05-13	101,7	1,1%	-1,5%	3,0%	7,5%	
MSCI EM	2014-05-13	1 015,8	0,7%	0,9%	8,7%	5,3%	Złoto	Spot \$/oz	2014-05-13	1 296,4	-0,1%	-2,3%	-1,7%	0,6%	
MSCI BRIC	2014-05-13	273,9	0,7%	0,4%	7,4%	2,3%	Aluminium	LME 3M	2014-05-13	1 787,0	1,4%	-5,1%	2,6%	-0,4%	
Europa Środkowa, Wschodnia i Południowa								obligacje i rynek pieniężny							
Polska	WIG	2014-05-13	50 897,3	0,3%	-2,6%	-4,3%	-3,1%	Polska	5yr yield	2014-05-13	3,399	-2,0%	-4,3%	-10,8%	-5,8%
Polska	WIG20	2014-05-13	2 412,7	0,0%	-1,7%	-2,7%	-1,9%	Polska	10yr yield	2014-05-13	3,830	-1,7%	-5,5%	-14,9%	-11,5%
Polska	mWIG40	2014-05-13	3 324,8	1,1%	-2,7%	-4,9%	-1,2%	Polska	WIBOR 3M	2014-05-13	2,620	0,0%	0,0%	0,4%	2,3%
Polska	sWIG80	2014-05-13	12 399,7	0,7%	-8,6%	-14,4%	-14,6%	Polska	WIBOR 6M	2014-05-13	2,650	0,0%	0,4%	0,4%	1,9%
Węgry	BUX	2014-05-13	18 237,1	-0,6%	0,9%	0,6%	-1,7%	USA	10yr yield	2014-05-13	2,609	-2,0%	-1,4%	-4,9%	-3,0%
Czechy	PX	2014-05-13	1 004,1	-1,0%	1,3%	-1,1%	0,6%	Niemcy	10yr yield	2014-05-13	1,421	-2,9%	-6,9%	-15,4%	-16,5%
Bulgaria	Sofix	2014-05-13	599,8	0,0%	-0,1%	4,5%	29,5%	Japonia	10yr yield	2014-05-13	0,612	0,2%	0,7%	2,2%	1,7%
Rosja	Micex	2014-05-13	1 385,3	0,7%	1,8%	-6,2%	-5,5%	Hiszpania	10yr yield	2014-05-13	2,902	-1,1%	-7,6%	-19,1%	-28,4%
Rosja	RTS (USD)	2014-05-13	1 254,3	1,6%	4,2%	-5,0%	-10,8%	Irlandia	10yr yield						
Rumunia	BET	2014-05-13	6 605,9	-0,2%	2,4%	3,6%	8,6%	Portugalia	10yr yield	2014-05-13	3,545	-0,9%	-9,4%	-28,3%	-40,2%
Turcja	ISE 100	2014-05-13	75 935,6	-0,2%	4,4%	20,5%	6,3%	Włochy	10yr yield	2014-05-13	2,445	0,9%	-8,6%	-22,6%	-31,2%
Europa Zachodnia								CDS							
	Euro Stoxx 50	2014-05-13	3 207,0	0,1%	4,4%	5,3%	8,5%								
W. Brytania	FTSE 100	2014-05-13	6 851,8	0,3%	5,1%	4,5%	5,5%								
Francja	CAC40	2014-05-13	4 493,7	0,3%	4,5%	5,9%	8,2%								
Niemcy	DAX	2014-05-13	9 702,5	0,5%	4,7%	1,6%	7,7%								
Hiszpania	IBEX 35	2014-05-13	10 567,0	0,2%	4,7%	6,1%	11,9%								
Holandia	AEX	2014-05-13	403,8	0,2%	3,6%	3,3%	5,1%								
Szwecja	OMX 30	2014-05-13	1 364,8	0,7%	3,5%	6,9%	11,6%								
Austria	ATX	2014-05-13	2 492,7	-0,6%	-0,2%	-4,5%	-4,6%								
Ameryka Północna i Południowa								kursy walut							
USA	DJIA	2014-05-13	16 695,5	0,1%	4,5%	4,8%	6,9%	EUR/PLN	2014-05-13	4,182	0,0%	0,1%	0,9%	-0,2%	
USA	S&P500	2014-05-13	1 896,7	0,1%	4,7%	4,2%	7,6%	USD/PLN	2014-05-13	3,053	0,4%	1,1%	0,9%	-1,9%	
USA	Nasdaq Comp	2014-05-13	4 143,9	-0,3%	3,4%	-2,3%	4,9%	CHF/PLN	2014-05-13	3,430	0,2%	-0,2%	1,2%	0,9%	
Kanada	S&P/TSX	2014-05-13	14 654,9	0,2%	3,1%	5,6%	11,4%	EUR/USD	2014-05-13	1,370	-0,4%	-0,9%	0,0%	1,7%	
Meksyk	IPC	2014-05-13	42 086,2	0,4%	4,8%	5,0%	7,2%	USD/JPY	2014-05-13	102,250	0,1%	0,4%	0,4%	2,3%	
Brazylia	BOVESPA	2014-05-13	54 052,9	-0,3%	3,9%	12,7%	3,2%								
Argentyna	MERVAL	2014-05-13	6 843,3	0,3%	6,5%	16,2%	32,0%								
Azja i Australia															
Japonia	NIKKEI 225	2014-05-13	14 425,4	2,0%	3,3%	0,0%	-0,1%								
Hong Kong	Hang Seng	2014-05-13	22 352,4	0,5%	-2,4%	1,7%	0,5%								
Chiny	Shanghai Comp	2014-05-13	2 050,7	-0,1%	-3,7%	-2,2%	-1,7%								
Indie	BSE30	2014-05-13	23 871,2	1,4%	5,5%	18,3%	18,6%								
Indonezja	JKSE	2014-05-13	4 921,4	0,2%	3,0%	10,6%	15,6%								
Izrael	TA 25	2014-05-13	1 375,1	0,7%	-0,7%	5,8%	6,0%								
Korea	Kospi	2014-05-14	1 982,9	0,9%	-0,7%	2,9%	2,1%								
Australia	S&P/ASX 200	2014-05-13	5 498,2	0,9%	1,5%	5,6%	5,7%								

Źródło: Bloomberg

RYNKI ZAGRANICZNE



Wydział Analiz i Informacji Dom Maklerski BDM S.A.

ul. 3-go Maja 23, 40-096 Katowice, Tel.: 032 208 14 12, analizy@bdm.com.pl

Opracowanie ma charakter czysto informacyjny i zostało opracowane na podstawie informacji uznanych przez autorów za wiarygodne. Zawarte w nim komentarze są subiektywnymi poglądami autorów. Opracowanie i zawarte w nim komentarze nie są podstawą żadnej rekomendacji kupna bądź sprzedaży w rozumieniu obowiązującego prawa i nie powinny być tak interpretowane. Publikowanie w prasie lub w Internecie całości lub części opracowania wymaga zgody sporządzających raport.