

**KONTRAKTY TERMINOWE NA WIG20**

Wyniki sesji: środa, 7 maja 2014				
	Wartość	Zmiana		System:
Kurs otwarcia	2 369	-27	-1,13%	Aktualna pozycja – krótka, sygnał otwarcia długiej- 2407
Kurs zamknięcia	2 379	2	0,08%	Ostatnia zmiana sygnału z długiej na krótką- 2423
Kurs min.	2 357	-14	-0,59%	
Kurs max.	2 387	-16	-0,67%	
Wolumen obrotu	29 932	9 414	45,88%	Najbliższe poziomy oporu: 2407 2469 2500 2544
LOP	112 545	3 221	2,95%	Najbliższe poziomy wsparcia: 2357 2340 2300 2286



**Interwencja Putina uratowała sesję**

Środową sesję uratowało złagodzone stanowisko prezydenta Putina. Po godzinie 15 prezydent Rosji wezwał separatystów na wschodzie Ukrainy do przełożenia niepodległościowego referendum zaplanowanego już na 11 maja. Jednocześnie poparł dążenia nowych władz do przeprowadzenia wyborów prezydenckich (25 maja) i zadeklarował wycofanie wojsk spod ukraińskiej granicy. Rynki zareagowały sowytymi zwyczajami, szczególnie na Wschodzie. RTS i MICEX zakończyły dzień odpowiednio 4,7% i 3,4% wzrostem. Bezpośrednio przed komunikatem zwyczajki sięgały 1,5%. U nas było znacznie skromniej. FW20 zakończył na 2379 pkt, czyli zaledwie 0,1% wzrostem. Niemniej jeszcze w południe straty wynosiły 0,8%. Minimum wypadło na 2357 pkt, czyli na dolnym ograniczeniu małego kanału spadkowego (flagi ?) od połowy marca i w okolicach 62% zniesienia marcowo/kwietniowych wzrostów (2364 pkt). Taki układ stwarza dobrą okazję do odreagowania, jednak nie wyżej niż 2407-2411 pkt, gdzie powinna się pojawić kolejna okazja do zajęcia krótkich pozycji. Wciąż bowiem średnioterminowa sytuacja techniczna sprzyja niedźwiedzim. Oświadczenie prezydenta Putina potrzebuje potwierdzenia w faktycznych działaniach i nie rozwiązuje problemów Ukrainy, dlatego reakcję rynku traktuje jako krótkoterminową. Na Wall Street z kolei małe i technologiczne spółki są już w trakcie całej korekty wzrostów od 2011 roku. Wczoraj Janet Yellen na forum Komisji Gospodarki amerykańskiego Kongresu próbowała nie zrobić "krzywdy" rynkom łagodząc swoje stanowisko co do kontynuacji ograniczania QE. Niemniej w takim tempie jak dotychczas QE skończy się na początku przyszłego roku i kolejnym krokiem będzie podwyżka stóp.

Krystian Brymora



RYNEK AKCJI

Wyniki sesji: środa, 7 maja 2014

Indeks	52 tygodnie		Kurs otwarcia	Kurs zamknięcia	Zmiana [%]	Kurs min.	Kurs max.	Zakres wahań	Wartość obrotów [mln PLN]
	Kurs max.	Kurs min.							
WIG20	2 625,8	2 150,8	2 382,41	2 389,43	0,01%	2 371,56	2 399,41	27,8	708,6
WIG30	2 764,4	2 416,9	2 531,75	2 533,74	-0,19%	2 517,09	2 542,91	25,8	760,3
WIG50	3 291,1	3 005,1	3 071,56	3 041,98	-1,54%	3 005,06	3 072,72	67,7	108,5
WIG250	1 343,9	1 223,9	1 252,25	1 239,63	-1,24%	1 223,89	1 252,25	28,4	40,1
WIG-PL	56 438,7	44 326,5	51 643,31	51 872,86	-0,50%	51 613,34	51 872,86	259,5	
WIG	55 384,8	43 329,2	50 718,50	50 646,36	-0,45%	50 258,57	50 741,23	482,7	916,9

Spółka	Cena [PLN]	Mkt Cap [mln PLN]	zmiana %				zmiana % względem WIG30			
			dzienna	1M	3M	6M	dzienna	1M	3M	6M
ALIOR BANK	78,80	5 511	0,1%	-10,1%	-12,0%	3,8%	0,2%	-7,1%	-11,0%	8,3%
ASSECOPOL	44,00	3 652	-0,1%	-4,0%	-5,6%	-15,3%	0,1%	-0,9%	-4,6%	-10,8%
BANK HANDLOWY	109,15	14 261	-1,6%	-5,9%	2,5%	-2,3%	-1,4%	-2,8%	3,5%	2,2%
BOGDANKA	124,50	4 235	2,8%	1,2%	4,9%	-2,8%	3,0%	4,3%	5,9%	1,7%
BORYSZEW	4,09	900	-3,3%	-17,9%	-19,8%	-19,8%	-3,1%	-14,8%	-18,8%	-15,3%
BZ WBK	359,10	33 592	-0,8%	-12,7%	-9,4%	-2,3%	-0,6%	-9,6%	-8,5%	2,2%
CCC	113,50	4 358	-5,4%	-13,4%	-6,4%	-5,3%	-5,2%	-10,3%	-5,4%	-0,8%
CYFROWY POLSAT	20,46	7 127	-1,3%	-2,0%	2,4%	-7,8%	-1,1%	1,1%	3,4%	-3,2%
ENEA	14,80	6 533	-0,8%	-5,4%	11,8%	2,1%	-0,6%	-2,3%	12,8%	6,7%
EUROCASH	39,60	5 483	1,3%	4,2%	-10,0%	-13,0%	1,5%	7,3%	-9,0%	-8,4%
GRUPA AZOTY	60,00	5 952	-0,5%	1,7%	17,4%	-24,1%	-0,3%	4,8%	18,4%	-19,5%
GTC	7,34	2 579	-0,8%	1,1%	1,9%	-3,9%	-0,6%	4,2%	2,9%	0,6%
ING BSK	128,90	16 770	-0,2%	-5,6%	-1,1%	9,5%	0,0%	-2,5%	-0,1%	14,0%
JSW	42,80	5 025	1,5%	-10,4%	-16,2%	-35,0%	1,7%	-7,3%	-15,2%	-30,5%
KERNEL	28,00	2 231	3,5%	-7,0%	-24,3%	-34,9%	3,7%	-3,9%	-23,4%	-30,4%
KGHM	110,80	22 160	0,0%	-0,6%	3,7%	-10,3%	0,1%	2,5%	4,7%	-5,8%
LOTOS	37,49	4 869	-1,1%	-2,4%	-1,5%	-2,5%	-0,9%	0,7%	-0,5%	2,0%
LPP	7 800,00	14 283	5,8%	-8,0%	-15,2%	-11,2%	6,0%	-4,9%	-14,2%	-6,6%
mBANK	490,15	20 672	1,9%	-7,3%	-6,7%	-2,7%	2,1%	-4,2%	-5,7%	1,8%
NETIA	5,42	1 886	0,4%	7,1%	12,0%	6,3%	0,6%	10,2%	13,0%	10,8%
ORANGE POLSKA	10,37	13 609	-0,1%	-1,2%	-3,5%	4,0%	0,1%	1,9%	-2,5%	8,5%
PEKAO	185,00	48 557	-0,1%	-6,4%	-0,5%	-3,5%	0,1%	-3,3%	0,5%	1,0%
PGE	19,65	36 741	-3,2%	0,8%	15,7%	10,2%	-3,0%	3,9%	16,6%	14,7%
PGNIG	4,83	28 497	0,6%	12,6%	-3,2%	-15,3%	0,8%	15,7%	-2,2%	-10,7%
PKNORLEN	43,50	18 605	-1,7%	0,2%	6,6%	-1,1%	-1,5%	3,3%	7,6%	3,4%
PKOBP	40,32	50 400	0,0%	-5,9%	-4,0%	-0,3%	0,2%	-2,8%	-3,0%	4,2%
PZU	429,00	37 045	0,2%	0,1%	-2,5%	-5,5%	0,3%	3,2%	-1,5%	-1,0%
SYNTHOS	4,69	6 206	0,4%	-7,1%	-9,8%	-9,6%	0,6%	-4,0%	-8,8%	-5,1%
TAURON	5,25	9 201	0,0%	2,7%	16,9%	5,6%	0,2%	5,8%	17,9%	10,2%
TVN	15,71	5 484	-1,8%	-5,6%	-3,3%	2,7%	-1,6%	-2,6%	-2,3%	7,2%

## KOMENTARZE

### Komentarz po sesji

#### Mała sesja odwrotu

Oceniając dzisiejszą sesję należałoby rozdzielić zachowanie blue chips oraz szerokiego rynku. Wśród małych i średnich spółek od kilku tygodni inwestorzy zniecierpliwieni niskimi obrotami oraz brakiem trendu wzrostowego ze strony WIG20 lekko wyprzedawali akcje, przez co indeksy szerokiego rynku powoli schodziły na coraz niższe poziomy cenowe. Po wczorajszym słabym zakończeniu notowań w USA dziś wśród warszawskich inwestorów pękła pewna psychologiczna granica dzieląca powolną wyprzedaż od panicznej ewakuacji. Przy skromnym spadku WIG20 szeroki rynek został dziś zdziesiątkowany - wiele mocnych fundamentalnie walorów z instytucjonalnym akcjonariatem bez problemu spadało po 3-5%, tym razem z podwyższonym obrotem świadczącym o kapitulacji. Tymczasem WIG20 oscylował na niewielkim minusie z podwyższonymi obrotami, które w końcu wskazały na przejmowanie akcji blue chips przez mocniejsze ręce. To powodowało, że końcówka sesji miała być bardzo istotna - mieliśmy szansę albo na dewastację całego rynku w końcówce, albo na sesję odwrotu. Pomogły gołębie wypowiedzi prezydenta Putina, które rynki finansowe odebrały jako pretekst do ataku popytu. I choć nerwowa pierwsza godzina handlu w USA próbowała nam przeszkadzać, ostateczny rezultat sesji uznaję za mały sukces byków. WIG20 mimo spadku w ciągu dnia zamknął się na symbolicznym plusie przy najwyższych obrotach od miesiąca i dzisiejsza sesja wygląda na dzień odwrotu generująca techniczny sygnał kupna z linią obrony poniżej dzisiejszego minimum. Indeksy szerokiego rynku zakończyły dzień ponad 1% minusem i potrafiły jedynie wygenerować dolne cienie, stąd ich odwrót nie jest tak przekonujący. Zwróciłbym uwagę na to, że obrót na WIG50 był najwyższy od końca marca, co z widoczną kapitulacją w ciągu dnia daje również mały plus bykom. Rynek teraz musi pójść za ciosem i wzrosnąć w końcówce tygodnia - wciąż jestem zdania, że zarówno rynki dojrzałe jak i wschodzące nie usprawiedliwiają naszej słabości z ostatnich tygodni i nagle poprawa, choć oczywiście jest niepewna, zdecydowanie się nam należy.

Piotr Kaczmarek, CFA

### Komentarz przed sesją:

#### Blue chipsy bez zmian

Wczorajsza sesja dla WIG20 zakończyła bez większych zmian, bowiem notowania zakończyliśmy na poziomie 2389,4 pkt. Indeks szerokiego rynku spadł natomiast o 0,5%. Wzrostami zakończyliśmy sesję w Niemczech, gdzie DAX wzrósł o 0,6%. Byki dominowały także na Węgrzech, gdzie BUX podniósł się o nieco ponad 1,8%. Dobrze zachowywał się też japońskie Nikkei, które znalazło się o 0,8% nad kreską. Mieszane odczucia można mieć patrząc na wyniki rynków w USA. S&P500 podniosło się o 0,6%, natomiast Nasdaq spadł o 0,3%. Kontrakty terminowe na indeksy w USA pozostają niemal bez zmian. Z danych makro poznaliśmy już stan produkcji przemysłowej w Niemczech, a podobne odczyty napłyną do nas także z Węgier, Hiszpanii i Turcji. Istotniejsze natomiast będą decyzja ECB ws. stóp procentowych (konsensus zakłada utrzymanie na dotychczasowym poziomie) oraz publiczne wystąpienie Janet Yellen, które będzie miało miejsce po godzinie 15. Dziś poznaliśmy wyniki kilku spółek (m. in. Ronson, Orbis, Bogdanka), a prawdziwe apogeum będzie miało miejsce w przyszłym tygodniu. Najbliższego wsparcia możemy się dopatrywać w okolicach 2340 pkt.

Adrian Górniak

## WYKRES DNIA

Po notowaniach gazu nie widać specjalnych obaw o konflikt ukraińsko-rosyjski i potencjalne zamknięcie tranzytu gazu przez Ukrainę. Gaz jest najtańszy od ... sierpnia 2011 roku (7,6 USD/MMBTU). To blisko 30% mniej niż w Polsce, gdzie ceny są regulowane. Taka sytuacja obniża konkurencyjność krajowego przemysłu chemicznego, w szczególności nawozowego.

### Cena gazu w Zeebrugge [USD/MMBTU]



Źródło: Dom Maklerski BDM S.A., Bloomberg

Wydział Analiz i Informacji Dom Maklerski BDM S.A.

ul. 3-go Maja 23, 40-096 Katowice, Tel.: 032 208 14 12, analizy@bdm.com.pl

Opracowanie ma charakter czysto informacyjny i zostało opracowane na podstawie informacji uznanych przez autorów za wiarygodne. Zawarte w nim komentarze są subiektywnymi poglądami autorów. Opracowanie i zawarte w nim komentarze nie są podstawą żadnej rekomendacji kupna bądź sprzedaży w rozumieniu obowiązującego prawa i nie powinny być tak interpretowane. Publikowanie w prasie lub w Internecie całości lub części opracowania wymaga zgody sporządzających raport.

## INFORMACJE ZE SPÓŁEK

<b>Orbis</b>	Spółka podała dane za 1Q'14.  <i>BDM: Wyniki są zbieżne z naszymi oczekiwaniami zarówno na poziomie EBIT jak i netto. Liczymy, że kolejne kwartały będą udane dla Orbisu i podtrzymujemy nasze całoroczne założenia. Rok 2014 będzie okresem bez istotnych wydarzeń jednorazowych wpływających na frekwencję. Zakładamy, że frekwencja w hotelach Orbisu wyniesie ok. 58.1%. Sytuacja w branży powinna dodatkowo pozwolić na efektywny wyższy poziom średniej ceny za pokój. Spodziewamy się, że średnioroczny ARR w 2014 roku wzrośnie do ok. 217 PLN (+3.3% r/r). Tym samym oczekujemy, że w 2014 roku przychody spółki wzrosną o 23 mln PLN i przekroczą 705 mln PLN. Pomimo lekkiego rozczarowania samym 1Q'14 wciąż prognozujemy, że wynik EBITDA za 2014 rok powinien przekroczyć poziom ok. 204 mln PLN.</i>
<b>LPP</b>	Założenia do programu motywacyjnego LPP zakładają, że będzie on uruchomiony jeśli zysk netto grupy na akcję za rok obrotowy 2014, będzie wyższy o co najmniej 10% r/r.
<b>Ferro</b>	Zarząd Ferro rekomenduje, aby 8,63 mln PLN z zysku za 2013 r. trafiło na wypłatę dywidendy, co daje 0,41 PLN/akcję.
<b>Apator</b>	WZA Apatora zdecyduje 16 czerwca, czy przeznaczy na dywidendę 19,9 mln PLN z zysku netto za 2013 r. Spółka wypłaciła już w grudniu zaliczkę na poczet dywidendy w wysokości 9,9 mln PLN, co dało 0,3 PLN/akcję. Do wypłaty zostałyby jej jeszcze 0,3 PLN.
<b>PHN</b>	Wiceminister skarbu, Paweł Tamborski, powiedział, że jest potencjalne grono chętnych na zakup pakietu PHN. Obecnie ministerstwo czeka na oferty cenowe.
<b>Forte</b>	Spółka planuje przeznaczyć na dywidendę z zysku za 2013 rok 35,6 mln PLN, co daje 1,5 PLN/akcję. Proponowanym dniem dywidendy jest 25 czerwca, a dniem jej wypłaty 9 lipca.
<b>Amica</b>	Prezes spółki zapowiedział, że Amica może zanotować w 2014 r. duży wzrost przychodów, do 1,9-2 mld PLN, i wyniku finansowego, jeśli nie pogorszy się znacząco sytuacja na rynku rosyjskim.  Zgodnie z nową strategią, Amica zakłada, że w 2018 r. wypracuje 900 mln EUR przychodów, a w 2023 r. wzrosną one do 1,2 mld EUR. Zgodnie ze strategią, EBITDA w 2018 r. ma osiągnąć poziom 78 mln EUR, a w 2023 roku 107 mln EUR.  Spółka planuje, że w latach 2014-2018 przeznaczy na inwestycje ok. 160 mln EUR. Jako główne kierunki inwestycji w strategii wskazano akwizycje i rozbudowę mocy fabryki kuchni. Na przejścia lokalnych marek i dystrybutorów Amica w latach 2015-2018 chce przeznaczyć 60 mln EUR. Spółka chce w ten sposób wchodzić na nowe rynki: Wielka Brytania, Francja, Włochy i Hiszpania.  Amica chce wypłacić w formie dywidendy 16% skumulowanego zysku netto wypracowanego w latach 2014-2018.
<b>Dom Development</b>	Dom Development rozpoczął sprzedaż 245 mieszkań w ramach osiedla Palladium położonego na warszawskim Tarchominie. Mają zostać one oddane do użytku w 3Q'15.  W ramach etapu o nazwie Odeon powstaną mieszkania o powierzchni od 31 m kw. do 71 m kw. Przedział cenowy mieszkań będzie kształtował się od 5.980 do 7.210 PLN/mkw. Około 80 mieszkań kwalifikuje się do programu Mieszkanie dla Młodych. Łącznie na całym osiedlu Palladium zaplanowano ok. 870 mieszkań.
<b>Ciech</b>	Ministerstwo Skarbu wskazało, że oferowana przez KI Chemisty cena za akcje Ciechu jest niższa od poziomów rynkowych, a inwestor powinien uwzględnić obserwowaną tendencję wzrostową na akcjach.
<b>Robyg</b>	WZA Robygu zdecydowało o wypłacie dywidendy za 2013 r. w wysokości 0,08 PLN/akcję. Dzień dywidendy ustalono na 14 maja, a dzień wypłaty na 29 maja.
<b>Radpol</b>	WZA Radpolu uchwaliło wypłatę 0,28 PLN/akcję z zysku za 2013 rok. Dzień dywidendy ustalono na 14 lipca, a dzień wypłaty na 1 sierpnia.

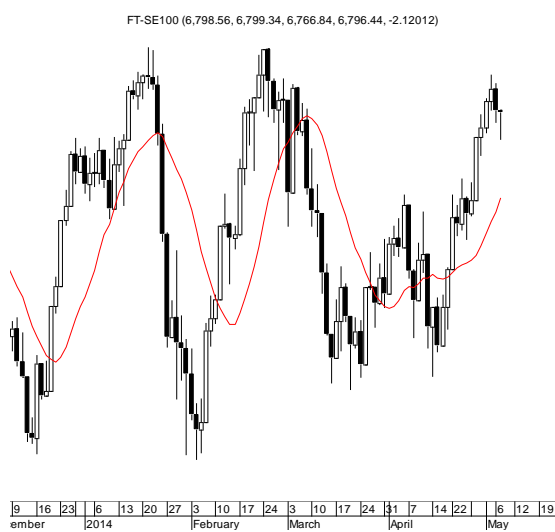
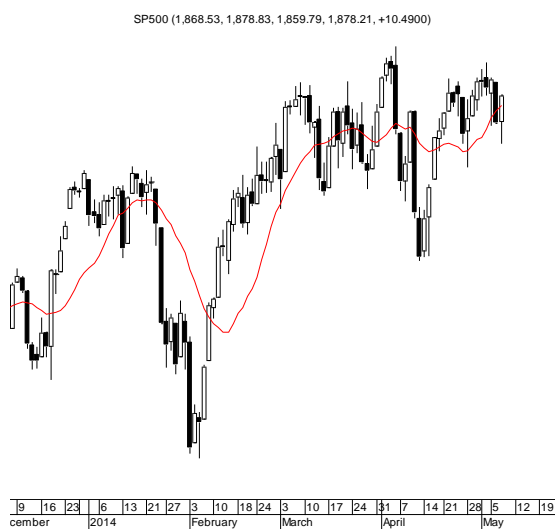
Źródło: Dom Maklerski BDM S.A., spółki, PAP

INDEKSY I WSKAŹNIKI

indeksy giełdowe								pozostałe wskaźniki							
			zmiana								zmiana				
	indeks/ticker	data	kurs	1D	1M	3M	6M		indeks/ticker	data	kurs	1D	1M	3M	6M
<b>świat</b>								<b>surowce</b>							
	MSCI AC World	2014-05-06	414,8	-0,3%	0,7%	6,8%	5,4%	Miedź	LME 3M	2014-05-06	6 719,0	1,1%	1,5%	-5,8%	-5,6%
	MSCI World	2014-05-06	1 689,8	-0,4%	0,7%	6,6%	6,1%	Ropa	WTI Crude	2014-05-06	99,5	0,0%	-0,3%	1,7%	6,3%
	MSCI EM	2014-05-06	1 001,0	0,3%	0,4%	8,6%	-0,3%	Złoto	Spot \$/oz	2014-05-06	1 307,5	-0,2%	0,8%	3,6%	0,0%
	MSCI BRIC	2014-05-06	267,7	0,5%	-0,5%	6,2%	-3,9%	Aluminium	LME 3M	2014-05-06	1 786,0	0,1%	-2,0%	4,3%	-2,0%
<b>Europa Środkowa, Wschodnia i Południowa</b>								<b>obligacje i rynek pieniężny</b>							
Polska	WIG	2014-05-06	51 198,4	-0,6%	-3,4%	-2,4%	-5,7%	Polska	5yr yield	2014-05-06	3,564	0,6%	0,7%	-5,0%	0,1%
Polska	WIG20	2014-05-06	2 405,9	-0,7%	-3,0%	-0,9%	-5,3%	Polska	10yr yield	2014-05-06	4,024	-0,1%	-1,5%	-9,0%	-4,8%
Polska	mWIG40	2014-05-06	3 395,9	-0,6%	-3,8%	-2,8%	-3,5%	Polska	WIBOR 3M	2014-05-06	2,620	0,0%	0,0%	0,4%	2,3%
Polska	sWIG80	2014-05-06	12 905,0	-0,8%	-6,9%	-12,3%	-13,7%	Polska	WIBOR 6M	2014-05-06	2,640	0,0%	0,0%	0,4%	1,5%
Węgry	BUX	2014-05-06	17 373,5	1,7%	-1,8%	-2,4%	-8,1%	USA	10yr yield	2014-05-06	2,591	-0,6%	-4,0%	-3,4%	-0,3%
Czechy	PX	2014-05-06	1 008,6	0,2%	0,4%	1,6%	-0,6%	Niemcy	10yr yield	2014-05-06	1,460	0,1%	-5,1%	-12,1%	-13,3%
Bulgaria	Sofix	2014-04-30	602,9	-0,2%	0,3%	10,1%	32,1%	Japonia	10yr yield	2014-05-06	0,611	0,0%	-1,1%	-1,5%	2,7%
Rosja	Micex	2014-05-06	1 318,6	1,6%	-4,5%	-10,0%	-12,0%	Hiszpania	10yr yield	2014-05-06	2,945	-1,3%	-7,4%	-17,9%	-27,3%
Rosja	RTS (USD)	2014-05-06	1 172,9	2,6%	-4,9%	-11,8%	-19,5%	Irlandia	10yr yield						
Rumunia	BET	2014-05-06	6 401,4	0,3%	-0,4%	0,8%	2,2%	Portugalia	10yr yield	2014-05-06	3,577	-0,9%	-7,7%	-27,5%	-38,5%
Turcja	ISE 100	2014-05-06	74 760,8	0,6%	4,1%	18,1%	0,7%	Włochy	10yr yield	2014-05-06	2,509	0,0%	-4,7%	-21,8%	-31,2%
<b>Europa Zachodnia</b>								<b>CDS</b>							
	Euro Stoxx 50	2014-05-06	3 171,3	-0,7%	-1,6%	5,7%	4,7%								
W. Brytania	FTSE 100	2014-05-06	6 822,4	-0,3%	1,8%	5,1%	2,7%								
Francja	CAC40	2014-05-06	4 462,7	-0,8%	-0,7%	6,5%	4,6%								
Niemcy	DAX	2014-05-06	9 529,5	-0,7%	-2,4%	2,3%	4,7%								
Hiszpania	IBEX 35	2014-05-06	10 477,0	0,0%	-1,3%	6,0%	8,5%								
Holandia	AEX	2014-05-06	397,4	-0,2%	-1,9%	3,1%	1,9%								
Szwecja	OMX 30	2014-05-06	1 358,6	-0,4%	-0,2%	6,8%	8,8%								
Austria	ATX	2014-05-06	2 502,0	-0,8%	-3,6%	-2,9%	-6,5%								
<b>Ameryka Północna i Południowa</b>								<b>kursy walut</b>							
USA	DJIA	2014-05-06	16 530,6	-0,8%	0,0%	5,5%	5,3%	EUR/PLN	2014-05-06	4,197	-0,2%	0,6%	0,5%	0,1%	
USA	S&P500	2014-05-06	1 884,7	-0,9%	0,2%	5,8%	6,5%	USD/PLN	2014-05-06	3,014	-0,5%	-0,7%	-1,6%	-3,6%	
USA	Nasdaq Comp	2014-05-06	4 138,1	-1,4%	-1,1%	0,8%	4,4%	CHF/PLN	2014-05-06	3,448	-0,1%	0,9%	1,1%	1,1%	
Kanada	S&P/TSX	2014-05-06	14 697,0	-0,6%	1,7%	7,3%	10,8%	EUR/USD	2014-05-06	1,393	0,4%	1,4%	2,1%	3,9%	
Meksyk	IPC	2014-05-06	41 047,9	1,0%	2,3%	3,1%	4,0%	USD/JPY	2014-05-06	101,580	-0,5%	-1,5%	-0,7%	3,1%	
Brazylia	BOVESPA	2014-05-06	53 446,2	0,6%	5,3%	12,7%	0,7%								
Argentyna	MERVAL	2014-05-06	6 888,4	-1,1%	7,0%	16,4%	24,8%								
<b>Azja i Australia</b>															
Japonia	NIKKEI 225	2014-05-02	14 457,5	-0,2%	-3,3%	-2,3%	2,7%								
Hong Kong	Hang Seng	2014-05-05	21 976,3	-0,9%	-1,9%	4,2%	-3,7%								
Chiny	Shanghai Comp	2014-05-06	2 028,0	0,0%	-1,5%	-0,2%	-5,2%								
Indie	BSE30	2014-05-06	22 508,4	0,3%	0,7%	10,9%	8,1%								
Indonezja	JKSE	2014-05-06	4 834,5	-0,1%	0,3%	10,3%	9,8%								
Izrael	TA 25	2014-05-04	1 379,9	-0,4%	-3,1%	5,6%	5,6%								
Korea	Kospi	2014-05-07	1 959,4	-0,1%	-1,9%	0,9%	-2,9%								
Australia	S&P/ASX 200	2014-05-06	5 481,4	0,4%	1,1%	8,7%	3,8%								

Źródło: Bloomberg

RYNKI ZAGRANICZNE



Wydział Analiz i Informacji Dom Maklerski BDM S.A.

ul. 3-go Maja 23, 40-096 Katowice, Tel.: 032 208 14 12, analizy@bdm.com.pl

Opracowanie ma charakter czysto informacyjny i zostało opracowane na podstawie informacji uznanych przez autorów za wiarygodne. Zawarte w nim komentarze są subiektywnymi poglądami autorów. Opracowanie i zawarte w nim komentarze nie są podstawą żadnej rekomendacji kupna bądź sprzedaży w rozumieniu obowiązującego prawa i nie powinny być tak interpretowane. Publikowanie w prasie lub w Internecie całości lub części opracowania wymaga zgody sporządzających raport.