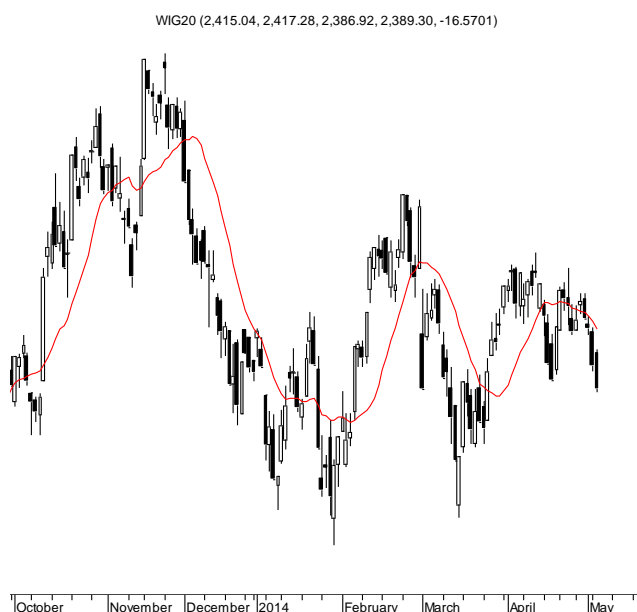


KONTRAKTY TERMINOWE NA WIG20

Wyniki sesji: wtorek, 6 maja 2014

	Wartość	Zmiana		System:
Kurs otwarcia	2 396	-18 -0,75%		Aktualna pozycja – krótka, sygnał otwarcia długiej- 2411
Kurs zamknięcia	2 377	-10 -0,42%		Ostatnia zmiana sygnału z długiej na krótką- 2423
Kurs min.	2 371	-14 -0,59%		
Kurs max.	2 403	-16 -0,66%		
Wolumen obrotu	20 518	3 103 17,82%		Najbliższe poziomy oporu: 2407 2469 2500 2544
LOP	109 324	1 011 0,93%		Najbliższe poziomy wsparcia: 2371 2340 2300 2286



Większa aktywność, ale kierunek ten sam

We wtorek aktywność była już większa niż w ostatnich sesjach, ale kierunek pozostał ten sam. Do południa kontrakt utrzymywał się jeszcze po zielonej stronie. Na uwagę zasługiwały rosnące indeksy na Wschodzie (RTS +2,6%, UX +1,4%). Było to raczej odreagowanie mocnej przeceny bowiem żadna istotna informacja nie napłynęła, oczywiście oprócz tej, że zaplanowane na 25 maja wybory prezydenckie na Ukrainie prawdopodobnie się nie odbędą (brak akceptacji parlamentu), co tylko podkreśla jak trudna jest tam sytuacja. Po przystąpieniu do handlu Amerykanów większość indeksów zapikowała. Do zamknięcia FW20 już się nie podniósł i zakończył na 2377 pkt (-0,4%). Minimum wypadło na 2371 pkt, czyli praktycznie został zrealizowany zasięg wspomnianej małej "M-ki" od 2407 pkt. Miejsce (kwietniowy dołek) może zachęcać do "zaczepnej l-ki", ale prawdopodobnie będzie to pułapka. Wciąż obowiązuje scenariusz spadkowy. Na Wall Street weszliśmy w okres korekty całych wzrostów od 2011 roku, co doskonale widać m.in. po spółkach technologicznych (NASDAQ złamał linię trendu, od marca buduje sekwencję coraz niżej położonych szczytów). Wczoraj Twitter, jeden z przedstawicieli branży, stracił blisko 18% (skończył się lockup z IPO. Do całej układanki nie pasuje jednak słabość dolara. Do brytyjskiego funta jest najslabszy od sierpnia 2009. Do euro jest bliski poziom 1,4 USD wyłamując tym samym... ponad 6 letnią linię trendu spadkowego. W obliczu zacieśnienia monetarnego w USA, rozważaniu QE na Starym Kontynencie czy perspektywy potencjalnego konfliktu militarnego to naprawdę dziwny atak byków. Brak racjonalnych przesłanek prowadzi więc do teorii nieco spiskowych. Być może swój udział w osłabianiu dolara mają... Rosjanie ?

Krystian Brymora

RYNEK AKCJI

Wyniki sesji: wtorek, 6 maja 2014

Indeks	52 tygodnie		Kurs otwarcia	Kurs zamknięcia	Zmiana [%]	Kurs min.	Kurs max.	Zakres wahań	Wartość obrotów [mln PLN]
	Kurs max.	Kurs min.							
WIG20	2 625,8	2 150,8	2 415,04	2 389,30	-0,69%	2 386,92	2 417,28	30,4	450,2
WIG30	2 764,4	2 416,9	2 562,78	2 538,46	-0,63%	2 536,73	2 566,20	29,5	471,0
WIG50	3 291,1	3 077,0	3 111,07	3 089,42	-0,56%	3 076,99	3 112,73	35,7	45,1
WIG250	1 343,9	1 253,4	1 265,92	1 255,17	-0,90%	1 253,38	1 268,35	15,0	22,6
WIG-PL	56 438,7	44 326,5	52 495,14	52 132,76	-0,64%	52 132,76	52 495,14	362,4	-
WIG	55 384,8	43 329,2	51 318,78	50 873,54	-0,63%	50 829,13	51 380,14	551,0	541,3

Spółka	Cena [PLN]	Mkt Cap [mln PLN]	zmiana %				zmiana % względem WIG30			
			dzienna	1M	3M	6M	dzienna	1M	3M	6M
ALIOR BANK	78,75	5 508	0,9%	-9,1%	-12,0%	3,1%	1,6%	-6,6%	-11,2%	8,2%
ASSECOPOL	44,05	3 656	-0,4%	-4,6%	-5,5%	-13,3%	0,3%	-2,1%	-4,7%	-8,1%
BANK HANDLOWY	110,95	14 497	-0,8%	-4,3%	4,2%	-0,9%	-0,2%	-1,8%	5,0%	4,2%
BOGDANKA	121,10	4 119	-0,7%	-1,5%	2,0%	-0,7%	0,0%	0,9%	2,8%	4,5%
BORYSZEW	4,23	931	-1,4%	-15,4%	-17,1%	-18,7%	-0,8%	-12,9%	-16,3%	-13,5%
BZ WBK	362,00	33 863	-1,6%	-12,3%	-8,7%	-2,9%	-1,0%	-9,9%	-7,9%	2,2%
CCC	120,00	4 608	-1,6%	-9,1%	-1,1%	-4,6%	-0,9%	-6,6%	-0,3%	0,5%
CYFROWY POLSAT	20,73	7 221	1,1%	-0,8%	3,8%	-7,5%	1,8%	1,7%	4,6%	-2,3%
ENEA	14,92	6 586	-1,8%	-5,6%	12,7%	1,4%	-1,1%	-3,1%	13,5%	6,5%
EUROCASH	39,10	5 414	-2,4%	1,9%	-11,1%	-16,6%	-1,8%	4,4%	-10,3%	-11,5%
GRUPA AZOTY	60,30	5 981	2,2%	2,2%	18,0%	-26,0%	2,8%	4,7%	18,8%	-20,9%
GTC	7,40	2 600	-1,6%	3,5%	2,8%	-5,2%	-1,0%	6,0%	3,6%	-0,1%
ING BSK	129,20	16 809	-2,2%	-2,9%	-0,8%	8,0%	-1,5%	-0,4%	0,0%	13,2%
JSW	42,18	4 952	1,6%	-11,8%	-17,4%	-35,9%	2,3%	-9,4%	-16,6%	-30,7%
KERNEL	27,05	2 155	-0,6%	-8,9%	-26,9%	-36,0%	0,1%	-6,4%	-26,1%	-30,8%
KGHM	110,85	22 170	0,0%	2,8%	3,8%	-10,8%	0,6%	5,3%	4,6%	-5,7%
LOTOS	37,90	4 922	1,5%	0,4%	-0,4%	-2,5%	2,1%	2,9%	0,4%	2,7%
LPP	7 371,00	13 497	1,0%	-12,8%	-19,9%	-17,2%	1,6%	-10,3%	-19,1%	-12,0%
mBANK	481,10	20 291	-3,0%	-10,9%	-8,4%	-4,7%	-2,4%	-8,4%	-7,6%	0,4%
NETIA	5,40	1 879	-0,7%	6,9%	11,6%	4,4%	-0,1%	9,4%	12,4%	9,6%
ORANGE POLSKA	10,38	13 622	1,4%	-1,1%	-3,4%	3,8%	2,0%	1,3%	-2,6%	9,0%
PEKAO	185,25	48 623	-2,3%	-6,4%	-0,4%	-4,5%	-1,7%	-3,9%	0,4%	0,6%
PGE	20,30	37 956	-2,7%	4,6%	19,5%	12,8%	-2,1%	7,1%	20,3%	17,9%
PGNIG	4,80	28 320	2,3%	11,9%	-3,8%	-14,9%	3,0%	14,4%	-3,0%	-9,7%
PKNORLEN	44,25	18 926	-0,3%	2,9%	8,4%	0,1%	0,3%	5,3%	9,2%	5,3%
PKOBP	40,30	50 375	-1,1%	-4,5%	-4,0%	-1,2%	-0,5%	-2,0%	-3,2%	3,9%
PZU	428,30	36 985	0,1%	-0,4%	-2,7%	-7,6%	0,7%	2,1%	-1,9%	-2,4%
SYNTHOS	4,67	6 180	0,6%	-7,5%	-10,2%	-11,4%	1,3%	-5,0%	-9,4%	-6,2%
TAURON	5,25	9 201	1,0%	4,0%	16,9%	4,8%	1,6%	6,4%	17,7%	10,0%
TVN	16,00	5 585	0,6%	-5,6%	-1,5%	1,6%	1,3%	-3,1%	-0,7%	6,7%

KOMENTARZE

Komentarz po sesji

Popytu cały czas nie widać

Dzisiejszą sesję uznaję za kolejne w ostatnim okresie rozczarowanie. Nie tyle samym czerwonym kolorem dominującym na parkiecie, a obrotami. Te mimo powrotu inwestorów zagranicznych pozostały niskie i świadczą o niechęci graczy do podejmowania większych decyzji. W gronie blue chips oznaczało to reakcje na ruchy niemieckiego DAXa, które kopiował w dużej mierze nasz rynek terminowy. Skoro natomiast indeks naszego zachodniego sąsiada dziś spadał, również WIG20 dostosował się do tego zniżkując na koniec dnia o 0,69%. obroty w gronie blue chips to zaledwie 450 milionów złotych i gdyby nie duże wymiany akcjami PGE w samej końcówce, ponownie nie przekroczylibyśmy i tak niskiej bariery 400 milionów złotych. Nasz parkiet zachowywał się dziś słabiej od kilku innych rynków wschodzących z naszego regionu, gdyż dość wyraźnymi wzrostami zakończyły dzień indeksy w Rosji Turcji i na Węgrzech. Problemem warszawskiej giełdy ponownie nie była jednak podaż, a popyt, co najlepiej odzwierciedla szeroki rynek. Na nim inwestorzy z dnia na dzień są coraz bardziej zniechęceni i przy słabo obstawionych arkuszach kupna walory osuwają się w dół nawet przy małych zleceniach sprzedaży. To przy niskiej płynności stwarza ryzyko małej paniki wśród małych i średnich spółek jeśli okazałoby się, że WIG20 zamiast spokojnego osuwania nagle stałby się celem mocniejszej podaży. Cały czas zakładam jednak, że w kolejnych tygodniach taki wariant jest mniej prawdopodobny. DAX i SP500 znajdują się w przy oporach w szerokich ruchach bocznych, nieźle zachowują się też ważniejsze dla nas rynki wschodzące. Choć technicznie dzisiejsza sesja otworzyła nam drogę do testowania 2350 i 2300 punktów przez WIG20, pozostają optymistą. Do mocnej poprawy potrzebny jest zaledwie jeden sygnał ze strony kupujących, czyli jednodniowy mocny wzrost z wysokim obrotem - bez niego opuszczony przez popyt rynek może dalej bezwiednie się osuwać, szczególnie w gronie małych i średnich spółek. .

Piotr Kaczmarek, CFA

Komentarz przed sesją:

Po bykach ani śladu

Wtorek na warszawskim parkiecie pokazał, że strona popytowa praktycznie nie ma głosu. WIG20 zamknął się ze stratą 0,7% (2389,3 pkt.). Również indeks szerokiego rynku znalazł się pod kreską, tracąc 0,6%. Na czerwono dzień zakończyliśmy także w Niemczech (-0,7%) oraz Londynie (-0,4%). Lepiej poradził sobie węgierski BUX, który wzrósł o niemal 1,7%. Na minusie sesję zakończyły też rynki globalne. W Japonii Nikkei straciło niemal 2,6%, w USA S&P500 spadł o 0,9%, a Nasdaq 1,4%. Tracą również kontrakty na amerykańskie indeksy (ok. 0,2%). Dzisiejsze notowania powinny być „wsparte” danymi makroekonomicznymi. Nad ranem poznaliśmy już stan zamówień w niemieckim przemyśle. W ciągu dnia napłyną do nas również informacje dot. produkcji przemysłowej w Czechach i Francji, a w USA zostaną ogłoszone wyniki z rynku pracy oraz rynku nieruchomości. Ok. godz. 16 00 ma odbyć się wystąpienie szefowej FED, Janet Yellen, która może być gwoździem programu. Również w kraju czeka nas wystąpienie przedstawicieli RPP oraz decyzja ws. stóp procentowych. W Katowicach rozpoczyna się 3-dniowy Europejski Kongres Gospodarczy, na którym powinien być także poruszony wątek ukraiński. Blue chips ciągle borykają się wyjątkowo niskim wolumenem, co zdecydowanie ogranicza potencjał do wzrostu. Naszemu rynkowi nie sprzyjają też wyniki pozostałych europejskich rynków oraz sytuacja geopolityczna za wschodnią granicą, która najmocniej oddziałuje na nasz parkiet. Najbliższego wsparcia możemy się doszukiwać w okolicach 2357 pkt.

Adrian Górniak

WYKRES DNIA

Twitter stracił wczoraj blisko 18% po tym jak skończył się lockup dla inwestorów sprzed IPO. Od szczytu w grudniu '13 papiery potaniały już o 58%, także przez rozczarowujące wyniki finansowe. Spektakularny spadek wyceny Twitera każe zrewidować modele wyceny pozostałych spółek technologicznych. Na NASDAQ od marca (-6,6%) rozbudowuje się korekta całych wzrostów od 2011 roku.

Twitter daily



Źródło: Dom Maklerski BDM S.A., Bloomberg

INFORMACJE ZE SPÓŁEK

Amika	Zarząd Amiki proponuje 3,5 PLN dywidendy/akcję.
ING BS	<p>Bank podał dane za 1Q'14.</p> <p>Wynik odsetkowy banku w 1Q'14 wyniósł 567,9 mln PLN i okazał się zbliżony do oczekiwań analityków. Wynik z prowizji wyniósł 276,1 mln PLN i był lepszy niż szacunki rynku, który spodziewał się 249,8 mln PLN. Ogółem zysk netto ING BSK wyniósł 254,6 mln PLN i był nieznacznie lepszy od konsensusu.</p>
Herkules	<p>Spółka podała wyniki za 1Q'14. Okazały się one słabsze r/r.</p> <p>Herkules spodziewa się jednak, że w 2Q'14 pokaże poprawę wyników r/r i podtrzymuje szacunki zakładające podwojenie zysku w całym 2014 roku (prezes spółki powiedział, że zysk na poziomie 6-7 mln PLN jest szacunkiem dość konserwatywnym).</p> <p>Zdaniem prezesa spółki rynek budowlany odżył i przechodzi w fazę dostawcy z fazy generalnego wykonawcy. Średnie wykorzystanie potencjału rok temu było na poziomie około 54%, a obecnie jest w granicach 80%. Dlatego spółce udaje się trochę podnosić ceny.</p> <p>Spółka myśli o akwizycjach, na które mogłaby przeznaczyć ok. 5-10 mln PLN. Liczy, że do końca roku sfinalizuje sprzedaż nieruchomości w Warszawie (spółka najprawdopodobniej w bieżącym roku nie sprzeda nieruchomości w Krynicy).</p>
Serinus	Serinus uzyskał w testach przepływ gazu powyżej 0,9 mln standardowych stóp sześciennych na Ukrainie, w strefie S7 w odwiercie Makiejewskoje-17. Oznacza to odkrycie nowego złoża, które nie było wcześniej eksploatowane w ramach żadnej z koncesji posiadanych przez spółkę.
Budimex	Oferta konsorcjum Budimeksu i Heilit+Woerner za 607,45 mln PLN brutto okazała się druga pod względem ceny w przetargu na zaprojektowanie i wybudowanie drogi ekspresowej S5 na odcinku Korzeńsko (bez węzła) do węzła Widawa Wrocław, zadanie 3. Najtańszą ofertę złożył Astaldi za 597,6 mln PLN. Budżet zamawiającego to 946,1 mln zł.(PAP)
Milestone Medical	<p>Milestone Medical planuje przeprowadzenie oferty publicznej akcji o wartości 6-7 mln USD i przeniesienie notowań z NewConnect na główny rynek GPW. W wyniki oferty Milestone chce osiągnąć kapitalizację na poziomie 92 mln USD.</p> <p>Milestone Medical jest producentem urządzenia wykorzystywanego do podawania leków w formie zastrzyków, które oczekuje na zgodę regulatora w USA i UE. Spółka została powołana jako joint-venture notowanej na rynku OTC w USA spółki Milestone Scientific oraz chińskiego Beijing 3H (Heart-Help-Health) Scientific Technology Co.</p>
Alior Bank	Alior Bank ocenia, że w ciągu roku w ramach T-Mobile Usługi Bankowe pozyska ponad 250 tys. klientów.
Kompania Węglowa	<p>W ciągu kilku tygodni zarząd Kompanii Węglowej ma ogłosić wstępny program dla spółki, który umożliwi w przyszłości unikanie problemów, w jakich znalazła się obecnie (brak pieniędzy na pensje).</p> <p>Zdaniem prezesa KW, spółka w najbliższych 2-3 latach nie jest w stanie wypracować takich dodatnich wyników, jakie miała przez ostatnie lata. Taras za konieczne uważa podniesienie wydajności i nie wyklucza zamykania nierentownych kopalń.</p>

Źródło: Dom Maklerski BDM S.A., spółki, PAP

INDEKSY I WSKAŹNIKI

indeksy giełdowe								pozostałe wskaźniki							
indeks/ticker	data	kurs	zmiana				indeks/ticker	data	kurs	zmiana					
			1D	1M	3M	6M				1D	1M	3M	6M		
świat								surowce							
MSCI AC World	2014-05-06	414,8	-0,3%	0,7%	6,8%	5,4%	Miedź	LME 3M	2014-05-06	6 719,0	1,1%	1,5%	-5,8%	-5,6%	
MSCI World	2014-05-06	1 689,8	-0,4%	0,7%	6,6%	6,1%	Ropa	WTI Crude	2014-05-06	99,5	0,0%	-0,3%	1,7%	6,3%	
MSCI EM	2014-05-06	1 001,0	0,3%	0,4%	8,6%	-0,3%	Złoto	Spot \$/oz	2014-05-06	1 307,5	-0,2%	0,8%	3,6%	0,0%	
MSCI BRIC	2014-05-06	267,7	0,5%	-0,5%	6,2%	-3,9%	Aluminium	LME 3M	2014-05-06	1 786,0	0,1%	-2,0%	4,3%	-2,0%	
Europa Środkowa, Wschodnia i Południowa								obligacje i rynek pieniężny							
Polska	WIG	2014-05-06	51 198,4	-0,6%	-3,4%	-2,4%	-5,7%	Polska	5yr yield	2014-05-06	3,564	0,6%	0,7%	-5,0%	0,1%
Polska	WIG20	2014-05-06	2 405,9	-0,7%	-3,0%	-0,9%	-5,3%	Polska	10yr yield	2014-05-06	4,024	-0,1%	-1,5%	-9,0%	-4,8%
Polska	mWIG40	2014-05-06	3 395,9	-0,6%	-3,8%	-2,8%	-3,5%	Polska	WIBOR 3M	2014-05-06	2,620	0,0%	0,0%	0,4%	2,3%
Polska	sWIG80	2014-05-06	12 905,0	-0,8%	-6,9%	-12,3%	-13,7%	Polska	WIBOR 6M	2014-05-06	2,640	0,0%	0,0%	0,4%	1,5%
Węgry	BUX	2014-05-06	17 373,5	1,7%	-1,8%	-2,4%	-8,1%	USA	10yr yield	2014-05-06	2,591	-0,6%	-4,0%	-3,4%	-0,3%
Czechy	PX	2014-05-06	1 008,6	0,2%	0,4%	1,6%	-0,6%	Niemcy	10yr yield	2014-05-06	1,460	0,1%	-5,1%	-12,1%	-13,3%
Bulgaria	Sofix	2014-04-30	602,9	-0,2%	0,3%	10,1%	32,1%	Japonia	10yr yield	2014-05-06	0,611	0,0%	-1,1%	-1,5%	2,7%
Rosja	Micex	2014-05-06	1 318,6	1,6%	-4,5%	-10,0%	-12,0%	Hiszpania	10yr yield	2014-05-06	2,945	-1,3%	-7,4%	-17,9%	-27,3%
Rosja	RTS (USD)	2014-05-06	1 172,9	2,6%	-4,9%	-11,8%	-19,5%	Irlandia	10yr yield						
Rumunia	BET	2014-05-06	6 401,4	0,3%	-0,4%	0,8%	2,2%	Portugalia	10yr yield	2014-05-06	3,577	-0,9%	-7,7%	-27,5%	-38,5%
Turcja	ISE 100	2014-05-06	74 760,8	0,6%	4,1%	18,1%	0,7%	Włochy	10yr yield	2014-05-06	2,509	0,0%	-4,7%	-21,8%	-31,2%
Europa Zachodnia								CDS							
	Euro Stoxx 50	2014-05-06	3 171,3	-0,7%	-1,6%	5,7%	4,7%								
W. Brytania	FTSE 100	2014-05-06	6 822,4	-0,3%	1,8%	5,1%	2,7%								
Francja	CAC40	2014-05-06	4 462,7	-0,8%	-0,7%	6,5%	4,6%								
Niemcy	DAX	2014-05-06	9 529,5	-0,7%	-2,4%	2,3%	4,7%								
Hiszpania	IBEX 35	2014-05-06	10 477,0	0,0%	-1,3%	6,0%	8,5%								
Holandia	AEX	2014-05-06	397,4	-0,2%	-1,9%	3,1%	1,9%								
Szwecja	OMX 30	2014-05-06	1 358,6	-0,4%	-0,2%	6,8%	8,8%								
Austria	ATX	2014-05-06	2 502,0	-0,8%	-3,6%	-2,9%	-6,5%								
Ameryka Północna i Południowa								kursy walut							
USA	DJIA	2014-05-06	16 530,6	-0,8%	0,0%	5,5%	5,3%	EUR/PLN	2014-05-06	4,197	-0,2%	0,6%	0,5%	0,1%	
USA	S&P500	2014-05-06	1 884,7	-0,9%	0,2%	5,8%	6,5%	USD/PLN	2014-05-06	3,014	-0,5%	-0,7%	-1,6%	-3,6%	
USA	Nasdaq Comp	2014-05-06	4 138,1	-1,4%	-1,1%	0,8%	4,4%	CHF/PLN	2014-05-06	3,448	-0,1%	0,9%	1,1%	1,1%	
Kanada	S&P/TSX	2014-05-06	14 697,0	-0,6%	1,7%	7,3%	10,8%	EUR/USD	2014-05-06	1,393	0,4%	1,4%	2,1%	3,9%	
Meksyk	IPC	2014-05-06	41 047,9	1,0%	2,3%	3,1%	4,0%	USD/JPY	2014-05-06	101,580	-0,5%	-1,5%	-0,7%	3,1%	
Brazylia	BOVESPA	2014-05-06	53 446,2	0,6%	5,3%	12,7%	0,7%								
Argentyna	MERVAL	2014-05-06	6 888,4	-1,1%	7,0%	16,4%	24,8%								
Azja i Australia															
Japonia	NIKKEI 225	2014-05-02	14 457,5	-0,2%	-3,3%	-2,3%	2,7%								
Hong Kong	Hang Seng	2014-05-05	21 976,3	-0,9%	-1,9%	4,2%	-3,7%								
Chiny	Shanghai Comp	2014-05-06	2 028,0	0,0%	-1,5%	-0,2%	-5,2%								
Indie	BSE30	2014-05-06	22 508,4	0,3%	0,7%	10,9%	8,1%								
Indonezja	JKSE	2014-05-06	4 834,5	-0,1%	0,3%	10,3%	9,8%								
Izrael	TA 25	2014-05-04	1 379,9	-0,4%	-3,1%	5,6%	5,6%								
Korea	Kospi	2014-05-07	1 959,4	-0,1%	-1,9%	0,9%	-2,9%								
Australia	S&P/ASX 200	2014-05-06	5 481,4	0,4%	1,1%	8,7%	3,8%								

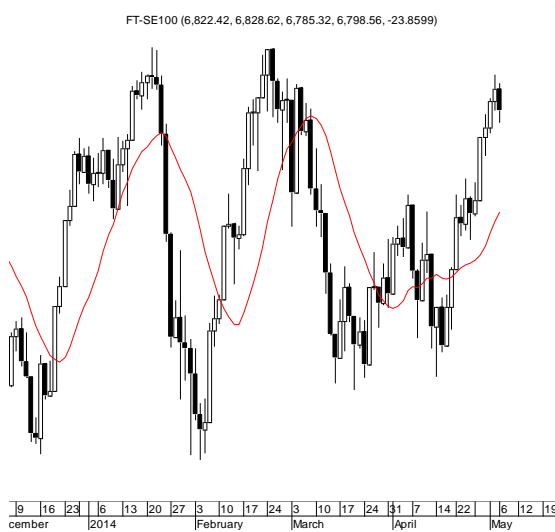
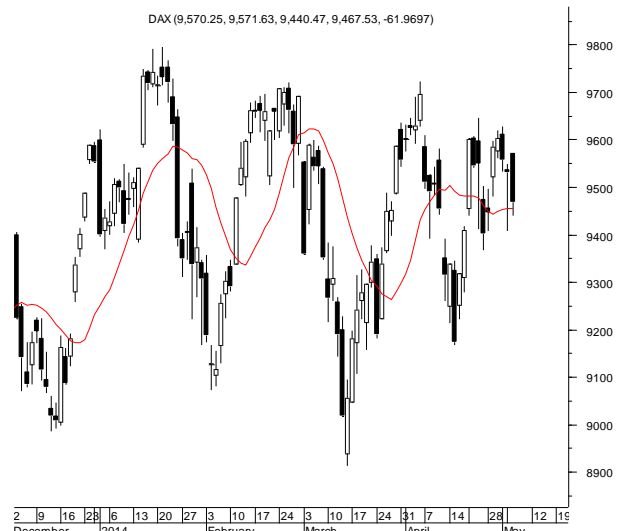
Źródło: Bloomberg

Wydział Analiz i Informacji Dom Maklerski BDM S.A.

ul. 3-go Maja 23, 40-096 Katowice, Tel.: 032 208 14 12, analizy@bdm.com.pl

Opracowanie ma charakter czysto informacyjny i zostało opracowane na podstawie informacji uznanych przez autorów za wiarygodne. Zawarte w nim komentarze są subiektywnymi poglądami autorów. Opracowanie i zawarte w nim komentarze nie są podstawą żadnej rekomendacji kupna bądź sprzedaży w rozumieniu obowiązującego prawa i nie powinny być tak interpretowane. Publikowanie w prasie lub w Internecie całości lub części opracowania wymaga zgody sporządzających raport.

RYNKI ZAGRANICZNE



Wydział Analiz i Informacji Dom Maklerski BDM S.A.

ul. 3-go Maja 23, 40-096 Katowice, Tel.: 032 208 14 12, analizy@bdm.com.pl

Opracowanie ma charakter czysto informacyjny i zostało opracowane na podstawie informacji uznanych przez autorów za wiarygodne. Zawarte w nim komentarze są subiektywnymi poglądami autorów. Opracowanie i zawarte w nim komentarze nie są podstawą żadnej rekomendacji kupna bądź sprzedaży w rozumieniu obowiązującego prawa i nie powinny być tak interpretowane. Publikowanie w prasie lub w Internecie całości lub części opracowania wymaga zgody sporządzających raport.