

KONTRAKTY TERMINOWE NA WIG20

Wyniki sesji: wtorek, 29 kwietnia 2014

	Wartość	Zmiana		System:
Kurs otwarcia	2 429	15	0,62%	Aktualna pozycja – długa, sygnał otwarcia krótkiej- 2422
Kurs zamknięcia	2 437	14	0,58%	Ostatnia zmiana sygnału z krótkiej na długą- 2424
Kurs min.	2 425	13	0,54%	
Kurs max.	2 444	14	0,58%	
Wolumen obrotu	17 923	5 311	42,11%	Najbliższe poziomy oporu: 2469 2500 2544 2637
LOP	108 577	544	0,50%	Najbliższe poziomy wsparcia: 2400 2376 2340 2300



Decyzja FOMC i PKB w centrum uwagi

Wtorkowy handel był ciekawszy, ale nie przyniósł przełomu. Wzrosły obroty i aktywność, a indeks bazowy ponownie doszedł w rejony blisko półrocznej linii trendu spadkowego. Bykom w tym miejscu zabrakło odwagi bowiem otoczenie zewnętrzne sprzyjało. DAX poszedł w górę o 1,5% i powrócił w rejony niedawnego szczytu. Impulsem dla rynku okazały się dane o inflacji w Niemczech. Odczyt wypadł nieznacznie poniżej oczekiwań (-0,2% m/m, +1,3% r/r), co rozbudziło apetyty na działania EBC. Generalnie od jakiegoś czasu presja rynku wisi nad Mario Draghim, ale podejmowanie jakiejś radykalnej decyzji na tym etapie cyklu koniunkturalnego byłoby co najmniej dziwne i podważające kompetencje banku. FED tymczasem od grudnia'13 ogranicza QE. Dziś wieczorem poznamy kolejną decyzję. Wcześniej opublikowane zostaną wstępne dane o PKB za 1Q'14 (oczek +1,2% ann.) i raport ADP (oczek. 208 tys.) będący przedsmakiem przed piątkowym, rządowym raportem z rynku pracy. Rynek ma więc pod co grać. My w tym czasie przygotowujemy się jednak do długiego weekendu. Choć w piątek sesja odbędzie się normalnie to nie należy liczyć na większą aktywność. Niskie obroty, z jakimi mamy do czynienia w ostatnim czasie, zawsze utrudniają interpretację ruchów. Na "zdrowy" handel na GPW trzeba będzie poczekać do przyszłego tygodnia. Do tego czasu powinno być ciekawie na Wall Street.

Krystian Brymora

RYNEK AKCJI

Wyniki sesji: wtorek, 29 kwietnia 2014

Indeks	52 tygodnie		Kurs otwarcia	Kurs zamknięcia	Zmiana [%]	Kurs min.	Kurs max.	Zakres wahań	Wartość obrotów [mln PLN]
	Kurs max.	Kurs min.							
WIG20	2 625,8	2 150,8	2 448,98	2 451,35	0,54%	2 442,40	2 457,08	14,7	512,3
WIG30	2 764,4	2 416,9	2 592,95	2 592,47	0,30%	2 585,09	2 600,26	15,2	540,0
WIG50	3 291,1	3 108,0	3 120,22	3 142,93	0,73%	3 120,22	3 142,93	22,7	64,8
WIG250	1 343,9	1 267,3	1 276,91	1 276,47	-0,07%	1 274,64	1 280,25	5,6	27,1
WIG-PL	56 438,7	44 091,7	53 067,44	53 114,97	0,55%	53 067,44	53 114,97	47,5	-
WIG	55 384,8	43 329,2	51 759,61	51 842,78	0,53%	51 696,37	51 922,47	226,1	641,7

Spółka	Cena [PLN]	Mkt Cap [mln PLN]	zmiana %				zmiana % względem WIG30			
			dzienna	1M	3M	6M	dzienna	1M	3M	6M
ALIOR BANK	79,97	5 593	0,7%	-8,8%	-9,1%	2,5%	0,4%	-8,0%	-13,3%	5,7%
ASSECOPOL	44,50	3 694	-0,4%	-5,2%	-3,3%	-11,5%	-0,7%	-4,5%	-7,5%	-8,4%
BANK HANDLOWY	111,00	14 503	0,4%	-2,2%	7,6%	-6,6%	0,1%	-1,4%	3,4%	-3,4%
BOGDANKA	123,00	4 184	-0,4%	-2,0%	-1,6%	7,9%	-0,7%	-1,2%	-5,7%	11,0%
BORYSZEW	4,43	975	-1,3%	-5,7%	-16,4%	-14,8%	-1,6%	-5,0%	-20,6%	-11,7%
BZ WBK	371,00	34 705	-4,6%	-10,2%	-6,1%	-1,1%	-4,9%	-9,4%	-10,2%	2,1%
CCC	126,00	4 838	0,3%	-3,8%	5,9%	-3,1%	0,0%	-3,0%	1,7%	0,0%
CYFROWY POLSAT	19,81	6 901	-1,2%	-7,3%	0,6%	-11,6%	-1,5%	-6,6%	-3,6%	-8,4%
ENEA	14,95	6 600	0,1%	-6,6%	19,3%	3,1%	-0,2%	-5,8%	15,2%	6,2%
EUROCASH	40,40	5 594	0,9%	1,0%	-1,5%	-14,7%	0,6%	1,8%	-5,6%	-11,6%
GRUPA AZOTY	58,86	5 839	0,4%	-2,7%	12,1%	-27,8%	0,1%	-1,9%	8,0%	-24,7%
GTC	7,60	2 670	2,0%	5,4%	2,6%	-4,8%	1,7%	6,2%	-1,6%	-1,6%
ING BSK	130,40	16 965	-2,2%	-1,6%	9,1%	15,4%	-2,6%	-0,8%	5,0%	18,5%
JSW	43,05	5 055	0,9%	-6,0%	-6,8%	-35,4%	0,6%	-5,3%	-11,0%	-32,3%
KERNEL	28,00	2 231	-2,9%	-4,3%	-26,5%	-32,5%	-3,2%	-3,5%	-30,6%	-29,4%
KGHM	111,85	22 370	0,3%	2,7%	2,1%	-10,2%	0,0%	3,5%	-2,0%	-7,1%
LOTOS	38,70	5 026	-2,4%	1,9%	9,6%	2,7%	-2,7%	2,6%	5,4%	5,8%
LPP	7 805,00	14 292	-0,1%	-12,2%	-11,3%	-13,3%	-0,4%	-11,4%	-15,4%	-10,2%
mBANK	510,60	21 535	-0,5%	-5,3%	0,1%	0,1%	-0,8%	-4,5%	-4,0%	3,2%
NETIA	5,38	1 872	-0,4%	5,5%	10,5%	5,5%	-0,7%	6,3%	6,3%	8,6%
ORANGE POLSKA	9,93	13 032	-0,7%	-4,1%	-5,4%	-0,5%	-1,0%	-3,3%	-9,6%	2,6%
PEKAO	196,20	51 497	3,0%	-0,2%	6,0%	1,7%	2,7%	0,6%	1,8%	4,8%
PGE	20,56	38 442	0,3%	8,8%	24,6%	14,2%	0,0%	9,6%	20,5%	17,3%
PGNIG	4,65	27 435	-1,3%	4,7%	0,4%	-18,0%	-1,6%	5,5%	-3,7%	-14,9%
PKNORLEN	46,00	19 675	1,2%	6,4%	18,6%	5,7%	0,9%	7,2%	14,5%	8,9%
PKOBP	41,80	52 250	1,5%	-1,6%	2,5%	2,3%	1,2%	-0,8%	-1,7%	5,5%
PZU	436,90	37 727	1,3%	1,7%	5,9%	-6,8%	1,0%	2,5%	1,8%	-3,7%
SYNTHOS	4,82	6 378	-0,8%	-1,2%	-4,9%	-7,7%	-1,1%	-0,5%	-9,1%	-4,5%
TAURON	5,27	9 236	1,2%	0,4%	23,1%	4,8%	0,8%	1,1%	19,0%	7,9%
TVN	16,14	5 633	0,5%	-2,7%	4,0%	3,8%	0,2%	-1,9%	-0,1%	6,9%

KOMENTARZE

Komentarz po sesji

Mocne spółki finansowe

Początek dzisiejszej sesji przyniósł miłą niespodziankę w postaci wzrostu obrotów na GPW. Pierwsza godzina handlu, w której WIG20 rósł z podwyższoną aktywnością największych graczy dawała zatem nadzieję na to, że rynek nas zaskoczy i wyjdzie z marazmu obserwowanego na ostatnich sesjach. Niestety w kolejnych godzinach notowań wrócił styl znany z ostatnich dni, czyli stabilizacja indeksu z malejącymi obrotami. Nieco ożywienia przyniosła końcówka handlu, lecz obrazu sesji nie udało się zmienić. WIG20 urosł o 0,5% przy wyższych niż wczoraj, ale wciąż dość skromnych obrotach, co powoduje, że dzisiejszą sesję należy uznać za kolejny nieistotny dzień dla inwestorów. Mały plus należy się jednak bykom za to, że najmocniejsze w segmencie blue chips były dziś duże spółki finansowe, czyli PKO (+1,4%), PZU (+1,2%) oraz Pekao (+2,9%). Ich relatywna siła przy pasywnym szerokim rynku świadczy o tym, że po stronie kupna może stać kapitał zagraniczny. Być może zatem bierną postawę krajowych inwestorów zagranica wykorzysta do wybicia WIG20 powyżej ważnego oporu 2470 punktów? Mimo mojego optymistycznego podejścia do rynku w horyzoncie najbliższych tygodni jednak wolałbym, by takie wybicie nie odbyło się w tym tygodniu na płytkim rynku. Utrzymanie indeksów do końca majówki w zakresie wahań z ostatnich dni byłoby moim zdaniem najzdrowszym wariantem dla naszej giełdy otwierającym drogę do ataku byków w kolejnym tygodniu.

Piotr Kaczmarek, CFA

Komentarz przed sesją:

Niewielkie wzrosty przed majówką

Wtorkowa sesja zakończyła się nieznacznymi wzrostami. Blue chips zyskały 0,5%, przez co zakończyły notowania na poziomie 2592,5 pkt. Również WIG50 zyskał i wzrósł o 0,7%. Przełożyło się to na wzrosty indeksu szerokiego rynku, który podniósł się o 0,5%. Również na europejskich rynkach przeważały byki. DAX zanotował wzrost o 1,5%, a londyńska FTSE o nieco ponad 1,0%. W pozytywnych nastrojach sesję zakończyli też inwestorzy w USA. S&P500 zyskał 0,5%, a Nasdaq nieco ponad 0,7%. Wzrosty towarzyszyły też inwestorom w Japonii, gdzie Nikkei zyskało 0,2%. Spadają kontrakty na amerykańskie indeksy (na S&P500 i DJIA po ok. 0,2%). W nocy poznaliśmy garść danych makro z Japonii (m. in. odczyt PMI dla przemysłu i zmianę produkcji przemysłowej). Przed sesją napłynęły do nas także odczyty sprzedaży detalicznej w Niemczech oraz inflacji producenckiej we Francji. Dane dot. inflacji poznamy także dla strefy Euro oraz we Włoszech. Zza oceanu napłyną do nas informacje o PKB, raport ADP czy liczba wniosków o kredyt hipoteczny. Wieczorem FED ogłosi swoją decyzję odnośnie stóp procentowych – rynek zakłada utrzymanie dotychczasowego poziomu. Powoli wchodzimy w okres raportowania wyników kwartalnych i to właśnie te dane mogą najmocniej wpływać na wyniki warszawskiego parkietu od początku maja. Spodziewam się, że przed „majówką” giełda pozostanie nieco uśpiona, a tym samym ani obroty, ani wahania kursów nie będą zbyt duże. Najbliższego wsparcia można się dopatrywać w okolicach 2430,0 pkt. i niżej 2410 pkt.

Adrian Górniak

WYKRES DNIA

Słabsze od oczekiwań dane o inflacji w Niemczech rozbudziły nadzieje na jakieś niestandardowe działania EBC, co osłabiło wspólną walutę.

EUR/USD intraday



Źródło: Dom Maklerski BDM S.A., Bloomberg

INFORMACJE ZE SPÓŁEK

GPW

Spółka podała wyniki za 1Q'14.

BDM: Zaprezentowane dane są lepsze niż nasze wcześniejsze szacunki na poziomie przychodów o ok. 10%. Tym samym przy niemal wpasowanej do prognoz strukturze kosztowej wyniki EBITDA i netto są także lepsze od naszych oczekiwań. Oceniamy raport umiarkowanie pozytywnie.

Wyniki GPW za 1Q'14

	1Q'13	1Q'14	zmiana r/r	1Q'14P BDM	odchylenie
Przychody	74.1	86.5	16.7%	78.9	110%
Rynek finansowy	50.0	56.0	11.9%	51.9	108%
Rynek towarowy	23.9	30.1	25.7%	26.0	116%
Koszty operacyjne	39.7	43.9	10.6%	44.0	100%
EBITDA	31.1	49.1	57.8%	42.9	114%
EBIT	26.9	41.9	55.7%	35.3	118%
Wynik netto	20.1	37.6	87.4%	33.4	113%

Źródło: Dom Maklerski BDM S.A.

Global City

Spółka podała wyniki za 2013 rok.

BDM: Wynik EBITDA za 2013 rok wyniósł ok. 73.2 mln EUR, EBIT ok. 31.42 mln EUR. Rezultaty te oceniamy pozytywnie i są wyższe niż nasze wcześniejsze oczekiwania. Na poziom netto wpływ miał jednak dokonany odpis w kwocie ok. 10.3 mln EUR (głównie przeszacowanie do wartości godziwej nieruchomości zakupionych w grudniu 2012 roku – zwracaliśmy wcześniej uwagę, w raportach że wycena tych aktywów na bilansie była zbyt agresywna). Tym samym raportowany wynik netto za 2013 rok wyniósł ok. 21.57 mln EUR.

Zwracamy też uwagę, że w raporcie napisano o tym, że budowa parku rozrywki Park of Poland jest obecnie najważniejszym przedsięwzięciem Global City. W ostatnim czasie spółka nabyła dodatkowe grunty pod realizację projektu. Obecnie po zakupieniu całości gruntów i przygotowaniu planów zagospodarowania przestrzennego, spółka oczekuje przyspieszenia realizacji projektu w 2014 roku.

Stalprodukt

Spółka poinformował o przesunięciu (drugi raz) terminu finalizacji sprzedaży aktywów segmentu cynku na Bałkanach. Obecnie ustalono, że do 15 maja br. Stalprodukt ma otrzymać środki pieniężne na rachunek escrow.

Lotos

Lotos w kolejnych kwartałach spodziewa się dobrych, dodatnich wyników segmentu detalicznego. Sprzedaż w segmencie detalicznym będzie wspierana przez spodziewany rozrost sieci stacji benzynowych, jak i przez wzrost wydajności. Władze spółki zasugerowały, że 3Q'14 powinien być najlepszy ze względów sezonowych.

Lotos prowadzi rozmowy w sprawie akwizycji kolejnych aktywów produkcyjnych w Norwegii. Grupa jest zainteresowana aktywem o wielkości zbliżonej do projektu Heimdal.

Novita

Lentex

Podmiot Finveco, który kontroluje 33% akcji Novity, w odpowiedzi na wezwanie Lentexu, zaproponowało wypłatę w formie nadzwyczajnej dywidendy 14,375 mln PLN, czyli 5,75 PLN/akcję wynika z uchwał na NWZ spółki zwołanego na 26 maja. Ma to zapobiec wrogiemu, zdaniem Finveco, przejęciu Novity przez Lentex.

Wcześniej Lentex wezwał do sprzedaży 825.001 akcji Novity stanowiących 33% kapitału zakładowego i łącznej liczby głosów na WZA po 35 PLN/akcję. Lentex w wyniku wezwania zamierza zdobyć kontrolę nad 1,65 mln akcji Novity stanowiących 66% kapitału zakładowego. Zapisy na sprzedaż akcji będą przyjmowane od 21 maja 2014 r. do 2 lipca 2014 r. Warunkiem ogłoszenia wezwania jest uchwalenie przez walne Novity wypłaty dywidendy w wysokości 2,03 PLN/akcję.

BZ WBK

BZ WBK oczekuje w 2014 roku wzrostu zysku netto, bez zdarzeń jednorazowych, większego niż 3-5% szacowane dla całego sektora bankowego w Polsce. Bank chce w tym roku zwiększać akcję kredytową szybciej niż rynek, liczy też na dalszy spadek kosztu ryzyka.

Prezes banku powiedział, że BZ WBK prowadzi zaawansowane rozmowy w sprawie sprzedaży części niespłaconego portfela kredytów hipotecyjnych.

PKO BP	<p>Zarząd PKO BP rekomenduje 937,5 mln PLN dywidendy, czyli 0,75 PLN/akcję. Zarząd zaproponował ustalenie dnia dywidendy na 18 września, a terminu jej wypłaty na 3 października 2014 r.</p> <p>Konsensus rynkowy zakładał, że PKO BP wypłaci ok 0,88 PLN/akcję.</p>
Westa	<p>Spółka zmieniała data publikacji raportu rocznego z 29 na 30 kwietnia br.</p>
Ursus	<p>WZA Ursusa zwołane na 26 maja zdecyduje o emisji do 15 mln warrantów subskrypcyjnych serii 1 oraz 15 mln akcji serii O - wynika z projektów uchwał (warranty subskrypcyjne serii 1 zostaną zaoferowane w drodze oferty prywatnej). Prawo poboru akcjonariuszy zostanie wyłączone w odniesieniu zarówno do warrantów serii 1, jak i akcji serii O. Cena emisyjna akcji została ustalona na 2 PLN.</p> <p>W marcu prezes Ursusa poinformował, że spółka planuje emisję akcji, z której chciałaby pozyskać około 20 mln PLN na inwestycje, uruchamianie nowych kontraktów oraz procesy homologacyjne. Dodał, że Pol-Mot Holding zapowiedział udział w tej emisji z kwotą 6 mln PLN.</p>
PKN Orlen	<p>PKN Orlen chce wykonać do końca 2014 roku minimum 3 odwierty poszukiwawcze. Obecnie trwają prace wiertnicze nad pionowym otworem konwencjonalnym Lublin-OU1. Odwiert horyzontalny w poszukiwaniu niekonwencjonalnych złóż węglowodorów zaplanowano na 2H'14 w miejscowości Nowy Stręczyn.</p>
CEZ	<p>CEZ jest zainteresowany akwizycjami, widzi interesujące aktywa w Niemczech, w Polsce i na Słowacji (m.in. aktywa Vattenfalla w Niemczech czy Slovenske Elektrarne). Prezes spółki powiedział, że największą porażką CEZ-u było niekupienie Slovenske Elektrarne. Jego zdaniem CEZ byłby dziś w zupełnie innym miejscu.</p> <p>Spółka nie planuje z kolei przejść aktywów produkcyjnych w Czechach, chce tam budować mniejsze jednostki kogeneracyjne i rozwijać usługi.</p>
Otmuchów	<p>ZPC Otmuchów zdecydowały o przeniesieniu produkcji z zakładu w Gorzyczkach do zakładu w Otmuchowie. Zakład w Gorzyczkach zostanie zamknięty, a zwolnienia obejmą grupę ok. 80 osób. Zakład w Gorzyczkach zajmował się produkcją m. in. mleczka, galaretek, żelek.</p> <p>Jak podano, centralizacja zakładów produkcyjnych przyczyni się do obniżenia kosztów i wpłynie na lepsze wykorzystanie mocy produkcyjnych w zakładzie w Otmuchowie.</p>
Astarta	<p>WZA Astarty, zwołane na 18 czerwca 2014 r., podejmie uchwałę ws. upoważnienia zarządu do skupu do maksymalnie 0,5 mln akcji spółki, czyli 2% wszystkich akcji spółki. Cena za jedną akcję ma być nie wyższa niż 125 PLN.</p>
Kruk	<p>WZA Kruka zwołane na 28 maja zdecyduje o skupie do 1,5 mln akcji własnych, na który spółka chce przeznaczyć do 50 mln PLN wynika z projektów uchwał. Cena nabywanej akcji nie może być wyższa niż 150 PLN.</p>
Seco Warwick	<p>Zarząd Seco/Warwick rekomenduje wypłatę 8,05 mln zł z zysku za 2013 r. na dywidendę, co daje 0,75 PLN/akcję. Zarząd zaproponował ustalenie dnia dywidendy na 16 czerwca, natomiast jej wypłatę na 1 lipca.</p> <p>Zgodnie z aktualizowaną strategią Seco/Warwick spodziewa się, że osiągnie 1 mld PLN przychodów w 2019 roku. Oznacza to średnią roczną stopę wzrostu przychodów w latach 2013-2019 na poziomie 13%. Pierwotnie spółka zakładała osiągnięcie 1 mld PLN sprzedaży w 2016 r.</p>
Unibep	<p>Unibep podpisał umowę na zaprojektowanie i wykonanie pod klucz 2 budynków osiedla wielorodzinnego w Norwegii. W budynkach znajdzie się łącznie 45 mieszkań o powierzchni użytkowej około 4 631,4 m². Wartość umowy netto: 62.747.260,80 NOK (31.8 mln PLN netto).</p>

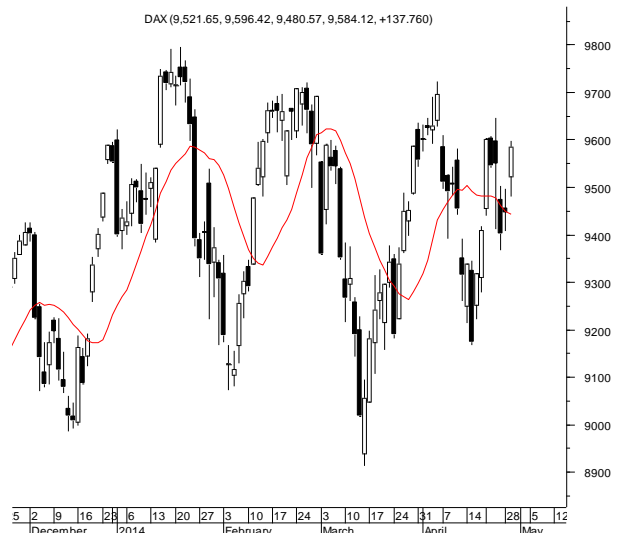
Źródło: Dom Maklerski BDM S.A., spółki, PAP

INDEKSY I WSKAŹNIKI

indeksy giełdowe								pozostałe wskaźniki							
indeks/ticker	data	kurs	zmiana				indeks/ticker	data	kurs	zmiana					
			1D	1M	3M	6M				1D	1M	3M	6M		
świat								surowce							
MSCI AC World	2014-04-29	410,7	0,6%	1,5%	5,9%	4,6%	Miedź	LME 3M	2014-04-29	6 745,5	-0,3%	1,1%	-5,4%	-6,3%	
MSCI World	2014-04-29	1 672,7	0,6%	1,5%	5,7%	5,5%	Ropa	WTI Crude	2014-04-29	101,3	0,4%	0,5%	6,8%	6,5%	
MSCI EM	2014-04-29	993,1	0,7%	1,8%	7,3%	-2,6%	Złoto	Spot \$/oz	2014-04-29	1 296,8	0,1%	0,8%	4,5%	-2,0%	
MSCI BRIC	2014-04-29	265,5	1,0%	1,0%	4,8%	-5,4%	Aluminium	LME 3M	2014-04-29	1 829,0	-1,3%	4,0%	5,0%	-2,9%	
Europa Środkowa, Wschodnia i Południowa								obligacje i rynek pieniężny							
Polska	WIG	2014-04-29	51 567,7	0,5%	0,0%	3,4%	-4,9%	Polska	5yr yield	2014-04-29	3,644	-0,2%	-3,2%	-7,1%	4,4%
Polska	WIG20	2014-04-29	2 438,2	0,7%	1,0%	6,2%	-4,0%	Polska	10yr yield	2014-04-29	4,122	0,0%	-2,2%	-10,8%	-0,1%
Polska	mWIG40	2014-04-29	3 397,6	0,4%	-1,2%	1,4%	-4,5%	Polska	WIBOR 3M	2014-04-29	2,620	0,0%	0,4%	0,8%	2,3%
Polska	sWIG80	2014-04-29	12 989,9	0,0%	-4,2%	-8,3%	-13,3%	Polska	WIBOR 6M	2014-04-29	2,640	0,0%	0,0%	0,8%	1,5%
Węgry	BUX	2014-04-29	17 540,7	0,4%	1,3%	-5,0%	-6,2%	USA	10yr yield	2014-04-29	2,691	-0,3%	-1,1%	-0,1%	6,0%
Czechy	PX	2014-04-29	996,2	1,3%	1,5%	3,0%	0,3%	Niemcy	10yr yield	2014-04-29	1,499	0,1%	-3,2%	-12,6%	-11,2%
Bulgaria	Sofix	2014-04-29	602,5	0,1%	0,5%	9,4%	32,2%	Japonia	10yr yield	2014-04-29	0,617	0,0%	-1,4%	-1,3%	4,9%
Rosja	Micex	2014-04-29	1 304,8	0,4%	-2,9%	-10,8%	-13,6%	Hiszpania	10yr yield	2014-04-29	3,072	0,2%	-5,1%	-16,9%	-24,4%
Rosja	RTS (USD)	2014-04-29	1 153,4	1,2%	-2,7%	-11,8%	-22,4%	Irlandia	10yr yield						
Rumunia	BET	2014-04-29	6 331,8	-0,1%	0,0%	-1,8%	4,8%	Portugalia	10yr yield	2014-04-29	3,729	-0,1%	-7,7%	-26,9%	-40,0%
Turcja	ISE 100	2014-04-29	72 398,5	-0,1%	5,9%	18,0%	-7,8%	Włochy	10yr yield	2014-04-29	2,599	1,1%	-6,0%	-21,2%	-27,4%
Europa Zachodnia															
	Euro Stoxx 50	2014-04-29	3 165,8	1,4%	1,5%	7,1%	6,4%								
W. Brytania	FTSE 100	2014-04-29	6 700,2	1,0%	2,6%	4,8%	1,8%								
Francja	CAC40	2014-04-29	4 460,5	0,9%	2,2%	8,6%	6,1%								
Niemcy	DAX	2014-04-29	9 446,4	1,5%	0,0%	2,6%	6,2%								
Hiszpania	IBEX 35	2014-04-29	10 320,9	1,4%	2,0%	6,5%	8,4%								
Holandia	AEX	2014-04-29	393,7	1,2%	-0,4%	3,0%	2,9%								
Szwecja	OMX 30	2014-04-29	1 357,6	1,1%	3,0%	7,4%	9,0%								
Austria	ATX	2014-04-29	2 480,1	1,9%	2,0%	-2,6%	-1,3%								
Ameryka Północna i Południowa															
USA	DJIA	2014-04-29	16 448,7	0,5%	1,4%	5,7%	6,7%								
USA	S&P500	2014-04-29	1 869,4	0,5%	1,2%	6,4%	7,1%								
USA	Nasdaq Comp	2014-04-29	4 074,4	0,7%	-1,2%	1,6%	4,5%								
Kanada	S&P/TSX	2014-04-29	14 530,9	0,4%	2,5%	7,7%	10,2%								
Meksyk	IPC	2014-04-29	40 136,6	1,4%	1,8%	0,2%	-0,1%								
Brazylia	BOVESPA	2014-04-29	51 383,7	0,9%	4,2%	9,0%	-5,0%								
Argentyna	MERVAL	2014-04-29	6 790,6	0,5%	10,7%	21,2%	32,4%								
Azja i Australia								kursy walut							
Japonia	NIKKEI 225	2014-04-28	14 288,2	-1,0%	-2,8%	-3,9%	0,1%	EUR/PLN	2014-04-29	4,197	-0,2%	0,7%	-1,3%	0,3%	
Hong Kong	Hang Seng	2014-04-29	22 453,9	1,5%	1,8%	1,9%	-1,1%	USD/PLN	2014-04-29	3,039	0,1%	0,5%	-3,6%	-1,2%	
Chiny	Shanghai Comp	2014-04-29	2 020,3	0,8%	-1,0%	-1,4%	-5,1%	CHF/PLN	2014-04-29	3,437	-0,3%	0,5%	-1,2%	1,1%	
Indie	BSE30	2014-04-29	22 466,2	-0,7%	0,6%	9,0%	7,7%	EUR/USD	2014-04-29	1,381	-0,3%	0,3%	2,4%	1,6%	
Indonezja	JKSE	2014-04-29	4 819,7	0,7%	1,8%	10,1%	6,7%	USD/JPY	2014-04-29	102,590	0,1%	-0,5%	0,5%	4,4%	
Izrael	TA 25	2014-04-29	1 386,3	-0,2%	-1,0%	5,8%	7,3%								
Korea	Kospi	2014-04-30	1 964,8	-0,2%	-0,8%	1,2%	-3,2%								
Australia	S&P/ASX 200	2014-04-29	5 486,6	-0,9%	2,3%	6,8%	4,3%								

Źródło: Bloomberg

RYNKI ZAGRANICZNE



Wydział Analiz i Informacji Dom Maklerski BDM S.A.

ul. 3-go Maja 23, 40-096 Katowice, Tel.: 032 208 14 12, analizy@bdm.com.pl

Opracowanie ma charakter czysto informacyjny i zostało opracowane na podstawie informacji uznanych przez autorów za wiarygodne. Zawarte w nim komentarze są subiektywnymi poglądami autorów. Opracowanie i zawarte w nim komentarze nie są podstawą żadnej rekomendacji kupna bądź sprzedaży w rozumieniu obowiązującego prawa i nie powinny być tak interpretowane. Publikowanie w prasie lub w Internecie całości lub części opracowania wymaga zgody sporządzających raport.