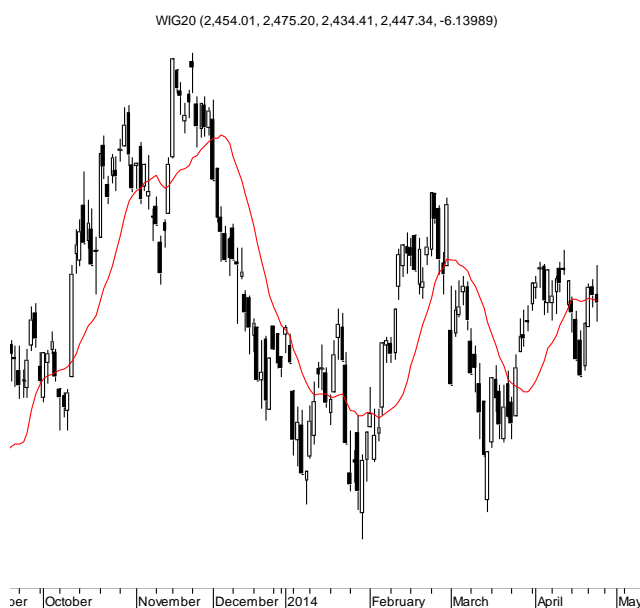


KONTRAKTY TERMINOWE NA WIG20

Wyniki sesji: czwartek, 24 kwietnia 2014

	Wartość	Zmiana		System:
Kurs otwarcia	2 438	-4 -0,16%		Aktualna pozycja – długa, sygnał otwarcia krótkiej- 2427
Kurs zamknięcia	2 432	0 0,00%		Ostatnia zmiana sygnału z krótkiej na długą- 2428
Kurs min.	2 417	-7 -0,29%		
Kurs max.	2 459	12 0,49%		
Wolumen obrotu	31 898	16 962 113,56%		Najbliższe poziomy oporu: 2469 2500 2544 2637
LOP	106 888	432 0,41%		Najbliższe poziomy wsparcia: 2400 2376 2340 2300



Niewykorzystana szansa byków

W czwartek popyt podjął kolejną próbę podniesienia rynku. Było to dość ryzykowne, bowiem w przypadku WIG20 przyszło się zmierzyć z półroczną linią trendu spadkowego (ok. 2460 pkt). Dla FW20 był to odpowiednio szczyt z 10 kwietnia (2469 pkt). Atak zakończył się porażką. Pretekstu do sprzedaży dostarczyły informacje z wschodniej granicy. Wystarczyła zapowiedź rozpoczęcia przez Rosjan manewrów wojskowych przy ukraińskiej granicy. W rezultacie na wykresie powstała tzw. świeczka wysokiej fali, czyli o długich cieniach obrazujących niepewność. Obecnie to naturalny stan rzeczy wobec tylu czynników ryzyka, dlatego należy być bardzo ostrożnym. Niemniej średnioterminowo niezmiennie w grze pozostaje opcja spadkowa. Wall Street zrobiła wiele w ostatnich dniach aby ją zanegować, ale wciąż rynkowi doskwierają te same problemy: zanikające obroty, wszechobecne dywergencje czy wysoki optymizm.

Krystian Brymora

RYNEK AKCJI

Wyniki sesji: czwartek, 24 kwietnia 2014

Indeks	52 tygodnie		Kurs otwarcia	Kurs zamknięcia	Zmiana [%]	Kurs min.	Kurs max.	Zakres wahań	Wartość obrotów [mln PLN]
	Kurs max.	Kurs min.							
WIG20	2 625,8	2 150,8	2 454,01	2 447,34	-0,25%	2 434,41	2 475,20	40,8	596,4
WIG30	2 764,4	2 416,9	2 597,19	2 589,25	-0,34%	2 578,78	2 618,69	39,9	625,6
WIG50	3 291,1	3 116,7	3 144,98	3 122,95	-0,64%	3 118,86	3 160,68	41,8	87,0
WIG250	1 343,9	1 285,5	1 296,18	1 287,82	-0,81%	1 285,52	1 299,32	13,8	29,3
WIG-PL	56 438,7	43 865,8	53 351,09	52 953,64	-0,41%	52 953,64	53 351,09	397,4	-
WIG	55 384,8	43 145,8	51 929,11	51 705,76	-0,44%	51 557,11	52 233,15	676,0	742,2

Spółka	Cena [PLN]	Mkt Cap [mln PLN]	zmiana %				zmiana % względem WIG30			
			dzienna	1M	3M	6M	dzienna	1M	3M	6M
ALIOR BANK	80,75	5 648	-1,6%	-7,8%	-7,0%	-0,9%	-1,3%	-9,4%	-11,4%	3,2%
ASSECOPOL	44,70	3 710	0,5%	-4,5%	-2,8%	-11,7%	0,9%	-6,1%	-7,1%	-7,5%
BANK HANDLOWY	112,00	14 634	-3,1%	5,5%	4,7%	-8,3%	-2,8%	3,8%	0,3%	-4,1%
BOGDANKA	121,00	4 116	-2,4%	-3,1%	-3,2%	3,5%	-2,1%	-4,7%	-7,6%	7,6%
BORYSZEW	4,66	1 025	-0,9%	-0,9%	-8,6%	-10,4%	-0,5%	-2,5%	-13,0%	-6,2%
BZ WBK	387,05	36 207	-1,8%	-7,5%	-1,4%	1,9%	-1,4%	-9,1%	-5,8%	6,0%
CCC	124,80	4 792	-2,5%	-1,6%	5,9%	-10,2%	-2,2%	-3,2%	1,5%	-6,1%
CYFROWY POLSAT	19,85	6 915	-1,7%	-3,7%	-0,3%	-15,5%	-1,4%	-5,4%	-4,6%	-11,4%
ENEA	14,76	6 516	-2,2%	-2,3%	15,2%	-0,7%	-1,8%	-3,9%	10,8%	3,4%
EUROCASH	39,60	5 483	-1,3%	1,9%	-2,5%	-21,3%	-1,0%	0,3%	-6,8%	-17,1%
GRUPA AZOTY	58,15	5 768	0,2%	-3,1%	22,0%	-31,0%	0,6%	-4,7%	17,7%	-26,9%
GTC	7,61	2 673	0,8%	10,4%	4,5%	-6,0%	1,1%	8,8%	0,2%	-1,9%
ING BSK	131,00	17 043	0,5%	-1,9%	11,2%	10,5%	0,9%	-3,5%	6,8%	14,6%
JSW	42,51	4 991	-0,6%	0,0%	-9,6%	-36,1%	-0,2%	-1,6%	-13,9%	-31,9%
KERNEL	29,00	2 311	-4,2%	0,2%	-27,5%	-36,2%	-3,9%	-1,4%	-31,9%	-32,1%
KGHM	114,20	22 840	0,2%	8,3%	3,8%	-6,2%	0,5%	6,7%	-0,6%	-2,1%
LOTOS	38,21	4 962	-0,8%	5,2%	5,6%	0,0%	-0,4%	3,6%	1,3%	4,2%
LPP	7 750,00	14 191	0,2%	-14,5%	-14,6%	-15,8%	0,6%	-16,1%	-19,0%	-11,6%
mBANK	515,55	21 744	-1,8%	-0,4%	4,4%	-1,3%	-1,5%	-2,0%	0,0%	2,8%
NETIA	5,43	1 889	0,6%	8,6%	8,6%	4,4%	0,9%	7,0%	4,2%	8,6%
ORANGE POLSKA	10,15	13 320	0,9%	-2,4%	5,7%	2,7%	1,2%	-4,0%	1,3%	6,9%
PEKAO	193,50	50 788	-0,8%	2,1%	7,0%	0,8%	-0,5%	0,5%	2,6%	5,0%
PGE	20,50	38 330	2,5%	8,0%	23,5%	9,0%	2,8%	6,4%	19,1%	13,2%
PGNIG	4,50	26 550	2,5%	6,6%	-4,9%	-20,4%	2,8%	5,0%	-9,2%	-16,2%
PKNORLEN	45,60	19 504	1,7%	11,6%	17,0%	1,6%	2,0%	10,0%	12,6%	5,8%
PKOBP	42,08	52 600	-1,1%	2,5%	3,9%	4,8%	-0,8%	0,9%	-0,5%	9,0%
PZU	428,00	36 959	-0,6%	3,5%	1,2%	-8,5%	-0,3%	1,8%	-3,2%	-4,4%
SYNTHOS	4,90	6 484	-0,2%	-1,4%	-5,6%	-4,9%	0,1%	-3,0%	-10,0%	-0,7%
TAURON	5,17	9 061	-1,3%	0,2%	28,0%	6,4%	-1,0%	-1,4%	23,6%	10,5%
TVN	80,75	5 648	-1,6%	-7,8%	-7,0%	-0,9%	-1,3%	-9,4%	-11,4%	3,2%

KOMENTARZE

Komentarz po sesji

Konflikt na Ukrainie znów straszy rynki akcji

Dzisiejsza sesja na GPW przyniosła inwestorom wiele wrażeń, niestety ostatecznie o pesymistycznej wymowie. Handel zaczęliśmy ponownie bardzo niskimi obrotami i niewielkimi zmianami cen. Nudny początek notowań został przerwany serią koszykowych zleceń kupna, które podciągnęły WIG20 kilkanaście punktów w górę, dzięki czemu dotarł on do istotnego oporu z pierwszej połowy kwietnia, czyli okolic 2470 punktów. Optymizmu WIG20 nie powiełał szeroki rynek, gdzie indeksy były lekko czerwone, a w statystyce sesji przeważały spółki tracące na wartości. Wzrost do oporu przy niskich obrotach i braku potwierdzenia ze strony szerokości popytu nie wyglądał najzdrowiej, lecz kolejne godziny przyniosły stabilizację WIG20, a to dawało szansę na poprawę w końcówce. Niestety zamiast tego około godziny 15 do głosu doszli sprzedający, którzy w ciągu nieco ponad godziny sprowadzili WIG20 1,6% poniżej dziennego maksimum, a na już wcześniej słabym szerokim rynku widać było bardzo wiele mocnych obsunięć. Uderzenie podaży było ewidentnie reakcją na dołującego niemieckiego DAXa i inne rynki akcji, które najwyraźniej ponownie (który to już raz?) wystraszyły się potencjalnej eskalacji sytuacji na Ukrainie. W związku z tym zakładając brak wejścia wojsk rosyjskich do naszego wschodniego sąsiada zapewne w kolejnych dniach rynki akcji ponownie urosną. Dla WIG20 ta zmienność nie jest specjalnie groźna, gdyż znajduje się on cały czas dość blisko istotnych oporów i technicznie ma wciąż szansę na ich przebicie i przyspieszenie w górę. Gorzej wygląda nasz szeroki rynek, gdzie zmęczeni inwestorzy z niedowierzaniem podchodzą do zagranicznych wzrostów, a dużo łatwiej wyprzedają akcje w momencie pogorszenia nastrojów. Stąd niemal niezmienną wartość WIG20 od początku miesiąca i ponad 3% spadek WIG250 w tym samym czasie.

Piotr Kaczmarek, CFA

Komentarz przed sesją:

Byki bez siły

Wczorajsza sesja po raz kolejną udowodniła, że byki nie są stroną przeważającą na warszawskim parkiecie. Blue chipy straciły na zamknięciu 0,3%, kończąc dzień na poziomie 2447,3 pkt. Pod kreską znalazły się również WIG50 (-0,6%) oraz WIG250 (-0,8%). Lepiej zachowywały się giełdy zagraniczne. Co prawda BUX spadł o 1,1%, ale DAX i FTSE zyskały (londyński rynek +0,4%). Poprawiły się też indeksy za oceanem. S&P500 wzrosło o 0,2%, a Nasdaq o 0,5%. Również Nikkei znalazło się nad kreską (+0,1%). Tracą natomiast kontrakty na indeksy w USA (*futures* na S&P500 spada o 0,1%, a na DJIA o 0,2%). Z danych makro poznaliśmy już poziom inflacji konsumenckiej oraz bazowej CPI w Japonii. W ciągu dnia dotrą do nas też wyniki sprzedaży detalicznej w Wielkiej Brytanii oraz stan PMI dla usług w USA. Z krajowych informacji ogłoszony będzie stan koniunktury konsumenckiej. Nad ranem wyniki kwartalne podało Orange (zysk netto lepszy od konsensusu). WIG20 znajduje się w strefie wsparć i oporów (2430-2450 pkt.). O ile inwestorzy nie przestraszą się (ponownie) Ukrainy, możemy liczyć na bardzo niewielkie wzrosty. Mocniejszych ruchów oczekują jednak dopiero po przerwie majowej, kiedy to na dobre rozkręci okres raportowania wyników kwartalnych.

Adrian Górnicki

WYKRES DNIA

Po lepszych wynikach i podniesieniu kwoty programu skupu akcji z 60 do 90 mld USD kurs Apple wystrzelił o 8,2%.

Apple daily



Źródło: Dom Maklerski BDM S.A., Bloomberg

INFORMACJE ZE SPÓŁEK

Orange	Skonsolidowany zysk EBITDA Orange Polska w 1Q'14 wyniósł 1,142 mln PLN wobec 1,007 mld PLN konsensusu. Zysk EBITDA skorygowany o wpływ sprzedaży Wirtualnej Polski wyniósł 951 mln PLN.
Qumak	Zarząd Qumak rekomenduje, by na dywidendę za 2013 r. trafiło 0,25 PLN na akcję.
Peixin	Akcjonariusze Peixin International zdecydowali o wypłacie 0,12 EUR dywidendy na akcję z zysku wypracowanego przez spółkę w 2013 roku
IDM	Dom Maklerski IDM zrezygnuje z prowadzenia części działalności maklerskiej i przeprowadzi zwolnienia grupowe, które obejmą 83,5% obecnych pracowników - podał DM IDM w komunikacie.
Intrrol	Grupa Intrrol prognozuje wypracowanie w 2014 roku 20 mln PLN zysku netto, 70 mln PLN zysku brutto i 450 mln PLN przychodów - podał Intrrol w komunikacie. <i>BDM: Prognoza jest bardzo zbliżona do naszych wcześniejszych założeń na 2014 rok. Przy 20 mln PLN zysku netto, spółka handlowana jest na poziomie P/E'14=11,1x, a więc wyraźnie niżej niż większość porównywalnych spółek (budowlanka, produkcja AKPiA).</i>
Netia	Netia planuje przeprowadzenie skupu akcji własnych, stanowiących do 20% kapitału zakładowego, w celu ich umorzenia. Maksymalna wysokość środków przeznaczonych na skup ma wynieść 200 mln PLN - podała spółka w projektach uchwał na walne, zwołane na 21 maja.
Ergis	Zarząd Ergis-Eurofilms przyjął politykę dywidendową spółki, w ramach której będzie rekomendował wypłaty na poziomie 7,5-15% skonsolidowanego zysku EBITDA - podała spółka w komunikacie. Dywidendy mają być wypłacane pod warunkiem, że na koniec danego roku obrotowego wskaźnik długu netto do zysku EBITDA grupy nie przekroczy poziomu 3,5.
Lena	Walne zgromadzenie Leny Lighting zdecydowało, by z zysku netto za 2013 rok spółka wypłaciła 0,30 PLN dywidendy na akcję - podała spółka w komunikacie.
Żywiec	Walne zgromadzenie Grupy Żywiec zdecydowało o wypłacie łącznie 18 PLN dywidendy na akcję z zysku za 2013 rok - podała spółka w komunikacie. Wcześniej spółka wypłaciła już 5 PLN na akcję zaliczki na poczet dywidendy za 2013 rok, więc do wypłaty pozostaje jeszcze 13 PLN dywidendy na akcję.
Budimex	Oferta Budimeksu za 53,3 mln PLN netto została wybrana przez Gdańskie Inwestycje Komunalne jako najkorzystniejsza na przebudowę infrastruktury tramwajowej w Gdańsku - podała spółka w komunikacie. Budimex liczy, że Budimex Nieruchomości przedsprzeda w 2014 r. ponad 1 000 mieszkań - poinformował prezes Budimeksu Dariusz Blocher. Budimex Nieruchomości w 1Q'14 przedsprzedał 275 mieszkań
Police	Walne Zakładów Chemicznych Police zdecydowało o wypłacie 0,31 PLN dywidendy na akcję, zgodnie z wcześniejszą rekomendacją zarządu - podała spółka w komunikacie. <i>BDM: informacja oczekiwana</i>
Warimpex	Warimpex planuje w najbliższym kwartale zaoferować nową transzę obligacji z programu emisji 50 mln EUR - poinformował Franz Jurkowitsch, prezes Warimpeksu. Spółka chce na przełomie 2014/2015 r. rozpocząć budowę obiektu biurowego w Krakowie o powierzchni ok. 20 tys. m kw.
PA Nova	P.A. Nova oczekuje w 2014 r. wzrostu zarówno przychodów, jak i zysków, jednak dynamika poprawy będzie najprawdopodobniej niższa niż w bardzo dobrym dla spółki 1Q'14 - wynika z wypowiedzi Ewy Bobkowskiej, prezes P.A. Nova. Dodała, że spodziewa się w 2014 r. wzrostu przychodów zarówno ze sprzedaży usług budowlanych, jak i z najmu. Portfel zamówień na 2014 r. w segmencie budowlanym ma obecnie wartość około 120 mln PLN, a spółka spodziewa się pozyskania kolejnych zleceń. <i>BDM: Wypowiedź zgodna z naszymi oczekiwaniami. Liczymy szczególnie na segment obiektów handlowych, który generuje bardzo dobre marże, a dodatkowo galerie spółki powinny optymalizować poziom wynajęcia. Perspektywicznie wygląda też działalność budowlana, w tym segment magazynów i hal przemysłowych (spółka zamierza mocniej wejść w ten dział).</i>

Pozytywnie spoglądamy na wyniki, które PA Nova powinna wypracować w '14. Zauważalny będzie nie tylko wzrost przychodów, ale także poprawa zysku netto (do ok. 18,6 mln PLN).

Kęty

Grupa Kęty ocenia, że po bardzo dobrym 1Q'14 i przy założeniu, że kolejne kwartały również będą udane, prognoza wyników spółki na 2014 rok może zostać przekroczone - poinformował członek zarządu Grupy Kęty Adam Piela. Prezes Grupy Kęty Dariusz Mańko poinformował, że spółka nie planuje na razie zmieniać prognozy. Na ewentualną decyzję w tej sprawie poczeka do czasu, gdy znane będą wyniki po 2Q'14.

BDM: Spółka pokazała wyniki za 1Q'14 nawet lepsze niż we wcześniejszej wstępnej prognozie na ten okres. Widzimy pole do podniesienia przez spółkę prognozy na 2014, szczególnie na poziomie EBITDA (zysk netto wrażliwy jest na różnice kursowe, w 1Q'14 został wyraźnie obciążony przez różnice na UAH/PLN).

Dom Dev

Dom Development może uruchomić w 2Q'14 budowę maksymalnie siedmiu projektów na 1 100 mieszkań. Przedstawiciele dewelopera oczekują, że w 2Q'14 spółka sprzeda więcej mieszkań niż w 1Q'14, a w całym roku sprzedaż wzrośnie szybciej niż w pierwszych trzech miesiącach roku.

Wyniki Dom Development w 2-3Q'14 będą słabe, marża brutto wyniesie wówczas mniej niż 20%. Największą część tegorocznego zysku spółka wypracuje w 4Q'14 - poinformował wiceprezes spółki Janusz Zalewski. Spółka chce wydać na grunty w 2014 roku 180 mln PLN.

BDM: Rozbudowa oferty powinna poprawić sprzedaż, która w 1Q'14 wypadła błado (poprawa o 18% r/r). Jeśli spółce udało się wprowadzić do oferty zapowiadane 7 projektów, zwiększyłaby się ona do 2500 mieszkań. Bardzo możliwe jednak, że nie wszystkie inwestycje otrzymają pozwolenie na budowę już w 2Q'14. Kolejne kwartały '14 powinny być dosyć słabe w wykonaniu dewelopera. Oczekujemy, że 2Q i 3Q'14 mogą łącznie być zbliżone do wyniku netto w 1Q'14. Decydujący wpływ będzie tu miał spadek marży brutto na projektach do ok. 15-16%. Dużo optymistyczniej zapowiada się 4Q'14, który będzie odpowiadał za ok. 70% wypracowanego zysku netto (w '14 powinien być zbliżony do osiągniętego w '13). Do tej pory Dom Development wydał już na grunty 50 mln PLN (w tym na Saską III). Pozostałe wydatki mają być dokonane z posiadanej gotówki, co nie zwiększy stanu zobowiązań, ale doprowadzi do podniesienia gearing do ok. 30% na koniec roku.

Ciech

Akcjonariusze Ciechu przegłosowali uchwałę zgłoszoną przez MSP o ogłoszeniu przerwy w obradach walnego do 15 maja do godz. 12.00. Przedstawicielka MSP Anna Kowalik zapytana o uzasadnienie ogłoszenia przerwy, powiedziała: "Jest publiczną wiadomością, że trwa wezwanie na akcje spółki".

BDM: Dziś kończy się wezwanie ogłoszone przez KI Chemistry.

PKN Orlen

PKN Orlen planuje w drugiej połowie roku aktualizację założeń do strategii z 2012 roku, ponieważ cele w niej postawione są zbyt ambitne - poinformował na telekonferencji wiceprezes spółki Sławomir Jędrzejczyk. W kwietniu, dzięki poprawie otoczenia makroekonomicznego, udało się zwiększyć wykorzystanie mocy produkcyjnych w Możejkach z niecałych 60 do 70%. Ten rok decyduje o przyszłości Orlen Lietuva.

BDM: Wyniki 2013 były wyraźnie poniżej średnich założonych w strategii, głównie przez segment rafinerijny. Aktualizacja w dół założeń dotyczących EBITDA może naszym zdaniem pociągnąć dokonanie przez spółkę odpisów. Odnośnie sytuacji w Możejkach, zarząd nie wyklucza obecnie żadnych kroków, także tych najbardziej negatywnych dla przyszłości rafinerii (możliwość wewnętrznej poprawy efektywności zostały już prawie wyczerpane).

Enea

Czwartkowe walne Enei zdecydowało o wypłacie 0,57 PLN dywidendy na jedną akcję z zysku za 2013 rok, zgodnie z rekomendacją zarządu spółki.

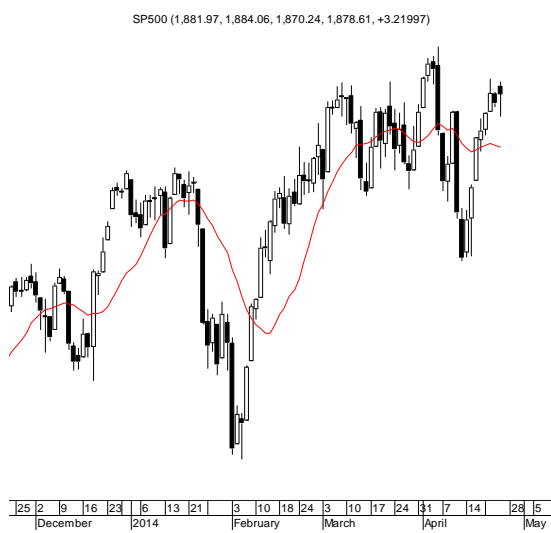
Źródło: Dom Maklerski BDM S.A., spółki, PAP

INDEKSY I WSKAŹNIKI

indeksy giełdowe								pozostałe wskaźniki							
indeks/ticker	data	kurs	zmiana				indeks/ticker	data	kurs	zmiana					
			1D	1M	3M	6M				1D	1M	3M	6M		
świat								surowce							
MSCI AC World	2014-04-24	412,6	0,1%	2,8%	4,8%	5,0%	Miedź	LME 3M	2014-04-24	6 670,0	0,0%	3,0%	-7,1%	-7,0%	
MSCI World	2014-04-24	1 679,3	0,1%	2,4%	4,7%	5,8%	Ropa	WTI Crude	2014-04-24	101,9	0,5%	3,5%	7,6%	7,2%	
MSCI EM	2014-04-24	1 003,8	0,1%	5,6%	6,2%	-1,7%	Złoto	Spot \$/oz	2014-04-24	1 289,9	0,5%	-1,6%	2,2%	-4,5%	
MSCI BRIC	2014-04-24	268,9	0,1%	4,9%	3,7%	-4,2%	Aluminium	LME 3M	2014-04-24	1 874,5	-0,9%	8,3%	6,4%	0,7%	
Europa Środkowa, Wschodnia i Południowa								obligacje i rynek pieniężny							
Polska	WIG	2014-04-24	51 936,1	-0,4%	2,4%	2,2%	-4,2%	Polska	5yr yield	2014-04-24	3,645	-0,2%	-4,7%	-1,0%	5,5%
Polska	WIG20	2014-04-24	2 453,5	-0,3%	3,7%	4,3%	-3,4%	Polska	10yr yield	2014-04-24	4,113	-0,1%	-3,5%	-6,9%	-0,8%
Polska	mWIG40	2014-04-24	3 416,9	-0,9%	0,0%	0,7%	-5,0%	Polska	WIBOR 3M	2014-04-24	2,620	0,0%	0,4%	0,8%	2,3%
Polska	sWIG80	2014-04-24	13 269,8	-0,8%	-1,7%	-6,7%	-9,7%	Polska	WIBOR 6M	2014-04-24	2,640	0,0%	0,0%	0,8%	1,5%
Węgry	BUX	2014-04-24	17 774,5	-1,1%	4,4%	-7,9%	-6,3%	USA	10yr yield	2014-04-24	2,681	-0,7%	-2,5%	-1,3%	6,8%
Czechy	PX	2014-04-24	1 007,8	-0,6%	2,3%	-0,2%	2,3%	Niemcy	10yr yield	2014-04-24	1,529	0,5%	-3,0%	-7,8%	-12,9%
Bulgaria	Sofix	2014-04-24	600,7	0,8%	1,6%	11,4%	32,8%	Japonia	10yr yield	2014-04-24	0,617	0,2%	1,0%	-2,4%	0,0%
Rosja	Micex	2014-04-24	1 300,5	-2,1%	0,2%	-13,0%	-13,1%	Hiszpania	10yr yield	2014-04-24	3,084	1,3%	-7,4%	-18,8%	-25,9%
Rosja	RTS (USD)	2014-04-24	1 145,7	-2,2%	1,2%	-16,0%	-23,1%	Irlandia	10yr yield						
Rumunia	BET	2014-04-24	6 509,8	-0,5%	3,4%	-0,2%	8,6%	Portugalia	10yr yield	2014-04-24	3,653	-1,3%	-13,2%	-30,8%	-40,8%
Turcja	ISE 100	2014-04-24	73 170,0	-1,1%	15,1%	13,9%	-6,9%	Włochy	10yr yield	2014-04-24	2,553	-0,2%	-11,0%	-24,0%	-28,9%
Europa Zachodnia								CDS							
	Euro Stoxx 50	2014-04-24	3 176,0	0,5%	4,8%	5,9%	6,1%	Belgia	5yr USD						
W. Brytania	FTSE 100	2014-04-24	6 674,7	0,4%	3,1%	1,9%	1,7%	Chiny	5yr USD						
Francja	CAC40	2014-04-24	4 451,1	0,7%	4,9%	7,9%	5,6%	Francja	5yr USD						
Niemcy	DAX	2014-04-24	9 544,2	0,0%	3,9%	1,7%	6,3%	Grecja	5yr USD						
Hiszpania	IBEX 35	2014-04-24	10 424,4	0,4%	6,2%	6,8%	7,9%	Hiszpania	5yr USD						
Holandia	AEX	2014-04-24	397,3	-0,1%	2,5%	1,3%	2,6%	Irlandia	5yr USD						
Szwecja	OMX 30	2014-04-24	1 353,1	0,9%	3,9%	6,2%	7,8%	Japonia	5yr USD						
Austria	ATX	2014-04-24	2 522,1	-0,2%	3,7%	-3,9%	-1,0%	Niemcy	5yr USD						
Ameryka Północna i Południowa								Polska 5yr USD							
USA	DJIA	2014-04-24	16 501,7	0,0%	1,5%	4,5%	7,6%	Portugalia	5yr USD						
USA	S&P500	2014-04-24	1 875,4	0,2%	1,3%	5,5%	8,3%	Rosja	5yr USD						
USA	Nasdaq Comp	2014-04-24	4 127,0	0,5%	-1,8%	0,8%	6,3%	USA	5yr EUR						
Kanada	S&P/TSX	2014-04-24	14 533,4	0,1%	2,3%	6,9%	10,9%	W. Brytania	5yr USD						
Meksyk	IPC	2014-04-24	40 297,0	0,4%	1,6%	-1,2%	1,7%	Włochy	5yr USD						
Brazylia	BOVESPA	2014-04-24	51 569,7	0,5%	8,0%	8,4%	-5,6%	kursy walut							
Argentyna	MERVAL	2014-04-24	6 704,3	0,4%	11,1%	21,9%	20,7%	EUR/PLN	2014-04-24	4,197	0,2%	0,2%	-0,3%	0,3%	
Azja i Australia								USD/PLN	2014-04-24	3,036	0,2%	0,2%	-1,3%	0,2%	
Japonia	NIKKEI 225	2014-04-24	14 405,0	-1,0%	0,2%	-5,7%	0,3%	CHF/PLN	2014-04-24	3,443	0,2%	0,3%	0,2%	1,5%	
Hong Kong	Hang Seng	2014-04-24	22 562,8	0,2%	3,3%	1,0%	-0,6%	EUR/USD	2014-04-24	1,382	0,0%	0,0%	1,1%	0,2%	
Chiny	Shanghai Comp	2014-04-25	2 057,0	-0,5%	-0,4%	0,1%	-4,9%	USD/JPY	2014-04-24	102,360	0,1%	0,1%	0,0%	5,1%	
Indie	BSE30	2014-04-23	22 876,5	0,5%	5,2%	7,2%	10,6%								
Indonezja	JKSE	2014-04-24	4 891,1	0,0%	3,8%	10,4%	6,8%								
Izrael	TA 25	2014-04-24	1 392,5	-0,2%	0,4%	5,1%	8,1%								
Korea	Kospi	2014-04-25	1 998,3	-0,1%	2,7%	3,0%	-1,3%								
Australia	S&P/ASX 200	2014-04-24	5 517,8	0,3%	3,5%	7,4%	5,9%								

Źródło: Bloomberg

RYNKI ZAGRANICZNE



Wydział Analiz i Informacji Dom Maklerski BDM S.A.

ul. 3-go Maja 23, 40-096 Katowice, Tel.: 032 208 14 12, analizy@bdm.com.pl

Opracowanie ma charakter czysto informacyjny i zostało opracowane na podstawie informacji uznanych przez autorów za wiarygodne. Zawarte w nim komentarze są subiektywnymi poglądami autorów. Opracowanie i zawarte w nim komentarze nie są podstawą żadnej rekomendacji kupna bądź sprzedaży w rozumieniu obowiązującego prawa i nie powinny być tak interpretowane. Publikowanie w prasie lub w Internecie całości lub części opracowania wymaga zgody sporządzających raport.