

**KONTRAKTY TERMINOWE NA WIG20**

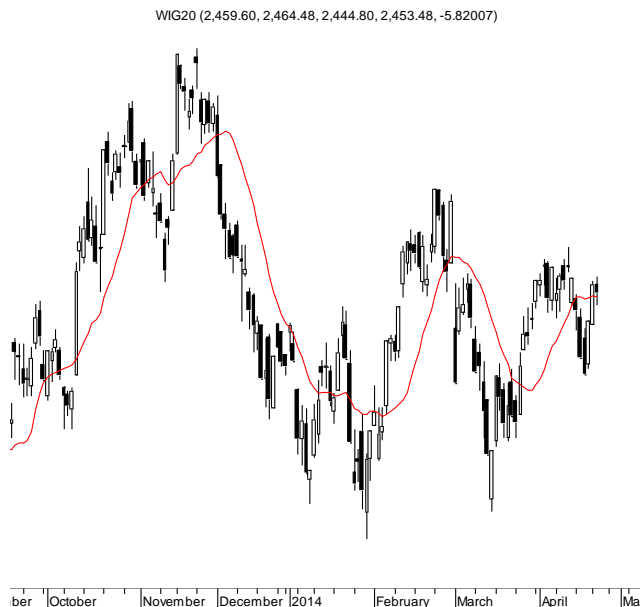
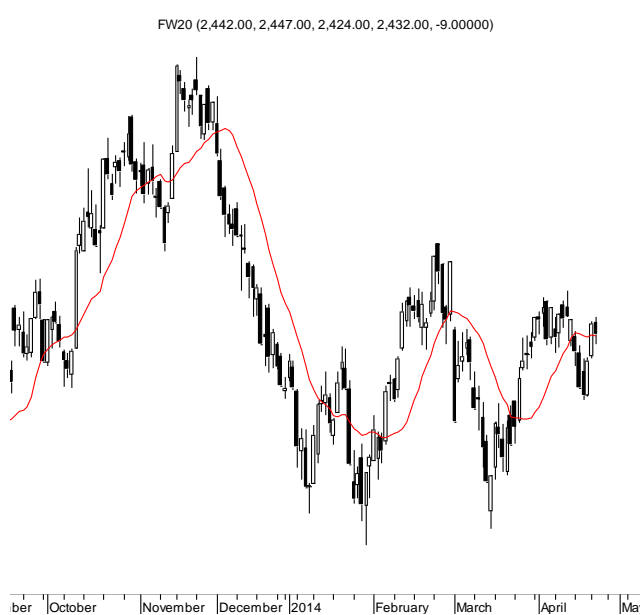
**Wyniki sesji: środa, 23 kwietnia 2014**

	Wartość
Kurs otwarcia	2442.0
Kurs zamknięcia	2432.0
Kurs min.	2424.0
Kurs max.	2447.0
Wolumen obrotu	14 936

**System:**

Aktualna pozycja – długa, sygnał otwarcia krótkiej- 2427  
Ostatnia zmiana sygnału z krótkiej na długą- 2428

Najbliższe poziomy oporu: 2447 2475 2500 2544  
Najbliższe poziomy wsparcia: 2425 2400 2376 2340



**Niska aktywność obniża wiarygodność handlu**

Bolączką ostatnich sesji jest niski obrót, przez co handel jest mało wiarygodny. Byki więc nie miały większego problemu z podniesieniem rynku. Sprzyjała im sytuacja zewnętrzna. Wall Street po wygenerowaniu silnych sygnałów sprzedaży, ma za sobą serię... 6 wzrostowych sesji. To tylko pokazuje jak trudny i zmienny jest rynek. Na razie jednak nie mam powodów do zmiany swojego średnioterminowego nastawienia. S&P500 prawie dotarł do ostatnich szczytów, podobnie DJIA. Korekta na NASDAQ ma jeszcze miejsce do 4200 pkt (wczoraj 4134 pkt). Co ważne obraz handlu jest podobny do tego jaki znamy z GPW, czyli wzrostom towarzyszy spadek obrotów. W przypadku WIG20 w dwie sesje udało się dotrzeć do ważnego poziomu- spadkowej linii trendu od listopada'13 (obecnie ok. 2460 pkt). Pokonanie tego poziomu będzie wymagać większej aktywności. Wczoraj jej znowu zabrakło i rynek się lekko osunął. FW20 ma jeszcze trochę miejsca do tego poziomu, aczkolwiek wczoraj domknął spadkową lukę z 11 kwietnia na 2447 pkt i zawrócił. Na ten moment wciąż w grze jest więc opcja spadkowa, niemniej dla wiarygodności handlu potrzebny jest wzrost wolumenu. Skrócony ten, jak i przyszły tydzień temu nie sprzyja.

Krystian Brymora

**RYNEK AKCJI**
**Wyniki sesji: środa, 23 kwietnia 2014**

Spółka	Cena [PLN]	Mkt Cap [mln PLN]	zmiana %			zmiana % względem WIG30				
			dzienna	1M	3M	6M	dzienna	1M	3M	6M
ALIOR BANK	82,06	5 739	-3,3%	-5,1%	-5,5%	0,7%	-3,1%	-8,6%	-10,2%	5,1%
ASSECOPOL	44,47	3 691	-1,2%	-5,4%	-3,3%	-11,1%	-1,0%	-8,8%	-8,0%	-6,6%
BANK HANDLOWY	115,60	15 104	-0,3%	10,4%	8,0%	-7,9%	-0,1%	7,0%	3,3%	-3,5%
BOGDANKA	124,00	4 218	-0,2%	1,5%	-0,8%	6,9%	0,0%	-1,9%	-5,5%	11,3%
BORYSZEW	4,70	1 034	-1,3%	0,0%	-7,8%	-11,3%	-1,0%	-3,5%	-12,6%	-6,9%
BZ WBK	394,00	36 857	1,0%	-2,9%	0,4%	5,2%	1,2%	-6,4%	-4,4%	9,6%
CCC	128,05	4 917	0,1%	-0,2%	8,6%	-7,8%	0,3%	-3,7%	3,9%	-3,4%
CYFROWY POLSAT	20,20	7 037	-1,3%	-3,3%	1,5%	-16,5%	-1,1%	-6,8%	-3,2%	-12,1%
ENEA	15,09	6 661	-0,1%	0,9%	17,8%	-0,3%	0,2%	-2,6%	13,1%	4,1%
EUROCASH	40,13	5 556	0,2%	2,9%	-1,2%	-19,9%	0,4%	-0,6%	-5,9%	-15,5%
GRUPA AZOTY	58,02	5 755	0,1%	-1,9%	21,8%	-29,5%	0,3%	-5,4%	17,0%	-25,0%
GTC	7,55	2 652	-0,4%	7,9%	3,7%	-5,7%	-0,2%	4,4%	-1,0%	-1,3%
ING BSK	130,30	16 952	0,6%	-2,8%	10,6%	6,8%	0,8%	-6,2%	5,9%	11,3%
JSW	42,75	5 019	-1,7%	-1,5%	-9,0%	-36,8%	-1,5%	-5,0%	-13,8%	-32,3%
KERNEL	30,27	2 412	0,7%	7,3%	-24,3%	-43,3%	1,0%	3,9%	-29,1%	-38,8%
KGHM	114,00	22 800	0,0%	12,4%	3,6%	-7,5%	0,2%	8,9%	-1,1%	-3,0%
LOTOS	38,50	5 000	-1,5%	6,4%	6,4%	-1,3%	-1,3%	2,9%	1,7%	3,1%
LPP	7 731,85	14 158	-3,0%	-11,7%	-14,8%	-15,6%	-2,8%	-15,2%	-19,6%	-11,2%
mBANK	525,00	22 142	-0,8%	2,4%	6,3%	1,4%	-0,5%	-1,0%	1,5%	5,8%
NETIA	5,40	1 879	1,5%	6,5%	8,0%	3,8%	1,7%	3,1%	3,3%	8,3%
ORANGE POLSKA	10,06	13 202	-1,4%	-3,4%	4,8%	2,8%	-1,2%	-6,8%	0,1%	7,2%
PEKAO	195,15	51 221	-0,2%	6,3%	7,9%	0,6%	0,0%	2,8%	3,2%	5,0%
PGE	20,00	37 395	0,0%	8,7%	20,5%	5,5%	0,2%	5,2%	15,7%	10,0%
PGNIG	4,39	25 901	1,4%	5,3%	-7,2%	-23,0%	1,6%	1,8%	-11,9%	-18,6%
PKNORLEN	44,85	19 183	1,7%	10,5%	15,1%	-2,7%	1,9%	7,0%	10,3%	1,7%
PKOBP	42,55	53 188	0,1%	4,4%	5,1%	7,2%	0,3%	0,9%	0,3%	11,6%
PZU	430,60	37 183	-0,9%	5,2%	1,8%	-7,6%	-0,7%	1,7%	-2,9%	-3,2%
SYNTHOS	4,91	6 497	-5,2%	-2,8%	-5,4%	-6,8%	-5,0%	-6,2%	-10,1%	-2,4%
TAURON	5,24	9 183	1,2%	1,2%	29,7%	5,0%	1,4%	-2,3%	25,0%	9,4%
TVN	16,43	5 732	-0,4%	4,7%	10,0%	6,3%	-0,1%	1,3%	5,2%	10,8%

**KOMENTARZE**

**Komentarz po sesji**

**Transakcja na akcjach Alior Bank tematem dnia**

Głównym wydarzeniem dzisiejszej sesji była informacja o sprzedaży pakietu 3,3 mln akcji Alior Banku przez głównego właściciela, grupę Carlo Tassara. Choć rynek spodziewał się wyjścia Grupy z inwestycji w Alior Bank w tym roku, mówiono o sprzedaży całego pakietu ponad 30% akcji spółki inwestorowi strategicznemu. Tymczasem sprzedaż części akcji w trybie przyspieszonej księgi popytu zwiększyło niepewność, że w podobny sposób będą sprzedawane kolejne pakiety. Choć różnie można oceniać dzisiejszą sesję na akcjach banku (spadkową, ale z mocnym odbiciem od dziennego minimum), w kolejnych miesiącach nietrudno sobie wyobrazić gorsze zachowanie spółki od rynku póki nie zostanie sfinalizowana transakcja sprzedaży do strategicznego inwestora. Choć transakcja warta 260 milionów złotych powinna być neutralna dla naszej giełdy, przy ostatnich bardzo niskich obrotach można było odnieść wrażenie, że dziś inwestorzy instytucjonalni mocniej zajmowali się przetarasowaniami związanymi z tą transakcją niż zwykłym handlem. Na rynku wiał nudą, a obroty były znowu bardzo skromne i wyniosły zaledwie 438 milionów złotych w gronie WIG20, w związku z czym ostateczny lekki spadek indeksów nie ma żadnego prognostycznego znaczenia. Podtrzymuję optymistyczne podejście do rynku w horyzoncie kolejnych tygodni, natomiast bez wzrostu obrotów strasznie trudno będzie zapoczątkować nową falę wzrostową. Kontynuacja schłodzenia w kolejnych dniach przy takim stylu jak obecnie nie będzie dla nikogo zaskoczeniem.

Piotr Kaczmarek, CFA

**Komentarz przed sesją:**

**Rusza karuzela z wynikami kwartalnymi**

Wyniki sesji pokazały, że byki nie mają wystarczającego impetu. Blue chipsy straciły nieco ponad 0,2%, kończąc dzień na poziomie 2453,5 pkt. Pod kreską znalazły się też WIG50 (-0,4%) oraz WIG250 (-0,2%). Strona podaźowa przeważała także na pozostałych europejskich rynkach. DAX stracił 0,6%, a londyńskiej FTSE nieco ponad 0,1%. Spadki odnotowaliśmy również na węgierskim BUX-ie (-0,6%). W USA mieliśmy do czynienia z korektą ostatnich wzrostów. S&P500 obsunął się o 0,2%, a Nasdaq o 0,8%. Z danych makro poznamy dziś wyniki sprzedaży detalicznej oraz krajową stopę bezrobocia. Istotny powinien być także odczyt indeksu instytutu Ifo w Niemczech. Zza oceanu dopłyną do nas wieści o liczbie zamówień na dobra trwałego użytku i na dobra bez środków transportu. Poznamy także liczbę wniosków o zasiłek dla bezrobotnych. Kluczowe dla inwestorów powinno jednak być publiczne wystąpienie Mario Draghiego (ok. 11:00) oraz publikacja kwartalnych danych o zadłużeniu sektorów rządowych państw członkowskich UE przez Eurostat. Dziś rozpoczyna się także okres raportów za 1Q'14. Przed sesją poznaliśmy już Lotos, Dom Development i PA Nova. Technicznie WIG20 znajduje się w dosyć nieciekawej sytuacji. Byki nie mają zbyt mocnych argumentów, aby mocniej zaatakować, a wolumen wcale nie wspiera strony popytowej. Silniejszym impulsem może być rozkręcenie okresu raportowania wyników za 1Q'14, który zacznie się na dobre dopiero w 2-im tygodniu maja. Najbliższego wsparcia możemy dopatrywać się w okolicach 2430 pkt., a niżej 2410,0 pkt.

Adrian Górniak

**WYKRES DNIA**

Chiński juan po słabszych danych PMI jest najsłabszy do dolara od lutego'13.

**USD/CNY daily**



Źródło: Dom Maklerski BDM S.A., Bloomberg

INFORMACJE ZE SPÓŁEK

**PKN Orlen**

Spółka podała wyniki za 1Q'14. Przychody wyniosły 24,1 mld PLN, raportowana EBITDA 776 mln PLN, EBITDA LIFO 953 mln PLN, zysk netto 64 mln PLN. Saldo pozostałej działalności operacyjnej +201 mln PLN. Konsensus zakładał 25,9 mld PLN przychodów i 6,0 mln PLN zysku netto.

*BDM: Wyniki na pierwszy rzut oka mogą wyglądać lepiej od konsensusu, ale tradycyjnie w przypadku spółek rafineryjnych należy zwrócić uwagę na wycenę zapasów i zdarzenia jednorazowe. Negatywny wpływ przeszacowania zapasów wyniósł -177 mln PLN (w naszej prognozie zakładaliśmy -291 mln PLN). Saldo pozostałej działalności operacyjnej poprawiło raportowany wynik o 201 mln PLN (zakładaliśmy 80 mln PLN, dużo wyższy od naszych założeń był efekt rozpoznania zysku z nabycia udziałów w Ceska Rafinerska +180 mln PLN). EBITDA LIFO skorygowana o saldo pozostałej działalności operacyjnej wyniosła więc 752 mln PLN (-17% r/r i 12% poniżej naszych założeń). Zwracamy też uwagę, że bezpośrednio w wyniku EBITDA/EBIT ujęty jest efekt 81 mln PLN zysku z odkupu zapasów obowiązkowych (zakładaliśmy to w wyniku).*

*Bez zdarzeń jednorazowych w 1Q'14 segment rafineryjny jest dokładnie na granicy break-even na poziomie EBITDA LIFO – spółka nie zarobiła więc nic na przerobie ropy. Wyniki pozostałych segmentów są mniej więcej zbliżone do naszych założeń. Bardzo słabo wygląda CF operacyjny (-3,4 mld PLN), z czego -1,2 mld PLN to transakcja odkupu zapasów obowiązkowych (spodziewamy się odwrócenia w najbliższych miesiącach). Biorąc pod uwagę wzrost CAPEX-u zadłużenie netto wzrosło aż do 9,0 mld PLN (dwukrotnie vs koniec 2013, na koniec 1Q'13 było 8,6 mld PLN). Podsumowując, wyniki, po oczyszczeniu z one-off'ów, są poniżej naszych oczekiwań.*

	1Q'13	1Q'14	zmiana r/r	1Q'14P	odchylenie
Przychody ze sprzedaży	27 450	24 119	-12,1%	25 192	-4,3%
EBITDA	857	776	-9,5%	645	20,3%
EBITDA LIFO	910	953	4,7%	936	1,8%
<b>EBITDA LIFO skoryg</b>	<b>905</b>	<b>752</b>	<b>-16,9%</b>	<b>856</b>	<b>-12,1%</b>
EBIT	334	254	-24,0%	68	273,5%
EBIT LIFO	387	431	11,4%	359	20,1%
EBIT LIFO skoryg	382	230	-39,8%	279	-17,6%
saldo pozostałej działalności operacyjnej	5	201	3920,0%	80	151,3%
Zysk (strata) brutto	113	154	36,3%	-30	-
Zysk (strata) netto	149	64	-57,0%	-39	-
Marża EBITDA	3,1%	3,2%		2,6%	
Marża EBITDA LIFO	3,3%	4,0%		3,7%	
<b>Marża EBITDA LIFO skoryg</b>	<b>3,3%</b>	<b>3,1%</b>		<b>3,4%</b>	
Marża EBIT	1,2%	1,1%		0,3%	
Marża zysku netto	0,5%	0,3%		-0,2%	

**PCC Rokita**

PCC Rokita liczy, że w maju zostanie zatwierdzony prospekt emisyjny spółki, a w czerwcu zostanie przeprowadzona oferta publiczna.

Działalność grupy opiera się na 3 kompleksach. 51% przychodów stanowi produkcja polioli, 38% segment chlorowy, a 7% segment chemii fosforu. Ponad 50% sprzedaży PCC Rokita trafia na eksport (największym rynkiem eksportowym są Niemcy). W 2013 roku grupa miała przychody na poziomie 1,1 mld PLN. Zysk operacyjny wyniósł 77,2 mln PLN, a zysk netto z działalności kontynuowanej 58,3 mln PLN.

Program inwestycyjny spółki na lata 2014-16 zakłada wydatki na poziomie ok 400 mln PLN. Największa część tej kwoty ma zostać zainwestowana w segmencie chlorowym, w dalszej kolejności w kompleks produkcji polioli.

PCC Rokita chce również rozwijać się za granicą. Analizuje budowę zakładu produkcji systemów poliuretanowych na Białorusi, rozważa też rozwój na takich rynkach jak Indie i Tajlandia.

**Eurocash**

Fundusze zarządzane przez Cartica Management zwiększyły zaangażowanie w Eurocash i obecnie mają ponad 5% głosów na WZA Eurocashu.

<b>Mabion</b>	<p>NWZA Mabionu zdecydowało o emisji z wyłączeniem prawa poboru do 790 tys. akcji serii K.</p> <p>Spółka wcześniej informowała, że z emisji chce pozyskać około 40 mln PLN, które zostaną przeznaczone przede wszystkim na: przystosowanie i certyfikację kompleksu naukowo-przemysłowego do wymogów FDA, pokrycie rozszerzonych kosztów badań klinicznych leku MabionCD20 oraz uzupełnienie kapitału obrotowego.</p>
<b>Stalprofil</b>	<p>Zarząd Stalprofilu zarekomenduje wypłatę dywidendy z ubiegłorocznego zysku na poziomie 0,09 PLN/akcję. W sumie na dywidendę trafić może 1,575 mln PLN. Proponowanym dniem dywidendy jest 10 września, a dniem jej wypłaty 1 października.</p>
<b>BNP Paribas</b>	<p>BNP Paribas liczy na to, że łączny zwrot z kapitału podmiotu powstałego po połączeniu z Bankiem BGŻ osiągnie wartość dwucyfrową w ciągu 3-4 lat.</p> <p>BNP Paribas szacuje również, że synergie w zakresie przychodów po połączeniu z BGŻ wyniosą co najmniej 5% połączonych przychodów. BNP liczy też na synergie kosztowe w wysokości 10-15% łącznych kosztów w ciągu 3-4 lat po połączeniu.</p>
<b>Alior Bank</b>	<p>Grupa Carlo Tassara sprzedała 3,3 mln akcji Alior Banku, stanowiące około 4,7% kapitału zakładowego Alior Banku, po 79 PLN/akcję. Sprzedaż akcji nastąpiła w procesie przyspieszonej budowy księgi popytu adresowanej do polskich i międzynarodowych inwestorów.</p> <p>Po sprzedaży akcji Carlo Tassara, przez jednostki zależne, nadal posiada około 26,2% akcji Alior Banku. Akcje te zostały objęte 90-dniowym ograniczeniem zbywalności.</p>
<b>Rafamet</b>	<p>Rafamet otrzymał zawiadomienie od ARP, że proces sprzedaży 2.042.214 akcji spółki został zamknięty bez wyłonienia inwestora.</p>
<b>Action</b>	<p>Zarząd Action rekomenduje przeznaczenie z zysku za 2013 r. 16,61 mln PLN na wypłatę dywidendy, czyli 1 PLN/akcję.</p>
<b>Kęty</b>	<p>Grupa Kęty miała w 1Q'14 30,8 mln PLN zysku netto. Zysk EBIT wzrósł do 48,4 mln PLN z 25,6 mln PLN przed rokiem. (Spółka już wcześniej podawała wstępne dane operacyjne)</p>

Źródło: Dom Maklerski BDM S.A., spółki, PAP

**INDEKSY I WSKAŹNIKI**

indeksy giełdowe								pozostałe wskaźniki							
indeks/ticker	data	kurs	zmiana				indeks/ticker	data	kurs	zmiana					
			1D	1M	3M	6M				1D	1M	3M	6M		
<b>świat</b>								<b>surowce</b>							
MSCI AC World	2014-04-23	413,4	-0,2%	2,3%	2,7%	5,2%	Miedź	LME 3M	2014-04-23	6 670,0	0,3%	2,9%	-7,4%	-7,0%	
MSCI World	2014-04-23	1 682,0	-0,1%	1,9%	2,5%	6,1%	Ropa	WTI Crude	2014-04-23	101,4	-0,3%	2,6%	7,0%	7,3%	
MSCI EM	2014-04-23	1 008,7	-0,5%	6,6%	4,6%	-2,0%	Złoto	Spot \$/oz	2014-04-23	1 283,4	0,1%	-2,1%	1,6%	-5,0%	
MSCI BRIC	2014-04-23	270,9	-0,7%	6,3%	1,7%	-5,0%	Aluminium	LME 3M	2014-04-23	1 891,0	1,4%	9,8%	7,3%	2,5%	
<b>Europa Środkowa, Wschodnia i Południowa</b>								<b>obligacje i rynek pieniężny</b>							
Polska	WIG	2014-04-23	52 026,6	-0,2%	2,7%	0,7%	-2,7%	Polska	5yr yield	2014-04-23	3,653	0,0%	-3,9%	-0,8%	6,6%
Polska	WIG20	2014-04-23	2 459,3	-0,2%	3,8%	2,0%	-2,1%	Polska	10yr yield	2014-04-23	4,116	-0,3%	-3,3%	-6,8%	0,4%
Polska	mWIG40	2014-04-23	3 425,2	-0,2%	0,6%	0,5%	-3,0%	Polska	WIBOR 3M	2014-04-23	2,620	0,0%	0,4%	0,8%	2,3%
Polska	sWIG80	2014-04-23	13 321,2	-0,4%	-0,7%	-6,7%	-7,4%	Polska	WIBOR 6M	2014-04-23	2,640	0,0%	0,0%	0,8%	1,5%
Węgry	BUX	2014-04-23	17 884,6	-0,6%	6,1%	-9,1%	-4,7%	USA	10yr yield	2014-04-23	2,699	-0,4%	-1,1%	-0,6%	7,1%
Czechy	PX	2014-04-23	1 012,2	-0,4%	2,8%	-0,7%	3,0%	Niemcy	10yr yield	2014-04-23	1,522	-0,8%	-3,5%	-8,2%	-13,8%
Bulgaria	Sofix	2014-04-23	602,5	-0,3%	1,4%	11,5%	31,5%	Japonia	10yr yield	2014-04-23	0,616	1,8%	0,0%	-2,5%	0,2%
Rosja	Micex	2014-04-23	1 329,1	-0,5%	1,7%	-11,2%	-11,5%	Hiszpania	10yr yield	2014-04-23	3,045	-0,7%	-9,1%	-19,8%	-26,4%
Rosja	RTS (USD)	2014-04-23	1 172,0	-0,6%	3,1%	-15,2%	-21,3%	Irlandia	10yr yield						
Rumunia	BET	2014-04-23	6 513,1	-0,1%	4,3%	-0,9%	9,9%	Portugalia	10yr yield	2014-04-23	3,653	-1,3%	-13,2%	-30,8%	-40,8%
Turcja	ISE 100	2014-04-22	73 446,7	-0,4%	14,8%	10,1%	-6,4%	Włochy	10yr yield	2014-04-23	2,559	-1,1%	-10,9%	-22,6%	-28,0%
<b>Europa Zachodnia</b>															
	Euro Stoxx 50	2014-04-23	3 199,7	-0,7%	3,0%	2,5%	6,4%								
W. Brytania	FTSE 100	2014-04-23	6 681,8	0,0%	2,1%	-0,2%	1,9%								
Francja	CAC40	2014-04-23	4 484,2	-0,7%	2,9%	4,2%	5,2%								
Niemcy	DAX	2014-04-23	9 600,1	-0,6%	2,2%	-0,9%	7,0%								
Hiszpania	IBEX 35	2014-04-23	10 437,8	-0,1%	4,4%	2,6%	8,5%								
Holandia	AEX	2014-04-23	398,3	-0,2%	1,8%	-1,1%	3,1%								
Szwecja	OMX 30	2014-04-23	1 369,5	-1,2%	1,8%	3,6%	7,4%								
Austria	ATX	2014-04-23	2 518,0	0,2%	2,2%	-5,7%	-0,9%								
<b>Ameryka Północna i Południowa</b>															
USA	DJIA	2014-04-23	16 514,4	-0,1%	1,3%	2,5%	8,3%								
USA	S&P500	2014-04-23	1 879,6	-0,2%	0,6%	3,1%	8,5%								
USA	Nasdaq Comp	2014-04-23	4 161,5	-0,8%	-3,4%	-1,9%	6,3%								
Kanada	S&P/TSX	2014-04-23	14 556,0	-0,2%	1,7%	5,1%	11,4%								
Meksyk	IPC	2014-04-23	40 468,2	-0,4%	0,7%	-2,9%	0,5%								
Brazylia	BOVESPA	2014-04-23	51 976,9	-0,8%	8,8%	6,7%	-7,0%								
Argentyna	MERVAL	2014-04-23	6 609,6	1,4%	10,7%	16,7%	26,5%								
<b>Azja i Australia</b>								<b>kursy walut</b>							
Japonia	NIKKEI 225	2014-04-23	14 546,3	1,1%	2,9%	-6,7%	1,7%	EUR/PLN	2014-04-23	4,190	0,0%	-0,3%	-0,1%	0,1%	
Hong Kong	Hang Seng	2014-04-23	22 509,6	-1,0%	5,1%	-0,5%	-1,5%	USD/PLN	2014-04-23	3,032	-0,1%	0,1%	-1,2%	0,0%	
Chiny	Shanghai Comp	2014-04-24	2 067,4	-0,3%	1,0%	1,3%	-5,3%	CHF/PLN	2014-04-23	3,435	0,2%	-0,3%	0,2%	1,1%	
Indie	BSE30	2014-04-23	22 758,4	0,5%	5,2%	7,2%	10,6%	EUR/USD	2014-04-23	1,382	0,1%	-0,4%	1,0%	0,1%	
Indonezja	JKSE	2014-04-23	4 893,1	-0,1%	4,3%	9,0%	8,0%	USD/JPY	2014-04-23	102,280	-0,3%	0,1%	0,0%	5,1%	
Izrael	TA 25	2014-04-23	1 405,2	-0,9%	0,0%	5,3%	8,0%								
Korea	Kospi	2014-04-24	2 000,4	-0,2%	3,4%	2,7%	-0,7%								
Australia	S&P/ASX 200	2014-04-23	5 517,8	0,7%	3,4%	6,7%	6,0%								

Źródło: Bloomberg