

KONTRAKTY TERMINOWE NA WIG20

Wyniki sesji: poniedziałek, 22 kwietnia 2014				System:
	Wartość	Zmiana		
Kurs otwarcia	2 414	33	1,39%	Aktualna pozycja – długa, sygnał otwarcia krótkiej- 2429
Kurs zamknięcia	2 441	31	1,29%	Ostatnia zmiana sygnału z krótkiej na długą- 2428
Kurs min.	2 411	32	1,35%	
Kurs max.	2 443	31	1,29%	
Wolumen obrotu	18 394	-1 576	-7,89%	Najbliższe poziomy oporu: 2471 2500 2544 2637
LOP	105 755	-2 276	-2,11%	Najbliższe poziomy wsparcia: 2425 2376 2340 2300



PMI i wyniki w centrum uwagi

Po przerwie świątecznej inwestorzy wrócili w dobrych nastrojach. FW20 zyskiwały stopniowo od początku dnia, by na końcu sesji osiągnąć pułap 2441 pkt, co oznaczało wzrost o 1,3%. Podobnie było na większości europejskich parkietów, gdzie indeksy zyskiwały po 1-2%. DAX wzrósł o 2,0% i po raz czwarty zbliża się do strefy szczytów zlokalizowanych przy 9700-9800 pkt. Na FW20 średnioterminowej perspektywie mamy dość ładny trójkąt z coraz wyższymi lokalnymi dołkami (od września '13) i niższymi szczytami (od listopada '13). Zmienność trendów w jego obrębie jest coraz częstsza, przy coraz mniejszym zakresie wahań, budując podstawę do wybicia. W krótszym terminie, dwa ostatnie dni wzrostów wystarczyły by powrócić w okolice 2450 pkt, gdzie FW20 spędziły dość sporo czasu na początku kwietnia. Nastroje na Wall Street były wczoraj dość dobre. S&P500 zyskał 0,4%. Z danych makro mamy dziś przede wszystkim wstępne, kwietniowe odczyty PMI. W Chinach wyniósł on 48,3 pkt (prognoza 48,4, poprzednio: 48,0 pkt). Wszystkie odczyty w tym roku były poniżej granicznego poziomu 50 pkt. Chińskie indeksy giełdowe reagują niewielkimi spadkami. Wzrósł za to o 1,1% japoński Nikkei225. Kierunku nie obierają na razie kontrakty na S&P500 i DAX, wahające się w okolicach wczorajszych zamknięć. Po rozpoczęciu sesji u nas pojawią się pozostałe dzisiejsze odczyty PMI, które mogą dać jakiś pretekst do obronienia kierunku. Wieczorem (po sesji na Wall Street) pojawią się wyniki Apple i Facebooka, ważne szczególnie dla obserwujących ostatnie spadki na Nasdaq.

Krzysztof Pado



RYNEK AKCJI

Wyniki sesji: poniedziałek, 22 kwietnia 2014

Indeks	52 tygodnie		Kurs otwarcia	Kurs zamknięcia	Zmiana [%]	Kurs min.	Kurs max.	Zakres wahań	Wartość obrotów [mln PLN]
	Kurs max.	Kurs min.							
WIG20	2 625,8	2 150,8	2 431,46	2 459,30	1,04%	2 430,25	2 461,82	31,6	338,1
WIG30	2 764,4	2 416,9	2 575,36	2 603,74	1,09%	2 574,37	2 604,65	30,3	361,5
WIG50	3 291,1	3 116,7	3 141,20	3 156,35	0,87%	3 139,87	3 163,30	23,4	60,5
WIG250	1 343,9	1 287,2	1 296,55	1 300,45	0,48%	1 296,27	1 302,32	6,0	37,3
WIG-PL	56 438,7	43 438,1	52 992,54	53 270,18	0,97%	52 992,54	53 270,18	277,6	-
WIG	55 384,8	42 842,1	51 538,92	52 026,61	1,00%	51 525,70	52 066,73	541,0	464,1

Spółka	Cena [PLN]	Mkt Cap [mln PLN]	zmiana %				zmiana % względem WIG30			
			dzienna	1M	3M	6M	dzienna	1M	3M	6M
ALIOR BANK	84,87	5 936	1,3%	-0,7%	-2,3%	4,1%	0,2%	-4,3%	-4,9%	7,3%
ASSECOPOL	45,00	3 735	1,1%	-5,0%	-3,2%	-10,0%	0,0%	-8,6%	-5,8%	-6,8%
BANK HANDLOWY	115,95	15 150	2,3%	9,9%	10,3%	-6,6%	1,3%	6,3%	7,8%	-3,4%
BOGDANKA	124,30	4 228	1,0%	-0,6%	-2,5%	9,5%	-0,1%	-4,2%	-5,1%	12,7%
BORYSZEW	4,76	1 047	3,5%	1,3%	-10,2%	-13,5%	2,4%	-2,3%	-12,7%	-10,2%
BZ WBK	390,00	36 483	1,3%	-3,3%	-2,0%	4,6%	0,2%	-6,9%	-4,5%	7,8%
CCC	127,90	4 911	1,7%	-0,5%	4,4%	-6,1%	0,6%	-4,1%	1,8%	-2,9%
CYFROWY POLSAT	20,47	7 131	1,5%	-2,4%	1,1%	-11,7%	0,4%	-6,0%	-1,5%	-8,4%
ENEA	15,10	6 666	0,7%	0,8%	15,8%	2,0%	-0,4%	-2,8%	13,2%	5,2%
EUROCASH	40,05	5 545	0,3%	1,5%	-3,3%	-19,9%	-0,8%	-2,0%	-5,8%	-16,7%
GRUPA AZOTY	57,99	5 752	3,6%	0,0%	17,2%	-30,1%	2,5%	-3,6%	14,6%	-26,9%
GTC	7,58	2 663	2,2%	5,4%	1,1%	-7,0%	1,1%	1,8%	-1,5%	-3,8%
ING BSK	129,50	16 848	0,1%	-0,7%	8,0%	6,2%	-1,0%	-4,3%	5,4%	9,4%
JSW	43,50	5 107	-0,5%	-1,4%	-12,1%	-35,3%	-1,6%	-5,0%	-14,7%	-32,1%
KERNEL	30,05	2 394	4,3%	4,3%	-26,9%	-42,8%	3,2%	0,7%	-29,4%	-39,5%
KGHM	114,00	22 800	1,4%	13,5%	0,4%	-6,1%	0,3%	9,9%	-2,1%	-2,9%
LOTOS	39,08	5 075	1,0%	7,7%	8,9%	1,5%	-0,1%	4,1%	6,3%	4,7%
LPP	7 975,00	14 603	2,5%	-6,2%	-13,8%	-12,4%	1,4%	-9,8%	-16,3%	-9,1%
mBANK	529,00	22 311	1,9%	2,7%	1,8%	0,9%	0,8%	-0,9%	-0,8%	4,1%
NETIA	5,32	1 851	0,6%	3,1%	8,1%	2,7%	-0,5%	-0,5%	5,6%	5,9%
ORANGE POLSKA	10,20	13 386	-1,2%	-3,5%	4,3%	8,2%	-2,3%	-7,1%	1,7%	11,4%
PEKAO	195,50	51 313	1,0%	5,8%	5,4%	2,8%	-0,1%	2,2%	2,8%	6,0%
PGE	20,00	37 395	-0,9%	8,4%	19,0%	6,4%	-2,0%	4,8%	16,5%	9,6%
PGNIG	4,33	25 547	2,1%	2,6%	-10,9%	-24,3%	1,0%	-1,0%	-13,5%	-21,1%
PKNORLEN	44,09	18 858	1,2%	9,2%	10,2%	-3,7%	0,2%	5,6%	7,7%	-0,5%
PKOBP	42,50	53 125	1,2%	3,5%	1,2%	8,7%	0,1%	-0,1%	-1,4%	11,9%
PZU	434,50	37 520	1,2%	6,2%	1,0%	-5,6%	0,1%	2,6%	-1,5%	-2,4%
SYNTHOS	5,18	6 854	0,2%	3,0%	-3,0%	-1,9%	-0,9%	-0,6%	-5,6%	1,3%
TAURON	5,18	9 078	2,2%	-1,3%	22,7%	5,3%	1,1%	-4,9%	20,2%	8,5%
TVN	16,49	5 752	0,5%	6,0%	10,7%	6,4%	-0,5%	2,4%	8,1%	9,6%

KOMENTARZE

Komentarz po sesji

Wzrost bez obrotów

Powrót inwestorów po świątecznej przerwie przyniósł bardzo miłą poprawę na rynkach finansowych. Brak eskalacji konfliktu na Ukrainie oraz wzrostowa korekta w USA wywołały mocną reakcję niemieckiego DAXa i innych europejskich rynkach dojrzałych, które zyskiwały dziś często o ponad 1% w stosunku do ostatniego zamknięcia. Na GPW również dominował kolor zielony, zarówno w grupie blue chips, jak i na szerokim rynku. Od rana do końca sesji indeksy powoli wspiwały się do góry, niestety przy bardzo skromnych obrotach, które wyniosły 338 milionów złotych dla 20 największych spółek, co jest czwartym najsłabszym wynikiem w tym roku. Styl handlu ostatnio się bardzo łatwo zmienia, gdyż po serii trzech bardzo słabych sesji na początku ubiegłego tygodnia, teraz w dwie sesje odrobiliśmy większość strat. Niestety tak samo jak na spadku, zwykłemu ruchowi nie towarzyszy wzrost obrotów, trudno go zatem uznać za bardzo przekonujący. Powrót powyżej najszybszego oporu 2430-2440 punktów jest jednak punktem dla strony popytowej i ponownie przechyla krótkoterminowy stosunek zysku do ryzyka na korzyść byków. Nie jest to przewaga bardzo mocna i choć pozostaję optymistą w horyzoncie kolejnych tygodni, bez poparcia zwykłej większymi obrotami najbliższe dni mogą bez problemu ponownie przynieść jakieś schłodzenie na GPW. Nadal czekam na mocne i trwałe uderzenie popytu, a dzisiejsza sesja daje jedynie słabe argumenty za tym, by już ogłosić rozpoczęcie tego ruchu.

Piotr Kaczmarek, CFA

Komentarz przed sesją:

PMI zadecydują o obrazie notowań

Wczorajsza sesja przy bardzo niskim wolumenie (po raz kolejny) okazała się wzrostowa. Blue chips zyskały nieco ponad 1,0%, przez co zatrzymały się na poziomie 2459,3 pkt. Poprawiły się też spółki z indeksów WIG50 (+0,9%) oraz WIG250 (+0,5%). Przełożyło się to również na szeroki rynek (WIG wzrósł o 1,0%). Bardzo dobre nastroje panują na pozostałych giełdach. W Europie prym wiódł wczoraj niemiecki DAX, który znalazł się o 2,0% ponad kreską. Strona popytowa dominowała też na Węgrzech (+1,0%) oraz w Londynie, gdzie FTSE podniosła się o 0,9%. Byczie nastroje przeważały także w USA. S&P500 wzrosło o 0,4%, a Nasdaq o niemal 1,0%. Kontrakty na amerykańskie indeksy pozostają niemal bez zmian. W Japonii Nikkei poprawiło się o 0,9%. W centrum uwagi inwestorów znajdują się dziś odczyty PMI dla usług i przemysłu głównych gospodarek świata. W nocy poznaliśmy wartość w Chinach (zbliżona do konsensusu), a już na początku notowań napłyną do nas dane z Francji, Niemiec i strefy Euro. Ok. 16 PMI zostanie dla przemysłu będzie również podane w USA. Z krajowych odczytów makroekonomicznych poznamy stan koniunktury w budownictwie, handlu i przemyśle publikowane przez GUS. Pomimo wzrostowej sesji niepokoić może ciągle niski wolumen na WIG20. Przebiliśmy co prawda, poziom 2450,0 pkt., który był górną granicą strefy oporów, ale obawiam się, że mógł być to jedynie pozorny ruch, a na potwierdzenie wzrostów będziemy musieli jeszcze trochę poczekać. Byki powinny zostać wsparte dobrymi nastrojami zagranicą, a także poprawą PMI. Najbliższego oporu możemy szukać już w okolicach 2475 pkt. i wyżej na poziomie psychologicznego progu 2500 pkt.

Adrian Górnicki

WYKRES DNIA

Chiński juan po słabszych danych PMI jest najsłabszy do dolara od lutego'13.

USD/CNY daily



Źródło: Dom Maklerski BDM S.A., Bloomberg

INFORMACJE ZE SPÓŁEK

Alior Bank	<p>Carlo Tassara sprzedaje 3,3 mln akcji Alior Banku w procesie przyspieszonej budowy księgi popytu (akcje te stanowią 4,7% wszystkich papierów spółki). Podmiot ten oferuje papiery w przedziale cenowym 78,93-82,32 PLN.</p> <p>Komisja Nadzoru Finansowego zgodziła się w styczniu na przedłużenie do końca 2014 r. terminu sprzedaży przez Carlo Tassara posiadanego 34% pakietu akcji Alior Banku.</p>
CEZ	<p>CEZ chce wypłacić 40 CZK dywidendy na akcję z zysku za 2013 rok. W sumie na dywidendę spółka planuje przeznaczyć 61% skonsolidowanego zysku netto.</p>
GC Invest	<p>Rada Nadzorcza spółki na posiedzeniu w dniu 22.04.2014 r. podjęła uchwałę w sprawie powołania do składu Zarządu Dominika Staroń i powierzyła mu stanowisko prezesa.</p>
Serinus	<p>Średnia produkcja ekwiwalentu ropy Serinus Energy w 1Q'14 wynosiła 4.873 boe/d (wartość przypadająca na udziały operacyjne spółki), co oznacza 4% spadek z 5.088 boe/d w 4Q'13.</p> <p>Spółka podkreśliła, że na uzyskanie wielkości wpływ miały utrzymujące się ograniczenia wydajności instalacji przesyłowych na Ukrainie oraz trwające prace rekonstrukcyjne w Tunezji. Serinus oczekuje, że w 2Q'14 dojdzie w obu tych obszarach do poprawy sytuacji.</p>
Suwar	<p>Spółka podała kolejny komunikat o tym, że osoba powiązana kupiła walory Suwar rynku regulowanym.</p>

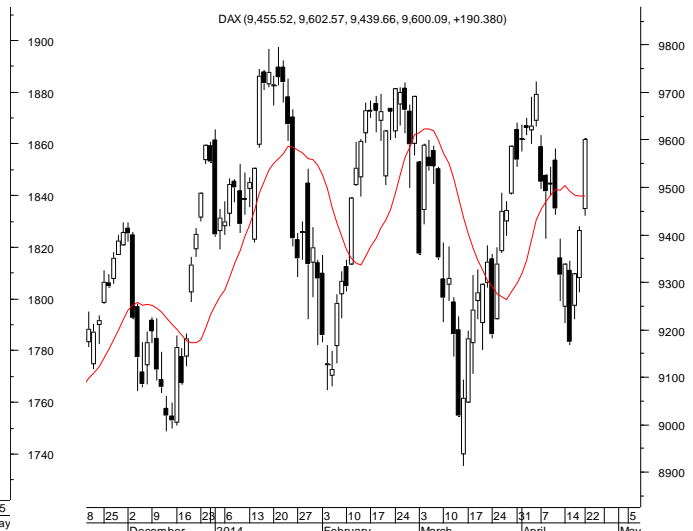
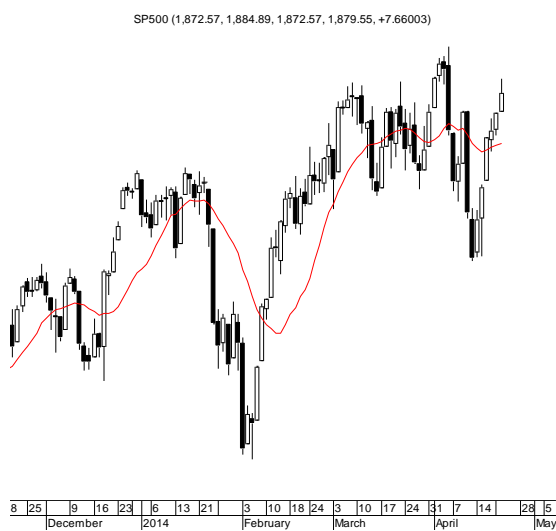
Źródło: Dom Maklerski BDM S.A., spółki, PAP

INDEKSY I WSKAŹNIKI

indeksy giełdowe								pozostałe wskaźniki							
indeks/ticker	data	kurs	zmiana				indeks/ticker	data	kurs	zmiana					
			1D	1M	3M	6M				1D	1M	3M	6M		
świat								surowce							
MSCI AC World	2014-04-22	411,4	0,5%	2,5%	2,1%	4,8%	Miedź	LME 3M	2014-04-22	6 649,0	0,5%	2,6%	-8,8%	-9,3%	
MSCI World	2014-04-22	1 672,4	0,6%	2,0%	2,0%	5,7%	Ropa	WTI Crude	2014-04-22	101,8	-1,8%	3,1%	7,0%	7,6%	
MSCI EM	2014-04-22	1 010,8	-0,2%	7,1%	3,8%	-2,6%	Złoto	Spot \$/oz	2014-04-22	1 281,6	-0,4%	-4,0%	1,5%	-4,0%	
MSCI BRIC	2014-04-22	272,2	-0,5%	7,1%	0,8%	-6,0%	Aluminium	LME 3M	2014-04-22	1 865,0	-0,5%	8,2%	4,6%	-0,7%	
Europa Środkowa, Wschodnia i Południowa								obligacje i rynek pieniężny							
Polska	WIG	2014-04-22	51 511,0	1,0%	2,9%	0,2%	-3,3%	Polska	5yr yield	2014-04-22	3,654	0,1%	-4,9%	1,7%	4,5%
Polska	WIG20	2014-04-22	2 433,9	1,0%	3,9%	1,1%	-2,8%	Polska	10yr yield	2014-04-22	4,129	0,3%	-3,6%	-5,1%	-2,0%
Polska	mWIG40	2014-04-22	3 385,1	1,2%	0,9%	1,2%	-3,1%	Polska	WIBOR 3M	2014-04-22	2,620	0,0%	0,4%	0,8%	1,9%
Polska	sWIG80	2014-04-22	13 243,4	0,6%	-0,3%	-6,7%	-8,2%	Polska	WIBOR 6M	2014-04-22	2,640	0,0%	0,0%	0,8%	1,5%
Węgry	BUX	2014-04-22	17 702,8	1,0%	6,7%	-8,7%	-4,1%	USA	10yr yield	2014-04-22	2,711	-0,2%	-1,2%	-2,4%	8,4%
Czechy	PX	2014-04-22	1 006,4	1,5%	3,2%	-0,6%	2,6%	Niemcy	10yr yield	2014-04-22	1,534	1,3%	-5,9%	-10,2%	-13,1%
Bulgaria	Sofix	2014-04-22	600,0	0,4%	1,7%	13,4%	31,3%	Japonia	10yr yield	2014-04-22	0,605	-0,5%	0,7%	-8,5%	-0,5%
Rosja	Micex	2014-04-22	1 335,6	-0,7%	2,2%	-10,9%	-12,3%	Hiszpania	10yr yield	2014-04-22	3,085	0,0%	-8,0%	-17,4%	-26,5%
Rosja	RTS (USD)	2014-04-22	1 178,8	-0,8%	3,7%	-15,3%	-22,1%	Irlandia	10yr yield						
Rumunia	BET	2014-04-22	6 491,5	0,3%	4,4%	-1,0%	9,9%	Portugalia	10yr yield	2014-04-22	3,736	0,0%	-12,4%	-26,1%	-39,6%
Turcja	ISE 100	2014-04-22	73 446,7	-0,4%	14,8%	10,1%	-6,4%	Włochy	10yr yield	2014-04-22	2,587	0,0%	-9,9%	-21,1%	-26,9%
Europa Zachodnia								CDS							
	Euro Stoxx 50	2014-04-22	3 155,8	1,4%	3,7%	2,1%	6,1%								
W. Brytania	FTSE 100	2014-04-22	6 625,3	0,9%	2,1%	-1,0%	1,6%								
Francja	CAC40	2014-04-22	4 431,8	1,2%	3,7%	3,9%	5,2%								
Niemcy	DAX	2014-04-22	9 409,7	2,0%	2,8%	-1,2%	7,3%								
Hiszpania	IBEX 35	2014-04-22	10 292,4	1,4%	4,5%	2,3%	6,6%								
Holandia	AEX	2014-04-22	396,8	0,5%	1,9%	-1,8%	2,9%								
Szwecja	OMX 30	2014-04-22	1 341,6	2,1%	3,0%	3,6%	8,0%								
Austria	ATX	2014-04-22	2 475,7	1,7%	2,0%	-6,8%	-1,6%								
Ameryka Północna i Południowa								kursy walut							
USA	DJIA	2014-04-22	16 449,3	0,4%	1,4%	1,4%	8,0%	EUR/PLN	2014-04-22	4,190	0,2%	-0,3%	0,2%	0,2%	
USA	S&P500	2014-04-22	1 871,9	0,4%	0,8%	2,4%	8,2%	USD/PLN	2014-04-22	3,036	0,2%	0,3%	-0,7%	0,1%	
USA	Nasdaq Comp	2014-04-22	4 121,5	1,0%	-2,6%	-1,6%	6,6%	CHF/PLN	2014-04-22	3,430	0,2%	-0,5%	0,9%	0,8%	
Kanada	S&P/TSX	2014-04-22	14 493,7	0,5%	1,9%	4,9%	11,5%	EUR/USD	2014-04-22	1,380	0,1%	-0,5%	0,9%	0,1%	
Meksyk	IPC	2014-04-22	40 654,1	-0,5%	1,1%	-3,7%	0,3%	USD/JPY	2014-04-22	102,630	0,0%	0,5%	-0,8%	5,5%	
Brazylia	BOVESPA	2014-04-22	52 111,9	-0,3%	9,7%	5,4%	-7,9%								
Argentyna	MERVAL	2014-04-22	6 453,0	2,7%	9,1%	12,6%	19,1%								
Azja i Australia															
Japonia	NIKKEI 225	2014-04-22	14 388,8	-0,9%	1,8%	-8,4%	-1,4%								
Hong Kong	Hang Seng	2014-04-22	22 730,7	-0,1%	6,1%	-1,1%	-1,8%								
Chiny	Shanghai Comp	2014-04-22	2 072,8	0,3%	1,2%	1,0%	-6,2%								
Indie	BSE30	2014-04-22	22 758,4	0,0%	4,7%	6,8%	9,5%								
Indonezja	JKSE	2014-04-22	4 898,2	0,1%	4,4%	9,6%	8,9%								
Izrael	TA 25	2014-04-22	1 389,0	1,2%	1,6%	5,5%	7,4%								
Korea	Kospi	2014-04-22	2 004,2	0,3%	3,6%	1,7%	-1,5%								
Australia	S&P/ASX 200	2014-04-22	5 479,3	0,5%	2,7%	4,8%	4,9%								

Źródło: Bloomberg

RYNKI ZAGRANICZNE



Wydział Analiz i Informacji Dom Maklerski BDM S.A.

ul. 3-go Maja 23, 40-096 Katowice, Tel.: 032 208 14 12, analizy@bdm.com.pl

Opracowanie ma charakter czysto informacyjny i zostało opracowane na podstawie informacji uznanych przez autorów za wiarygodne. Zawarte w nim komentarze są subiektywnymi poglądami autorów. Opracowanie i zawarte w nim komentarze nie są podstawą żadnej rekomendacji kupna bądź sprzedaży w rozumieniu obowiązującego prawa i nie powinny być tak interpretowane. Publikowanie w prasie lub w Internecie całości lub części opracowania wymaga zgody sporządzających raport.