

KONTRAKTY TERMINOWE NA WIG20

Wyniki sesji: czwartek, 17 kwietnia 2014

	Wartość	Zmiana		System:
Kurs otwarcia	2 381	-19 -0,79%		Aktualna pozycja – krótka, sygnał otwarcia długiej- 2428
Kurs zamknięcia	2 410	30 1,26%		Ostatnia zmiana sygnału z długiej na krótką- 2426
Kurs min.	2 379	3 0,13%		
Kurs max.	2 412	1 0,04%		
Wolumen obrotu	19 970	-7 620 -27,62%		Najbliższe poziomy oporu: 2415 2471 2544 2637
LOP	108 031	-3 466 -3,11%		Najbliższe poziomy wsparcia: 2376 2340 2300 2286



Powrót do przerwie

Powracamy na rynek po świątecznej przerwie. Dla przypomnienia, czwartek na FW20 kończył się całkiem sporym optymizmem, wzrost wyniósł 1,3% (2410 pkt). W piątek najważniejsze giełdy europejskie i amerykańskie były zamknięte, natomiast wczoraj do handlu wrócili już inwestorzy za Atlantykiem. S&P500 zyskał 0,4%, a Nasdaq Comp 0,6%. Dziś rano ten ruch wydają się potwierdzać kontrakty na DAX (zyskują około 0,3-0,4%). Futures na S&P500 notowane są bez większych zmian. W Azji indeksy rosnące i spadające dzielą się mniej więcej po pół (Nikkei225 stracił 0,9%). Czwartek na FW20 przyniósł przerwanie serii wcześniejszych słabszych sesji. Ogólnie otoczenie wydaje się lekko sprzyjać bykom dziś rano, jednak nie wygląda to też zbyt przekonująco biorąc pod uwagę spory wzrost na czwartkowej sesji u nas (m.in. na fali porozumienia w Genewie pomiędzy Ukrainą a Rosją, o którym jednak trudno na razie mówić, by dużo zmieniło). W szerszym kontekście warto obserwować czy ostatnia korekta w USA (szczególnie na Nasdaq Comp, gdzie ostatnio pękła linia trendu wzrostowego poprowadzona od końcówki 2012 roku) będzie się rozwijać. Z danych makro mamy dziś informacje z amerykańskiego rynku nieruchomości. W kolejnych dniach inwestorzy będą zwracać uwagę na indeksy koniunktury (PMI, Ifo, Michigan). W bieżącym tygodniu odważniej wkroczy także w sezon publikacji wyników za 1Q'14 krajowych spółek. Raporty pokażą m.in. PKN, Kęty, Dom Development, PEP czy Orange. Przedstawiciele więc całkiem szerokiego spektrum branż.

Krzysztof Pado

RYNEK AKCJI

Wyniki sesji: czwartek, 17 kwietnia 2014

Indeks	52 tygodnie		Kurs otwarcia	Kurs zamknięcia	Zmiana [%]	Kurs min.	Kurs max.	Zakres wahań	Wartość obrotów [mln PLN]
	Kurs max.	Kurs min.							
WIG20	2 625,8	2 150,8	2 403,29	2 433,91	1,60%	2 399,22	2 433,91	34,7	504,5
WIG30	2 764,4	2 416,9	2 544,73	2 575,71	1,44%	2 543,13	2 575,71	32,6	529,7
WIG50	3 291,1	3 116,7	3 120,57	3 129,26	0,40%	3 119,70	3 138,57	18,9	57,3
WIG250	1 343,9	1 287,2	1 291,88	1 294,23	0,32%	1 287,19	1 294,45	7,3	34,9
WIG-PL	56 438,7	43 438,1	52 483,18	52 756,90	1,22%	52 483,18	52 756,90	273,7	
WIG	55 384,8	42 842,1	51 017,82	51 510,98	1,17%	50 993,76	51 510,98	517,2	628,7

Spółka	Cena [PLN]	Mkt Cap [mln PLN]	zmiana %				zmiana % względem WIG30			
			dzienna	1M	3M	6M	dzienna	1M	3M	6M
ALIOR BANK	80,50	5 630	2,1%	-9,1%	-1,0%	-14,3%	2,6%	-9,2%	-2,4%	-10,1%
ASSECOPOL	44,45	3 689	-0,8%	-7,1%	-0,7%	-11,6%	-0,3%	-7,2%	-2,1%	-7,4%
BANK HANDLOWY	114,50	14 961	0,0%	5,4%	10,2%	-8,1%	0,5%	5,3%	8,8%	-3,9%
BOGDANKA	121,60	4 136	-0,9%	6,0%	-2,8%	7,6%	-0,4%	5,9%	-4,2%	11,8%
BORYSZEW	4,58	1 008	0,0%	-2,6%	-8,4%	-13,6%	0,5%	-2,6%	-9,8%	-9,4%
BZ WBK	378,00	35 360	-1,8%	-6,0%	-0,7%	2,6%	-1,3%	-6,1%	-2,0%	6,8%
CCC	126,00	4 838	0,8%	2,0%	15,6%	-5,3%	1,3%	1,9%	14,2%	-1,0%
CYFROWY POLSAT	20,00	6 967	-2,2%	-3,4%	3,1%	-18,4%	-1,7%	-3,5%	1,7%	-14,2%
ENEA	14,76	6 516	-0,6%	-0,9%	11,5%	1,8%	-0,1%	-1,0%	10,1%	6,0%
EUROCASH	39,50	5 469	0,0%	0,2%	-2,0%	-17,8%	0,5%	0,1%	-3,4%	-13,6%
GRUPA AZOTY	55,88	5 543	-1,1%	0,8%	-3,7%	-28,1%	-0,6%	0,7%	-5,0%	-23,9%
GTC	7,35	2 582	0,7%	7,1%	-0,9%	-12,0%	1,2%	7,1%	-2,3%	-7,8%
ING BSK	126,50	16 458	-1,3%	-1,9%	12,7%	5,0%	-0,8%	-1,9%	11,4%	9,2%
JSW	43,93	5 158	-0,4%	0,1%	-12,1%	-35,4%	0,1%	0,0%	-13,5%	-31,2%
KERNEL	29,00	2 311	0,3%	12,5%	-28,4%	-44,3%	0,9%	12,4%	-29,8%	-40,1%
KGHM	111,30	22 260	-0,7%	6,2%	-2,2%	-8,7%	-0,1%	6,1%	-3,6%	-4,5%
LOTOS	39,10	5 078	1,0%	2,9%	10,1%	6,0%	1,6%	2,8%	8,7%	10,2%
LPP	7 550,00	13 825	-5,5%	-11,3%	-14,2%	-16,6%	-5,0%	-11,4%	-15,6%	-12,4%
mBANK	510,00	21 510	-0,3%	0,0%	3,0%	-1,9%	0,2%	-0,1%	1,6%	2,3%
NETIA	5,27	1 833	-1,5%	5,4%	3,5%	4,8%	-1,0%	5,3%	2,1%	9,0%
ORANGE POLSKA	10,24	13 439	-2,5%	-4,2%	1,2%	20,3%	-1,9%	-4,3%	-0,2%	24,5%
PEKAO	191,00	50 132	-0,5%	2,2%	6,1%	-0,7%	0,0%	2,1%	4,7%	3,5%
PGE	20,04	37 470	1,7%	7,2%	21,1%	14,2%	2,3%	7,1%	19,7%	18,4%
PGNIG	4,19	24 721	-0,9%	-6,7%	-16,4%	-27,5%	-0,4%	-6,8%	-17,8%	-23,3%
PKNORLEN	43,02	18 400	-0,3%	1,7%	2,2%	-4,4%	0,2%	1,6%	0,8%	-0,2%
PKOBP	41,40	51 750	0,0%	1,5%	3,1%	8,7%	0,5%	1,4%	1,7%	12,9%
PZU	414,65	35 806	-0,3%	-2,3%	-3,2%	-5,3%	0,2%	-2,4%	-4,6%	-1,1%
SYNTHOS	5,12	6 775	0,4%	1,8%	-6,2%	-2,3%	0,9%	1,7%	-7,6%	1,9%
TAURON	4,99	8 745	0,8%	-0,2%	18,2%	1,6%	1,3%	-0,3%	16,9%	5,8%
TVN	16,30	5 686	0,6%	0,9%	10,5%	5,8%	1,1%	0,8%	9,1%	10,1%

KOMENTARZE

Komentarz po sesji

Lepsze nastroje przed Wielkanocą

Ostania sesja na GPW przed Wielkanocą (a także w USA czy w Niemczech) przebiegła w optymistycznej atmosferze. WIG20 wystartował powyżej poziomu 2400 pkt a w kolejnych godzinach byki zdobywały stopniowo teren nieco wyprzedzając poprawę nastrojów w Europie Zachodniej, która pojawiła się popołudniu. Ostatecznie WIG20 zamknął się na poziomie 2433,9 pkt, co oznaczało wzrost o 1,6%. W czasie sesji pojawiły się lepsze od oczekiwań dane (wnioski o zasiłek dla bezrobotnych, indeks Fed z Filadelfii) oraz wyniki z USA (Goldman Sachs). Indeksy na Wall Street reagowały jednak bez większych zmian w momencie zamykania się sesji w Warszawie. Wśród blue-chipów pozytywnie wyróżniły się PZU (+3,6%) i Alior (+4,1%). Na minusie były jedynie 3 spółki, z których najslabiej radził sobie, tracące ponad 1%, Lotos. Przed Świętami inwestorzy na GPW otrzymali więc w prezencie odreagowanie ostatnich spadków. Na razie tematem numer jeden pozostaje Ukraina, chociaż jej wpływ na rynki wydaje się jednak ograniczony, biorąc pod uwagę, że spadki licząc od początku kwietnia są nieznaczne. Po przerwie na pierwszy plan zaczną wysuwać się wyniki kwartalne krajowych spółek (w przyszłym tygodniu m.in. Orlen). Inwestorzy będą mogli zweryfikować rzeczywisty wpływ ożywienia gospodarczego i łagodnej zimy.

Krzysztof Pado

Komentarz przed sesją:

Świąteczny letarg

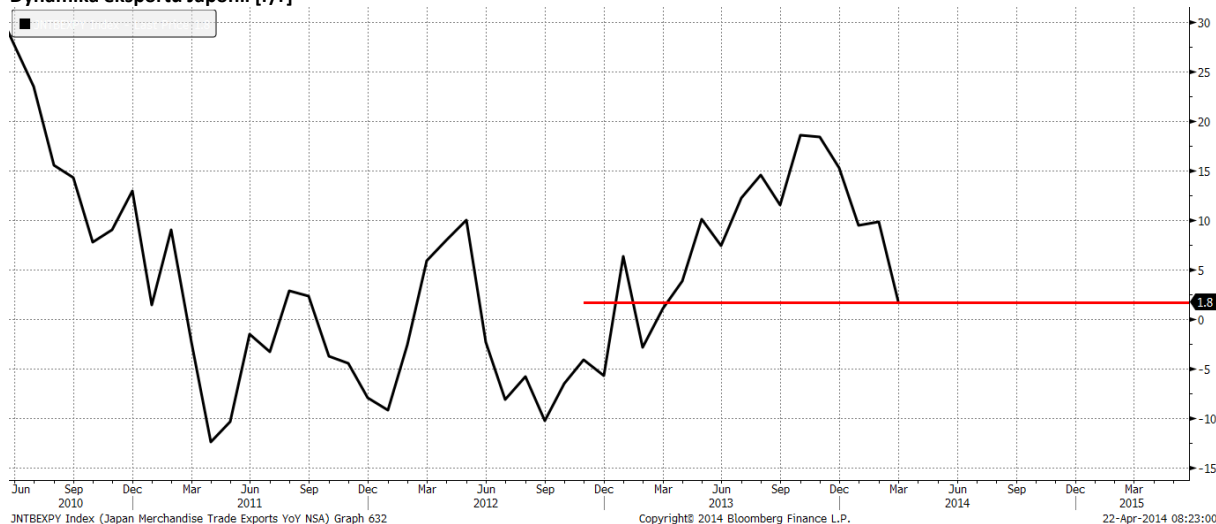
Ostatnia sesja przed świętami zakończyła się pozytywnym akcentem dla blue chipów. Pomimo niskiego wolumenu strona popytowa poprawiła humory inwestorów odnotowując wzrost o 1,6% i kończąc dzień na poziomie 2433,9 pkt. Niewielkiej poprawy doświadczyliśmy też na WIG 50 (+0,4%) oraz WIG250 (+0,3%). Dobrze zachowywały się też pozostałe europejskie rynki. Niemiecki DAX wzrósł o niemal 1,0%, a londyńska FTSE o 0,6%. Za oceanem także mieliśmy do czynienia z przewagą byków. S&P500 zyskał 0,4%, a Nasdaq nieco ponad 0,6% (wynikami kwartalnymi pochwalą się m. in. Lockheed Martin, Xerox czy AT&T). Spadają natomiast kontrakty na amerykańskie indeksy. Futures na S&P500 i DJIA tracą po ok. 0,1%. Negatywnie sesję zakończyliśmy też w Japonii, gdzie Nikkei znalazło się o 0,7% pod kreską. Dziś nie powinniśmy spodziewać się napatwy bardzo istotnych danych. Z ciekawszych informacji poznamy stan rynku nieruchomości w USA (analitycy wieszczą, że znów pojawia się bańka). Dużo ciekawsza w tym tygodniu z pewnością będzie środa, bowiem poznamy wtedy odczyty PMI największych gospodarek, a w czwartek rozpoczniemy sezon raportowania wyników za 1Q'14 (PKN Orlen, Dom Development, PA NOVA). Dzisiejsze notowania powinny upłynąć jeszcze w świątecznym letargu, dlatego nie spodziewam się większych zmian, ani zwiększonego wolumenu. Obecnie WIG20 znajduje się w dolnej granicy strefy wsparć/oporów (2430-2450 pkt.). Sądzę, że większego ożywienia można oczekiwać wraz z wynikami spółek, które zweryfikują dobre nastroje po łagodnej zimie.

Adrian Górniak

WYKRES DNIA

Eksport Japonii wzrósł w marcu o 1,8% r/r wobec oczekiwań na poziomie 6,3% r/r. To najniższa dynamika od marca'13. Ostatnie dane z gospodarki Kraju Kwitnącej Wiśni w coraz większym stopniu poddają pod wątpliwość prowadzoną przez rząd politykę gospodarczą (tzw. Abenomikę).

Dynamika eksportu Japonii [r/r]



Źródło: Dom Maklerski BDM S.A., Bloomberg

INFORMACJE ZE SPÓŁEK

BNP Paribas	BNP Paribas Polska ustalił cenę emisyjną akcji serii O dla inwestorów indywidualnych na 65 PLN. Na początku kwietnia WZA zdecydowało o podniesieniu kapitału zakładowego banku o kwotę nie wyższą niż 228,5 mln PLN w drodze emisji do 5,03 mln akcji serii O z pozbawieniem prawa poboru.
IMC	Industrial Milk Company szacuje wstępnie, że w tym roku dynamika wzrostu sprzedaży wyniesie do 50 % r/r, a dynamika wzrostu zysku EBITDA do 20 % r/r
Kernel	Kernel w 3Q'2013/14 sprzedał 1,3 mln ton zboża, o ponad 100 % więcej niż rok wcześniej. Z kolei sprzedaż oleju luzem wzrosła o 52 %, do 264,5 tys. ton. Spółka tłumaczy, że wyraźny wzrost sprzedaży zboża był wynikiem rekordowej produkcji i aktywnej sprzedaży przez rolników w korzystnym otoczeniu cenowym.
Braster	Notowany na NewConnect Braster planuje, by jesienią 2014 r. dokonać podniesienia kapitału zakładowego i przeprowadzić publiczną ofertę akcji połączoną z przeniesieniem notowań na główny rynek GPW - poinformował PAP Krzysztof Pawelczyk, prezes spółki.
Orbis	<p>Przychody grupy Orbis, według wstępnych danych, w 1Q'14 roku wyniosły 128,5 mln PLN, czyli były o 3 % wyższe r/r.</p> <p><i>BDM: Dane te są słabsze niż nasze wcześniejsze założenia, szczególnie dotyczy to frekwencji (po dobrej pierwszej części 1Q'14 kolejne tygodnie wykazały przeciętne/słabe odczyty). Tym samym zostaliśmy zmuszeni do zrewidowania w dół oczekiwań. Wciąż zakładamy jednak, że kolejne kwartały na poziomie wyników wykażą mocniejsze objawy poprawy sytuacji w hotelarstwie. Dodatkowo spodziewamy się także większej swobody w powolnym podnoszeniu średniej ceny za pokój.</i></p> <p><i>Orbis podała już, w 1Q'14 frekwencja wzrosła jedynie o 0.3 pkt % do 45.6%. ARR za 1Q'14 wzrósł z kolei o 3.2% r/r do 196.7 PLN. Średni przychód na dostępny pokój wyniósł ok. 89.7 PLN (+3.8%). Tym samym jak podała spółka przychody za omawiany okres wyniosły ok 128.5 mln PLN. Na poziomie kosztów operacyjnych zakładamy utrzymanie dyscypliny z poprzednich okresów. Niemniej z uwagi na zawyżone saldo pozostałej działalności operacyjnej w 1Q'13 dane za 1Q'14 na poziomie EBITDA wg nas wykażą spadek zysku do 18.4 mln PLN (w 1Q'13 było to ok. 21.2 mln PLN). Na poziomie netto spodziewamy się straty ok. 9.5 mln PLN (w 1Q'13 strata netto wyniosła 6 mln PLN).</i></p> <p><i>Rok 2014 będzie okresem bez istotnych wydarzeń jednorazowych wpływających na frekwencję. Oczekujemy jednak, że wraz z poprawą koniunktury w krajowej gospodarce branża hotelarska będzie odczuwała wyższy popyt na swoje usługi. Zatem liczymy, że frekwencja w hotelach Orbisu wyniesie ok. 57.8%. Sytuacja w branży powinna dodatkowo pozwolić na efektywny wyższy poziom średniej ceny za pokój. Spodziewamy się, że średnioroczny ARR w 2014 roku wzrośnie do ok. 216.6 PLN (+3.1% r/r). Tym samym oczekujemy, że w 2014 roku przychody spółki wzrosną o ponad 17 mln PLN do poziomu prawie 700 mln PLN. Pomimo słabszego 1Q'14 wciąż prognozujemy, że wynik EBITDA za 2014 rok powinien przekroczyć poziom ok. 200 mln PLN.</i></p>
Bytom	W siedmiu transakcjach pakietowych przeprowadzonych w trakcie czwartkowej sesji na GPW właściciela zmieniło 9,4 mln akcji Bytomia stanowiących 13,2 % kapitału zakładowego spółki. Transakcje przeprowadzono po 1,05 PLN za akcję, podczas gdy na zamknięciu w czwartek kurs spółki wynosił 1,24 PLN.
Comarch	ARiMR zamknęła raport z obsługi przez Comarch systemów OFSA w sierpniu 2013 r. Agencja wystawi spółce notę księgową z tytułu naliczonych kar umownych, a ze względu na brak porozumienia pomiędzy stronami umowy w tym zakresie, będzie przedmiotem postępowania sądowego.
Synthos	Walne Synthosa zdecydowało o wypłacie w formie dywidendy kwoty 410,2 mln PLN, tj. 0,31 PLN na jedną akcję z zysku za 2013 r. Dzień dywidendy ustalono na 25 kwietnia 2014 r., a termin jej wypłaty na 5 maja 2014 r.
	BDM: informacja oczekiwana
Pekaes	Zarząd Pekaesu rekomenduje wypłatę 0,44 PLN dywidendy na akcję z zysku za 2013 rok. Łącznie na dywidendę ma trafić 13,43 mln PLN, czyli 99,9 % ubiegłorocznego zysku netto spółki.

Grodno, Quercus	Fundusze zarządzane przez Quercus TFI zwiększyły zaangażowanie w notowane na NewConnect Grodno i obecnie kontrolują akcje dające 5,19 % głosów na WZ spółki i stanowiące 9,41 % kapitału zakładowego spółki
Tauron	<p>Grupa Tauron pracuje nad zwiększeniem mocy wydobywczych w swoich kopalniach - poinformował w czwartek prezes Tauronu Dariusz Lubera. Jak dodał, oznacza to, że spółka nie będzie już raczej myślała o nabywaniu kopalni od innych podmiotów.</p> <p>Tauron Wytwarzanie podpisał z konsorcjum Rafako i Mostostalu Warszawa umowę na budowę bloku w Elektrowni Jaworzno o wartości 4,4 mld PLN netto. Przedmiotem umowy jest zaprojektowanie i wykonanie przez w formule "pod klucz" bloku energetycznego o mocy 910 MWe brutto na parametry nadkrytyczne, składającego się z kotła parowego, turbozespołu, budynku głównego, części elektrycznej i AKPIA bloku.</p>
Lentex	Walne Lenteksu zdecydowało o wypłacie 0,35 PLN dywidendy na akcję z zysku netto za 2013 r. Dzień dywidendy ustalono na 9 lipca, a dzień jej wypłaty na 23 lipca 2014 r.
Ropczyce	Walne Zakładów Magnezytowych Ropczyce zdecydowało o wypłacie w formie dywidendy 2,98 mln PLN z zysku netto za 2013 r., czyli 0,65 PLN na akcję Kwota jest wyższa od propozycji zarządu, który rekomendował wypłatę 0,45 PLN dywidendy na akcję. Dzień dywidendy ustalono na 30 kwietnia, a dzień jej wypłaty na 14 maja 2014 r.
Budimex	Oferta konsorcjum Budimeksu i Heilit+Woerner za 324,9 mln PLN brutto okazała się druga pod względem ceny w przetargu na zaprojektowanie i wybudowanie drogi ekspresowej S5 na odcinku Korzeńsko do węzła Widawa Wrocław. Najtańszą ofertę złożył Dragados za 310,5 mln PLN - podała GDDKiA.
PZU	Akwizycje PZU na rynku litewskim, łotewskim i estońskim oraz w Polsce pozostają bez wpływu na wypłatę dywidendy z zysku za 2013 rok - poinformował PAP Przemysław Dąbrowski, członek zarządu PZU. PZU podał w czwartek, że podpisał umowę zakupu od RSA spółek Lietuvos Draudimas AB, AAS Balta i Codan Forsikring A/S oraz działającego w Polsce Link4. Łączna kwota transakcji wyniesie około 360 mln EUR.
Amrest	Grupa AmRest szacuje, że jej przychody ze sprzedaży w 1Q'14 wyniosły 674,2 mln PLN, co oznacza wzrost o 10,7 % r/r w PLN i 14,5 % r/r w walutach lokalnych.
Integer	Integer pozyska ok. 222 mln PLN z prywatnej oferty akcji skierowanej do polskich i zagranicznych inwestorów instytucjonalnych (cena emisyjna 250 PLN/akcję).
Stomil Sanok	Stomil Sanok prowadzi zaawansowane rozmowy w sprawie przejścia firmy Draftex Automotive, projektanta i producenta systemów uszczelnień karoserii samochodów osobowych. Przychody Drafteksu w 2013 r. wyniosły ok. 40 mln EUR.
Prime Car Management	ING OFE ma ponad 5 % akcji Prime Car Management w wyniku przydziału akcji spółki w ramach oferty publicznej.

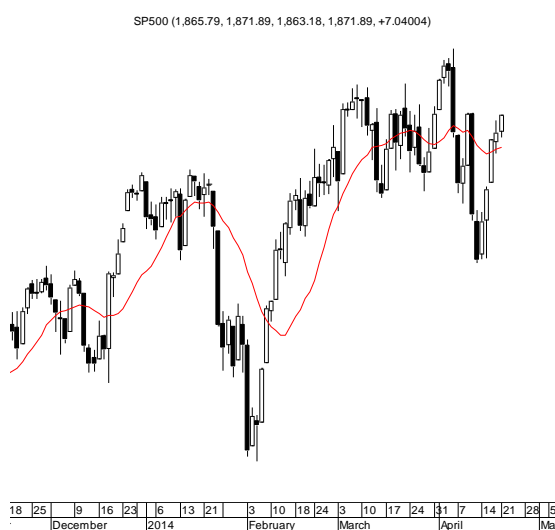
Źródło: Dom Maklerski BDM S.A., spółki, PAP

INDEKSY I WSKAŹNIKI

indeksy giełdowe								pozostałe wskaźniki							
indeks/ticker	data	kurs	zmiana				indeks/ticker	data	kurs	zmiana					
			1D	1M	3M	6M				1D	1M	3M	6M		
świat								surowce							
MSCI AC World	2014-04-21	411,1	0,1%	2,0%	1,8%	4,9%	Miedź	LME 3M	2014-04-17	6 619,0	0,0%	2,1%	-9,8%	-8,6%	
MSCI World	2014-04-21	1 670,6	0,1%	1,4%	1,5%	5,8%	Ropa	WTI Crude	2014-04-21	104,4	0,1%	4,9%	8,9%	7,8%	
MSCI EM	2014-04-21	1 011,9	-0,1%	7,3%	4,6%	-2,2%	Złoto	Spot \$/oz	2014-04-21	1 287,3	-0,5%	-3,6%	3,9%	-4,1%	
MSCI BRIC	2014-04-21	272,0	0,1%	7,6%	2,1%	-5,6%	Aluminium	LME 3M	2014-04-17	1 875,0	0,0%	8,8%	4,3%	1,4%	
Europa Środkowa, Wschodnia i Południowa								obligacje i rynek pieniężny							
Polska	WIG	2014-04-17	50 913,6	1,2%	1,4%	1,2%	-2,0%	Polska	5yr yield	2014-04-18	3,636	0,4%	-4,7%	1,8%	2,0%
Polska	WIG20	2014-04-17	2 395,6	1,6%	1,6%	2,4%	-1,1%	Polska	10yr yield	2014-04-18	4,118	0,2%	-3,2%	-5,0%	-3,4%
Polska	mWIG40	2014-04-17	3 366,6	0,6%	0,6%	1,6%	-3,7%	Polska	WIBOR 3M	2014-04-18	2,620	0,0%	0,4%	0,8%	1,9%
Polska	sWIG80	2014-04-17	13 201,8	0,3%	0,2%	-6,3%	-6,4%	Polska	WIBOR 6M	2014-04-18	2,640	0,0%	0,0%	0,8%	1,5%
Węgry	BUX	2014-04-17	17 408,0	1,7%	5,4%	-8,1%	-4,1%	USA	10yr yield	2014-04-21	2,715	-0,2%	-1,0%	-5,3%	8,1%
Czechy	PX	2014-04-17	1 001,8	0,5%	3,1%	-1,9%	2,9%	Niemcy	10yr yield	2014-04-21	1,515	0,0%	-7,1%	-12,8%	-18,0%
Bulgaria	Sofix	2014-04-17	599,3	0,1%	-1,3%	11,8%	32,3%	Japonia	10yr yield	2014-04-21	0,608	1,2%	1,2%	-10,1%	-2,1%
Rosja	Micex	2014-04-21	1 345,0	-0,8%	2,9%	-10,6%	-12,0%	Hiszpania	10yr yield	2014-04-21	3,085	0,0%	-8,0%	-17,4%	-27,9%
Rosja	RTS (USD)	2014-04-21	1 187,9	-1,0%	4,6%	-14,9%	-21,3%	Irlandia	10yr yield						
Rumunia	BET	2014-04-18	6 500,3	-0,1%	3,4%	-1,0%	8,7%	Portugalia	10yr yield	2014-04-21	3,736	0,0%	-12,4%	-26,3%	-39,3%
Turcja	ISE 100	2014-04-21	73 476,0	0,1%	15,3%	12,2%	-5,5%	Włochy	10yr yield	2014-04-18	2,565	-0,3%	-9,6%	-21,5%	-29,4%
Europa Zachodnia								CDS							
	Euro Stoxx 50	2014-04-17	3 139,3	0,6%	3,9%	0,6%	5,9%								
W. Brytania	FTSE 100	2014-04-17	6 584,2	0,6%	1,1%	-1,8%	2,6%								
Francja	CAC40	2014-04-17	4 405,7	0,6%	4,0%	2,6%	5,3%								
Niemcy	DAX	2014-04-17	9 317,8	1,0%	2,5%	-3,4%	6,8%								
Hiszpania	IBEX 35	2014-04-17	10 267,9	0,2%	3,9%	-0,9%	6,1%								
Holandia	AEX	2014-04-17	396,0	0,2%	2,6%	-2,5%	4,4%								
Szwecja	OMX 30	2014-04-17	1 342,6	-0,1%	1,9%	1,9%	8,6%								
Austria	ATX	2014-04-17	2 465,7	0,4%	2,0%	-8,8%	-2,5%								
Ameryka Północna i Południowa								kursy walut							
USA	DJIA	2014-04-21	16 408,5	0,2%	1,0%	0,8%	8,1%	EUR/PLN	2014-04-21	4,180	-0,1%	-0,5%	0,4%	0,4%	
USA	S&P500	2014-04-21	1 864,9	0,4%	0,4%	2,1%	8,4%	USD/PLN	2014-04-21	3,031	0,1%	0,1%	-1,3%	0,4%	
USA	Nasdaq Comp	2014-04-21	4 095,5	0,6%	-3,6%	-2,2%	5,8%	CHF/PLN	2014-04-21	3,424	-0,1%	-0,6%	1,6%	1,4%	
Kanada	S&P/TSX	2014-04-21	14 500,4	0,0%	1,4%	4,6%	11,6%	EUR/USD	2014-04-21	1,379	-0,2%	-0,6%	1,8%	0,0%	
Meksyk	IPC	2014-04-21	40 890,5	-0,6%	1,6%	-2,8%	2,0%	USD/JPY	2014-04-21	102,580	0,1%	0,4%	-1,8%	4,6%	
Brazylia	BOVESPA	2014-04-17	51 200,6	1,8%	15,5%	6,0%	-5,9%								
Argentyna	MERVAL	2014-04-21	6 449,9	0,0%	6,2%	10,7%	15,0%								
Azja i Australia															
Japonia	NIKKEI 225	2014-04-21	14 512,4	0,0%	2,7%	-7,5%	-0,4%								
Hong Kong	Hang Seng	2014-04-17	22 760,2	0,3%	6,0%	-1,2%	-0,8%								
Chiny	Shanghai Comp	2014-04-21	2 065,8	-1,5%	0,9%	2,9%	-7,3%								
Indie	BSE30	2014-04-21	22 764,8	0,6%	4,7%	7,3%	9,4%								
Indonezja	JKSE	2014-04-21	4 892,3	-0,1%	4,3%	10,1%	7,3%								
Izrael	TA 25	2014-04-17	1 400,2	-0,8%	0,9%	3,0%	7,1%								
Korea	Kospi	2014-04-22	1 999,2	-0,3%	3,3%	1,8%	-1,6%								
Australia	S&P/ASX 200	2014-04-17	5 454,2	0,6%	2,6%	4,6%	6,2%								

Źródło: Bloomberg

RYNKI ZAGRANICZNE



Wydział Analiz i Informacji Dom Maklerski BDM S.A.

ul. 3-go Maja 23, 40-096 Katowice, Tel.: 032 208 14 12, analizy@bdm.com.pl

Opracowanie ma charakter czysto informacyjny i zostało opracowane na podstawie informacji uznanych przez autorów za wiarygodne. Zawarte w nim komentarze są subiektywnymi poglądami autorów. Opracowanie i zawarte w nim komentarze nie są podstawą żadnej rekomendacji kupna bądź sprzedaży w rozumieniu obowiązującego prawa i nie powinny być tak interpretowane. Publikowanie w prasie lub w Internecie całości lub części opracowania wymaga zgody sporządzających raport.