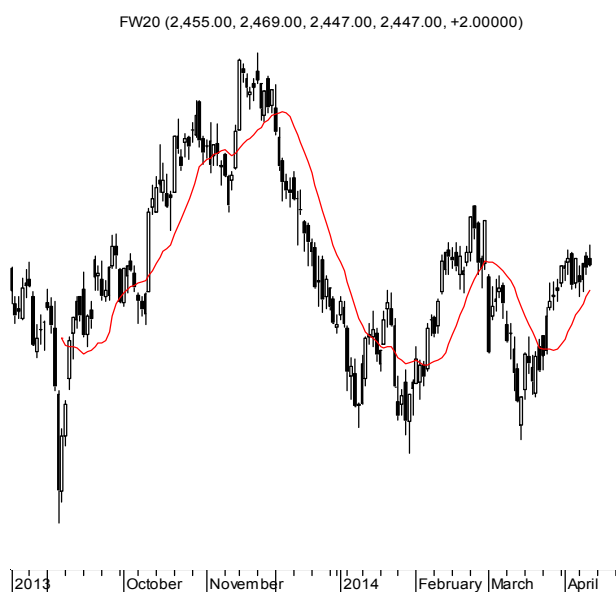


KONTRAKTY TERMINOWE NA WIG20

Wyniki sesji: czwartek, 10 kwietnia 2014

	Wartość	Zmiana		System:
Kurs otwarcia	2 455	-2 -0,08%		Aktualna pozycja – długa, sygnał otwarcia krótkiej- 2419
Kurs zamknięcia	2 447	2 0,08%		Ostatnia zmiana sygnału z krótkiej na długą- 2358
Kurs min.	2 447	9 0,37%		
Kurs max.	2 469	8 0,33%		
Wolumen obrotu	18 399	1 908 11,57%		Najbliższe poziomy oporu: 2471 2544 2637 2664
LOP	111 687	499 0,45%		Najbliższe poziomy wsparcia: 2400 2340 2300 2286



Najsilniejsza przecena NASDAQ od 2011 roku

Za nami kolejna sesja bez większej historii. Kontrakt wyraźnie odbił się od oporu na 2470 pkt, by ostatecznie zakończyć na 2447 pkt. Mimo lekkiego wzrostu wymowa powstałej świeczki z długim, górnym cieniem ma negatywną wymowę. Ważniejsze wsparcie zlokalizowane jest w okolicach 2400 pkt. Handel na pozostałych rynkach europejskich przebiegał w dość spokojnej atmosferze. Inwestorzy nie przestraszyli się porannych danych z Chin. Ze spokojem zostały też przyjęte groźby prezydenta Putina o możliwości wstrzymania dostaw gazu na i przez Ukrainę w związku z dużymi długami Naftohazu. Ukraińska giełda kolejny dzień zyskiwała (+3%) mimo słabnącej w oczach hrywny. Czym dalej na Zachód, tym indeksy prezentowały się gorzej. Niemiecki DAX stracił 0,6%. Wypzedaż na rynkach nasiliła się dopiero po zamknięciu parkietów w Europie. Szeroki S&P500 stracił ponad 2% spadając poniżej pierwszego, ważniejszego wsparcia na 1840 pkt (cztery ostatnie dolki, MA50). Technologiczny NASDAQ zanotował spadek aż o 3,1%, co jest największą przeceną od listopada 2011 roku. Korekcyjne nastroje na Wall Street obserwowane są już od jakiegoś czasu. W takich chwilach każdy powód do przeceny jest dobry. Wczoraj próżno go szukać, tak samo jak dzień wcześniej, kiedy nie bardzo rozumiałem optymistycznej reakcji rynków na "minutes FED" (przecież nie było tam nic nowego). Niemniej wielu komentatorów prześciga się w tworzeniu nowych teorii próbując zrozumieć rynek. Tymczasem odpowiedź jest prosta: nic nie rośnie do nieba.

Krystian Brymore

RYNEK AKCJI

Wyniki sesji: czwartek, 10 kwietnia 2014

Indeks	52 tygodnie		Kurs otwarcia	Kurs zamknięcia	Zmiana [%]	Kurs min.	Kurs max.	Zakres wahań	Wartość obrotów [mln PLN]
	Kurs max.	Kurs min.							
WIG20	2 625,8	2 150,8	2 472,48	2 470,81	0,37%	2 467,52	2 485,33	17,8	855,5
WIG30	2 764,4	2 416,9	2 621,30	2 619,10	0,34%	2 615,80	2 633,04	17,2	900,7
WIG50	3 291,1	3 142,7	3 260,94	3 252,19	-0,01%	3 251,46	3 267,81	16,3	71,6
WIG250	1 343,9	1 288,8	1 333,22	1 338,64	0,44%	1 332,34	1 338,64	6,3	27,3
WIG-PL	56 438,7	43 438,1	53 941,75	53 840,98	0,28%	53 831,12	53 941,75	110,6	
WIG	55 384,8	42 842,1	52 610,92	52 580,73	0,29%	52 524,35	52 809,47	285,1	1 002,0

Spółka	Cena [PLN]	Mkt Cap [mln PLN]	zmiana %				zmiana % względem WIG30			
			dzienna	1M	3M	6M	dzienna	1M	3M	6M
ALIOR BANK	83,95	5 872	-3,5%	-6,2%	5,2%	-11,6%	-3,8%	-9,1%	-1,3%	-10,3%
ASSECOPOL	45,89	3 809	1,0%	-3,6%	0,9%	-6,3%	0,6%	-6,5%	-5,6%	-5,1%
BANK HANDLOWY	115,80	15 130	1,4%	5,3%	18,1%	-1,9%	1,1%	2,3%	11,6%	-0,6%
BOGDANKA	124,50	4 235	1,3%	1,7%	2,0%	11,1%	1,0%	-1,2%	-4,4%	12,3%
BORYSZEW	4,66	1 025	-3,1%	-8,6%	-8,6%	-13,7%	-3,5%	-11,6%	-15,1%	-12,5%
BZ WBK	406,40	38 017	-0,2%	-1,8%	9,0%	8,5%	-0,5%	-4,7%	2,5%	9,7%
CCC	133,40	5 123	1,1%	7,7%	19,1%	5,5%	0,7%	4,7%	12,6%	6,8%
CYFROWY POLSAT	20,40	7 106	-1,6%	-3,7%	7,4%	-7,9%	-1,9%	-6,7%	0,9%	-6,7%
ENEA	15,10	6 666	-3,4%	1,9%	10,4%	5,2%	-3,7%	-1,0%	3,9%	6,5%
EUROCASH	38,80	5 372	1,6%	-0,5%	-14,2%	-19,2%	1,2%	-3,4%	-20,7%	-17,9%
GRUPA AZOTY	59,20	5 872	0,9%	5,5%	-4,4%	-23,3%	0,6%	2,6%	-10,9%	-22,1%
GTC	7,40	2 600	0,8%	7,4%	2,4%	-6,4%	0,5%	4,5%	-4,1%	-5,2%
ING BSK	134,70	17 524	-0,3%	4,2%	25,9%	22,5%	-0,6%	1,3%	19,4%	23,7%
JSW	45,95	5 395	-0,2%	-1,2%	-7,0%	-38,2%	-0,5%	-4,1%	-13,4%	-37,0%
KERNEL	31,00	2 470	3,3%	24,0%	-26,2%	-42,0%	3,0%	21,1%	-32,7%	-40,7%
KGHM	114,15	22 830	-1,0%	9,2%	2,3%	-7,2%	-1,3%	6,3%	-4,2%	-6,0%
LOTOS	38,30	4 974	1,3%	2,2%	11,0%	3,2%	1,0%	-0,7%	4,6%	4,4%
LPP	8 370,00	15 326	-1,9%	-6,0%	-1,5%	-8,0%	-2,2%	-8,9%	-8,0%	-6,8%
mBANK	518,00	21 847	-1,9%	-0,4%	7,9%	0,8%	-2,2%	-3,3%	1,5%	2,0%
NETIA	5,38	1 872	4,7%	18,0%	6,5%	8,9%	4,3%	15,1%	0,1%	10,1%
ORANGE POLSKA	10,38	13 622	-1,1%	-0,1%	6,1%	18,6%	-1,5%	-3,0%	-0,3%	19,9%
PEKAO	198,70	52 153	1,2%	7,1%	12,3%	3,0%	0,9%	4,2%	5,8%	4,2%
PGE	19,41	36 292	0,8%	3,0%	23,3%	11,2%	0,4%	0,0%	16,9%	12,5%
PGNIG	4,39	25 901	1,2%	0,9%	-9,5%	-26,6%	0,8%	-2,0%	-15,9%	-25,3%
PKNORLEN	44,50	19 033	3,5%	11,0%	5,5%	-2,0%	3,1%	8,1%	-1,0%	-0,7%
PKOBP	42,74	53 425	-0,3%	2,7%	11,6%	9,6%	-0,7%	-0,2%	5,1%	10,8%
PZU	428,30	36 985	0,3%	-0,8%	0,5%	-1,1%	0,0%	-3,7%	-5,9%	0,2%
SYNTHOS	5,18	6 854	1,8%	1,4%	-0,4%	2,0%	1,4%	-1,6%	-6,8%	3,2%
TAURON	5,14	9 008	2,8%	4,5%	22,7%	4,5%	2,5%	1,5%	16,2%	5,7%
TVN	16,83	5 869	0,8%	7,9%	10,0%	10,4%	0,4%	5,0%	3,5%	11,7%

KOMENTARZE

Komentarz po sesji

Nieudane wzrostowe wybicie

Po mocnej reakcji indeksów amerykańskich i zignorowanych złych danych przez rynek chiński, warszawski parkiet stanął dziś przed szansą na wygenerowanie wybicia z dwutygodniowej konsolidacji. Niestety podobnie jak wczoraj zapał byków ostudziła wzmrożona podaż. Przez to mimo początkowego wzrostu powyżej ostatnich maksimów, ostateczny rezultat sesji to zaledwie 0,37% wzrost WIG20 przy stabilizacji na szerokim rynku. Bykom nie pomógł dziś niemiecki DAX, który tak jak GPW zaczął sesję od zwyrzki po czym nagle cofnął się o ponad 1% w dół. Niestety podobnie jak wczoraj rezultat sesji był lepszy niż styl handlu - na warszawskim rynku dobre nastroje są wykorzystywane do dystrybucji. To daje jakieś krótkoterminowe nadzieje dla inwestorów grających po krótkiej stronie rynku, lecz niezmiennie należy pamiętać o tym, że główny trend jest wzrostowy. Mimo pewnych zastrzeżeń aktualna konsolidacja nadal wygląda jak przystanek przed dalszym wzrostem, nie jak formacja szczytowa. Jednocześnie ze względu na dzisiejsze nadbicie wcześniejszego wierzchołka przez WIG20 rośnie znaczenie poniedziałkowego dołka. Choć główne wsparcie znajduje się niżej na poziomie 2400 punktów, wspomniane minimum z poniedziałku 2435 punktów już nie powinno zostać naruszone w pozytywnym scenariuszu. Na razie podobnie jak wczoraj sytuację na rynku traktuję nieco mniej, ale jednak optymistycznie dla byków. W ramach ciekawostki chciałbym dodać, że opublikowany dziś odczyt sentymentu amerykańskich inwestorów indywidualnych wskazuje na drugi najniższy odsetek byków w tym roku (pierwszy na dołku z początku lutego). To mimo niezbyt przyjemnego wyglądu wykresu Nasdaq raczej daje argumenty optymistom - mali gracze za szybko skapitulowali.

Piotr Kaczmarek, CFA

Komentarz przed sesją:

Wyprzedzą na Wall Street

Początek dnia na WIG20 przyniósł wyjście na nowy lokalny szczyt (2485,3 pkt). Entuzjazmu po protokole FOMC nie starczyło jednak na długo. Przez większą część sesji indeks osuwał się w kierunku punktu odniesienia. Ostatecznie zamknięcie wypadło na 2470,8 pkt, co dało wzrost o 0,4%. Na wykresie powstała niezbyt ładna czarna świeczka z dłuższym górnym knotem. Nasz rynek i tak nie docenił późniejszego zachowania Wall Street. Nasdaq Comp zmniejszył o 3,1% a S&P500 o 2,1%. Ten drugi indeks znalazł się obecnie tuż nad 100-sejną średnią kroczącą, której otoczenie stanowiło kilka razy punkt zwrotny na przestrzeni ostatniego roku (historycznie nie uważałbym jednak przebijania tej średniej za dobry wskaźnik, ponieważ często dawała ona mylne sygnały w układzie dziennym). Hossa na Wall Street trwa już piąty rok (podobnie jak poprzednia), więc coraz trudniejsze wyzwania stojące przed bykami nie powinny dziwić. Trwa sezon publikacji wyników za Atlantykiem. Dziś rezultaty pokażą banki JPMorgan i Wells Fargo. Z danych makro mamy dziś inflację PPI w USA oraz tamtejszy indeks Uniwersytetu Michigan. Nastroje na rynkach rano są naturalnie słabe, ale nie jest tak źle jak mogłoby wskazywać na to wczorajsze zachowanie Amerykanów. Najmocniej traci japoński Nikkei225, 2,4%. Około 0,9% zniżkują kontrakty na DAX. W okolicy zera notowane są indeksy w Shanghaju. Pewną jaskółką są minimalnie zyskujące futures na S&P500 i tu punktu zaczepienia będzie zapewne szukać część inwestorów po realizacji niższego otwarcia. Pierwsze wsparcie na WIG20 znajduje się w okolicach 2450 pkt, a niżej przy 2436 pkt.

Krzysztof Pado

WYKRES DNIA

Wydarzeniem dzwarku był powrót na rynek długu Grecji, kraju który do niedawna był bankrutem i musiał przyjąć pomoc międzynarodową w wysokości 240 mld EUR (130% PKB !). Wg wstępnych informacji popyt na 3 mld EUR 5-letniego długu sięgnął aż 24 mld EUR. Dla wielu obserwatorów tak duży popyt to sygnał końca kryzysu. Niemniej powody mogą być bardziej prozaiczne. Po pierwsze wszyscy wiedzieli, że będzie redukcja i zapisywali się na większe kwoty. Po drugie na rynku jest sporo gotówki, która szuka ujścia w nawet wątpliwych jakościowo papierach. Stąd do bańki już tylko jeden krok.

Retowność 10-letnich obligacji Grecji



Źródło: Dom Maklerski BDM S.A., Bloomberg

Wydział Analiz i Informacji Dom Maklerski BDM S.A.

ul. 3-go Maja 23, 40-096 Katowice, Tel.: 032 208 14 12, analizy@bdm.com.pl

Opracowanie ma charakter czysto informacyjny i zostało opracowane na podstawie informacji uznanych przez autorów za wiarygodne. Zawarte w nim komentarze są subiektywnymi poglądami autorów. Opracowanie i zawarte w nim komentarze nie są podstawą żadnej rekomendacji kupna bądź sprzedaży w rozumieniu obowiązującego prawa i nie powinny być tak interpretowane. Publikowanie w prasie lub w Internecie całości lub części opracowania wymaga zgody sporządzających raport.

INFORMACJE ZE SPÓŁEK

Budimex	Zarząd spółki spodziewa się niewielkiej poprawy wyników w 1Q'14, a cały '14 chce zakończyć z większym backlogiem niż '13. Władze spodziewają się też, że w obecnym roku uda się zwiększyć sprzedaż mieszkań o kilkanaście procent (zajmuje się tym sp. Budimex Nieruchomości).
Projprzem	Spółka zamierza wypłacić dywidendę w wysokości 0,3 PLN na akcję z zysku netto za '13. Proponowany termin ustalenia dnia dywidendy to 17 lipca, a termin wypłaty to 5 sierpnia. W '12 dywidenda Projprzemu wyniosła 0,4 PLN na akcję.
Alior Bank	Zarząd podtrzymuje, że z zysku wypracowanego w '13 nie wypłaci dywidendy. Zysk netto grupy w '13 był bliski 227,9 mln PLN. Z zasiadania w zarządzie zrezygnowali wczoraj dwaj członkowie: Niels Lunderoff oraz Artur Maliszewski. Byli to dotychczasowi wiceprezesi banku.
LiveChat	Władze producenta oprogramowania zapowiedziały, że spółka zadebiutuje 11 kwietnia na rynku głównym GPW. Do obrotu ma być wprowadzonych niemal 25,8 mln walorów LiveChat.
ABC Data	Spółka zamierza w czerwcu wprowadzić do swojej oferty smartfony. Pierwsze informacje dot. specyfikacji produktów mają być znane już w maju. Według zarządu marka Colorovo rozwija się zgodnie z założeniami, a spodziewana dynamika sprzedaży ma wynieść przynajmniej 100%.
Marvipol	Deweloper zakontraktował 271 lokali w 1Q'14, co oznacza poprawę o 142% r/r. Głównym produktem są mieszkania z inwestycji Central Park na Ursynowie. <i>BDM: Sprzedaż mieszkań przez Marvipol stoi na bardzo wysokim poziomie i spodziewamy się, że kontraktacja przekroczy 600 lokali, które założył zarząd. Wyniki, które pokazuje Central Park klasyfikuje obecnie projekt jako najlepiej sprzedającą się inwestycję na rynku warszawskim. W związku z tak dobrymi wskaźnikami operacyjnymi bardzo możliwe jest, że jeszcze w tym roku do sprzedaży trafią mieszkania z 2 etapu Central Parku (również ok. 400 lokali).</i>
Amica	Spółka otrzymała kolejne pozwolenie na prowadzenie działalności na terenie Kostrzyńsko-Słubickiej Strefy Ekonomicznej. Amica ma zamiar zainwestować w projekt ok. 120 mln PLN i zatrudnić 35 nowych pracowników.
CEZ	Spółka energetyczna unieważniła przetarg na budowę dwóch bloków w elektrowni atomowej w Temelinie. Zarząd uzasadnił to zmiany sytuacji sektora energetycznego w Europie.
PKP Cargo	Władze przewoźnika podpisały porozumienie ze związkami zawodowymi ws. podwyżki płac. Spółce udało się zmniejszyć żądania związków do wzrostu płac o 100 PLN (pracownicy żądali podwyżki o 450 PLN). W 2Q'14 ma zostać także wdrożony program wynagradzania za osiągnięte cele dla 300 kluczowych stanowisk.
Enea	EBOiR w ramach przyspieszonej budowy księgi popytu sprzedał wszystkie posiadane akcje energetycznej spółki (11,0 mln szt.). Transakcja objęła 2,5% wszystkich walorów grupy. Księga została pokryta przy cenie 14,75 PLN.
Solar	Miesięczne skonsolidowane przychody ze sprzedaży w marcu wyniosły 12,2 mln PLN. Salony własne odzieżowej spółki wygenerowały łącznie 9,3 mln PLN.
JSW	Spółka podpisał przedwstępną umowę kupna kopalni Knurów-Szczygłowice za 1,5 mld PLN. Zdolności produkcyjne zakładu to wydobycie na poziomie 3,8 mln ton węgla rocznie (40% to węgiel koksowy). Umowa wygaśnie, jeśli do końca lipca nie zostaną spełnione warunki zawieszające.
Kruk	Nakłady spółki windykacyjnej w 1Q'14 na portfele wierzytelności wyniosły 269 mln PLN, a wartość nominalna nabytych wierzytelności jest bliska 1,1 mld PLN.
Netia	W czwartek, w dwóch pakietach właściciela zmieniła ok. 7% akcji telekomunikacyjnej spółki po cenie 5,37 PLN za akcję (łączna wartość transakcji to 134 mln PLN). Walory prawdopodobnie sprzedawał fundusz Third Avenue, który posiada w radzie nadzorczej czterech przedstawicieli.
Gant	Global Energy, które posiada 7,8% akcji wrocławskiego dewelopera, zażądał zwołania NWZA. W porządku obrad mają znaleźć się punkty dotyczące zmiany w organach statutowych oraz analizy sytuacji spółki.

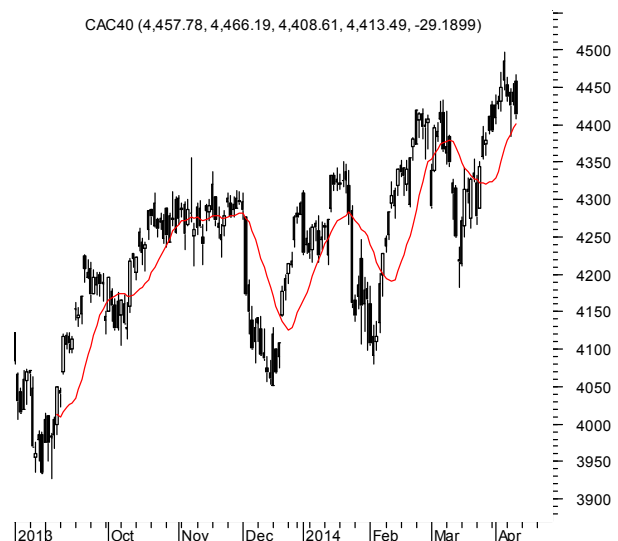
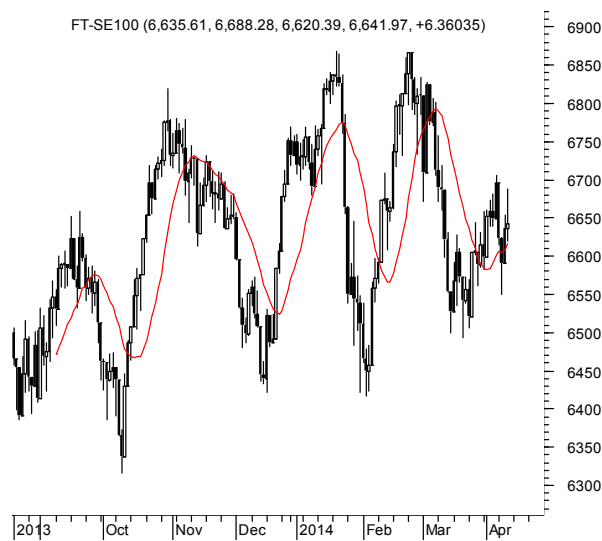
Źródło: Dom Maklerski BDM S.A., spółki, PAP

INDEKSY I WSKAŹNIKI

indeksy giełdowe								pozostałe wskaźniki							
indeks/ticker	data	kurs	zmiana				indeks/ticker	data	kurs	zmiana					
			1D	1M	3M	6M				1D	1M	3M	6M		
świat								surowce							
MSCI AC World	2014-04-10	412,2	-0,9%	-0,1%	1,3%	7,6%	Miedź	LME 3M	2014-04-10	6 617,0	-0,8%	-0,5%	-9,4%	-7,4%	
MSCI World	2014-04-10	1 675,3	-1,1%	-0,9%	0,8%	8,4%	Ropa	WTI Crude	2014-04-10	103,4	-0,2%	3,8%	11,6%	4,2%	
MSCI EM	2014-04-10	1 014,8	0,7%	7,3%	5,7%	1,6%	Złoto	Spot \$/oz	2014-04-10	1 318,8	1,0%	-2,2%	5,8%	3,7%	
MSCI BRIC	2014-04-10	274,4	1,0%	8,9%	3,8%	-1,3%	Aluminium	LME 3M	2014-04-10	1 857,5	2,1%	4,6%	5,2%	-1,2%	
Europa Środkowa, Wschodnia i Południowa								obligacje i rynek pieniężny							
Polska	WIG	2014-04-10	52 429,7	0,3%	2,8%	5,6%	1,5%	Polska	5yr yield	2014-04-10	3,499	-1,2%	-3,7%	-2,9%	-6,8%
Polska	WIG20	2014-04-10	2 461,8	0,4%	3,1%	6,1%	0,7%	Polska	10yr yield	2014-04-10	4,015	-1,5%	-5,8%	-9,2%	-9,8%
Polska	mWIG40	2014-04-10	3 499,4	0,0%	3,0%	7,4%	3,8%	Polska	WIBOR 3M	2014-04-10	2,620	0,0%	0,4%	0,8%	1,6%
Polska	sWIG80	2014-04-10	13 725,9	0,5%	1,9%	0,5%	1,5%	Polska	WIBOR 6M	2014-04-10	2,640	0,0%	0,0%	0,8%	1,1%
Węgry	BUX	2014-04-10	18 150,2	-0,1%	7,9%	-5,1%	-3,0%	USA	10yr yield	2014-04-10	2,647	-1,6%	-4,4%	-7,4%	-1,5%
Czechy	PX	2014-04-10	1 002,6	0,2%	1,4%	-0,4%	4,1%	Niemcy	10yr yield	2014-04-10	1,520	-3,5%	-7,2%	-17,5%	-18,5%
Bulgaria	Sofix	2014-04-10	600,8	0,6%	-0,5%	15,3%	33,0%	Japonia	10yr yield	2014-04-10	0,609	-1,1%	-4,1%	-13,2%	-7,3%
Rosja	Micex	2014-04-10	1 367,7	1,4%	2,1%	-6,9%	-9,5%	Hiszpania	10yr yield	2014-04-10	3,169	-1,2%	-4,6%	-16,9%	-26,1%
Rosja	RTS (USD)	2014-04-10	1 213,5	2,0%	4,7%	-13,1%	-18,0%	Irlandia	10yr yield						
Rumunia	BET	2014-04-10	6 460,1	0,2%	2,3%	-1,9%	7,2%	Portugalia	10yr yield	2014-04-10	3,873	-0,7%	-11,9%	-27,8%	-38,2%
Turcja	ISE 100	2014-04-10	73 150,2	1,0%	18,0%	9,0%	-2,1%	Włochy	10yr yield	2014-04-10	2,665	-0,7%	-5,8%	-20,7%	-29,4%
Europa Zachodnia								CDS							
	Euro Stoxx 50	2014-04-10	3 182,8	-0,8%	2,2%	2,1%	7,2%								
W. Brytania	FTSE 100	2014-04-10	6 635,6	0,1%	-0,2%	-0,3%	5,2%								
Francja	CAC40	2014-04-10	4 442,7	-0,7%	1,1%	4,0%	5,3%								
Niemcy	DAX	2014-04-10	9 506,4	-0,5%	2,0%	-0,2%	8,9%								
Hiszpania	IBEX 35	2014-04-10	10 485,2	-1,4%	1,7%	1,4%	9,4%								
Holandia	AEX	2014-04-10	403,4	-0,4%	2,2%	-0,2%	8,2%								
Szwecja	OMX 30	2014-04-10	1 366,5	-0,8%	1,7%	4,1%	9,8%								
Austria	ATX	2014-04-10	2 534,9	-0,6%	0,5%	-5,8%	0,3%								
Ameryka Północna i Południowa								kursy walut							
USA	DJIA	2014-04-10	16 437,2	-1,6%	-1,4%	-1,1%	8,1%	EUR/PLN	2014-04-10	4,174	0,2%	-1,2%	0,4%	-0,5%	
USA	S&P500	2014-04-10	1 872,2	-2,1%	-2,2%	0,0%	9,4%	USD/PLN	2014-04-10	3,005	-0,4%	-1,3%	-1,3%	-2,9%	
USA	Nasdaq Comp	2014-04-10	4 183,9	-3,1%	-6,4%	-2,6%	8,5%	CHF/PLN	2014-04-10	3,430	0,3%	-1,1%	1,6%	1,1%	
Kanada	S&P/TSX	2014-04-10	14 435,6	-0,9%	0,4%	4,9%	12,6%	EUR/USD	2014-04-10	1,389	0,6%	0,2%	1,7%	2,5%	
Meksyk	IPC	2014-04-10	40 937,8	-1,2%	4,6%	-4,7%	1,1%	USD/JPY	2014-04-10	101,470	-0,4%	-1,5%	-1,6%	2,9%	
Brazylia	BOVESPA	2014-04-10	51 185,4	-0,1%	12,3%	2,9%	-3,5%								
Argentyna	MERVAL	2014-04-10	6 476,0	0,3%	12,4%	18,6%	26,9%								
Azja i Australia															
Japonia	NIKKEI 225	2014-04-11	14 300,1	0,0%	-4,8%	-9,5%	1,6%								
Hong Kong	Hang Seng	2014-04-10	23 187,0	1,5%	4,5%	2,0%	1,7%								
Chiny	Shanghai Comp	2014-04-11	2 134,3	1,4%	6,8%	6,0%	-2,6%								
Indie	BSE30	2014-04-10	22 715,3	0,1%	3,6%	9,7%	12,5%								
Indonezja	JKSE	2014-04-10	4 765,7	-3,2%	2,0%	12,2%	6,7%								
Izrael	TA 25	2014-04-10	1 414,2	-0,1%	3,3%	6,7%	9,3%								
Korea	Kospi	2014-04-11	2 008,6	0,5%	2,8%	3,6%	1,4%								
Australia	S&P/ASX 200	2014-04-10	5 480,8	0,3%	1,5%	5,0%	9,6%								

Źródło: Bloomberg

RYNKI ZAGRANICZNE



Wydział Analiz i Informacji Dom Maklerski BDM S.A.

ul. 3-go Maja 23, 40-096 Katowice, Tel.: 032 208 14 12, analizy@bdm.com.pl

Opracowanie ma charakter czysto informacyjny i zostało opracowane na podstawie informacji uznanych przez autorów za wiarygodne. Zawarte w nim komentarze są subiektywnymi poglądami autorów. Opracowanie i zawarte w nim komentarze nie są podstawą żadnej rekomendacji kupna bądź sprzedaży w rozumieniu obowiązującego prawa i nie powinny być tak interpretowane. Publikowanie w prasie lub w Internecie całości lub części opracowania wymaga zgody sporządzających raport.