

**KONTRAKTY TERMINOWE NA WIG20**

Wyniki sesji: wtorek, 18 marca 2014				System:	
	Wartość	Zmiana			
Kurs otwarcia	2 387	34	1,44%	Aktualna pozycja – krótka, sygnał otwarcia długiej- 2417	
Kurs zamknięcia	2 380	-10	-0,42%	Ostatnia zmiana sygnału z długiej na krótką- 2470	
Kurs min.	2 369	27	1,15%		
Kurs max.	2 407	16	0,67%		
Wolumen obrotu	114 094	54 454	91,30%	Najbliższe poziomy oporu: 2390 2420 2477 2544	
LOP	135 480	9 984	7,96%	Najbliższe poziomy wsparcia: 2300 2286 2214 2200	



**Fed w centrum uwagi**

Strona popytowa na FW20 próbowała wczoraj sobie poradzić z poziomem 2390 pkt a później także 2400 pkt. Ostatecznie jednak zabrakło jednak chętnych do otwierania długich pozycji na takich wysokościach, a pierwsze doniesienia o strzałach na Krymie raczej nie zachęcały do entuzjazmu. Ostatecznie wyrysowała się świeczka o czarnym korpusie, która przyniosła spadek o 0,4% i zamknięcie na 2380 pkt. W sumie byliśmy jednak najsłabszym parkietem w Europie (DAX zyskał 0,7%). Optymizm panował także na Wall Street, gdzie S&P500 zyskał 0,7%. Z emerging markets wyróżniała się brazylijska Bovespa (+2,3%). Dziś w centrum zainteresowania będzie komunikat po posiedzeniu Fed (19.00, na 19.30 zaplanowano konferencję prasową). Konsensus zakłada dalsze cięcie QE3 o 10 mld USD. Wczorajsze zachowanie rynków świadczy o tym, że byki oczekują jakiegoś gołębiego sygnału. Gdy go nie dostaną może przyjść rozczarowanie. O konsekwencjach ciecicia QE ostatnio trochę ciszej, ale wydaje się, że źródła wielu turbulencji z ostatnich miesięcy należy szukać właśnie tu. Dziś rano indeksy w Azji dzielią się spadkami i wzrostami po połowie. Nikkei225 zyskał 0,4%. Na lekkim plusie (+0,1%) są notowane kontrakty na DAX a w pobliżu wczorajszych zamknięć ich odpowiedniki na S&P500. Technicznie na FW20 oporem pozostają okolice 2390 pkt (minimum dużej czarnej świecy z pierwszej marcowej sesji) a wyżej okolice 2410 pkt. Wsparcia można szukać przy 2350 pkt. Do końca tygodnia może być także ciekawie ze względu na wygasanie marcowej serii kontraktów. Obecne poziomy nie odbiegają od tego co mieliśmy na rynku w podobnym momencie w grudniu. Do piątku mamy także sporo raportów za 4Q'13 (a dokładnie za cały 2013 rok). Warto spojrzeć na sprawozdania zarządów spółek, gdzie często można znaleźć wskazówki na 2014 rok.

Krzysztof Pado

RYNEK AKCJI

Wyniki sesji: środa, 19 marca 2014

Indeks	52 tygodnie		Kurs otwarcia	Kurs zamknięcia	Zmiana [%]	Kurs min.	Kurs max.	Zakres wahań	Wartość obrotów [mln PLN]
	Kurs max.	Kurs min.							
WIG20	2 625,8	2 150,8	2 393,01	2 379,45	-0,64%	2 369,78	2 403,40	33,6	857
WIG30	2 764,4	2 416,9	2 540,30	2 525,97	-0,43%	2 519,12	2 547,47	28,3	918
sWIG80	15 156,8	10 183,5	13 282,78	13 245,02	0,21%	13 156,06	13 307,70	151,6	46
mWIG40	3 599,3	2 453,4	3 398,54	3 367,30	0,11%	3 361,37	3 398,54	37,2	122
WIG-PL	56 438,7	43 438,1	51 817,96	51 867,85	-0,38%	51 817,96	52 018,24	200,3	-
WIG	55 384,8	42 842,1	50 908,31	50 651,51	-0,32%	50 529,51	50 948,53	419,0	1010

Spółka	Cena [PLN]	Mkt Cap [mln PLN]	zmiana %				zmiana % względem WIG30			
			dzienna	1M	3M	6M	dzienna	1M	3M	6M
ALIOR BANK	88,65	6 200	0,1%	-3,1%	11,3%	-2,6%	0,5%	1,1%	10,5%	-1,5%
ASSECOPOL	48,04	3 987	0,4%	5,1%	5,6%	4,1%	0,9%	9,3%	4,9%	5,2%
AZOTY TARNÓW	56,70	5 624	2,3%	4,7%	-5,5%	-22,0%	2,7%	8,8%	-6,2%	-20,9%
BANK HANDLOWY	107,85	14 092	-0,7%	-3,7%	4,7%	-0,5%	-0,3%	0,5%	4,0%	0,5%
BOGDANKA	115,10	3 915	0,3%	-6,5%	-7,9%	6,6%	0,8%	-2,3%	-8,6%	7,6%
BORYSZEW	0,47	1 034	0,0%	-14,5%	-9,6%	-14,5%	0,4%	-10,4%	-10,3%	-13,5%
BRE	514,40	21 695	0,9%	-2,2%	4,1%	19,1%	1,3%	2,0%	3,4%	20,1%
BZ WBK	402,40	37 643	0,1%	-1,8%	5,9%	22,7%	0,5%	2,4%	5,2%	23,8%
CCC	124,10	4 765	0,5%	-4,4%	9,8%	12,8%	0,9%	-0,2%	9,1%	13,9%
CYFROWY POLSAT	20,60	7 176	-0,5%	0,2%	9,0%	-6,2%	-0,1%	4,4%	8,3%	-5,1%
ENEA	14,64	6 463	-1,7%	-2,3%	3,5%	3,1%	-1,3%	1,9%	2,8%	4,2%
EUROCASH	40,20	5 566	2,0%	-6,7%	-12,5%	-21,2%	2,4%	-2,5%	-13,2%	-20,1%
GTC	6,81	2 392	-0,7%	-3,8%	-4,9%	-5,4%	-0,3%	0,4%	-5,6%	-4,4%
ING BSK	130,25	16 946	1,0%	0,2%	16,3%	22,1%	1,5%	4,4%	15,6%	23,1%
JSW	44,70	5 248	1,8%	-15,7%	-20,1%	-43,0%	2,3%	-11,5%	-20,8%	-41,9%
KERNEL	27,02	2 153	4,9%	-23,0%	-25,0%	-49,0%	5,3%	-18,8%	-25,7%	-48,0%
KGHM	104,90	20 980	0,0%	-9,1%	-8,8%	-17,7%	0,5%	-4,9%	-9,5%	-16,7%
LOTOS	37,32	4 847	-1,8%	-4,1%	7,8%	0,6%	-1,3%	0,1%	7,1%	1,7%
LPP	8 500,50	15 565	-0,1%	-12,4%	-2,3%	7,5%	0,3%	-8,2%	-3,0%	8,5%
NETIA	5,00	1 740	0,0%	0,2%	-1,4%	1,0%	0,4%	4,4%	-2,1%	2,1%
PEKAO	184,00	48 294	-1,6%	-4,7%	4,2%	3,4%	-1,1%	-0,5%	3,5%	4,4%
PGE	18,70	34 965	0,0%	1,1%	10,0%	7,5%	0,4%	5,3%	9,3%	8,6%
PGNIG	4,48	26 432	-0,2%	-10,4%	-14,7%	-28,0%	0,2%	-6,2%	-15,4%	-26,9%
PKNORLEN	41,32	17 673	-2,4%	-1,8%	2,0%	-6,9%	-1,9%	2,4%	1,3%	-5,9%
PKOBP	40,50	50 625	-0,7%	-5,8%	3,1%	9,5%	-0,3%	-1,6%	2,3%	10,5%
PZU	417,00	36 009	-1,8%	-4,9%	-5,1%	-5,0%	-1,3%	-0,7%	-5,8%	-4,0%
SYNTHOS	4,97	6 577	-1,2%	-5,2%	-2,5%	-2,5%	-0,8%	-1,0%	-3,3%	-1,5%
TAURON	4,96	8 693	-0,8%	2,7%	12,0%	5,8%	-0,4%	6,9%	11,3%	6,8%
TPSA	10,80	14 173	1,0%	4,9%	11,3%	38,5%	1,5%	9,0%	10,6%	39,5%
TVN	16,32	5 675	1,1%	-1,2%	14,1%	17,0%	1,5%	3,0%	13,4%	18,0%

## KOMENTARZE

### Komentarz po sesji

#### Mocne uderzenie podaży wyhamowało wzrost

Po wczorajszej bardzo mocnej sesji na początku dzisiejszych notowań do głosu doszli sprzedający, którzy mogli zrealizować szybkie zyski z dużego odbicia, które wygenerowały giełdy od piątkowego dołka. Do realizacji zysków skłaniało też zbliżające się wystąpienie Władimira Putina zaplanowane na godzinę 12:00 czasu polskiego. Gdy ten poinformował świat o aneksji Krymu, jednocześnie deklarując brak "apetytu" na inne części Ukrainy, inwestorzy potraktowali to jako pretekst do zakupów. Giełdy wystrzeliły w górę, a WIG20 podobnie jak niemiecki DAX wyskoczył powyżej wczorajszego maksimum. Niestety, choć w końcówce giełdy europejskie utrzymywały lub powiększały zyski, na GPW nastroje się pogorszyły i ostatecznie WIG20 stracił 0,6%. Obrót był większy niż na dwóch ostatnich sesjach i widać, że mieliśmy dziś do czynienia z agresywną podażą najwyraźniej widoczną na akcjach PKO BP (206 mln obrotów, spadek 0,7%), gdzie przez cały dzień handel był wyraźnie ciężki. Podaż nie różnowała też na innych ważnych blue chips takich jak PZU (-1,7% 87 mln obrotów) czy Pekao (-1,5% 116 mln obrotów), natomiast najmocniejszym walorem był ukraiński Kernel rosnący o 4,8%. Sam spadek WIG20 o 0,6% po dotychczasowym odbiciu wygląda na pierwszy rzut oka na spokojną realizację zysków, ale biorąc pod uwagę względną słabość w stosunku do otoczenia oraz wysokie obroty, dzisiejszą sesję należy ocenić jako spore rozczarowanie. Nie zmienia ona trendu, który w mojej ocenie pozostaje od piątku wzrostowy, lecz pokazuje, że droga do góry nie będzie taka łatwa. Na szerokim rynku dzisiejsza sesja była spokojniejsza - indeksy minimalnie zwykowały, więcej spółek zyskiwało na wartości niż spadało, a inwestorzy szykują się na najbliższe dni kończące sezon publikacji raportów finansowych za 2013 rok. Wśród spółek które przed dzisiejszą sesją podały swoje osiągnięcia warto wyróżnić 5% zwyżkę MCI, natomiast negatywnie po wynikach zachowały się akcje CD Projekt spadające o 4%.

Piotr Kaczmarek, CFA

### Komentarz przed sesją:

#### QE3 i Ukraina na pierwszym planie dzisiejszej sesji

Wczorajsza sesja okazała się spadkowa dla największych spółek warszawskiego parkietu. WIG20 stracił na zamknięciu nieco ponad 0,6%, zatrzymując się na poziomie 2379,5 pkt. Lepiej poradziły sobie małe i średnie spółki, które zanotowały wzrosty o odpowiednio 0,2% oraz 0,1%. Dobre nastroje panowały na pozostałych rynkach światowych. Niemiecki DAX zyskał 0,7%, a londyńska FTSE niemal 0,6%. Wzrosty gościły także na Węgrzech, gdzie BUX znalazł się o 1,0% ponad kreską. Na rynkach globalnych także panowały niedźwiedzie. Nikkei zyskała 0,4%, a jeszcze lepiej poradziły sobie indeksy w USA. S&P500 wzrósł o 0,7%, a Nasdaq o 1,3%. Kontrakty *futures* na główne indeksy za oceanem pozostają niemal bez zmian. Z danych makro napłyną do nas informacje z brytyjskiego rynku pracy, a w kraju poznamy stan produkcji przemysłowej i budowlano-montażowej, a także ceny produkcji. Kluczowym wydarzeniem będzie jednak decyzja FED w sprawie QE3 i poziomu stóp procentowych (konsensus zakłada utrzymanie poziomu stóp procentowych). W kończącym się okresie publikacji raportów, poznaliśmy dziś wyniki m. in. Getinu, spółki Wawel oraz banku BOŚ. Technicznie WIG może szukać wsparcia w okolicach 2350,0 pkt. Oporu można się spodziewać w przedziale 2430-2450,0 pkt.

Adrian Górniak

## WYKRES DNIA

Podczas handlu w Londynie kontrakt na FTSE100 wystrzelił nagle o 80 pkt do góry (1,2%). Wg Reutersa wzrost ten był efektem pomyłki w zleceniu (tzw. fat finger).

### FTSE 100 futures intraday



Źródło: Dom Maklerski BDM S.A., Bloomberg

## INFORMACJE ZE SPÓŁEK

<b>Getin Holding</b>	<i>Wynik netto grupy Getin Holding w '13 wyniósł 248,9 mln PLN. Wynik z tytułu odsetek wyniósł 600,4 mln PLN, wynik z tytułu prowizji i opłat wyniósł 410 mln PLN. Wskaźnik C/I grupy w 2013 roku wyniósł 60,28%.</i>
<b>Wawel</b>	Zarząd Wawel będzie rekomendował aby na dywidendę za rok 2013 zostało wypłacone co najmniej 21 mln PLN, co daje 14 PLN/akcję.
<b>Work Service</b>	Pana Piotr Ambrozowicz zrezygnował z pełnienia funkcji wiceprezesa zarządu (z dniem 31 marca 2014 roku).
<b>Neuca</b>	Neuca chce wypracować w 2014 r. wyższy zysk netto niż 85,3 mln PLN osiągnięty w 2013 r. (bez uwzględnienia efektów integracji z ACP Pharma). Zdaniem prezesa jest to cel ambitny, wzięwszy pod uwagę, że obniżenie marży ustawowej na leki refundowane do 5% obniży wynik grupy o ok. 18-20 mln PLN. Spółka może w maju'14 zaprezentować prognozę wyników na cały 2014 r.
<b>MCI</b> <b>ABC Data</b>	Władze MCI Management zakomunikowały, że nie szukają obecnie inwestora dla ABC Data. MCI nie wyklucza jednak, że może zmniejszyć swoje zaangażowanie w ABC Data o kilka %, najprawdopodobniej w 2H'14. W sierpniu 2013 r. MCI informowało, że ABC Data jest wśród podmiotów, dla których MCI szuka inwestora, a wyjście może być sfinalizowane w 2014 r.
<b>Orphee</b> <b>PZ Cormay</b>	Orphee, spółka zależna PZ Cormay, spodziewa się, że skonsolidowane przychody wzrosną w 2014 r. do 200 mln PLN, a marża EBITDA do 18%. Spółka chce podać oficjalną prognozę (ma ona uwzględnić przeniesienie do Orphee pozostałych aktywów produkcyjno-dystrybucyjnych z PZ Cormay oraz pełną konsolidację Diesse).  W ramach grupy PZ Cormay prowadzona jest reorganizacja polegająca na przenoszeniu aktywów i spółek prowadzących działalność produkcyjną i dystrybucyjną ze spółki PZ Cormay do Orphee. Docelowo spółka PZ Cormay ma zajmować się rozwojem i wdrażaniem analizatora BlueBox oraz zarządzaniem strategicznym.  Grupa przedstawiła także plany inwestycyjne na lata 2014-2015, które zakładają nakłady w wysokości 94,2 mln PLN.  Orphee planuje przeprowadzenie w 2Q'14 prywatnej emisji akcji o wartości ok. 45 mln PLN na sfinansowanie przejęcia pozostałych 50% akcji Diesse. Ma ona zastąpić w całości lub części planowaną emisję obligacji. Spółka matka może objąć do 1/3 nowych walorów, aby zachować większościowy udział.
<b>PGNiG</b>	PGNiG Termika w połowie 2014 roku uruchomi przetarg na wybór generalnego wykonawcy bloku gazowego na Żeraniu (planowana moc bloku to 450 MWe; ma on być gotowy w 2018 roku). Szacowana wartość tej inwestycji to ok. 1,7 mld PLN. Spółka prowadzi również szereg innych projektów (do 2020 r. zainwestuje w samym obszarze warszawskim ponad 4 mld PLN).  Do 2020 r. podmiot ten chce zwiększyć produkcję w obszarze energii elektrycznej o 50% i stopniowo ograniczać wykorzystanie węgla z 97% w 2011 roku do 55% w roku 2021. W tym czasie 35% misku paliwowego ma stanowić gaz, a pozostałe 10% - biomasa.
<b>Tauron</b>	Tauron zakłada spadek EBITDA r/r w bieżącym 2014 roku. Zdaniem prezesa, to będzie prawdopodobnie najtrudniejszy rok dla Tauronu pod względem wyników. Spadki będą widoczne szczególnie w segmencie wytwarzania oraz w segmencie sprzedaży. Z kolei w segmencie dystrybucji wynik powinien być płaski r/r. Wśród pozytywnych czynników wpływających na działalność spółka wymienia wprowadzenie mechanizmu operacyjnej rezerwy mocy i niższe koszty uprawnień do emisji CO2.  Przedstawiciele spółki podali, że powrotu do cen energii z 2012 roku na poziomie ponad 200 PLN/MWh można się spodziewać nie wcześniej niż w 2019 roku.  Zdaniem spółki ceny węgla w tym roku będą raczej stabilne.

**CD Projekt**

Władze spółki zapowiedziały, że jedyną nowością jaką CD Projekt wprowadzi na rynek w 1H'14 będzie komiks o Wiedźminie. W sierpniu ma zadebiutować gra planszowa, a w 2H'14 planowana jest multiplatformowa gra mobilna.

Ogólnie CD Projekt spodziewa się wyższej marży brutto na sprzedaży gry Wiedźmin III, niż na poprzedniej części. Premiera Wiedźmina III miała mieć początkowo miejsce w 2H'14, ale ostatnio została przełożona na luty 2015 r. Przesunięcie premiery będzie miało negatywny wpływ na wyniki grupy w 2014 r.

**Action**

Jak podała PAP, na podstawie nieoficjalnych informacji, Action powróciło do planu wypłaty dywidendy za 2013 r. Spółka chce wypłacić co najmniej 1 PLN/akcje (wcześniej WZA ws. emisji akcji zostało przerwane).

Na początku roku Action informował, że może wypłacić 2 PLN/akcję dywidendy za 2013 r. Jednak w lutym zwołane zostało WZA ws. emisji, z której środki miały przyspieszyć rozwój działalności w Niemczech.

**Novita**

Zarząd Novity rekomenduje przeznaczenie na dywidendę za 2013 r. 5 mln PLN, co daje około 2,03 PLN/akcje.

**Pelion**

Zarząd Peliona podjął decyzję o rekomendowaniu wypłaty 3 PLN/akcję dywidendy za rok 2013 rok.

Źródło: Dom Maklerski BDM S.A., spółki, PAP

INDEKSY I WSKAŹNIKI

indeksy giełdowe								pozostałe wskaźniki							
indeks/ticker	data	kurs	zmiana				indeks/ticker	data	kurs	zmiana					
			1D	1M	3M	6M				1D	1M	3M	6M		
<b>świat</b>								<b>surowce</b>							
MSCI AC World	2014-03-18	404,4	0,7%	0,4%	3,0%	6,5%	Miedź	LME 3M	2014-03-18	6 480,0	0,2%	-9,9%	-10,9%	-9,8%	
MSCI World	2014-03-18	1 653,9	0,7%	0,6%	3,8%	7,9%	Ropa	WTI Crude	2014-03-18	99,7	1,7%	-3,1%	1,3%	0,4%	
MSCI EM	2014-03-18	943,2	1,0%	-0,6%	-3,7%	-4,2%	Złoto	Spot \$/oz	2014-03-18	1 360,3	-0,8%	3,1%	13,7%	-0,8%	
MSCI BRIC	2014-03-18	248,7	1,6%	-3,0%	-8,3%	-8,8%	Aluminium	LME 3M	2014-03-18	1 724,5	-0,9%	-2,3%	-4,1%	-3,4%	
<b>Europa Środkowa, Wschodnia i Południowa</b>								<b>USA</b>							
Polska	WIG	2014-03-18	50 811,9	-0,3%	-4,8%	-0,6%	2,5%	Polska	5yr yield	2014-03-18	3,766	-1,3%	-2,1%	5,7%	1,8%
Polska	WIG20	2014-03-18	2 394,8	-0,6%	-3,7%	-0,8%	1,3%	Polska	10yr yield	2014-03-18	4,216	-0,9%	-7,0%	-2,5%	-2,0%
Polska	mWIG40	2014-03-18	3 363,6	0,1%	-5,3%	2,4%	6,7%	Polska	WIBOR 3M	2014-03-18	2,610	0,0%	0,0%	1,2%	0,4%
Polska	sWIG80	2014-03-18	13 216,8	0,2%	-10,4%	-5,7%	1,6%	Polska	WIBOR 6M	2014-03-18	2,640	0,0%	0,0%	1,5%	0,4%
Węgry	BUX	2014-03-18	16 791,2	1,0%	-7,5%	-8,9%	-8,1%	USA	10yr yield	2014-03-18	2,672	-0,7%	-2,4%	-8,8%	-2,9%
Czechy	PX	2014-03-18	978,2	0,8%	-4,9%	1,3%	1,8%	Niemcy	10yr yield	2014-03-18	1,567	0,0%	-5,7%	-16,2%	-18,4%
Bulgaria	Sofix	2014-03-18	607,8	-0,4%	5,4%	27,2%	32,3%	Japonia	10yr yield	2014-03-18	0,622	-0,3%	2,8%	-7,7%	-8,3%
Rosja	Micex	2014-03-18	1 335,9	4,1%	-11,2%	-10,2%	-8,5%	Hiszpania	10yr yield	2014-03-18	3,304	-0,4%	-7,1%	-19,9%	-23,6%
Rosja	RTS (USD)	2014-03-18	1 161,3	4,2%	-13,6%	-18,4%	-18,5%	Irlandia	10yr yield						
Rumunia	BET	2014-03-18	6 242,6	0,5%	-2,3%	-0,3%	7,8%	Portugalia	10yr yield	2014-03-18	4,427	-2,0%	-9,0%	-26,6%	-38,3%
Turcja	ISE 100	2014-03-18	64 197,8	2,1%	2,3%	-8,2%	-12,1%	Włochy	10yr yield	2014-03-18	2,836	-0,9%	-5,8%	-19,2%	-25,5%
<b>Europa Zachodnia</b>								<b>CDS</b>							
	Euro Stoxx 50	2014-03-18	3 049,2	0,8%	-1,4%	3,6%	6,7%								
W. Brytania	FTSE 100	2014-03-18	6 568,4	0,6%	-2,1%	2,8%	2,4%								
Francja	CAC40	2014-03-18	4 272,0	1,0%	-0,4%	5,0%	4,1%								
Niemcy	DAX	2014-03-18	9 180,9	0,7%	-4,3%	0,7%	7,0%								
Hiszpania	IBEX 35	2014-03-18	9 975,0	0,8%	0,1%	7,4%	13,3%								
Holandia	AEX	2014-03-18	386,9	0,6%	-3,1%	2,4%	2,8%								
Szwecja	OMX 30	2014-03-18	1 349,4	0,7%	2,3%	6,6%	6,5%								
Austria	ATX	2014-03-18	2 434,1	1,8%	-6,9%	-0,1%	-1,1%								
<b>Ameryka Północna i Południowa</b>								<b>kursy walut</b>							
USA	DJIA	2014-03-18	16 247,2	0,5%	1,5%	1,6%	5,4%	EUR/PLN	2014-03-18	4,210	-0,4%	1,0%	1,2%	0,1%	
USA	S&P500	2014-03-18	1 858,8	0,7%	1,9%	4,0%	9,7%	USD/PLN	2014-03-18	3,024	-0,4%	-0,3%	-0,6%	-2,8%	
USA	Nasdaq Comp	2014-03-18	4 279,9	1,2%	1,5%	6,8%	15,3%	CHF/PLN	2014-03-18	3,461	-0,5%	1,2%	1,9%	1,4%	
Kanada	S&P/TSX	2014-03-18	14 231,9	1,0%	2,4%	8,6%	12,8%	EUR/USD	2014-03-18	1,392	0,0%	1,2%	1,9%	3,0%	
Meksyk	IPC	2014-03-18	37 951,0	2,3%	-4,0%	-7,5%	-6,2%	USD/JPY	2014-03-18	101,430	-0,2%	-0,8%	-2,6%	2,0%	
Brazylia	BOVESPA	2014-03-18	45 117,8	2,3%	-1,0%	-8,7%	-17,1%								
Argentyna	MERVAL	2014-03-18	5 762,7	2,1%	-3,4%	9,0%	25,2%								
<b>Azja i Australia</b>															
Japonia	NIKKEI 225	2014-03-19	14 411,3	0,9%	-2,9%	-7,4%	0,1%								
Hong Kong	Hang Seng	2014-03-18	21 583,5	0,5%	-4,1%	-6,3%	-6,0%								
Chiny	Shanghai Comp	2014-03-19	2 025,2	0,1%	-4,4%	-5,7%	-7,6%								
Indie	BSE30	2014-03-18	21 832,6	0,1%	5,8%	4,9%	9,8%								
Indonezja	JKSE	2014-03-18	4 805,6	-1,4%	5,5%	14,6%	8,0%								
Izrael	TA 25	2014-03-18	1 376,5	0,2%	4,4%	4,1%	11,2%								
Korea	Kospi	2014-03-19	1 940,2	0,7%	-0,3%	-0,7%	-2,2%								
Australia	S&P/ASX 200	2014-03-19	5 344,6	0,5%	0,4%	6,9%	5,0%								

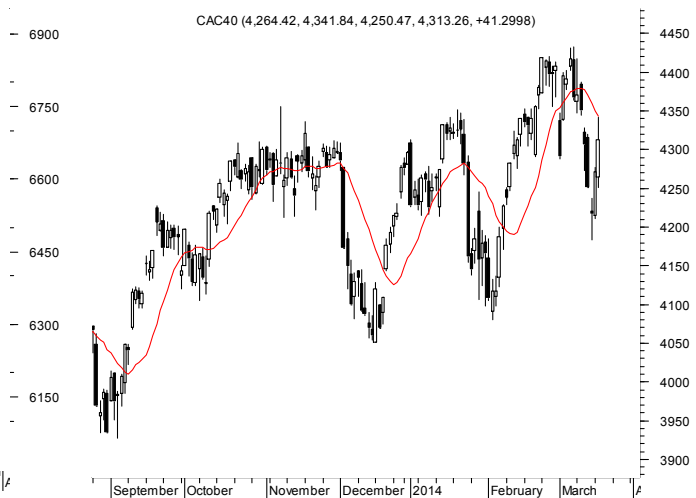
Źródło: Bloomberg

Wydział Analiz i Informacji Dom Maklerski BDM S.A.

ul. 3-go Maja 23, 40-096 Katowice, Tel.: 032 208 14 12, analizy@bdm.com.pl

Opracowanie ma charakter czysto informacyjny i zostało opracowane na podstawie informacji uznanych przez autorów za wiarygodne. Zawarte w nim komentarze są subiektywnymi poglądami autorów. Opracowanie i zawarte w nim komentarze nie są podstawą żadnej rekomendacji kupna bądź sprzedaży w rozumieniu obowiązującego prawa i nie powinny być tak interpretowane. Publikowanie w prasie lub w Internecie całości lub części opracowania wymaga zgody sporządzających raport.

RYNKI ZAGRANICZNE



Wydział Analiz i Informacji Dom Maklerski BDM S.A.

ul. 3-go Maja 23, 40-096 Katowice, Tel.: 032 208 14 12, analizy@bdm.com.pl

Opracowanie ma charakter czysto informacyjny i zostało opracowane na podstawie informacji uznanych przez autorów za wiarygodne. Zawarte w nim komentarze są subiektywnymi poglądami autorów. Opracowanie i zawarte w nim komentarze nie są podstawą żadnej rekomendacji kupna bądź sprzedaży w rozumieniu obowiązującego prawa i nie powinny być tak interpretowane. Publikowanie w prasie lub w Internecie całości lub części opracowania wymaga zgody sporządzających raport.