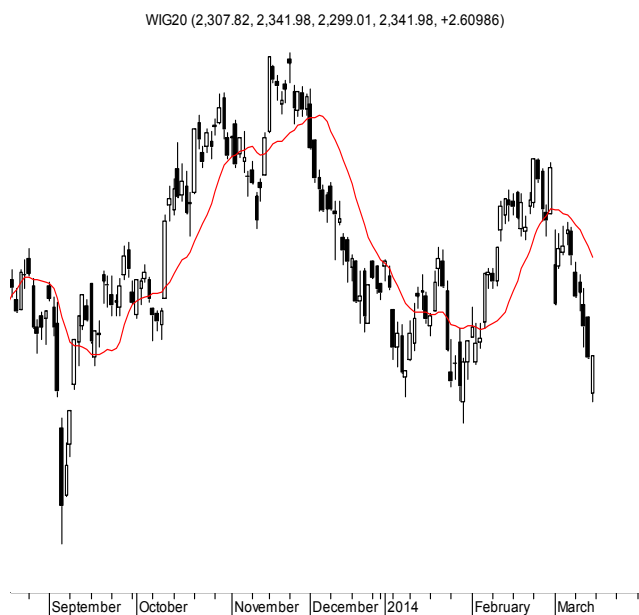
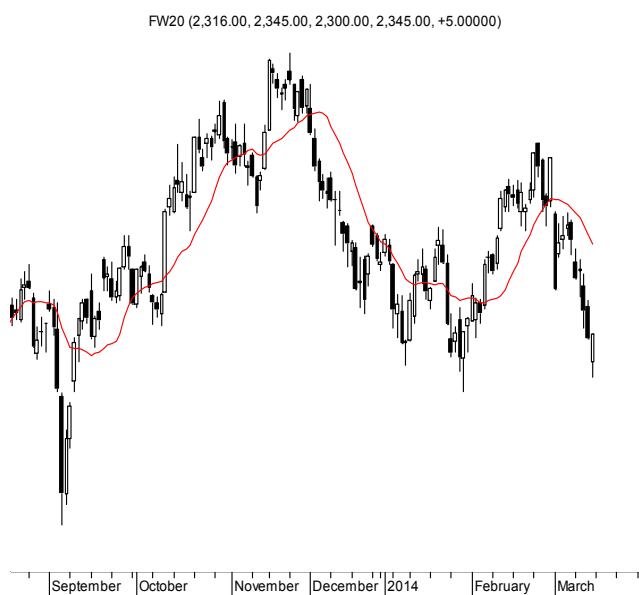


KONTRAKTY TERMINOWE NA WIG20

Wyniki sesji: piątek, 14 marca 2014

	Wartość	Zmiana		System:
Kurs otwarcia	2 316	-58 -2,44%		Aktualna pozycja – krótka, sygnał otwarcia długiej- 2436
Kurs zamknięcia	2 345	5 0,21%		Ostatnia zmiana sygnału z długiej na krótką- 2470
Kurs min.	2 300	-40 -1,71%		
Kurs max.	2 345	-35 -1,47%		
Wolumen obrotu	43 850	10 618 31,95%		Najbliższe poziomy oporu: 2360 2390 2477 2544
LOP	117 569	-489 -0,41%		Najbliższe poziomy wsparcia: 2300 2286 2214 2200



Ciekawy tydzień przed nami

W minionym tygodniu na rynki wpływały przede wszystkim informacje z Chin (dynamika eksportu najsłabsza od 2008 roku) i z Ukrainy, gdzie szykowano się do krymskiego referendum. Wynik był oczywisty. Przy ponad 80% frekwencji więcej niż 90% mieszkańców odpowiedziało się za przyłączeniem Krymu do Federacji Rosyjskiej. Zachód zapowiedział nieuznanie referendum, ale dla Rosji będzie stanowiło ono przyzwolenie społeczne do dalszych działań militarnych. Na razie rynki reagują ze względny spokojem. Kontrakt na DAX rośnie o 0,3%. Chętni do podkupywania akcji znaleźli się już piątek. Wyprzedany na szybkich oscylatorach rynek był wystarczająco zachętą. FW20 przy blisko 6% przecenie odbił z poziomu 2300 pkt. Ostatecznie zakończyliśmy na 2345 pkt (-4%), co i tak było najgorszym tygodniem od grudnia'13. Jeśli uda się przejść 2360 pkt korekta mogłaby sięgnąć w optymistycznym scenariuszu 2400-2420 pkt. Jeśli taki scenariusz ma się sprawdzić, to raczej do środy, czyli posiedzenia FOMC, na którym poznamy nowe projekcje makro i ścieżkę zacieśniania polityki monetarnej. Trzeba również pamiętać, że w piątek wygasa marcowa seria kontraktów terminowych i przez cały tydzień zmienność może być większa. W tle oczywiście będziemy obserwować kolejne poczynania Rosji w sprawie Krymu. Po referendum ciężko oczekiwać, aby Putin zrezygnował z jego aneksji.

Krystian Brymore

RYNEK AKCJI

Wyniki sesji: piątek, 14 marca 2014

Indeks	52 tygodnie		Kurs otwarcia	Kurs zamknięcia	Zmiana [%]	Kurs min.	Kurs max.	Zakres wahań	Wartość obrotów [mln PLN]
	Kurs max.	Kurs min.							
WIG20	2 625,8	2 150,8	2 307,82	2 341,98	0,11%	2 299,01	2 341,98	43,0	779,4
WIG30	2 764,4	2 416,9	2 446,18	2 473,85	-0,31%	2 433,55	2 473,85	40,3	904,4
sWIG80	15 156,8	10 183,5	13 007,10	12 883,71	-2,38%	12 661,97	13 007,10	345,1	67,4
mWIG40	3 599,3	2 453,4	3 248,87	3 238,95	-1,92%	3 187,90	3 248,87	61,0	224,8
WIG-PL	56 438,7	43 438,1	50 548,63	50 743,55	-0,70%	50 453,16	50 743,55	290,4	
WIG	55 384,8	42 842,1	49 204,01	49 520,84	-0,72%	48 765,47	49 520,84	755,4	1 158,2

Spółka	Cena [PLN]	Mkt Cap [mln PLN]	zmiana %				zmiana % względem WIG30			
			dzienna	1M	3M	6M	dzienna	1M	3M	6M
ALIOR BANK	86,60	6 057	-2,3%	-6,8%	11,0%	-2,1%	-1,9%	-0,7%	12,9%	-1,0%
ASSECOPOL	46,90	3 893	-0,6%	2,0%	4,2%	-0,2%	-0,3%	8,1%	6,1%	1,0%
AZOTY TARNÓW	54,46	5 402	-2,9%	5,6%	-17,6%	-23,8%	-2,6%	11,7%	-15,7%	-22,6%
BANK HANDLOWY	103,10	13 471	-3,2%	-7,8%	-6,3%	-1,8%	-2,9%	-1,7%	-4,4%	-0,6%
BOGDANKA	112,05	3 811	-3,4%	-6,4%	-11,2%	4,2%	-3,1%	-0,3%	-9,3%	5,4%
BORYSZEW	0,47	1 034	-4,1%	-11,3%	-13,0%	-13,0%	-3,8%	-5,2%	-11,1%	-11,8%
BRE	485,10	20 459	-2,7%	-8,0%	-4,1%	13,7%	-2,4%	-1,8%	-2,2%	14,8%
BZ WBK	399,50	37 371	-0,1%	-3,2%	6,7%	23,6%	0,2%	2,9%	8,6%	24,7%
CCC	116,00	4 454	-2,5%	-12,3%	2,7%	11,5%	-2,2%	-6,1%	4,6%	12,7%
CYFROWY POLSAT	20,15	7 019	-1,7%	-2,9%	3,9%	-4,3%	-1,4%	3,2%	5,8%	-3,1%
ENEA	14,48	6 392	-1,4%	-2,8%	-0,1%	1,3%	-1,1%	3,4%	1,8%	2,4%
EUROCASH	38,50	5 331	0,4%	-10,5%	-15,4%	-25,8%	0,7%	-4,3%	-13,5%	-24,6%
GTC	6,80	2 172	0,4%	-5,6%	-6,3%	-5,8%	0,8%	0,6%	-4,4%	-4,6%
ING BSK	121,00	15 742	0,8%	-10,2%	13,2%	14,2%	1,1%	-4,0%	15,1%	15,4%
JSW	41,90	4 920	-2,7%	-22,4%	-28,4%	-44,6%	-2,4%	-16,3%	-26,4%	-43,4%
KERNEL	24,00	1 912	0,4%	-37,3%	-35,7%	-54,8%	0,7%	-31,1%	-33,8%	-53,6%
KGHM	101,50	20 300	-0,5%	-12,3%	-11,2%	-18,0%	-0,2%	-6,2%	-9,3%	-16,8%
LOTOS	36,79	4 778	-1,0%	-4,2%	4,7%	-0,6%	-0,7%	1,9%	6,6%	0,6%
LPP	8 290,00	15 180	-3,7%	-15,1%	-3,3%	8,4%	-3,4%	-9,0%	-1,4%	9,6%
NETIA	4,85	1 687	2,8%	-3,6%	-1,4%	1,0%	3,1%	2,5%	0,5%	2,2%
PEKAO	184,00	48 294	2,8%	-2,2%	3,3%	6,0%	3,1%	3,9%	5,2%	7,2%
PGE	18,60	34 778	-1,5%	0,3%	11,2%	9,9%	-1,2%	6,4%	13,1%	11,0%
PGNIG	4,31	25 429	-2,3%	-14,0%	-18,4%	-29,5%	-2,0%	-7,9%	-16,5%	-28,3%
PKNORLEN	40,55	17 344	1,1%	-2,2%	-3,4%	-6,2%	1,4%	4,0%	-1,5%	-5,1%
PKOBP	40,20	50 250	-0,5%	-6,9%	4,0%	10,7%	-0,2%	-0,8%	5,9%	11,9%
PZU	415,00	35 836	1,5%	-6,0%	-7,8%	-2,7%	1,8%	0,1%	-5,9%	-1,5%
SYNTHOS	4,96	6 563	-1,6%	-3,5%	-2,7%	-3,9%	-1,3%	2,6%	-0,8%	-2,7%
TAURON	4,88	8 552	1,7%	0,2%	10,2%	3,4%	2,0%	6,3%	12,1%	4,6%
TPSA	10,69	14 029	1,6%	5,9%	9,2%	37,8%	1,9%	12,1%	11,1%	38,9%
TVN	15,03	5 226	-2,4%	-9,2%	4,7%	13,5%	-2,1%	-3,1%	6,6%	14,7%

KOMENTARZE

Komentarz po sesji

Kolejna czerwona sesja

Dzisiejsza sesja przyniosła kolejne uderzenie sprzedających na GPW, co było kontynuacją trendu z ostatnich dni. Podobnie jak na wielu ostatnich sesjach najgorzej spisały się małe i średnie spółki, gdzie inwestorzy ewidentnie kapitulują pozbywając się akcji często 20-30% niżej niż zaledwie dwa tygodnie temu, i bynajmniej nie dotyczy to spółek bezpośrednio związanych z Ukrainą. Wśród blue chips nastroje były zdecydowanie mniej paniczne i WIG20 po pierwszej spadkowej godzinie odbił się od wsparcia 2300 punktów, gdzie zlokalizowane są dwa styczeniowe dołki. W kolejnych godzinach doszło do stabilizacji na niewielkim minusie i dopiero w końcówce handlu znowu uderzył popyt pozytywnie reagując na konferencję rosyjskiego ministra spraw zagranicznych. WIG20 skończył dzień 0,11% wyższą i dzisiejsza biała świeca jest moim zdaniem sygnałem do potencjalnej zmiany krótkoterminowego trendu na wzrostowy. Strach na wyprzedanym rynku połączony z takim sygnałem technicznym daje doskonale podstawy do wygenerowania dużego wzrostowego odbicia. Przełamanie dzisiejszego dołka załame ten sygnał i otworzy drogę do kolejnej fali spadkowej, lecz i tak zakładam, że jeśli to jeszcze nie był „ten” dołek, to jesteśmy już bardzo blisko niego. Naturalnie na rynek będzie wpływała sytuacja na Ukrainie i nie można wykluczyć kolejnego negatywnego sygnału z tej strony, technika i psychologia zdecydowanie wspierają po dzisiejszej sesji byki. Czy z tej szansy skorzystamy – pokażą najbliższe dni.

Piotr Kaczmarek, CFA

Komentarz przed sesją:

Tydzień pełen wydarzeń

Piątkowa sesja przyniosła spora emocji. Zejście WIG20 poniżej 2300 pkt uaktywniło stronę popytową, co zaowocowało zamknięciem porannej luki. Finisz indeksu na poziomie 2342,0 pkt, oznaczał wzrost o 0,1%. Chętni na pozostanie z akcjami na weekend jak widać znaleźli się. Indeksy na Wall Street odnotowały w piątek nieznaczne spadki (S&P500: -0,3%). Referendum na Krymie miało jednoznaczne wyniki, zdecydowana większość opowiedziała się za przyłączeniem do Rosji. Rynki reagują rano bardzo spokojnie, a nawet widać pewien optymizm. Futures na DAX zyskują około 0,4-0,5%. W Azji lekka przewagę mają parkiety rosnące, chociaż Nikkei225 stracił 0,4%. Wsparciem na WIG20 są obecnie dołki w okolicach 2300 pkt, skąd zaczął się piątkowy ruch w górę. Do poprawy sytuacji technicznej konieczne byłoby zdecydowane wyjście ponad 2380 pkt. Obecny tydzień powinien być dość ciekawy. W centrum zainteresowania inwestorów będą zapewne konsekwencje referendum na Krymie. W środę poznamy decyzję Fed w sprawie stóp procentowych i dalszego cięcia QE3 (konsensus zakłada kolejne 10 mld USD). Natomiast w piątek wygasają marcowe instrumenty pochodne. Interesujące dla spółek surowcowych powinny być też doniesienia z Chin. W weekend rozszerzono tam paszporty dla obywateli. W ostatnich tygodniach chińska waluta odnotowała znaczne osłabienie względem USD.

Krzysztof Pado

WYKRES DNIA

W piątek wielu inwestorów postanowiło wykorzystać dość wysokie wyprzedanie w okolicy ważnego wsparcia na 2300 pkt. To już trzecie zejście do tego poziomu w tym roku.

WIG20 daily



Źródło: Dom Maklerski BDM S.A., Bloomberg

INFORMACJE ZE SPÓŁEK

TVN	Akcjonariusze spółki mają zdecydować o skupie w celu umorzeniu do 34 mln akcji własnych (max. 10% kapitałów własnych), nie więcej niż za 500 mln PLN. Decyzja ma zapaść 11 kwietnia.
PKP Cargo	Zarząd spółki będzie rekomendował wypłatę 32,7 mln PLN dywidendy. Pozostałe 61,4 mln ma być przeznaczone na kapitał zapasowy.
Zetkama	Według komunikatu spółki zysk netto grupy miał wynieść 25,6 mln PLN w '13 (-10,8% r/r). Prognoza zakładała 28,7 mln PLN. Spadek zysku względem prognozy jest uzasadniany utworzeniem rezerwy na zagrożone należności w spółce zależnej.
Immofinanz	NWZ zdecydowało o wydzieleniu 51,0% akcji spółki zależnej Buwog. Pod koniec kwietnia walory mają być notowane w Warszawie, Frankfurtie i Wiedniu. Zdaniem zarządu ma to uprościć strukturę grupy. Przydział akcji jest spodziewany 25 kwietnia, a akcjonariusze Immofinanz otrzymają 1 akcję Buwog za 20 walorów spółki-matki.
Comarch	Spółka wygrała przetarg na dostawę i wdrożenie systemu rejestracji cyfrowej. Wartość oferty wynosi 93,3 mln PLN. Zamówienie ma być wykonane do 28 lutego 2015 r.
JSW	Zarząd prognozuje, że CAPEX w '14 może obniżyć się, jeśli sytuacja rynkowa ulegnie pogorszeniu. Planowane nakłady mają wynieść 2,2 mld PLN. Zdaniem władz JSW utrzymanie 1,0 mld PLN EBITDA w '14 będzie dosyć trudne. Ma to być skutek benchmarków na 1-2Q'14 oraz niższe planów produkcji w 1H'14.
Amrest	Zarząd grupy zakłada, że strata na poziomie EBITDA na nowych rynkach w '14 może być poniżej 30 mln PLN (w '13 było to 56,8 mln PLN). CAPEX spółki ma być bliski 380,0 mln PLN.
Voxel	Spółka wypracowała 3,0 mln PLN zysku netto w '13, co oznacza pogorszenie o blisko 3,0 mln PLN r/r. EBIT był nieco powyżej 6,1 mln PLN (w '12 było to 11,9 mln PLN). W październiku zarząd odwołał prognozy wyników finansowych, które zakładały 127,1 mln PLN przychodów (w '13 sięgnęły one 103,2 mln PLN) oraz 22,0 mln PLN zysku netto.
Benefit System	Przychody ze sprzedaży grupy w '13 sięgnęły 383,4 mln PLN, co oznacza wzrost o 63,4 mln PLN r/r. EBIT spadło o blisko 3,0 mln PLN r/r i w '13 wyniosło 33,1 mln PLN. Zysk netto na poziomie skonsolidowanym został wypracowany na poziomie 26,3 mln PLN.
Work Service	Spółka wypracowała 918,4 mln PLN przychodów ze sprzedaży w '13 (+192,9 mln PLN r/r), a EBIT wzrósł do 48,0 mln PLN (+9,9 mln PLN r/r). Zysk na poziomie netto wyniósł 26,5 mln PLN (wzrost o 29,9%).
ABC Data	Grupa osiągnęła 4,8 mld PLN przychodów ze sprzedaży w '13 (+29,7% r/r). Zysk brutto z działalności operacyjnej był bliski 77,2 mln PLN (+38,8%), a wynik netto wzrósł do 59,2 mln PLN (+18,1 mln PLN r/r).

Źródło: Dom Maklerski BDM S.A., spółki, PAP

INDEKSY I WSKAŹNIKI

indeksy giełdowe								pozostałe wskaźniki							
indeks/ticker	data	kurs	zmiana				indeks/ticker	data	kurs	zmiana					
			1D	1M	3M	6M				1D	1M	3M	6M		
Świat								surowce							
MSCI AC World	2014-03-14	403,9	-0,6%	-0,4%	3,0%	6,8%	Miedź	LME 3M	2014-03-14	6 415,0	-1,4%	-10,3%	-11,6%	-8,9%	
MSCI World	2014-03-14	1 651,7	-0,6%	-0,3%	4,0%	8,2%	Ropa	WTI Crude	2014-03-14	98,9	0,7%	-1,2%	2,0%	0,6%	
MSCI EM	2014-03-14	943,2	-0,6%	-2,0%	-5,0%	-4,3%	Złoto	Spot \$/oz	2014-03-14	1 377,6	0,5%	3,7%	11,9%	5,1%	
MSCI BRIC	2014-03-14	249,4	-0,8%	-5,1%	-10,0%	-9,3%	Aluminium	LME 3M	2014-03-14	1 741,0	-1,3%	-0,3%	-3,2%	-2,7%	
Europa Środkowa, Wschodnia i Południowa								obligacje i rynek pieniężny							
Polska	WIG	2014-03-14	49 878,7	-0,7%	-7,3%	-4,3%	0,3%	Polska	5yr yield	2014-03-14	3,852	-0,4%	1,4%	7,9%	0,5%
Polska	WIG20	2014-03-14	2 339,4	0,1%	-5,7%	-3,6%	0,0%	Polska	10yr yield	2014-03-14	4,295	0,0%	-4,3%	-1,7%	-3,3%
Polska	mWIG40	2014-03-14	3 302,2	-1,9%	-9,6%	-3,8%	1,8%	Polska	WIBOR 3M	2014-03-14	2,610	0,0%	0,0%	2,4%	0,4%
Polska	sWIG80	2014-03-14	13 197,5	-2,4%	-12,3%	-10,0%	-0,8%	Polska	WIBOR 6M	2014-03-14	2,640	0,0%	0,0%	1,5%	0,4%
Węgry	BUX	2014-03-14	16 140,5	0,1%	-11,5%	-12,3%	-12,3%	USA	10yr yield	2014-03-14	2,654	0,4%	-3,2%	-6,4%	-6,8%
Czechy	PX	2014-03-14	970,2	-2,1%	-7,5%	-0,6%	-1,2%	Niemcy	10yr yield	2014-03-14	1,546	0,3%	-8,2%	-15,4%	-21,2%
Bulgaria	Sofix	2014-03-14	618,0	-2,6%	4,3%	25,1%	33,7%	Japonia	10yr yield	2014-03-14	0,627	-2,6%	4,0%	-6,1%	-12,9%
Rosja	Micex	2014-03-14	1 237,4	-0,9%	-17,3%	-14,8%	-13,8%	Hiszpania	10yr yield	2014-03-14	3,339	-1,3%	-5,7%	-18,4%	-24,2%
Rosja	RTS (USD)	2014-03-14	1 062,5	-1,4%	-20,9%	-23,7%	-23,7%	Irlandia	10yr yield						
Rumunia	BET	2014-03-14	6 229,0	-1,5%	-3,7%	-2,5%	4,9%	Portugalia	10yr yield	2014-03-14	4,613	2,3%	-6,6%	-23,7%	-37,8%
Turcja	ISE 100	2014-03-14	63 345,4	-0,1%	-2,5%	-14,6%	-11,6%	Włochy	10yr yield	2014-03-14	2,893	0,5%	-7,8%	-18,0%	-27,3%
Europa Zachodnia								CDS							
	Euro Stoxx 50	2014-03-14	3 019,5	-0,5%	-3,7%	3,2%	5,8%								
W. Brytania	FTSE 100	2014-03-14	6 553,8	-0,4%	-1,3%	2,4%	0,9%								
Francja	CAC40	2014-03-14	4 250,5	-0,8%	-2,9%	4,1%	3,2%								
Niemcy	DAX	2014-03-14	9 017,8	0,4%	-6,3%	0,6%	6,4%								
Hiszpania	IBEX 35	2014-03-14	9 950,3	-1,4%	-3,1%	6,8%	12,1%								
Holandia	AEX	2014-03-14	386,1	-0,9%	-4,1%	1,8%	2,2%								
Szwecja	OMX 30	2014-03-14	1 337,2	-0,8%	-0,6%	5,7%	4,9%								
Austria	ATX	2014-03-14	2 407,8	-0,9%	-9,6%	-3,0%	-4,0%								
Ameryka Północna i Południowa								kursy walut							
USA	DJIA	2014-03-14	16 108,9	-0,3%	-0,3%	2,6%	5,7%	EUR/PLN	2014-03-14	4,225	-0,2%	2,0%	1,0%	0,3%	
USA	S&P500	2014-03-14	1 846,3	-0,3%	0,3%	4,3%	10,2%	USD/PLN	2014-03-14	3,037	-0,6%	0,4%	-0,1%	-3,7%	
USA	Nasdaq Comp	2014-03-14	4 260,4	-0,4%	0,1%	6,4%	14,8%	CHF/PLN	2014-03-14	3,482	-0,2%	2,7%	1,6%	2,3%	
Kanada	S&P/TSX	2014-03-14	14 245,1	-0,1%	1,5%	9,2%	13,5%	EUR/USD	2014-03-14	1,391	0,4%	1,6%	1,1%	4,2%	
Meksyk	IPC	2014-03-14	38 037,5	-0,2%	-6,8%	-9,1%	-6,6%	USD/JPY	2014-03-14	101,360	-0,5%	-0,5%	-1,3%	2,2%	
Brazylia	BOVESPA	2014-03-14	45 443,8	-1,1%	-6,7%	-10,2%	-16,4%								
Argentyna	MERVAL	2014-03-14	5 658,0	1,6%	-5,3%	9,6%	28,8%								
Azja i Australia															
Japonia	NIKKEI 225	2014-03-17	14 327,7	-3,3%	0,2%	-6,8%	0,2%								
Hong Kong	Hang Seng	2014-03-14	21 539,5	-1,0%	-3,0%	-6,9%	-5,3%								
Chiny	Shanghai Comp	2014-03-14	2 004,3	-0,7%	-5,3%	-8,7%	-10,4%								
Indie	BSE30	2014-03-14	21 774,6	0,2%	7,1%	5,5%	11,0%								
Indonezja	JKSE	2014-03-14	4 878,6	3,2%	8,2%	16,9%	11,8%								
Izrael	TA 25	2014-03-13	1 369,4	0,3%	4,9%	3,5%	14,2%								
Korea	Kospi	2014-03-17	1 919,9	-0,7%	-1,1%	-1,2%	-2,7%								
Australia	S&P/ASX 200	2014-03-17	5 329,4	-1,5%	1,0%	6,4%	5,0%								

Źródło: Bloomberg

Wydział Analiz i Informacji Dom Maklerski BDM S.A.

ul. 3-go Maja 23, 40-096 Katowice, Tel.: 032 208 14 12, analizy@bdm.com.pl

Opracowanie ma charakter czysto informacyjny i zostało opracowane na podstawie informacji uznanych przez autorów za wiarygodne. Zawarte w nim komentarze są subiektywnymi poglądami autorów. Opracowanie i zawarte w nim komentarze nie są podstawą żadnej rekomendacji kupna bądź sprzedaży w rozumieniu obowiązującego prawa i nie powinny być tak interpretowane. Publikowanie w prasie lub w Internecie całości lub części opracowania wymaga zgody sporządzających raport.

RYNKI ZAGRANICZNE



Wydział Analiz i Informacji Dom Maklerski BDM S.A.

ul. 3-go Maja 23, 40-096 Katowice, Tel.: 032 208 14 12, analizy@bdm.com.pl

Opracowanie ma charakter czysto informacyjny i zostało opracowane na podstawie informacji uznanych przez autorów za wiarygodne. Zawarte w nim komentarze są subiektywnymi poglądami autorów. Opracowanie i zawarte w nim komentarze nie są podstawą żadnej rekomendacji kupna bądź sprzedaży w rozumieniu obowiązującego prawa i nie powinny być tak interpretowane. Publikowanie w prasie lub w Internecie całości lub części opracowania wymaga zgody sporządzających raport.