

KONTRAKTY TERMINOWE NA WIG20

Wyniki sesji: piątek, 28 lutego 2014

	Wartość	Zmiana		System:
Kurs otwarcia	2 484	-5 -0,20%		Aktualna pozycja – długa, sygnał otwarcia krótkiej- 2484
Kurs zamknięcia	2 529	51 2,06%		Ostatnia zmiana sygnału z krótkiej na długą- 2376
Kurs min.	2 477	19 0,77%		
Kurs max.	2 529	38 1,53%		
Wolumen obrotu	28 702	701 2,50%		Najbliższe poziomy oporu: 2543 2580 2600 2650
LOP	113 330	2 900 2,63%		Najbliższe poziomy wsparcia: 2450 2400 2370 2300



Ryzyko zza wschodniej granicy

Ostatnie dwa tygodnie były dość trudne dla inwestorów. W minionym rynku miał dwa istotne zwroty. Pierwszy w poniedziałek, kiedy z dużym optymizmem rozpoczęliśmy tydzień wyłamując się z kilkudniowej konsolidacji pod 2500 pkt. Otrzeźwienie przyszło jednak szybko i przez kolejne trzy dni na rynku dominowały niedźwiedzie. Podaż wspierała sytuacja na rynkach wschodzących. Odpiływ kapitału potęgował osłabiający się chiński juan czy zaostrzający się kryzys ukraiński. Tak jak się można było spodziewać, przejście władzy przez opozycję to tylko początek problemów. Oprócz nieuchronnej zapaści gospodarczej pojawiła się groźba realnego rozpadu kraju. W rezultacie kontrakt zszedł w okolice lutowych dołków, ale ich nie poprawił. W piątek z kolei solidny powiew optymizmu uratował tydzień, który zakończyliśmy ostatecznie na 2529 pkt. Odpowiedź na pytanie "co dalej" jest na ten moment trudniejsza niż zwykle. Technika wskazuje na kontynuację scenariusza wzrostowego i tego należy się trzymać dopóki nie zejdziemy poniżej luki 2447 pkt. Z drugiej strony nie brakuje czynników ryzyka jak tych z Ukrainy, Rosji czy Chin. Oprócz tego obecny tydzień będzie obfitował w ciekawe dane makro. Oczywiście kluczowy jest raport z amerykańskiego rynku pracy, który poznamy w piątek.

Krystian Brymora

RYNEK AKCJI

Wyniki sesji: piątek, 28 lutego 2014

Indeks	52 tygodnie		Kurs otwarcia	Kurs zamknięcia	Zmiana [%]	Kurs min.	Kurs max.	Zakres wahań	Wartość obrotów [mln PLN]
	Kurs max.	Kurs min.							
WIG20	2 625,8	2 150,8	2 474,95	2 518,53	2,05%	2 474,90	2 522,76	47,9	798,3
WIG30	2 764,4	2 416,9	2 625,17	2 672,00	2,06%	2 625,17	2 672,00	46,8	759,4
sWIG80	15 156,8	10 183,5	14 317,57	14 464,35	1,45%	14 278,56	14 464,35	185,8	31,6
mWIG40	3 599,3	2 453,4	3 543,22	3 579,72	1,16%	3 540,32	3 579,72	39,4	206,7
WIG-PL	56 438,7	43 438,1	54 585,77	55 112,22	1,79%	54 585,77	55 112,22	526,5	
WIG	55 384,8	42 842,1	53 026,53	53 811,30	1,71%	53 026,53	53 811,30	784,8	1 083,3

Spółka	Cena [PLN]	Mkt Cap [mln PLN]	zmiana %				zmiana % względem WIG30			
			dzienna	1M	3M	6M	dzienna	1M	3M	6M
ALIOR BANK	97,15	6 795	2,8%	10,4%	30,7%	8,9%	0,7%	3,7%	29,9%	2,2%
ASSECOPOL	49,46	4 105	3,1%	5,9%	-2,3%	9,0%	1,0%	-0,8%	-3,0%	2,3%
AZOTY TARNÓW	57,50	5 704	1,8%	13,2%	-19,6%	-17,1%	-0,3%	6,5%	-20,4%	-23,8%
BANK HANDLOWY	115,00	15 026	2,7%	10,7%	-2,5%	5,0%	0,6%	3,9%	-3,3%	-1,6%
BOGDANKA	126,80	4 313	4,8%	1,0%	-6,1%	10,3%	2,7%	-5,7%	-6,9%	3,6%
BORYSZEW	0,56	1 232	1,8%	9,8%	3,7%	14,3%	-0,2%	3,1%	2,9%	7,6%
BRE	545,00	22 986	4,0%	7,9%	1,9%	20,3%	1,9%	1,2%	1,1%	13,6%
BZ WBK	419,90	39 280	1,9%	7,1%	9,0%	33,5%	-0,1%	0,4%	8,2%	26,9%
CCC	131,50	5 050	0,2%	9,4%	11,4%	27,0%	-1,9%	2,7%	10,7%	20,3%
CYFROWY POLSAT	20,25	7 054	1,5%	2,5%	3,6%	-0,3%	-0,6%	-4,3%	2,8%	-7,0%
ENEA	14,50	6 401	2,5%	14,8%	-9,5%	5,1%	0,4%	8,1%	-10,3%	-1,6%
EUROCASH	39,75	5 504	-6,7%	-9,7%	-20,5%	-22,8%	-8,7%	-16,4%	-21,3%	-29,5%
GTC	7,37	2 354	0,5%	-1,3%	-11,1%	-5,0%	-1,5%	-8,1%	-11,9%	-11,7%
ING BSK	132,15	17 193	0,5%	10,2%	12,9%	21,9%	-1,5%	3,4%	12,1%	15,2%
JSW	51,50	6 047	-1,0%	11,3%	-17,3%	-24,8%	-3,0%	4,6%	-18,1%	-31,5%
KERNEL	32,10	2 558	-2,9%	-16,8%	-19,8%	-33,7%	-4,9%	-23,6%	-20,5%	-40,3%
KGHM	116,90	23 380	3,2%	7,2%	3,0%	-6,9%	1,1%	0,5%	2,2%	-13,5%
LOTOS	40,96	5 320	2,9%	13,0%	5,0%	10,5%	0,8%	6,3%	4,2%	3,8%
LPP	10 000,00	18 311	2,6%	13,1%	10,2%	21,2%	0,5%	6,4%	9,4%	14,5%
NETIA	4,90	1 705	0,0%	1,2%	-9,1%	-5,4%	-2,1%	-5,5%	-9,9%	-12,1%
PEKAO	193,00	50 657	1,3%	4,9%	5,5%	11,4%	-0,8%	-1,8%	4,7%	4,7%
PGE	18,42	34 441	2,2%	9,6%	-0,2%	14,4%	0,2%	2,9%	-0,9%	7,7%
PGNIG	5,10	30 090	2,4%	6,2%	-11,3%	-15,7%	0,3%	-0,5%	-12,1%	-22,4%
PKNORLEN	43,70	18 691	4,8%	12,6%	-4,6%	-1,4%	2,7%	5,9%	-5,4%	-8,0%
PKOBP	44,15	55 188	1,0%	8,7%	10,9%	17,0%	-1,1%	2,0%	10,1%	10,4%
PZU	440,95	38 077	3,0%	4,2%	-3,1%	3,1%	1,0%	-2,5%	-3,9%	-3,5%
SYNTHOS	5,35	7 079	2,3%	7,0%	-0,6%	18,9%	0,2%	0,3%	-1,3%	12,2%
TAURON	4,82	8 447	1,3%	11,1%	-5,1%	11,1%	-0,8%	4,3%	-5,9%	4,4%
TPSA	10,11	13 268	0,5%	-3,6%	0,1%	32,9%	-1,6%	-10,4%	-0,7%	26,2%
TVN	16,00	5 561	4,0%	-0,5%	8,0%	26,4%	2,0%	-7,2%	7,2%	19,7%

KOMENTARZE

Komentarz po sesji

Dla odmiany atak byków

Ostatnie dni w segmencie największych polskich spółek to prawdziwe szaleństwo. Po poniedziałkowym wybiciu powyżej 2500 punktów i po zaskakująco łatwym zejściu 3% w dół od wtorku do czwartku, tym razem znowu uderzył popyt. WIG20 zyskał dziś na wartości 2%, choć rezultat sesji niezbyt dobrze oddaje jakość handlu. Na rynku widzieliśmy właściwie dwa szybkie uderzenia popytu, pierwsze zaraz po otwarciu, a drugie po godzinie 14:30, a w międzyczasie rynek stabilizował się bez większych obrotów. Wygląda na to, że za wzrost raczej odpowiadają zagrywki na rynku terminowym niż prawdziwa przewaga byków, choć dzięki dużej aktywności w końcówce udało się dokręcić nieco obrotów, co potwierdziło dzisiejszą przewagę byków. Łatwość, z jaką WIG20 potrafił w ostatnich dniach zmieniać swoją wartość jest nieco niepokojąca i wygląda na to, że na rynku więcej ma do powiedzenia krótkoterminowy kapitał spekulacyjny niż pozycjonujący się na rynku kasowym duży gracz. Podsumowując tydzień trzeba jednak zwrócić uwagę na to, że od pierwszego dotarcia do 2500 punktów minęły już ponad dwa tygodnie. W tym czasie mimo kilku prób podaży nasz rynek nie chciał mocniej spaść, i w związku z tym po dzisiejszej udanej sesji pierwszy raz od kilku tygodni uważam, że w najbliższych dniach to popyt ma więcej szans na zdobycie wyższych poziomów cenowych. Głównym ryzykiem dla tego wariantu pozostaje brak potwierdzenia ze strony wciąż dość słabych emerging markets - od kilku lat nie potrafiliśmy się od nich trwale oderwać i zakładam, że teraz będzie podobnie. Z innych ważnych elementów rynkowej układanki cieszy postawa S&P500, który po dotarciu do istotnego oporu przez kilka dni się konsolidował i dziś wybił się na nowy szczyt. Jeśli to nie będzie pułapka (na takie ryzyko wskazuje np. relatywna słabość spółek finansowych), powinno to sprzyjać globalnemu apetytowi na ryzyko. Byki na GPW powinny przede wszystkim trzymać kciuki za to, by ten apetyt na ryzyko wreszcie przeniósł się na rynki wschodzące.

Piotr Kaczmarek, CFA

Komentarz przed sesją:

Napięcie na Krymie daje się we znaki

Poprzedni tydzień na WIG20 kończyliśmy mocnym akcentem i 2,1% wzrostem do poziomu 2518,5 pkt. Tym samym prawie zakryte zostały trzy czarne świeczki z poprzednich dni. Zaatakować lokalnego szczytu z ubiegłego poniedziałku (2526,9 pkt) się jednak nie udało. Oprócz BUX-a naz indeks blue-chipów był najsilniejszy w Europie. Kończąca luty sesja na Wall Street miała zmienny przebieg. Po dobrej pierwszej części dnia (nowy historyczny rekord), ostatnie godziny przyniosły większą podaż. S&P500 ostatecznie jednak wybronił się przed stratą i zyskał 0,3%. Weekend w mediach stał głównie pod znakiem narastającego napięcia na Krymie. Dziś rano tsunami przetacza się przez rosyjską giełdę. Dolarowy RTS traci po godzinie 8.00 około 9%. Spadają także kontrakty na S&P500 (-1,0%) czy DAX (-1,5%). Kierunek na otwarciu w Warszawie wydaje się jednoznaczny. W centrum uwagi mogą znajdować się spółki z ekspozycją na Rosję i Ukrainę (zarówno eksportujące jak i importujące, np. gaz czy ropę). Sporo emitentów publikuje dziś także wyniki za 4Q'13 (lepsze od konsensusu rezultaty przed sesją podała Agora). O 9.00 pojawi się PMI dla polskiego przemysłu.

Krzysztof Pado

WYKRES DNIA

Moskiewski RTS stracił dzisiaj ponad 9% w reakcji na „kryzys ukraiński” i potencjalną eskalację konfliktu na Krymie. Jest to najniższy poziom od września 2009!

RTS daily



Źródło: Dom Maklerski BDM S.A., Bloomberg

INFORMACJE ZE SPÓŁEK

Polfa	Spółka nie przekazała środków na wypłatę odsetek z tyt. Wyemitowanych obligacji.
PGNiG	Zarząd grupy oświadczył, że zamierza wydać 4,5 mld PLN w '14. Środki mają być przeznaczone m. in. na modernizację sieci gazowniczej oraz poszukiwanie nowych złóż. Spółka szacuje, że przychody grupy w '14 wyniosą 32,7 mld PLN, a EBITDA ok. 5,9 mld PLN. Planowana sprzedaż gazu ma być bliska 14,4 mld m sześć., a wydobycie gazu ma wynieść 4,5 mld m sześć.
Rainbow Tours	Operator turystyczny zapowiada wypłatę 5,0 mln PLN zysku za '13, do oznacza dywidendę na poziomie 0,35 PLN za akcję.
Elemental Holding	Spółka przedłużyła negocjacje zakupu udziałów w EMP do 15 kwietnia 2014 r. EMP jest jednym z liderów litewskiego rynku gospodarowania zużytym sprzętem, katalizatorami oraz metalami kolorowymi.
PCC Intermodal	Quercus zwiększył zaangażowanie do 5,5% głosów na WZA oraz 7,8% udziałów w kapitale własnym.
Global City Holdings (Cinema City)	GCH wezwało do sprzedaży ok. 7,0 mln walorów po cenie 35,7 PLN za papier. Zapisy będą przyjmowane w terminie 20 marca – 2 kwietnia.
Banki	Bank Millennium spodziewa się, że w'14 dynamika akcji kredytowej będzie wzrastać. Zdaniem analityków banku mamy mieć do czynienia z 6-8% wzrostem, względem 3,6% w '13. Depozyty sektora mają wzrosnąć w tempie 5-7%, czyli podobnie jak w '13. Bank oczekuje, iż portfel kredytów sektora przedsiębiorstw w całym sektorze bankowym może wzrosnąć o 7-9 proc. w 2014 r.
Taleks	Zarząd zamierza rekomendować wypłatę 3,9 mln z zysku netto za '13, co oznacza dywidendę na poziomie 1,3 PLN za walor. W '13 Talex wypracował 5,9 mln PLN zysku.
Orlen	Związkowcy i zarząd PKN Orlen zawarli porozumienie dotyczące wskaźnika wzrostu wynagrodzeń w spółce w '14. Strony ustaliły m.in. uznaniowy wzrost płacy zasadniczej, dwie nagrody jednorazowe i waloryzację dodatków i świadczeń.
Comarch	Wartość portfela zamówień grupy na '14 wynosi 662,9 mln PLN, co oznacza wzrost o 5,5% r/r. Portfel zamówień na oprogramowanie wzrósł o 8,0%, do 586,1 mln PLN, co stanowi 88,4% backlogu.
Intercars	Zarząd rekomenduje wypłatę 10,0 mln PLN dywidendy z zysku netto za '13. Jest to wynik planowanej inwestycji w Centrum Logistyczno-Magazynowym. Planowany CAPEX ma być bliski 155 mln PLN, z czego w latach '14-'15 ma być wydane 120,0 mln PLN.
Tauron	Prezes Lubera zakłada, że niedawno przedłużony termin budowy bloków w Jaworznie jest ostateczny. Inwestycję realizuje konsorcjum Rafako i Mostostal Warszawa. Wartość kontraktu to ok. 4,4 mld PLN netto.
Famur	Zarząd uruchamia program integracji grupy, który sprawi, że spółka będzie stanowiła jeden podmiot z wieloma zakładami produkcyjnymi. Skutkiem ma być zawiązanie rezerwy w wys. 20,0 mln PLN, a 1Q'14 operacja ma wygenerować oszczędności na poziomie 20,0 mln PLN. Na koniec '14 planowane jest rozpoczęcie scalania ze spółkami zależnymi Famuru.
KGHM	Zarząd podtrzymuje prognozy dot. kopalni w Sierra Gorde, gdzie produkcja miedzi ma sięgnąć 70,0 tys. t. oraz ok 28,0 mln funtów tlenku molibdenu. Prezes Herbert Wirth dodał, że obecnie poziom zaawansowania projektu wynosi ponad 90 proc., a wydatki sięgnęły 3,4 mld USD. Z szacunków KGHM wynika, że nakłady inwestycyjne na uruchomienie Sierra Gorda to ok. 3,9 mld USD.
Eurocash	Grupa zamierza kontynuować ekspansję zagraniczną poprzez otwarcie ok. 10 hurtowni oraz 150 sklepów Delikatesy centrum w '14. W 4Q'13 spółka uruchomiła 45 nowych sklepów. W 4Q'13 roku sprzedaż formatu cash&carry do odbiorców zewnętrznych wyniosła 1,2 mld zł i wzrosła o 14,7% r/r. Wzrost sprzedaży LFL dla stałej liczby hurtowni dyskontowych Eurocash Cash&Carry wyniósł 3,6 % w 4Q'13, zaś w całym '13 wyniósł 3,8%
Gino Rossi	Obuwniczo-odzieżowa grupa zamierza rozbudować sieć swoich sklepów za wschodnią granicą. W planach jest utworzenie kilku sklepów w Rosji, Estonii, Łotwie oraz na Litwie. Z zapowiedzi zarządu wynika, że w '14 mają powstać tylko 4 placówki, jednak w '15 ma być ich już kilkanaście.
Agora	Grupa wypracowała 10,4 mln PLN zysku netto w 4Q'13 (poprawa o 10,5 mln PLN r/r). Zysk operacyjny spółki był bliski 15,5 mln PLN, a EBITDA wyniosła 39,0 mln PLN. W '13 Agora osiągnęła 1,1 mld PLN przychodów, 103,5 mln PLN EBITDA oraz 0,5 mln PLN zysku netto.
Herkules	W '13 osiągnęła 100,0 mln PLN przychodów ze sprzedaży oraz wypracowała 3,7 mln PLN zysku netto. W samym 4Q'13 przychody grupy były bliskie 26,2 mln PLN, EBIT wyniósł 0,7 mln PLN, a strata netto 0,3 mln PLN.
Stalprofil	Dystrybutor stali osiągnął 900,7 mln PLN przychodów w '13, a także 15,5 mln PLN zysku netto. W 4Q'13 grupa wypracowała 210,9 mln PLN przychodów ze sprzedaży, EBIT ukształtował się na poziomie 5,4 mln PLN, a wynik netto był bliski 3,1 mln PLN.

Źródło: Dom Maklerski BDM S.A., spółki, PAP

INDEKSY I WSKAŹNIKI

indeksy giełdowe							pozostałe wskaźniki								
indeks/ticker	data	kurs	zmiana				indeks/ticker	data	kurs	zmiana					
			1D	1M	3M	6M				1D	1M	3M	6M		
świat							surowce								
MSCI AC World	2014-02-28	408,5	0,4%	4,9%	2,5%	13,9%	Miedź	LME 3M	2014-02-28	7 025,0	0,0%	-0,6%	-0,4%	-1,1%	
MSCI World	2014-02-28	1 668,4	0,4%	5,1%	3,4%	15,0%	Ropa	WTI Crude	2014-02-28	102,6	0,2%	7,2%	6,8%	2,0%	
MSCI EM	2014-02-28	963,2	0,3%	3,3%	-4,8%	4,9%	Złoto	Spot \$/oz	2014-02-28	1 322,5	-0,9%	5,0%	8,2%	-6,2%	
MSCI BRIC	2014-02-28	262,4	0,0%	2,3%	-7,6%	4,0%	Aluminium	LME 3M	2014-02-28	1 768,0	-0,4%	3,6%	0,7%	-2,5%	
Europa Środkowa, Wschodnia i Południowa							obligacje i rynek pieniężny								
Polska	WIG	2014-02-28	52 906,0	1,7%	5,9%	-1,6%	10,1%	Polska	5yr yield	2014-02-28	3,710	0,9%	-8,2%	-2,1%	-7,8%
Polska	WIG20	2014-02-28	2 467,9	2,1%	6,9%	-2,6%	7,6%	Polska	10yr yield	2014-02-28	4,389	0,1%	-6,0%	-3,8%	-5,7%
Polska	mWIG40	2014-02-28	3 538,8	1,2%	5,9%	2,0%	16,2%	Polska	WIBOR 3M	2014-02-28	2,610	0,0%	0,4%	2,4%	0,0%
Polska	sWIG80	2014-02-28	14 257,4	1,5%	0,5%	-3,7%	13,2%	Polska	WIBOR 6M	2014-02-28	2,640	0,0%	0,8%	1,5%	0,4%
Węgry	BUX	2014-02-28	17 376,4	2,1%	-6,4%	-5,7%	-2,5%	USA	10yr yield	2014-02-28	2,648	0,3%	2,8%	-4,8%	-7,3%
Czechy	PX	2014-02-28	1 014,4	0,1%	2,5%	-1,7%	8,1%	Niemcy	10yr yield	2014-02-28	1,624	4,0%	-1,2%	-5,9%	-16,3%
Bulgaria	Sofix	2014-02-28	596,2	-0,3%	8,7%	26,9%	34,2%	Japonia	10yr yield	2014-02-28	0,586	-0,2%	-4,7%	-7,6%	-22,1%
Rosja	Micex	2014-02-28	1 444,7	-0,3%	-0,7%	-2,3%	6,3%	Hiszpania	10yr yield	2014-02-28	3,509	0,5%	-6,4%	-15,3%	-21,6%
Rosja	RTS (USD)	2014-02-28	1 267,3	0,5%	-2,6%	-9,7%	-1,5%	Irlandia	10yr yield						
Rumunia	BET	2014-02-28	6 374,5	1,0%	0,9%	1,6%	10,9%	Portugalia	10yr yield	2014-02-28	4,850	0,8%	-3,3%	-17,2%	-27,6%
Turcja	ISE 100	2014-02-28	61 779,2	1,3%	1,1%	-17,4%	-5,7%	Włochy	10yr yield	2014-02-28	2,916	-2,6%	-11,5%	-16,5%	-23,6%
Europa Zachodnia							CDS								
	Euro Stoxx 50	2014-02-28	3 134,9	0,5%	4,5%	2,4%	16,8%								
W. Brytania	FTSE 100	2014-02-28	6 810,3	0,0%	5,1%	3,1%	7,6%								
Francja	CAC40	2014-02-28	4 396,4	0,3%	5,8%	2,9%	12,8%								
Niemcy	DAX	2014-02-28	9 588,3	1,1%	4,1%	3,0%	19,6%								
Hiszpania	IBEX 35	2014-02-28	10 164,1	-0,5%	2,0%	3,8%	24,6%								
Holandia	AEX	2014-02-28	398,3	0,1%	3,3%	0,8%	10,5%								
Szwecja	OMX 30	2014-02-28	1 368,8	0,0%	5,0%	4,8%	12,8%								
Austria	ATX	2014-02-28	2 642,8	-2,1%	1,1%	-2,2%	6,6%								
Ameryka Północna i Południowa							kursy walut								
USA	DJIA	2014-02-28	16 272,7	0,3%	4,3%	2,1%	11,5%	EUR/PLN	2014-02-28	4,161	0,0%	-2,0%	-1,0%	-2,8%	
USA	S&P500	2014-02-28	1 854,3	0,3%	4,6%	3,5%	15,1%	USD/PLN	2014-02-28	3,013	-0,7%	-4,1%	-2,5%	-7,3%	
USA	Nasdaq Comp	2014-02-28	4 318,9	-0,3%	5,1%	6,4%	20,8%	CHF/PLN	2014-02-28	3,423	0,1%	-1,7%	0,1%	-1,3%	
Kanada	S&P/TSX	2014-02-28	14 214,7	0,0%	3,9%	6,9%	14,0%	EUR/USD	2014-02-28	1,380	0,7%	2,1%	1,5%	4,8%	
Meksyk	IPC	2014-02-28	38 912,9	-0,3%	-5,1%	-8,2%	-0,6%	USD/JPY	2014-02-28	101,800	-0,3%	0,6%	-0,6%	2,4%	
Brazylia	BOVESPA	2014-02-28	47 606,8	-1,1%	-1,1%	-10,3%	-5,8%								
Argentyna	MERVAL	2014-02-28	5 771,7	0,2%	-3,9%	1,4%	48,0%								
Azja i Australia															
Japonia	NIKKEI 225	2014-03-03	14 841,1	-0,5%	-0,4%	-5,1%	11,7%								
Hong Kong	Hang Seng	2014-02-28	22 837,0	0,0%	3,7%	-4,3%	5,9%								
Chiny	Shanghai Comp	2014-03-03	2 056,3	0,4%	1,1%	-7,4%	-1,7%								
Indie	BSE30	2014-02-28	21 120,1	0,6%	3,0%	1,8%	14,0%								
Indonezja	JKSE	2014-02-28	4 620,2	1,1%	4,6%	8,7%	10,5%								
Izrael	TA 25	2014-03-02	1 350,7	0,1%	3,1%	-0,1%	16,8%								
Korea	Kospi	2014-03-03	1 980,0	0,1%	2,0%	-2,3%	3,7%								
Australia	S&P/ASX 200	2014-03-03	5 404,8	-0,1%	5,3%	2,9%	8,4%								

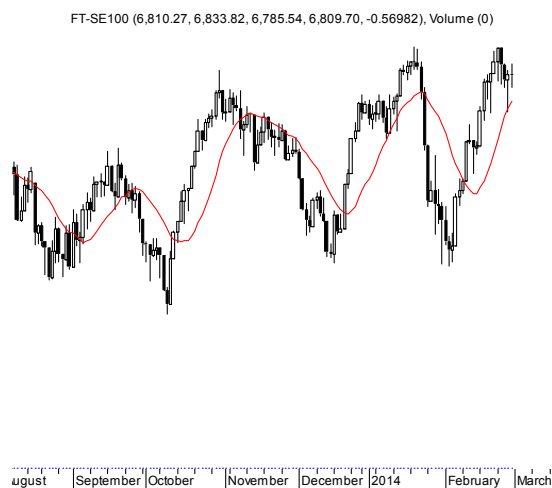
Źródło: Bloomberg

Wydział Analiz i Informacji Dom Maklerski BDM S.A.

ul. 3-go Maja 23, 40-096 Katowice, Tel.: 032 208 14 12, analizy@bdm.com.pl

Opracowanie ma charakter czysto informacyjny i zostało opracowane na podstawie informacji uznanych przez autorów za wiarygodne. Zawarte w nim komentarze są subiektywnymi poglądami autorów. Opracowanie i zawarte w nim komentarze nie są podstawą żadnej rekomendacji kupna bądź sprzedaży w rozumieniu obowiązującego prawa i nie powinny być tak interpretowane. Publikowanie w prasie lub w Internecie całości lub części opracowania wymaga zgody sporządzających raport.

RYNKI ZAGRANICZNE



Wydział Analiz i Informacji Dom Maklerski BDM S.A.

ul. 3-go Maja 23, 40-096 Katowice, Tel.: 032 208 14 12, analizy@bdm.com.pl

Opracowanie ma charakter czysto informacyjny i zostało opracowane na podstawie informacji uznanych przez autorów za wiarygodne. Zawarte w nim komentarze są subiektywnymi poglądami autorów. Opracowanie i zawarte w nim komentarze nie są podstawą żadnej rekomendacji kupna bądź sprzedaży w rozumieniu obowiązującego prawa i nie powinny być tak interpretowane. Publikowanie w prasie lub w Internecie całości lub części opracowania wymaga zgody sporządzających raport.