

**KONTRAKTY TERMINOWE NA WIG20**

**Wyniki sesji: piątek, 7 lutego 2014**

	Wartość	Zmiana		System:
Kurs otwarcia	2 425	50	2,11%	Aktualna pozycja – długa, sygnał otwarcia krótkiej- 2377
Kurs zamknięcia	2 424	7	0,29%	Ostatnia zmiana sygnału z krótkiej na długą- 2376
Kurs min.	2 409	37	1,56%	
Kurs max.	2 431	9	0,37%	
Wolumen obrotu	28 960	-10 580	-26,76%	Najbliższe poziomy oporu: 2427 2456 2500 2535
LOP	108 646	-2 131	-1,92%	Najbliższe poziomy wsparcia: 2400 2370 2300 2274



**Limit zadłużenia ponownie osiągnięty**

Za nami ciekawy i udany tydzień dla byków. Kontrakt zyskał 2,7% (2424 pkt). Był to jeden z lepszych wyników na świecie. S&P500 wzrósł o 0,8%, DAX skończył na 0. Na rynkach wschodzących było różnie. Brazylijska BOVESPA zyskała niecały 1%, turecki ISE100 4,4%, natomiast bliźniaczy BUX stracił aż 4,5%. Korekta styczniowych spadków na rynkach zagranicznych nadeszła w okolicy wtorku, co wyraźnie dodało otuchy krajowym inwestorom. FW20 w czwartek wyszedł ponad opór na 2400 pkt, czego nie zakładałem. W piątek zdobycze udało się utrzymać i teraz celem powinien być styczniowy szczyt na 2456 pkt. Tutaj liczę na dobre okazje do zajęcia krótkich pozycji. Średnioterminowa sytuacja na rynku nie uległa bowiem zmianie. Wiele wskazuje na to, że spadki na rynkach wschodzących nie wyczerpały jeszcze potencjału, a ostatnia poprawa notowań to tylko korekta i to marnej jakości. Dziś do gry, po tygodniu przerwy, wracają Chińczycy. To w jakich będą nastrojach będzie kluczowe dla surowców. Na rynkach rozwiniętych spadkowa korekta również pozostaje bazowym scenariuszem. Teoria straci dopiero na znaczeniu wtedy, kiedy S&P500 przekroczy strefę 1808-1817 pkt (obecnie niecałe 1800 pkt). Niedźwiedzie mają teraz dwa główne atuty. Pierwszym jest ograniczanie QE przez FED. Piątkowe dane z amerykańskiego rynku pracy był niejednoznaczne (słaby NFP, ale spadek stopy bezrobocia do 6,6%) i niewiele zmieniły w tej kwestii. Drugim zagrożeniem jest ponowne osiągnięcie przez Stany limitu zadłużenia w piątek (administracji starczy pieniędzy do końca lutego). Tym samym tarcia w Kongresie są nieuniknione.

Krystian Brymora

**RYNEK AKCJI**

**Wyniki sesji: piątek, 7 lutego 2014**

Indeks	52 tygodnie		Kurs otwarcia	Kurs zamknięcia	Zmiana [%]	Kurs min.	Kurs max.	Zakres wahań	Wartość obrotów [mln PLN]
	Kurs max.	Kurs min.							
WIG20	2 625,8	2 150,8	2 417,92	2 420,94	0,06%	2 405,18	2 423,75	18,6	785,6
WIG30	2 764,4	2 416,9	2 555,42	2 559,10	0,11%	2 542,80	2 561,29	18,5	840,4
sWIG80	15 156,8	10 183,5	14 660,78	14 544,07	-0,48%	14 544,07	14 694,05	150,0	26,3
mWIG40	3 599,3	2 453,4	3 500,03	3 488,51	0,01%	3 481,81	3 502,35	20,5	103,6
WIG-PL	56 438,7	43 438,1	53 186,08	53 296,34	0,08%	53 186,08	53 296,34	110,3	-
WIG	55 384,8	42 842,1	52 170,89	52 137,90	0,00%	51 948,19	52 201,64	253,4	979,2

Spółka	Cena [PLN]	Mkt Cap [mln PLN]	zmiana %				zmiana % względem WIG30			
			dzienna	1M	3M	6M	dzienna	1M	3M	6M
ALIOR BANK	89,50	6 260	-0,2%	12,2%	17,9%	1,9%	-0,3%	8,1%	21,5%	1,5%
ASSECOPOL	46,60	3 868	-1,1%	2,4%	-10,3%	3,1%	-1,2%	-1,6%	-6,7%	2,7%
AZOTY TARNÓW	51,12	5 071	-3,0%	-17,5%	-35,3%	-28,1%	-3,1%	-21,5%	-31,7%	-28,5%
BANK HANDLOWY	106,50	13 915	-1,4%	8,6%	-4,7%	-3,2%	-1,5%	4,6%	-1,1%	-3,6%
BOGDANKA	118,70	4 037	-3,9%	-2,7%	-7,3%	12,6%	-4,0%	-6,7%	-3,8%	12,2%
BORYSZEW	0,51	1 122	-1,9%	0,0%	0,0%	-1,9%	-2,0%	-4,0%	3,6%	-2,3%
BRE	525,50	22 163	-1,0%	9,5%	4,3%	19,8%	-1,1%	5,5%	7,8%	19,4%
BZ WBK	396,55	37 095	-0,6%	6,3%	7,9%	21,3%	-0,7%	2,3%	11,5%	20,9%
CCC	121,30	4 658	-0,6%	8,3%	1,2%	19,1%	-0,7%	4,3%	4,7%	18,7%
CYFROWY POLSAT	19,98	6 960	-0,7%	5,2%	-9,9%	-6,9%	-0,8%	1,1%	-6,4%	-7,2%
ENEA	13,24	5 845	1,3%	-3,2%	-8,6%	-9,6%	1,2%	-7,2%	-5,1%	-10,0%
EUROCASH	44,00	6 092	-1,0%	-2,7%	-3,3%	-29,0%	-1,1%	-6,8%	0,3%	-29,4%
GTC	7,20	2 299	-2,0%	-0,4%	-5,8%	-16,3%	-2,1%	-4,4%	-2,2%	-16,7%
ING BSK	130,30	16 952	1,0%	21,8%	10,7%	16,4%	0,9%	17,8%	14,3%	16,0%
JSW	51,05	5 994	4,1%	3,3%	-22,5%	-23,7%	4,0%	-0,7%	-18,9%	-24,1%
KERNEL	37,01	2 949	-2,6%	-11,9%	-13,9%	-27,4%	-2,7%	-15,9%	-10,4%	-27,8%
KGHM	106,80	21 360	-0,5%	-4,3%	-13,5%	-15,2%	-0,6%	-8,3%	-10,0%	-15,6%
LOTOS	38,05	4 942	2,0%	10,3%	-1,0%	1,3%	1,9%	6,3%	2,5%	0,9%
LPP	9 199,90	16 846	2,2%	8,2%	4,8%	11,5%	2,1%	4,2%	8,3%	11,1%
NETIA	4,84	1 684	0,0%	-4,2%	-5,1%	-3,0%	-0,1%	-8,2%	-1,5%	-3,4%
PEKAO	186,00	48 819	-0,8%	5,1%	-3,0%	8,1%	-0,9%	1,1%	0,6%	7,7%
PGE	16,99	31 767	-1,3%	7,9%	-4,7%	12,4%	-1,4%	3,9%	-1,1%	12,0%
PGNIG	4,99	29 441	0,8%	2,9%	-12,5%	-22,0%	0,7%	-1,1%	-8,9%	-22,4%
PKNORLEN	40,81	17 455	2,6%	-3,3%	-7,3%	-10,1%	2,5%	-7,3%	-3,7%	-10,5%
PKOBP	42,00	52 500	0,1%	9,6%	3,8%	7,7%	0,0%	5,6%	7,4%	7,3%
PZU	440,00	37 995	1,1%	3,3%	-3,1%	-2,7%	1,0%	-0,7%	0,5%	-3,0%
SYNTHOS	5,20	6 881	0,0%	0,0%	0,2%	19,5%	-0,1%	-4,0%	3,8%	19,1%
TAURON	4,49	7 869	0,7%	7,2%	-9,7%	-2,0%	0,6%	3,1%	-6,1%	-2,4%
TPSA	10,75	14 108	2,7%	9,9%	7,8%	43,1%	2,6%	5,9%	11,4%	42,7%
TVN	16,25	5 635	0,0%	6,2%	6,2%	28,8%	-0,1%	2,2%	9,8%	28,4%

## KOMENTARZE

### Komentarz po sesji

#### Janet będzie dalej drukować ?

Głównym wydarzeniem dzisiejszej sesji była publikacja comiesięcznego raportu z amerykańskiego rynku pracy. Do godziny 14:30 w związku z tym indeksy europejskie nie wykonywały poważniejszych ruchów, a w Warszawie oglądaliśmy uspokojenie handlu po wczorajszej euforii i brak chęci do agresywniejszej realizacji zysków bez wątpienia był dobrą wiadomością dla byków. Oczekiwany raport wypadł wyraźnie poniżej oczekiwań i był to drugi z rzędu miesiąc wyraźnie słabszego odczytu przyrostu miejsc pracy w USA. Inwestorów rozczarował też brak rewizji na górę styczniowej publikacji, przez co pierwsza reakcja na rynkach była jednoznacznie negatywna. Po chwili jednak inwestorzy przeszli na stronę interpretacji danych "im gorzej, tym lepiej", zakładając, że Janet Yellen w takiej sytuacji wstrzyma wygaszanie programu QE. Giełdy ruszyły na północ, podobnie jak istotne ostatnio dla globalnej awersji do ryzyka pary jenowe. Dobra końcówka ominęła jednak nieco GPW, gdyż WIG20 nie oddalił się znacząco od porannych poziomów i zakończył sesję minimalnym wzrostem, na szerokim rynku natomiast zaczęła lekko przeważać podaż i sWIG80 stracił na wartości 0,48%. Cały dzień przyniósł zasłużone odbicie i przewagę byków, której dzisiejsza sesja nie zmieniła. Popyt szukał okazji w całym kompleksie rynków wschodzących i jestem zdania, że styczeń przyniósł na nich (w tym na GPW) istotne przesilenie o charakterze średnioterminowym. W najbliższych dniach ryzykiem jest możliwość kontynuacji korekty w USA (wysoka zmienność jej nadal nie wyklucza), a w przypadku GPW straszy też bliski istotny opór 2450 punktów, czyli połączenie styczniowego szczytu i dołków z końcówki ubiegłego roku. Do analogicznego poziomu inne emerging markets mają jeszcze nieco miejsca. Dlatego też w najbliższych dniach spodziewam się kontraktu podaży z obecnego lub nieco wyższego pułapu i sukcesem byków będzie utrzymanie się blisko 2400 punktów i przygotowanie bazy pod nowy wzrost na jak najwyższej półce. Wydarzeniem tygodnia będzie natomiast wtorkowe wystąpienie Janet Yellen przed amerykańskim Kongresem.

Piotr Kaczmarek, CFA

### Komentarz przed sesją:

#### Opór na WIG20 coraz bliżej

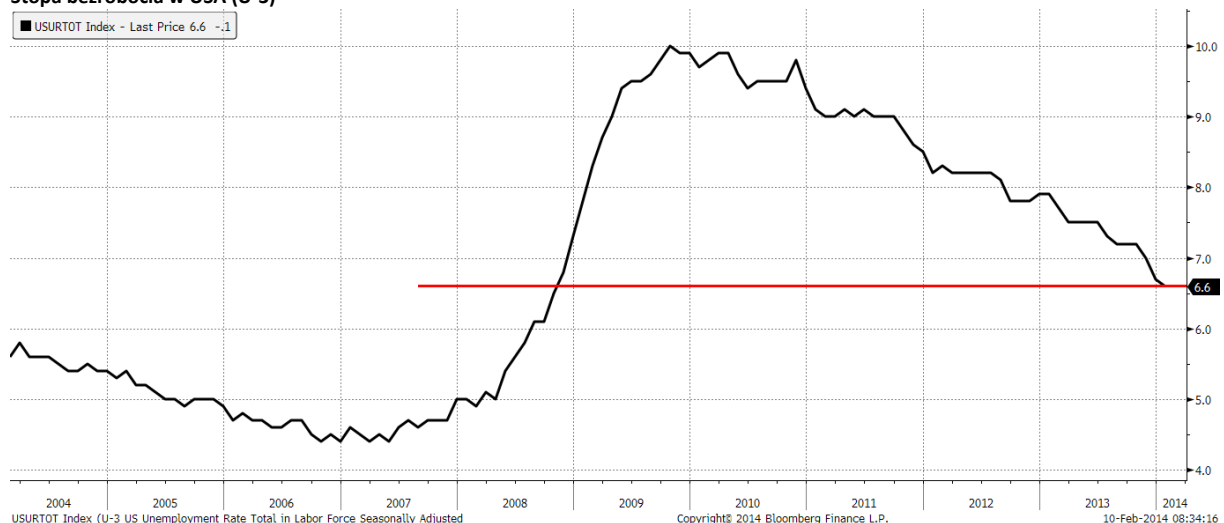
Piątkowa sesja zakończyła się niewielkim wzrostem blue chipów (niecałe 0,1%), co przełożyło się na brak zmian w indeksie szerokiego rynku względem czwartku. Stratą notowania zakończyły natomiast małe spółki, bowiem znalazły się 0,5% pod kreską. Dużo lepiej poradziły sobie inne giełdy. Węgierski BUX zyskał 0,1%, londyńska FTSE 0,2%, a DAX niemal 0,5%. Znacznie lepiej zachowywały się rynki globalne. Nikkei zyskało prawie 1,8%, S&P500 1,3%, a Nasdaq 1,7%. Niewielki spadki są zauważalne na kontraktach na S&P500 oraz DJIA (ok. 0,1%), futures na Nasdaq znajdują się niewiele ponad kreską. Z danych makro poznamy dziś stan produkcji przemysłowej w Turcji i na Słowacji, a ze strefy Euro indeks Sentix. W nocy poznaliśmy wartość indeksu zaufania konsumentów oraz bilans płatniczy w Japonii. W centrum uwagi inwestorów będą pierwsze wystąpienie Janet Yellen w amerykańskim kongresie (wtorkowe popołudnie). Po bardzo dobrym tygodniu (WIG zyskał 2,7%), inwestorzy wchodzi w pozytywne nastroje w kolejny tydzień notowań. Negatywnie może jednak oddziaływać osiągnięcie limitu długu przez USA, a dodatkowo WIG20 znajduje się coraz bliżej silnej strefy oporów (przedział 2430,0-2450,0 pkt.), a to może spowodować spadki na polskim rynku.

Adrian Górniak

## WYKRES DNIA

Mimo słabego przyrostu zatrudnienia stopa bezrobocia w USA spadła z 6,7 do 6,6%. To tylko 0,1 pkt proc. powyżej niż target FED uzasadniający utrzymywanie ultra luźnej polityki monetarnej.

### Stopa bezrobocia w USA (U-3)



Źródło: Dom Maklerski BDM S.A., Bloomberg

## INFORMACJE ZE SPÓŁEK

<b>Handlowy</b>	Zysk netto grupy Banku Handlowego w 4Q'13 spadł do 151,7 mln PLN z 244,6 mln PLN rok wcześniej. Zysk banku okazał się wyższy od oczekiwań rynku, który spodziewał się, że wyniesie on 139,7 mln PLN.
<b>ZUE</b>	Zarząd ZUE podtrzymuje wcześniejsze zapowiedzi, że będzie chciał rekomendować wypłatę dywidendy z ubiegłorocznego zysku. W portfelu zleceń ZUE znajdują się obecnie umowy warte około 700 mln PLN. Niebawem jego wartość może jednak wzrosnąć do około 1,2 mld PLN - wynika z wypowiedzi Wiesława Nowaka, prezesa spółki specjalizującej się w budownictwie kolejowym. Szef ZUE zdradza, że portfel zleceń na 2014 r. aktualnie wart jest zaś 500-600 mln PLN. - Parkiet
<b>Ergis</b>	Zarząd Ergis-Eurofilms uważa, że spółka powinna zacząć wypłacać regularną dywidendę. Akcjonariuszom powinno być wypłacane 7-12% zysku EBITDA. Spółka planuje dwie inwestycje o wartości 24 mln PLN i nie przewiduje dalszych przejęć. - Parkiet
<b>IDM</b>	Dom Maklerski IDM planuje scalenie akcji, w wyniku którego nastąpi połączenie 12 akcji w jedną - poinformowała spółka w projektach uchwał na walne, które odbędą się 6 marca.
<b>DTP</b>	Komisja Nadzoru Finansowego zatwierdziła prospekt emisyjny DTP w związku z zamiarem ubiegania się o dopuszczenie do obrotu na rynku regulowanym akcji serii A, B i C - poinformowała Komisja w piątkowym komunikacie. Spółka jest obecnie notowana na rynku NewConnect. DTP zajmuje się zakupem i windykacją portfeli wierzytelności.
<b>Inter Cars</b>	Inter Cars liczy na utrzymanie dwucyfrowej dynamiki wzrostu przychodów w 2014 roku, spodziewa się też stabilizacji rentowności. Spółka chce w tym roku wejść na rynek słoweński, a w kraju planuje inwestycje w nowe centrum dystrybucyjne - poinformował PAP Krzysztof Oleksowicz, członek zarządu i główny akcjonariusz Inter Cars.
<b>Netmedia</b>	Allianz FIO zmniejszył zaangażowanie w spółkę Netmedia i obecnie ma 595 tys. akcji spółki, które uprawniają do wykonywania 4,9% głosów na walnym zgromadzeniu.
<b>Colian</b>	Aviva OFE zmniejszył zaangażowanie w Colianie i ma poniżej 5,0% w kapitale zakładowym spółki.
<b>Sygnity</b>	Sygnity nadal widzi pole do obniżki kosztów i poprawy efektywności. Spółka nie planuje zmiany celów zapisanych w strategii na lata 2013-15, a ewentualną korektę rozważy w perspektywie kolejnego roku. Sygnity powoli zaczyna myśleć o przyspieszaniu tempa rozwoju poprzez akwizycje innych podmiotów.
<b>Śnieżka</b>	Fabryka Farb i Lakierów Śnieżka planuje wypłacić dywidendę z zeszłorocznego zysku na poziomie nie wyższym niż rok wcześniej. Spółce nie udało się zrealizować wewnętrznych planów finansowych, w tym roku jednak planuje poprawę wyników. Liczy na odbicie po trudnym 2013 - powiedział PAP prezes spółki Piotr Mikrut. Optymizmem napawa styczniowa sprzedaż w Polsce, tym bardziej, że rośnie zainteresowanie droższymi produktami spółki, bardziej zaawansowanymi technologicznie. Gorzej jest za granicą, na rynkach wschodnich. Prezes ocenia, że koszty surowca pozostają stabilne. Ich ceny w tegorocznym budżecie spółki założono na poziomie zeszłorocznym.
<b>Bogdanka</b>	Bogdanka zakłada, że jej tegoroczna produkcja węgla może wynieść 9,3-10 mln ton - poinformował w rozmowie z PAP Zbigniew Stopa, prezes Bogdanki. Wcześniej spółka szacowała wydobycie na poziomie 10-10,5 mln ton. Bogdanka spodziewa się trudniejszego roku niż rok ubiegły. Zakłada, że obniżka cen węgla będzie wyższa niż w 2013 roku, średnia jednocyfrowa, a do odbicia na rynku może dojść na początku przyszłego roku.
<b>Sonel</b>	Sonel zawiązała z Holley Metering (Chiny) spółkę Foxytech z o.o. z siedzibą w Świdnicy. Kapitał zakładowy spółki wynosi 2,0 mln PLN. W wyniku zawartej umowy Sonel będzie posiadała 80 % udziałów.

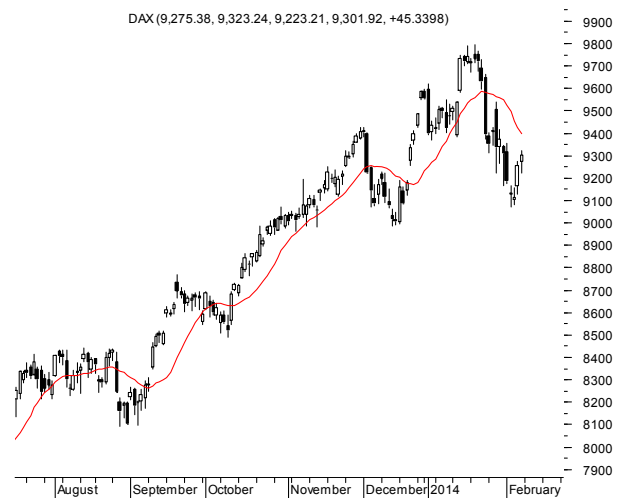
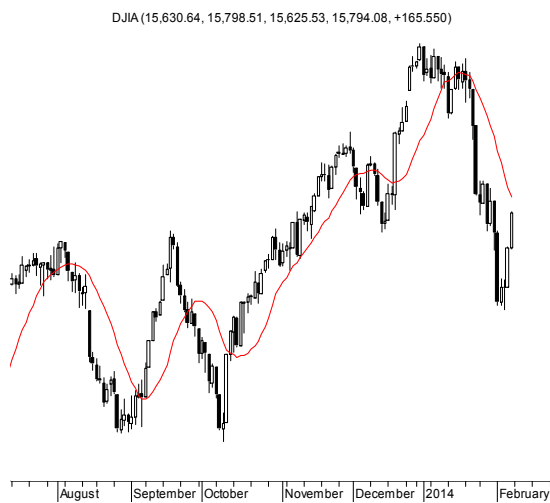
Źródło: Dom Maklerski BDM S.A., spółki, PAP

**INDEKSY I WSKAŹNIKI**

indeksy giełdowe								pozostałe wskaźniki							
indeks/ticker	data	kurs	zmiana				indeks/ticker	data	kurs	zmiana					
			1D	1M	3M	6M				1D	1M	3M	6M		
<b>świat</b>								<b>surowce</b>							
MSCI AC World	2014-02-07	390,4	1,2%	-2,2%	0,9%	6,6%	Miedź	LME 3M	2014-02-07	7 129,5	1,3%	-3,0%	-0,2%	1,8%	
MSCI World	2014-02-07	1 592,7	1,2%	-2,0%	1,9%	7,2%	Ropa	WTI Crude	2014-02-07	99,9	2,1%	7,5%	5,0%	1,3%	
MSCI EM	2014-02-07	929,8	0,8%	-3,5%	-6,9%	0,9%	Złoto	Spot \$/oz	2014-02-07	1 262,2	0,4%	1,2%	-1,7%	-3,9%	
MSCI BRIC	2014-02-07	254,7	0,9%	-4,3%	-8,0%	2,3%	Aluminium	LME 3M	2014-02-07	1 713,0	0,7%	-4,0%	-5,9%	-4,7%	
<b>Europa Środkowa, Wschodnia i Południowa</b>								<b>obligacje i rynek pieniężny</b>							
Polska	WIG	2014-02-07	52 138,9	0,0%	3,4%	-3,1%	7,9%	Polska	5yr yield	2014-02-07	3,784	-2,7%	1,3%	6,2%	7,6%
Polska	WIG20	2014-02-07	2 419,5	0,1%	3,0%	-4,2%	4,5%	Polska	10yr yield	2014-02-07	4,423	-1,3%	0,0%	2,8%	7,3%
Polska	mWIG40	2014-02-07	3 488,0	0,0%	5,6%	-0,3%	13,3%	Polska	WIBOR 3M	2014-02-07	2,610	0,0%	0,4%	2,0%	0,4%
Polska	sWIG80	2014-02-07	14 614,2	-0,5%	2,1%	-1,8%	18,7%	Polska	WIBOR 6M	2014-02-07	2,630	0,0%	0,4%	1,2%	0,8%
Węgry	BUX	2014-02-07	18 087,6	0,1%	-2,8%	-4,2%	-1,0%	USA	10yr yield	2014-02-07	2,683	-0,6%	-6,1%	-2,4%	4,1%
Czechy	PX	2014-02-07	1 005,3	-0,4%	1,3%	-3,9%	5,5%	Niemcy	10yr yield	2014-02-07	1,661	-2,1%	-9,9%	-5,5%	-1,1%
Bulgaria	Sofix	2014-02-07	560,8	0,0%	9,9%	20,9%	25,5%	Japonia	10yr yield	2014-02-07	0,620	0,5%	-11,7%	4,4%	-18,1%
Rosja	Micex	2014-02-07	1 478,5	0,8%	0,8%	-2,0%	9,4%	Hiszpania	10yr yield	2014-02-07	3,585	-2,0%	-6,0%	-12,8%	-20,2%
Rosja	RTS (USD)	2014-02-07	1 341,5	0,8%	-3,4%	-8,6%	4,2%	Irlandia	10yr yield						
Rumunia	BET	2014-02-07	6 371,9	0,0%	-2,0%	2,2%	10,7%	Portugalia	10yr yield	2014-02-07	4,931	-0,7%	-8,1%	-17,2%	-25,0%
Turcja	ISE 100	2014-02-07	64 549,9	0,1%	-5,8%	-14,7%	-12,1%	Włochy	10yr yield	2014-02-07	3,209	0,0%	-3,3%	-9,2%	-12,5%
<b>Europa Zachodnia</b>								<b>CDS</b>							
	Euro Stoxx 50	2014-02-07	3 010,8	0,9%	-2,1%	0,4%	9,7%	Belgia	5yr USD						
W. Brytania	FTSE 100	2014-02-07	6 558,3	0,2%	-2,6%	-1,4%	2,4%	Chiny	5yr USD						
Francja	CAC40	2014-02-07	4 188,1	1,0%	-0,8%	-0,7%	5,4%	Francja	5yr USD						
Niemcy	DAX	2014-02-07	9 256,6	0,5%	-2,1%	2,4%	12,6%	Grecja	5yr USD						
Hiszpania	IBEX 35	2014-02-07	9 964,6	1,1%	-0,4%	4,4%	20,0%	Hiszpania	5yr USD						
Holandia	AEX	2014-02-07	388,4	0,3%	-3,2%	-0,6%	6,2%	Irlandia	5yr USD						
Szwecja	OMX 30	2014-02-07	1 308,1	0,4%	-1,0%	2,2%	5,9%	Japonia	5yr USD						
Austria	ATX	2014-02-07	2 566,1	1,1%	-1,3%	-2,4%	7,7%	Niemcy	5yr USD						
<b>Ameryka Północna i Południowa</b>								Polska 5yr USD							
USA	DJIA	2014-02-07	15 628,5	1,1%	-4,3%	1,9%	3,3%	Portugalia	5yr USD						
USA	S&P500	2014-02-07	1 773,4	1,3%	-2,1%	3,4%	7,4%	Rosja	5yr USD						
USA	Nasdaq Comp	2014-02-07	4 057,1	1,7%	-0,5%	7,3%	13,7%	USA	5yr EUR						
Kanada	S&P/TSX	2014-02-07	13 713,4	0,5%	1,6%	4,5%	12,8%	W. Brytania	5yr USD						
Meksyk	IPC	2014-02-07	40 288,8	0,6%	-3,0%	2,2%	-2,9%	Włochy	5yr USD						
Brazylia	BOVESPA	2014-02-07	47 738,1	0,7%	-4,7%	-8,8%	1,3%	<b>kursy walut</b>							
Argentyna	MERVAL	2014-02-07	5 881,7	-5,0%	4,3%	5,6%	58,7%	EUR/PLN	2014-02-07	4,175	-0,1%	0,6%	-1,0%	-0,4%	
<b>Azja i Australia</b>								USD/PLN	2014-02-07	3,062	-0,3%	0,9%	-2,7%	-2,8%	
Japonia	NIKKEI 225	2014-02-10	14 462,4	2,2%	-8,5%	1,7%	5,4%	CHF/PLN	2014-02-07	3,410	-0,2%	1,3%	-0,3%	0,1%	
Hong Kong	Hang Seng	2014-02-07	21 636,9	1,0%	-4,7%	-5,4%	1,2%	EUR/USD	2014-02-07	1,364	0,2%	-0,3%	1,7%	2,5%	
Chiny	Shanghai Comp	2014-02-07	2 044,5	0,6%	-0,1%	-4,0%	0,2%	USD/JPY	2014-02-07	102,300	0,4%	-1,8%	3,1%	6,0%	
Indie	BSE30	2014-02-07	20 376,6	0,3%	-1,4%	-1,9%	9,8%								
Indonezja	JKSE	2014-02-07	4 466,7	0,9%	7,0%	-0,3%	-3,3%								
Izrael	TA 25	2014-02-09	1 308,0	0,4%	-0,9%	0,2%	8,9%								
Korea	Kospi	2014-02-10	1 922,5	0,8%	-1,9%	-3,5%	2,9%								
Australia	S&P/ASX 200	2014-02-10	5 166,5	0,7%	-2,8%	-4,1%	6,3%								

Źródło: Bloomberg

**RYNKI ZAGRANICZNE**



**Wydział Analiz i Informacji Dom Maklerski BDM S.A.**

ul. 3-go Maja 23, 40-096 Katowice, Tel.: 032 208 14 12, analizy@bdm.com.pl

Opracowanie ma charakter czysto informacyjny i zostało opracowane na podstawie informacji uznanych przez autorów za wiarygodne. Zawarte w nim komentarze są subiektywnymi poglądami autorów. Opracowanie i zawarte w nim komentarze nie są podstawą żadnej rekomendacji kupna bądź sprzedaży w rozumieniu obowiązującego prawa i nie powinny być tak interpretowane. Publikowanie w prasie lub w Internecie całości lub części opracowania wymaga zgody sporządzających raport.