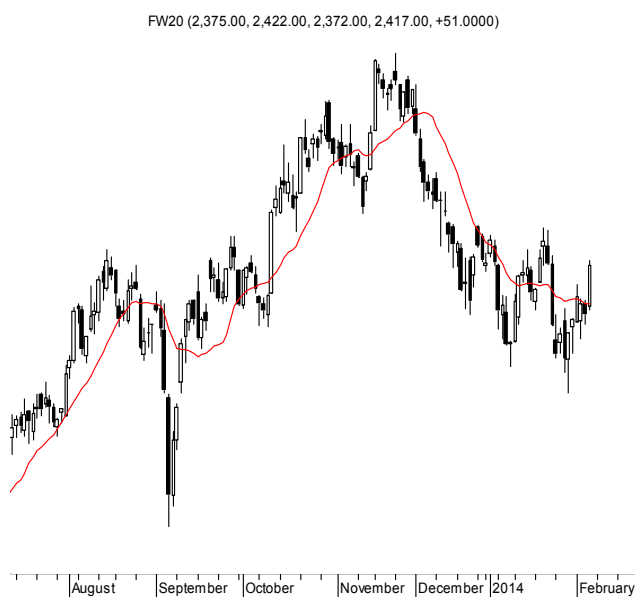


KONTRAKTY TERMINOWE NA WIG20

Wyniki sesji: czwartek, 6 lutego 2014

	Wartość	Zmiana		System:
Kurs otwarcia	2 375	-3 -0,13%		Aktualna pozycja – długa, sygnał otwarcia krótkiej- 2375
Kurs zamknięcia	2 417	51 2,16%		Ostatnia zmiana sygnału z krótkiej na długą- 2376
Kurs min.	2 372	16 0,68%		
Kurs max.	2 422	40 1,68%		
Wolumen obrotu	39 540	14 282 56,54%		Najbliższe poziomy oporu: 2427 2456 2500 2535
LOP	110 777	-236 -0,21%		Najbliższe poziomy wsparcia: 2400 2370 2300 2274



Raport z rynku pracy w centrum uwagi

Czwartkowa sesja należała zdecydowania do strony popytowej, która z każdą godziną zdobywała kolejne punkty. FW20 zamknęły się ostatecznie 2,2% wzrostem, na poziomie 2417 pkt. Fala optymizmu przetoczyła się także przez większość innych europejskich parkietów, DAX zyskał 1,5%, ale mocniej od Warszawy rósł jedynie Sztambuł (XU100: +3,4%). Na wczorajszych posiedzeniach ECB oraz Bank Anglii nie stało się nic szczególnego, stopy pozostały bez zmian. To pomogło w umocnieniu się EUR względem USD, co z kolei zadziało pozytywnie na część (pozostających ostatnio pod baczna obserwacją) waluty krajów wschodzących. Także na Wall Street dominował kolor zielony. S&P500 zyskał 1,2% (to jednak jeszcze nie wystarczyło, by odrobić poniedziałkowy zjazd). Nastroje rano nadal pozostają optymistyczne. Futures na DAX i S&P500 zyskują kolejne 0,3%. Na zielono finiszują indeksy w Azji. Japoński Nikkei225 wzrósł o 2,2%. FW20 od początku lutego wyraźnie zmiernają do przetestowania lokalnego szczytu z drugiej połowy stycznia, który zlokalizowany jest przy 2456 pkt, tam można szukać poważniejszego oporu. Dziś inwestorzy zwrócą przede wszystkim uwagę na raport z amerykańskiego rynku pracy za styczeń publikowany o 14.30. Spodziewana zmiana zatrudnienia w sektorze pozarolniczym to 184 tys, konsensus dla stopy bezrobocia to 6,7%.

Krzysztof Pado

RYNEK AKCJI

Wyniki sesji: czwartek, 6 lutego 2014

Indeks	52 tygodnie		Kurs otwarcia	Kurs zamknięcia	Zmiana [%]	Kurs min.	Kurs max.	Zakres wahań	Wartość obrotów [mln PLN]
	Kurs max.	Kurs min.							
WIG20	2 625,8	2 150,8	2 374,28	2 419,47	2,56%	2 367,84	2 419,47	51,6	960,5
WIG30	2 764,4	2 416,9	2 510,75	2 556,40	2,48%	2 504,68	2 556,40	51,7	1 048,5
sWIG80	15 156,8	10 183,5	14 573,73	14 614,19	0,59%	14 545,10	14 620,96	75,9	54,6
mWIG40	3 599,3	2 453,4	3 444,47	3 488,00	1,75%	3 444,47	3 504,46	60,0	176,5
WIG-PL	56 438,7	43 438,1	52 837,90	53 254,33	2,17%	52 837,90	53 254,33	416,4	-
WIG	55 384,8	42 842,1	51 358,54	52 138,87	2,08%	51 275,34	52 138,87	863,5	1 297,8

Spółka	Cena [PLN]	Mkt Cap [mln PLN]	zmiana %				zmiana % względem WIG30			
			dzienna	1M	3M	6M	dzienna	1M	3M	6M
ALIOR BANK	89,70	6 274	2,9%	13,5%	17,4%	-5,6%	0,4%	10,7%	21,9%	-7,4%
ASSECOPOL	47,10	3 909	3,3%	1,7%	-7,3%	2,4%	0,8%	-1,1%	-2,8%	0,6%
AZOTY TARNÓW	52,70	5 228	5,4%	-13,6%	-35,3%	-25,2%	2,9%	-16,4%	-30,8%	-27,1%
BANK HANDLOWY	108,00	14 111	0,2%	10,0%	-3,6%	2,9%	-2,2%	7,2%	0,9%	1,1%
BOGDANKA	123,55	4 202	0,0%	-0,4%	1,4%	13,6%	-2,4%	-3,2%	5,8%	11,8%
BORYSZEW	0,52	1 144	2,0%	2,0%	0,0%	2,0%	-0,5%	-0,8%	4,5%	0,2%
BRE	531,00	22 395	2,1%	11,6%	5,1%	21,4%	-0,3%	8,8%	9,6%	19,6%
BZ WBK	399,00	37 324	3,9%	8,1%	7,0%	24,0%	1,4%	5,3%	11,5%	22,1%
CCC	122,00	4 685	3,0%	6,2%	-3,0%	27,1%	0,6%	3,4%	1,5%	25,3%
CYFROWY POLSAT	20,12	7 009	1,4%	4,1%	-10,2%	-9,0%	-1,1%	1,3%	-5,7%	-10,8%
ENEA	13,07	5 770	2,8%	-6,2%	-11,2%	-9,2%	0,3%	-9,0%	-6,7%	-11,0%
EUROCASH	44,45	6 154	-0,3%	-4,5%	-5,2%	-27,3%	-2,8%	-7,3%	-0,7%	-29,1%
GTC	7,35	2 347	1,9%	3,7%	-5,9%	-14,1%	-0,5%	0,9%	-1,4%	-15,9%
ING BSK	129,00	16 783	4,8%	16,1%	7,9%	19,4%	2,3%	13,3%	12,3%	17,6%
JSW	49,02	5 756	3,2%	-7,1%	-25,5%	-26,7%	0,7%	-9,9%	-21,0%	-28,5%
KERNEL	38,00	3 028	-2,6%	-9,5%	-10,0%	-27,5%	-5,0%	-12,3%	-5,5%	-29,3%
KGHM	107,30	21 460	1,5%	-7,3%	-13,7%	-6,6%	-1,0%	-10,1%	-9,2%	-8,4%
LOTOS	37,30	4 844	1,4%	6,6%	-4,0%	-1,8%	-1,1%	3,8%	0,5%	-3,6%
LPP	9 000,00	16 480	1,7%	2,0%	1,1%	20,0%	-0,7%	-0,8%	5,6%	18,2%
NETIA	4,84	1 684	0,0%	-2,2%	-6,4%	4,1%	-2,5%	-5,0%	-1,9%	2,3%
PEKAO	187,50	49 213	3,1%	8,4%	-3,4%	12,8%	0,6%	5,6%	1,1%	11,0%
PGE	17,22	32 197	1,0%	7,6%	-4,3%	9,7%	-1,5%	4,8%	0,2%	7,9%
PGNIG	4,95	29 205	1,4%	0,4%	-12,2%	-24,4%	-1,0%	-2,4%	-7,7%	-26,2%
PKNORLEN	39,79	17 019	5,0%	-5,5%	-10,0%	-12,7%	2,5%	-8,3%	-5,5%	-14,5%
PKOBP	41,97	52 463	2,4%	9,4%	2,9%	11,1%	-0,1%	6,6%	7,4%	9,3%
PZU	435,00	37 563	4,3%	-1,4%	-6,1%	-3,8%	1,8%	-4,2%	-1,7%	-5,6%
SYNTHOS	5,20	6 881	2,8%	-4,9%	-1,3%	19,5%	0,3%	-7,7%	3,2%	17,7%
TAURON	4,46	7 816	2,8%	4,9%	-11,0%	-2,8%	0,3%	2,1%	-6,5%	-4,6%
TPSA	10,47	13 740	1,5%	7,4%	4,7%	38,7%	-1,0%	4,6%	9,2%	36,9%
TVN	16,25	5 633	-0,6%	6,7%	3,2%	38,9%	-3,1%	3,9%	7,7%	37,1%

KOMENTARZE

Komentarz po sesji

Rynki wschodzące odrabiają straty

Dzisiejsza sesja przyniosła kontynuację odbicia na rynkach wschodzących, na czym skorzystał też mocny w ostatnich dniach parkiet warszawski. Kupujący potwierdzili swoją przewagę już w pierwszych godzinach sesji wychodząc na solidny plus, a gdy indeksy amerykańskie wreszcie rozpoczęły dzień od mocnego uderzenia, byki na GPW wpadły w euforię podbijając na wyścigi ceny akcji. Popyt skoncentrował się przede wszystkim na największych oraz średnich spółkach. WIG20 ostatecznie zyskał na wartości 2,5% a mWIG40 1,75%. Wśród liderów zwyczajnie zdecydowanie wyróżniały się spółki finansowe zarówno wśród blue chips (PZU +4,3%, BZ WBK i Pekao ponad +3%), jak i wśród średniaków (ING +4,7%, Millennium +3,1%). Cieszyli się jednak również akcjonariusze kilku niechcianych ostatnimi czasy spółek takich jak JSW (+3,1%), PKN (+4,9%) czy Grupy Azoty (+5,4%). Gorzej spisały się mniejsze spółki i sWIG80 wzrósł o skromne 0,59%, co pokazuje, że wzrosty napędzane przez zagranicę i krajowe instytucje jeszcze nie przekonały inwestorów indywidualnych. Przed nami na wykresie WIG20 znajduje się kluczowy opór 2450 punktów. Jako, że inne rynki wschodzące do analogicznego poziomu mają nieco dłuższą drogę, niezmiennie spodziewałbym się zatrzymania impulsu wzrostowego przy tym pułapie. Jeśli spróbujemy przełamać ten poziom od razu, bardzo możliwe, że będzie to pułapka. Docelowo nadal liczę na przejście na dużo wyższe poziomy cenowe (wraz z innymi EM) po zasłużonym odpoczynku, a dzisiejsza euforia w gronie blue chips oraz na średnich bankach wskazuje, że zdecydowanie taki odpoczynek byłby dla rynku zdrowy.

Piotr Kaczmarek, CFA

Komentarz przed sesją:

Wzrosty na GPW

Wczorajsza sesja na warszawskim parkiecie zdecydowanie należała do byków. Bardzo dobrze zaprezentowały się średnie spółki, co było widać po wzroście o 1,8%. Znacznie ponad kreską znalazły się także blue chips, co było zauważalne po wzroście o niemal 2,6%. Podobne nastroje panowały na giełdach w Londynie (FTSE wzrosło o 1,6%) oraz w Niemczech, gdzie DAX zyskał 1,5%. Bardzo dobrze poradziły sobie także rynki globalne - Nikkei wzrosło o 2,2%, S&P500 poprawiło się o 1,2%, a Nasdaq o 1,1%. Rosną także kontrakty na amerykańskie indeksy. Futures na S&P500 i Nasdaq notują wzrost o ok. 0,4%, a na DJIA o 0,3%. Poczynania inwestorów powinny dziś być wsparte danymi makro z Niemiec dot. produkcji przemysłowej oraz handlu. Dane z przemysłu napłyną także z Wlk. Brytanii. O 14:30 poznamy także stan amerykańskiego rynku pracy, m. in. stopę bezrobocia czy zmiany zatrudnienia w sektorach prywatnych oraz pozarolniczym. WIG20 może szukać wsparcia na poziomie 2380,0 pkt. i niżej 2360,0 pkt. Jednocześnie indeks zbliża się coraz bliżej strefy oporu, która mieści się w przedziale 2430-2450,0 pkt. i w momencie dojścia do tego poziomu poznamy realną siłę byków.

Adrian Górniak

WYKRES DNIA

WIG20 wrócił powyżej 2400 pkt negując tym samym spadki z końcówki stycznia. Tym samym coraz bardziej realna staje się perspektywa podwójnego dna.

WIG20 dzienny



Źródło: Dom Maklerski BDM S.A., Bloomberg

INFORMACJE ZE SPÓŁEK

MS Płock	Mostostal Płock podał, że w dniu 06.02.2014 roku zawarł umowę na wykonanie 4 szt. zbiorników na ropę naftową o pojemności 62.500 m3 każdy, w ramach Inwestycji "Terminal Naftowy w Gdańsku - Etap I".
Kęty	<p>Grupa Kęty ocenia, że przedstawione prognozy na 2014 rok są bezpieczne, a jeśli otoczenie makroekonomiczne okaże się sprzyjające, mogą zostać przekroczone. Głównym czynnikiem wzrostu ma być eksport. Grupa Kęty prognozuje na 2014 rok 126,5 mln PLN skonsolidowanego zysku netto i 166,6 mln PLN zysku operacyjnego. Planowana EBITDA to 250,5 mln PLN.</p> <p><i>BDM: Prognozy EBITDA i netto mniej więcej zgodne z naszymi oczekiwaniami (rekomendacja z 8 listopada 2013 zakładała 248,2 mln PLN EBITDA). Spodziewaliśmy się natomiast dużo wyższej dywidendy - zarząd planuje jednak kolejny rok z dużymi nakładami inwestycyjnymi (strategia spółki zakładała spadek CAPEX-u na lata 2014-15).</i></p>
mBank	Prezes banku poinformował, że zarząd mBanku może zarekomendować wypłatę 50-70% zysku za 2013 r. na dywidendę (przedział wyższy niż oczekiwano wcześniej).
PKP Cargo	Rada Nadzorcza spółki powołała Pana Adama Purwina na stanowisko Prezesa Zarządu.
PA NOVA	<p>Spółka podała komunikat, że podpisze do końca lutego dwie umowy kredytowe z BOŚ Bankiem, które w pełni zabezpieczą finansowanie budowy galerii handlowej Galena w Jaworznie. Budowa ma ruszyć na początku marca. Koszt inwestycji to ok. 191 mln PLN. Zgodnie z harmonogramem obiekt ma zostać oddany do użytku do końca listopada 2015 r.</p> <p><i>BDM: Informacja zgodna z naszymi oczekiwaniami. Szacujemy, że poza kredytem koszty budowy będzie pokryty środkami z funduszu Jessica w wys. 72,0 mln PLN oraz środkami własnymi w kwocie bliskiej 60 mln PLN. Pozyskanie środków pozwoli na realizację projektu, którego budowa uległa znacznym opóźnieniom. Obiekt ma być największą inwestycją spółki, pozostawioną w posiadaniu PA NOVA, a w perspektywie najbliższych lat inwestycja powinna generować znaczne przychody z najmu.</i></p>
BBI Development	BBI Development wyemitował obligacje trzyletnie o łącznej wartości nominalnej 53 mln PLN. Celem emisji jest finansowanie bieżącej działalności, w tym refinansowanie zapadających w lutym 2014 r. obligacji oraz realizacja projektów deweloperskich. Obligacje zostaną wykupione 7 lutego 2017 roku.
Best	Best, spółka inwestująca w wierzytelności masowe, zdecydowała o programie emisji obligacji o wartości nie większej niż 300 mln PLN.

Źródło: Dom Maklerski BDM S.A., spółki, PAP

INDEKSY I WSKAŹNIKI

indeksy giełdowe								pozostałe wskaźniki							
indeks/ticker	data	kurs	zmiana				indeks/ticker	data	kurs	zmiana					
			1D	1M	3M	6M				1D	1M	3M	6M		
świat								surowce							
MSCI AC World	2014-02-06	385,3	1,3%	-3,0%	-1,3%	4,7%	Miedź	LME 3M	2014-02-06	7 039,0	0,0%	-3,9%	-1,1%	0,5%	
MSCI World	2014-02-06	1 572,4	1,3%	-2,8%	-0,5%	5,4%	Ropa	WTI Crude	2014-02-06	97,8	0,5%	4,3%	3,4%	-0,2%	
MSCI EM	2014-02-06	916,6	1,4%	-4,3%	-8,2%	-0,8%	Złoto	Spot \$/oz	2014-02-06	1 257,5	0,0%	2,2%	-3,9%	-2,2%	
MSCI BRIC	2014-02-06	251,1	1,4%	-5,5%	-9,5%	0,5%	Aluminium	LME 3M	2014-02-06	1 701,0	0,7%	-4,6%	-6,6%	-4,9%	
Europa Środkowa, Wschodnia i Południowa								obligacje i rynek pieniężny							
Polska	WIG	2014-02-06	51 076,1	2,1%	1,2%	-3,3%	8,8%	Polska	5yr yield	2014-02-06	3,891	-0,7%	4,3%	7,9%	10,8%
Polska	WIG20	2014-02-06	2 359,0	2,6%	0,6%	-4,4%	5,1%	Polska	10yr yield	2014-02-06	4,479	-1,7%	0,3%	6,0%	7,8%
Polska	mWIG40	2014-02-06	3 427,9	1,8%	3,4%	-0,7%	15,1%	Polska	WIBOR 3M	2014-02-06	2,610	0,0%	0,4%	2,0%	0,4%
Polska	sWIG80	2014-02-06	14 528,6	0,6%	0,9%	-1,7%	20,0%	Polska	WIBOR 6M	2014-02-06	2,630	0,0%	0,4%	1,2%	0,8%
Węgry	BUX	2014-02-06	18 339,3	-1,4%	-2,6%	-5,9%	-0,8%	USA	10yr yield	2014-02-06	2,700	1,2%	-8,1%	3,9%	3,9%
Czechy	PX	2014-02-06	985,2	2,0%	1,6%	-2,2%	6,5%	Niemcy	10yr yield	2014-02-06	1,696	3,7%	-10,1%	0,7%	0,5%
Bulgaria	Sofix	2014-02-06	558,5	0,4%	12,5%	21,9%	24,0%	Japonia	10yr yield	2014-02-06	0,617	2,8%	-11,5%	3,7%	-18,5%
Rosja	Micex	2014-02-06	1 466,7	0,7%	0,0%	-2,2%	8,4%	Hiszpania	10yr yield	2014-02-06	3,657	-1,6%	-3,9%	-9,8%	-19,9%
Rosja	RTS (USD)	2014-02-06	1 330,3	1,0%	-4,2%	-8,8%	3,1%	Irlandia	10yr yield						
Rumunia	BET	2014-02-06	6 346,6	0,4%	-1,3%	1,4%	12,9%	Portugalia	10yr yield	2014-02-06	4,967	-0,6%	-7,6%	-14,6%	-23,9%
Turcja	ISE 100	2014-02-06	62 442,5	3,4%	-5,1%	-14,7%	-12,7%	Włochy	10yr yield	2014-02-06	3,210	-0,6%	-5,1%	-12,0%	-12,5%
Europa Zachodnia								CDS							
	Euro Stoxx 50	2014-02-06	2 962,5	1,6%	-1,6%	-1,0%	8,9%	Belgia	5yr USD						
W. Brytania	FTSE 100	2014-02-06	6 457,9	1,6%	-2,5%	-2,2%	1,0%	Chiny	5yr USD						
Francja	CAC40	2014-02-06	4 117,8	1,7%	-0,9%	-1,8%	4,6%	Francja	5yr USD						
Niemcy	DAX	2014-02-06	9 116,3	1,5%	-1,8%	2,4%	11,5%	Grecja	5yr USD						
Hiszpania	IBEX 35	2014-02-06	9 775,0	1,9%	1,4%	2,3%	19,3%	Hiszpania	5yr USD						
Holandia	AEX	2014-02-06	382,7	1,5%	-2,7%	-1,1%	5,5%	Irlandia	5yr USD						
Szwecja	OMX 30	2014-02-06	1 292,5	1,2%	-1,3%	1,9%	5,3%	Japonia	5yr USD						
Austria	ATX	2014-02-06	2 542,3	0,9%	0,5%	-3,7%	6,3%	Niemcy	5yr USD						
Ameryka Północna i Południowa								Polska 5yr USD							
USA	DJIA	2014-02-06	15 440,2	1,3%	-4,7%	-0,2%	2,0%	Portugalia	5yr USD						
USA	S&P500	2014-02-06	1 751,6	1,3%	-2,8%	0,7%	5,6%	Rosja	5yr USD						
USA	Nasdaq Comp	2014-02-06	4 011,6	1,2%	-1,3%	3,6%	11,5%	USA	5yr EUR						
Kanada	S&P/TSX	2014-02-06	13 559,7	1,1%	1,8%	3,3%	11,7%	W. Brytania	5yr USD						
Meksyk	IPC	2014-02-06	39 880,9	1,0%	-3,0%	0,9%	-2,7%	Włochy	5yr USD						
Brazylia	BOVESPA	2014-02-06	46 624,4	2,4%	-6,3%	-10,6%	0,7%	kursy walut							
Argentyna	MERVAL	2014-02-06	5 924,1	-0,7%	11,3%	7,2%	70,9%	EUR/PLN	2014-02-06	4,179	-0,2%	0,1%	-0,3%	-0,7%	
Azja i Australia								USD/PLN	2014-02-06	3,073	-0,7%	0,3%	-1,7%	-2,7%	
Japonia	NIKKEI 225	2014-02-07	14 155,1	-0,2%	-11,0%	-1,2%	-1,0%	CHF/PLN	2014-02-06	3,416	-0,3%	1,2%	0,2%	-0,3%	
Hong Kong	Hang Seng	2014-02-06	21 423,1	0,7%	-5,6%	-6,9%	-1,3%	EUR/USD	2014-02-06	1,360	0,5%	-0,2%	1,5%	2,0%	
Chiny	Shanghai Comp	2014-02-07	2 033,1	-0,8%	-3,9%	-5,1%	2,3%	USD/JPY	2014-02-06	101,890	0,5%	-2,5%	3,4%	5,5%	
Indie	BSE30	2014-02-06	20 310,7	0,2%	-2,1%	-2,6%	9,0%								
Indonezja	JKSE	2014-02-06	4 424,7	0,9%	5,3%	-0,4%	-4,2%								
Izrael	TA 25	2014-02-06	1 303,3	0,4%	-0,9%	0,2%	8,9%								
Korea	Kospi	2014-02-07	1 907,9	0,9%	-2,3%	-4,7%	0,6%								
Australia	S&P/ASX 200	2014-02-07	5 131,4	1,2%	-3,6%	-4,5%	3,6%								

Źródło: Bloomberg

RYNKI ZAGRANICZNE



Wydział Analiz i Informacji Dom Maklerski BDM S.A.

ul. 3-go Maja 23, 40-096 Katowice, Tel.: 032 208 14 12, analizy@bdm.com.pl

Opracowanie ma charakter czysto informacyjny i zostało opracowane na podstawie informacji uznanych przez autorów za wiarygodne. Zawarte w nim komentarze są subiektywnymi poglądami autorów. Opracowanie i zawarte w nim komentarze nie są podstawą żadnej rekomendacji kupna bądź sprzedaży w rozumieniu obowiązującego prawa i nie powinny być tak interpretowane. Publikowanie w prasie lub w Internecie całości lub części opracowania wymaga zgody sporządzających raport.