

KONTRAKTY TERMINOWE NA WIG20

Wyniki sesji: wtorek, 19 listopada 2013

	Wartość	Zmiana		System:
Kurs otwarcia	2 621	64	2,50%	Aktualna pozycja – długa, sygnał otwarcia krótkiej- 2540
Kurs zamknięcia	2 616	-14	-0,53%	Ostatnia zmiana sygnału z krótkiej na długą- 2527
Kurs min.	2 606	49	1,92%	
Kurs max.	2 626	-5	-0,19%	
Wolumen obrotu	20 939	-17 382	-45,36%	Najbliższe poziomy oporu: 2661 2700 2745 2800
LOP	119 950	833	0,70%	Najbliższe poziomy wsparcia: 2588 2536 2440 2355



Natłok ofert

Po dwóch mocnych sesjach na FW20, wtorek przyniósł trochę oddechu (-0,5%, zamknięcie na 2616 pkt). Zasięg korekty nie robi jak na razie dużego wrażenia, powstała jedynie mała czarna świeczka. Większa zagwozdką jest szczyt ze stycznia, 2664 pkt. Tego nie udało się na razie zaatakować (maksimum z poniedziałku to 2631 pkt). Lekko spadkowe nastroje wczoraj mieliśmy także na innych rynkach (m.in. DAX -0,4%, S&P500: -0,2%). Warto zwrócić uwagę, że w ostatnich kilku dniach we wzrostach uczestniczą jedynie duże spółki. Małe oraz średnie złały zadyszkę i poprzedniego lokalnego szczytu nie udało się pokonać. Na rynku co raz bardziej ochoczo radzą sobie sprzedający duże pakiety akcji w różnych konfiguracjach. Przed chwilą debiutowało PKP Cargo, teraz obok oferty państwowej Energi (transza dużych inwestorów indywidualnych sprzedała się w jeden dzień), mamy także sprzedaż walorów Newagu i IPO Capital Park. Emisję na GPW szykuje właśnie słoweńskie Gorenje, a wczoraj duży pakiet akcji został sprzedany przez jednego z akcjonariuszy ABC Daty. Całkiem, całkiem sporo żeby wypełnić napływ środków do TFI. Tymczasem rząd właśnie przyjął projekt zmian w OFE. Z danych makro mamy dziś dynamikę sprzedaży detalicznej w USA oraz informacje z tamtejszego wtórnego rynku nieruchomości. Wieczorem pojawi się protokół z ostatniego posiedzenia Fed.

Krzysztof Pado

RYNEK AKCJI

Wyniki sesji: wtorek, 19 listopada 2013

Indeks	52 tygodnie		Kurs otwarcia	Kurs zamknięcia	Zmiana [%]	Kurs min.	Kurs max.	Zakres wahań	Wartość obrotów [mln PLN]
	Kurs max.	Kurs min.							
WIG20	2 634,2	2 150,8	2 613,37	2 600,66	-0,82%	2 597,61	2 614,17	16,6	684,4
WIG30	2 760,9	2 520,1	2 753,18	2 738,86	-0,80%	2 735,53	2 753,18	17,6	736,7
sWIG80	15 105,3	9 737,5	14 949,40	14 915,99	-0,16%	14 899,21	14 959,85	60,6	48,0
mWIG40	3 599,3	2 415,3	3 505,09	3 483,10	-0,41%	3 480,03	3 511,72	31,7	88,5
WIG PL	56 348,5	43 438,1	56 046,96	55 975,33	-0,66%	55 975,33	56 114,72	139,4	
WIG	55 146,8	42 842,1	55 031,11	54 778,86	-0,65%	54 746,75	55 035,65	288,9	863,3

Spółka	Cena [PLN]	Mkt Cap [mln PLN]	zmiana %				zmiana % względem WIG30			
			dzienna	1M	3M	6M	dzienna	1M	3M	6M
ALIOR BANK	75,95	4 829	-2,1%	3,6%	-18,3%	-5,4%	-1,3%	0,1%	-25,8%	-15,5%
ASSECOPOL	50,90	4 225	-1,1%	3,9%	10,9%	22,1%	-0,3%	0,3%	3,4%	12,0%
AZOTY TARNÓW	76,00	7 539	0,0%	-3,0%	0,1%	-10,4%	0,8%	-6,6%	-7,4%	-20,4%
BANK HANDLOWY	128,50	16 790	0,1%	3,5%	12,8%	24,8%	0,9%	0,0%	5,3%	14,7%
BOGDANKA	132,00	4 490	0,7%	18,9%	19,1%	9,5%	1,5%	15,4%	11,6%	-0,6%
BORYSZEW	0,52	1 144	0,0%	-3,7%	6,1%	26,8%	0,8%	-7,2%	-1,4%	16,8%
BRE	558,00	23 533	1,0%	9,1%	23,9%	50,4%	1,8%	5,6%	16,4%	40,4%
BZ WBK	378,50	35 407	-2,9%	5,7%	12,3%	41,2%	-2,1%	2,2%	4,8%	31,2%
CCC	120,00	4 608	0,8%	-10,4%	18,8%	55,5%	1,6%	-13,9%	11,3%	45,5%
CYFROWY POLSAT	19,70	6 863	-3,2%	-17,2%	-3,2%	3,7%	-2,4%	-20,8%	-10,7%	-6,4%
ENEA	15,32	6 763	-1,0%	4,1%	1,5%	10,4%	-0,2%	0,5%	-6,0%	0,3%
EUROCASH	54,90	7 593	0,8%	12,5%	-6,2%	-10,0%	1,6%	9,0%	-13,6%	-20,0%
GTC	8,80	2 810	2,8%	6,9%	13,5%	19,7%	3,6%	3,4%	6,1%	9,7%
ING BSK	119,50	15 547	-2,3%	0,7%	5,8%	30,5%	-1,5%	-2,9%	-1,7%	20,5%
JSW	65,67	7 710	-0,9%	-4,2%	-7,5%	-18,7%	-0,1%	-7,7%	-15,0%	-28,7%
KERNEL	43,28	3 449	0,0%	-14,6%	-6,3%	-30,2%	0,8%	-18,2%	-13,8%	-40,2%
KGHM	120,50	24 100	-1,1%	-0,7%	-2,0%	-12,7%	-0,3%	-4,2%	-9,4%	-22,7%
LOTOS	39,97	5 191	0,9%	7,3%	7,2%	-1,3%	1,7%	3,8%	-0,3%	-11,3%
LPP	9 077,00	16 621	-0,3%	0,3%	6,9%	31,2%	0,5%	-3,2%	-0,6%	21,1%
NETIA	5,43	1 889	0,4%	7,5%	8,8%	22,3%	1,2%	4,0%	1,3%	12,3%
PEKAO	190,90	50 106	-1,1%	-2,6%	10,8%	19,1%	-0,3%	-6,1%	3,3%	9,1%
PGE	18,93	35 395	-2,4%	7,2%	23,4%	12,7%	-1,6%	3,7%	15,9%	2,6%
PGNIG	5,92	34 928	-0,8%	3,1%	-6,8%	0,9%	0,0%	-0,4%	-14,3%	-9,2%
PKNORLEN	46,45	19 867	0,3%	3,9%	6,1%	-10,2%	1,1%	0,4%	-1,4%	-20,2%
PKOBP	41,50	51 875	-1,2%	6,7%	7,7%	23,1%	-0,4%	3,1%	0,2%	13,1%
PZU	469,00	40 499	-1,4%	5,9%	2,0%	8,4%	-0,6%	2,3%	-5,5%	-1,6%
SYNTHOS	5,27	6 974	-0,6%	-0,9%	15,1%	1,3%	0,2%	-4,5%	7,6%	-8,7%
TAURON	5,36	9 394	1,1%	7,8%	19,1%	24,9%	1,9%	4,3%	11,6%	14,9%
TPSA	11,10	14 567	1,0%	28,5%	55,2%	42,5%	1,8%	24,9%	47,8%	32,5%
TVN	15,20	5 258	-0,8%	0,7%	19,2%	56,7%	0,0%	-2,9%	11,7%	46,7%

KOMENTARZE

Komentarz po sesji

Lekka zadyszka dużych spółek

Po trzech mocnych sesjach z rządu, kiedy WIG20 zyskał ponad 6%, wtorek przyniósł lekką realizację zysków. Była jednak ona kontrolowana, w ślad za benchmarkami giełd zagranicznych. Główny indeks stracił 0,8% i zakończył na psychologicznym 2600 pkt. Faktyczne wsparcie znajduje się trochę niżej, bo w strefie 2588-2560 pkt (ostatni szczyt, połowa poniedziałkowej świecy, 38% zniesienia ostatniej fali wzrostowej) i zejście w ten rejon nie powinno niepokoić. Problemy zaczną się dopiero poniżej 2560 pkt. Najlepiej wśród dużych spółek poradziły sobie papiery GTC (+2,8%). Bez wątplenia notowaniom dewelopera sprzyjają weekendowe informacje o sprzedaży akcji przez Kardan. Do tej pory nawis podaży odstraszał kupujących. Więcej dużych spółek świeciło czerwienią. Blisko 3% straciły akcje BZ WBK, taniało PGE (-2,4%) po wczorajszych informacjach o „rezygnacji” prezesa Kiliana. Na szerokim rynku bilans wzrostów/spadków był już jednak wyrównany. Pierwszy raz od dłuższego czasu liderem wzrostu był groszowy już Petrolinvest (+15,8%). Zadowoleni mogą być także akcjonariusze Pagedu (+8%), Suwar (+7,2%), Dudy (+6,6%) czy odbijającego po mocnych spadkach Cormaya (6,5%). Po czerwonej stronie rynku znalazły się papiery Awbudu (-12%), groszowego IDM (-10%), czy deweloperów: Orco (-8,4%) i ED Invest (-6,6%). Z informacji makro niewiele jest teraz godnych uwagi. Te pojawią się dopiero w czwartek, kiedy opublikowane zostaną wstępne odczyty PMI dla przemysłu głównych gospodarek.

Krzysztof Brymora

Komentarz przed sesją:

Giełdy pod dyktando korekt

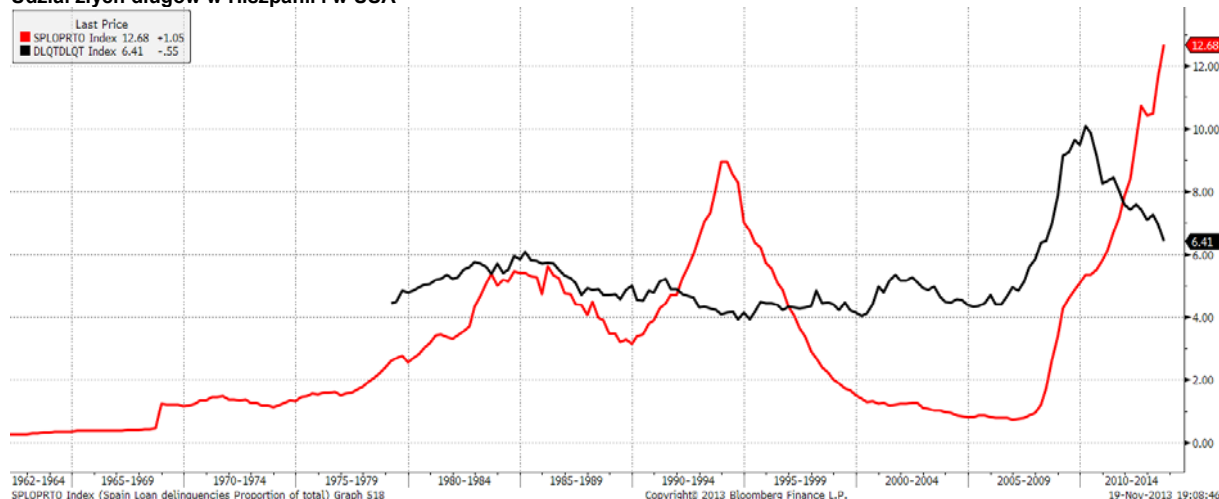
Inwestorzy na GPW nie zdołali utrzymać poniedziałkowych wzrostów, co było widać na zakończeniu sesji. Najmocniej nagle wzrosty odreagował WIG20, bowiem indeks blue chipów spadł o ponad 0,8% do poziomu 2600,7 pkt. Nieco mniejsze spadki zanotował mWIG40, który spadł o 0,4% i zatrzymał się na wartości 3483,1 pkt. Odreagowywał także DAX, który zanurkował o 0,4%. W nocy swoje wystąpienie miał Ben Bernanke. Amerykańskie giełdy spadły. S&P500 stracił 0,2%, a NASDAQ ponad 0,4%. Spadki towarzyszyły także inwestorom w Tokio, gdzie Nikkei obsunęło się do poziomu 15076,8 pkt. Środa zapowiada się ciekawie pod względem danych makro. *Futures* na amerykańskie indeksy rosną nieco powyżej 0,0%. Dane o inflacji ogłosił Japonia (bilans płatniczy wyniósł -1090,0 mld JPY) i Niemcy. Te same dane mają do nas napłynąć też z USA, które będą publikować też wyniki sprzedaży detalicznej i tygodniową zmianę zapasów paliw, oraz dane nt. sprzedaży domów na rynku wtórnym. Dzisiejsze notowania powinny nam pokazać na ile silne są byki w starciu ze stroną podaży.

Adrian Górniak

WYKRES DNIA

Odsetek złych długów w Hiszpanii wzrósł do 12,7% we wrześniu, co jest poziomem najwyższym w historii. Nie tak dawno temu wzrost udziału złych kredytów z 4% do 8% (szczyt 10% w 1Q'10) w USA spowodował dotkliwą pęknięcie bańki na tamtejszym rynku nieruchomości.

Udział złych długów w Hiszpanii i w USA



Źródło: Dom Maklerski BDM S.A., Bloomberg

INFORMACJE ZE SPÓŁEK

Cinema City	<p>Zysk netto Cinema City wyniósł w 3Q'13 8,4 mln EUR wobec 8,2 mln EUR zysku przed rokiem. EBIT ukształtował się na 11,2 mln EUR w stosunku do 10,1 mln EUR w 3Q'12. Przychody sięgnęły 76 mln EUR co oznacza, że były one na poziomie zbliżonym do ubiegłorocznych (74,9 mln EUR).</p> <p>Cinema City zakłada, że wyda na inwestycje w 2014 r. 30-35 mln EUR wobec ok. 20 mln EUR w 2013 r. Planuje wówczas otworzyć kina z 70-80 ekranami w Polsce, Izraelu i Rumunii. Spółka optymistycznie patrzy na swoją działalność w perspektywie najbliższych dwóch lat.</p>
Gorenje IPO	<p>Producent sprzętu AGD Gorenje planuje pod koniec grudnia 2013 roku debiut na GPW. Z oferty emisji do 10,44 mln akcji chce pozyskać 44,3 mln EUR, które trafią głównie na spłatę zadłużenia. Cena jednej akcji w ofercie została ustalona na 4,31 euro.</p> <p>Gorenje podało, że około 2/3 pozyskanych środków netto trafi na spłatę istniejącego zadłużenia, a reszta na projekty, związane z realizacją zaktualizowanej strategii. Oferta publiczna będzie realizowana w Słowenii i w Polsce. Obecnie akcje Gorenje notowane są na głównym rynku Giełdy Papierów Wartościowych w Ljubljanie.</p> <p>Gorenje to kolejne IPO w końcówce roku. Obecnie trwają trzy duże oferty: Energii, Capital Park i Newagu o łącznej wartości blisko 3,5 mld PLN.</p>
ABC Data	<p>We wtorek w kilkunastu transakcjach pakietowych właściciela zmieniło łącznie 11,09 mln akcji ABC Data, które stanowią 8,86% w kapitale zakładowym spółki. Transakcje realizowane były po cenie 4,1 zł za akcję. Wcześniej źródła zbliżone do transakcji informowały PAP, że Arthur Holding wystawił na sprzedaż cały posiadany pakiet akcji ABC Data, czyli 11,09 mln sztuk.</p>
PKN Orlen	<p>W trakcie subskrypcji na obligacje PKN Orlen serii D 874 inwestorów złożyło zapisy na 1,12 mln obligacji. Średnia stopa redukcji wyniosła 26,31%.</p>
Quercus, Ipopema	<p>Fundusz parasolowy zarządzany przez Quercus TFI zwiększyły zaangażowanie w akcje Ipopema Securities do 5,86%.</p>
Górnictwo	<p>Koszty produkcji węgla w okresie od stycznia do września 2013 r. spadły o 3,5% r/r przy spadku produkcji o 3,3% - wynika z danych Ministerstwa Gospodarki.</p> <p>Stan zapasów węgla kamiennego ogółem w kopalniach na koniec września 2013 r. wynosił 7.994,3 tys. ton i w porównaniu do analogicznego okresu w 2012 r. wzrósł o 977 tys. ton (+14% r/r).</p> <p>Cena zbytu węgla w ciągu trzech kwartałów 2013 roku spadła o 14,6% r/r.</p>
Polimex	<p>Wtorkowe NWZ Polimeksu, kontynuowane po tygodniowej przerwie, nie podjęło uchwał ws. emisji warrantów emisji subskrypcyjnych s. 1 i 2 zamiennych na akcje s. Q i R, gdyż uchwały nie otrzymały odpowiedniej większości głosów.</p> <p>Wtorkowe walne miało podjąć uchwałę o emisji do 812,5 mln warrantów subskrypcyjnych serii 1 oraz 187,5 mln warrantów serii 2. Do objęcia warrantów s. 1 mieli być uprawnieni wierzyciele spółki, którzy wyrażą gotowość skonwertowania wierzytelności wobec spółki na kapitał zakładowy, w szczególności wierzyciele będący stronami umowy restrukturyzacyjnej. Uprawnionymi do objęcia warrantów subskrypcyjnych serii 2 miały być podmioty zainteresowane dokapitalizowaniem spółki, wybrane przez zarząd. Warranty serii 1 i 2 miały uprawniać do objęcia akcji serii odpowiednio Q i R. Projekty uchwał zakładały warunkową emisję do 812,5 mln akcji s. Q i do 187,5 mln akcji s. R. Zarząd zakładał, że konwersji na akcje s. Q podlegać będą wierzytelności o łącznej wartości nominalnej do 130 mln zł, a z emisji akcji serii R spółka pozyska środki w kwocie ok. 30 mln zł.</p> <p>Zarząd Polimeksu na wtorkowej konferencji informował, że oczekuje, iż akcjonariusze zgodzą się na emisję emisji warrantów emisji subskrypcyjnych s. 1 i 2 oraz, że w przypadku niepodjęcia tych uchwał nie ma obecnie tzw. planu "B".</p>

Midas	<p>Miesięczny transfer danych w sieci Midasa we wrześniu wyniósł około 3 mln GB. Spółka spodziewa się, że realizacja drugiej fazy rozbudowy sieci może zakończyć się kwartał wcześniej niż zakładano, a na przełomie 2013/2014 roku uruchomione ma zostać finansowanie trzeciej fazy, czyli kredyt w BZ WBK i Banco Santander.</p> <p>Na koniec września sieć telekomunikacyjna Midasa składała się z około 3.750 stacji bazowych działających w technologii HSPA+, z czego 2.850 także w technologii LTE. Spółka spodziewa się, że zakończenie drugiej fazy rozbudowy sieci, które było planowane na połowę 2014 roku, może nastąpić kwartał wcześniej.</p>
Kopex	<p>Rada nadzorcza Kopeksu podjęła uchwałę kierunkową dotyczącą pozytywnego zaopiniowania projektu realizacji inwestycji "Kopalnia Przeciszów". Zarząd Kopeksu w grudniu przedstawi prezentację projektu budowy kopalni na obszarze koncesyjnym Oświęcim - Polanka.</p>
JSW	<p>JSW liczy, że do połowy 2014 r. sfinalizuje zakup kopalni Knurów-Szczygłowice. Transakcja będzie sfinansowana środkami własnymi i długiem JSW poinformowała w poniedziałek, że negocjuje z Kompanią Węglową pogłębienie współpracy w odniesieniu do eksploatacji złóż Kopalni Węgla Kamiennego "Knurów-Szczygłowice" oraz potencjalne nabycie całej kopalni.</p>
Qumak	<p>Dwie oferty Qumaka o łącznej wartości 144,8 mln PLN brutto zostały wybrane jako najkorzystniejsze w przetargu na dostawę infrastruktury informatycznej i oprogramowania na potrzeby tworzenia, rozwoju oraz świadczenia innowacyjnych usług informatycznych w zakresie e-zdrowia wraz z wdrożeniem - podał Data Techno Park.</p>
EuCO	<p>Europejskie Centrum Odszkodowań (EuCO) skupia się obecnie na redukcji kosztów, która ma dać spółce w przyszłym roku 2,5-3 mln PLN oszczędności. EuCO w najbliższym czasie może być beneficjentem wpływów ze spraw sądowych uruchomionych w 2012 roku. Liczy też na poprawę przepływów operacyjnych - poinformował PAP prezes Krzysztof Lewandowski.</p> <p>Spółka koncentruje się obecnie na rozwoju na rynku polskim, ale jednocześnie odbudowuje pozycję na Czechach i Słowacji i rozwija działalność na Węgrzech i w Rumunii. Lewandowski dodał, że EuCO bardzo intensywnie myśli o wejściu na nowy, duży rynek zagraniczny. Spółka zamierza nadal wypłacać akcjonariuszom dywidendę.</p>
Integer	<p>Prywatny operator pocztowy InPost i Ruch zawarły porozumienie o współpracy. W kioskach Ruchu będzie można skorzystać z oferty usługi pocztowej i odebrać awizowaną przesyłkę. Usługa InPost będzie uruchamiana sukcesywnie. Kioski, w których będzie oferowana usługa, zostaną oznaczone logotypami InPost. Tym samym sieć InPost zostanie rozszerzona do 6700 punktów.</p>
Polnord	<p>Zapisy na 7 mln akcji serii R Polnordu, w ramach emisji z prawem poboru, potwają od 26 listopada do 6 grudnia - poinformowała spółka w prospekcie emisyjnym. Cena emisyjna została ustalona na 7,15 PLN. Przy założeniu, że sprzedane zostaną wszystkie oferowane akcje, wartość oferty wyniesie 50,05 mln PLN.</p> <p>Zarząd Polnordu nie planuje rekomendować wypłaty dywidendy za lata 2013-2015 – wynika z prospektu.</p>
OFE	<p>Sejm zajmie się rządowym projektem zmian w systemie emerytalnym na początku grudnia - zdecydował na wtorkowym posiedzeniu Konwent Seniorów. Projekt przewiduje, że przyszli emeryci będą mogli decydować, czy nadal chcą przekazywać część składki do OFE, czy też całość do ZUS.</p>
Orbis	<p>Grupa Orbis, która po trzech kwartałach ma 52,8 mln PLN zysku netto, liczy na udany czwarty kwartał. Jeśli sytuacja gospodarcza w kraju będzie się dalej poprawiać, to przyszłoroczne wyniki grupy powinny być lepsze - poinformował w rozmowie z PAP Ireneusz Węglowski, wiceprezes Orbisu.</p>
Energa IPO	<p>Zapisy na akcje Energi w transzy dużych inwestorów indywidualnych zostały zakończone już w pierwszym dniu oferty publicznej, gdyż liczba akcji objętych zapisami przekroczyła 7,1 mln sztuk - poinformował DM PKO BP, oferujący akcje Energi.</p> <p>Inwestorzy składający zapisy w transzy dużych inwestorów indywidualnych mogli zapisywać się na maksymalnie 6 tys. akcji Energi. Zapisy składane były przy cenie 20 PLN za akcję.</p>

Źródło: Dom Maklerski BDM S.A., spółki, PAP

INDEKSY I WSKAŹNIKI

indekсы giełdowe								pozostałe wskaźniki							
indeks/ticker	data	kurs	zmiana				indeks/ticker	data	kurs	zmiana					
			1D	1M	3M	6M				1D	1M	3M	6M		
świat								surowce							
MSCI AC World	2013-11-19	401,1	-0,3%	1,0%	8,4%	7,1%	Miedź	LME 3M	2013-11-19	6 975,0	-0,5%	-3,7%	-4,5%	-4,5%	
MSCI World	2013-11-19	1 622,8	-0,4%	1,4%	8,3%	8,2%	Ropa	WTI Crude	2013-11-19	93,3	0,3%	-7,7%	-9,9%	-2,1%	
MSCI EM	2013-11-19	1 025,3	-0,1%	-1,6%	9,0%	-0,4%	Złoto	Spot \$/oz	2013-11-19	1 274,3	0,1%	-3,0%	-7,3%	-8,0%	
MSCI BRIC	2013-11-19	288,6	-0,4%	-0,6%	11,3%	0,4%	Aluminium	LME 3M	2013-11-19	1 783,0	-0,4%	-3,5%	-6,9%	-3,6%	
Europa Środkowa, Wschodnia i Południowa								obligacje i rynek pieniężny							
Polska	WIG	2013-11-19	55 136,8	-0,6%	4,2%	10,1%	18,9%	Polska	5yr yield	2013-11-19	3,630	-0,1%	2,5%	-5,4%	31,6%
Polska	WIG20	2013-11-19	2 622,3	-0,8%	5,3%	9,6%	14,4%	Polska	10yr yield	2013-11-19	4,373	-0,1%	3,4%	-2,5%	35,2%
Polska	mWIG40	2013-11-19	3 497,6	-0,4%	0,9%	8,3%	27,3%	Polska	WIBOR 3M	2013-11-19	2,550	0,0%	-0,8%	-1,9%	-6,3%
Polska	sWIG80	2013-11-19	14 939,3	-0,2%	4,7%	16,1%	37,4%	Polska	WIBOR 6M	2013-11-19	2,600	0,0%	0,0%	-0,8%	-2,3%
Węgry	BUX	2013-11-19	18 855,2	-0,9%	0,7%	1,5%	-0,5%	USA	10yr yield	2013-11-19	2,707	1,5%	5,0%	-3,8%	37,8%
Czechy	PX	2013-11-19	1 021,9	-0,4%	2,9%	4,9%	6,3%	Niemcy	10yr yield	2013-11-19	1,719	2,3%	-6,1%	-6,6%	24,9%
Bulgaria	Sofix	2013-11-19	461,3	-0,1%	1,3%	2,5%	18,7%	Japonia	10yr yield	2013-11-19	0,621	-1,9%	0,2%	-16,5%	-26,9%
Rosja	Micex	2013-11-19	1 511,2	0,0%	-1,1%	9,8%	8,9%	Hiszpania	10yr yield	2013-11-19	4,079	0,2%	-4,2%	-8,7%	-3,0%
Rosja	RTS (USD)	2013-11-19	1 455,0	-0,5%	-3,7%	10,5%	4,6%	Irlandia	10yr yield						
Rumunia	BET	2013-11-19	6 135,5	0,9%	3,7%	4,4%	15,1%	Portugalia	10yr yield	2013-11-19	5,971	0,5%	-4,8%	-5,8%	14,1%
Turcja	ISE 100	2013-11-19	75 597,7	-1,3%	-2,1%	3,1%	-18,4%	Włochy	10yr yield	2013-11-19	3,518	-0,4%	-2,4%	-4,7%	6,0%
Europa Zachodnia								CDS							
	Euro Stoxx 50	2013-11-19	3 081,3	-1,0%	0,7%	8,5%	9,7%	Belgia	5yr USD	2013-11-19	42,7	-0,6%	-20,5%	-30,4%	-31,1%
W. Brytania	FTSE 100	2013-11-19	6 723,5	-0,4%	1,5%	4,4%	1,6%	Chiny	5yr USD	2013-11-19	66,5	2,3%	-14,4%	-39,9%	-7,9%
Francja	CAC40	2013-11-19	4 320,7	-1,1%	-0,1%	5,0%	8,1%	Francja	5yr USD	2013-11-19	50,0	2,0%	-19,1%	-28,0%	-25,9%
Niemcy	DAX	2013-11-19	9 225,4	-0,3%	3,7%	9,9%	9,5%	Grecja	5yr USD						
Hiszpania	IBEX 35	2013-11-19	9 783,1	-1,6%	-3,2%	12,5%	15,4%	Hiszpania	5yr USD	2013-11-19	162,2	0,7%	-16,5%	-30,1%	-23,9%
Holandia	AEX	2013-11-19	397,0	-0,4%	2,9%	6,2%	8,3%	Irlandia	5yr USD	2013-11-19	125,0	1,0%	-3,7%	-12,5%	-13,2%
Szwecja	OMX 30	2013-11-19	1 304,8	-0,4%	1,2%	3,9%	4,5%	Japonia	5yr USD	2013-11-19	53,0	0,0%	-4,8%	-18,8%	-18,5%
Austria	ATX	2013-11-19	2 633,0	-0,4%	1,9%	4,9%	6,3%	Niemcy	5yr USD	2013-11-19	20,0	1,5%	-13,1%	-28,6%	-36,9%
Ameryka Północna i Południowa								Polska 5yr USD 2013-11-19 84,3 1,5% -0,4% -2,7% 7,9%							
USA	DJIA	2013-11-19	15 976,0	0,0%	3,9%	7,0%	5,2%	Portugalia	5yr USD	2013-11-19	357,1	-0,1%	-6,4%	-20,0%	21,5%
USA	S&P500	2013-11-19	1 791,5	-0,2%	2,7%	9,2%	8,4%	Rosja	5yr USD	2013-11-19	163,0	3,3%	6,9%	-19,1%	20,0%
USA	Nasdaq Comp	2013-11-19	3 949,1	-0,4%	0,6%	9,9%	13,2%	USA	5yr EUR	2013-11-19	30,0	1,8%	-11,8%	36,6%	3,8%
Kanada	S&P/TSX	2013-11-19	13 458,1	-0,1%	2,5%	7,6%	8,3%	W. Brytania	5yr USD	2013-11-19	25,0	0,1%	-11,6%	-31,2%	-44,7%
Meksyk	IPC	2013-11-19	41 034,1	-1,0%	1,0%	-1,5%	-1,9%	Włochy	5yr USD	2013-11-19	189,6	0,4%	-9,0%	-20,9%	-15,7%
Brazylia	BOVESPA	2013-11-19	54 307,0	-2,3%	-4,2%	2,8%	-3,9%	kursy walut							
Argentyna	MERVAL	2013-11-19	5 552,2	-6,6%	-4,6%	36,7%	41,4%	EUR/PLN	2013-11-19	4,182	0,2%	0,2%	-1,1%	-0,1%	
Azja i Australia								USD/PLN	2013-11-19	3,089	0,0%	1,2%	-2,0%	-4,9%	
Japonia	NIKKEI 225	2013-11-20	15 126,6	-0,2%	3,9%	10,6%	0,7%	CHF/PLN	2013-11-19	3,391	0,2%	0,1%	-1,2%	0,8%	
Hong Kong	Hang Seng	2013-11-19	23 657,8	0,0%	1,6%	6,3%	5,6%	EUR/USD	2013-11-19	1,354	0,2%	-1,0%	0,9%	5,1%	
Chiny	Shanghai Comp	2013-11-20	2 193,1	-0,2%	0,0%	5,5%	-1,1%	USD/JPY	2013-11-19	100,100	0,0%	2,0%	2,9%	-2,3%	
Indie	BSE30	2013-11-19	20 890,8	0,2%	0,1%	14,4%	4,3%								
Indonezja	JKSE	2013-11-19	4 398,3	0,1%	-3,2%	2,2%	-13,4%								
Izrael	TA 25	2013-11-19	1 334,1	0,1%	3,0%	10,5%	9,2%								
Korea	Kospi	2013-11-20	2 031,6	1,0%	-1,0%	5,9%	2,3%								
Australia	S&P/ASX 200	2013-11-20	5 352,9	-0,6%	1,5%	6,9%	6,8%								

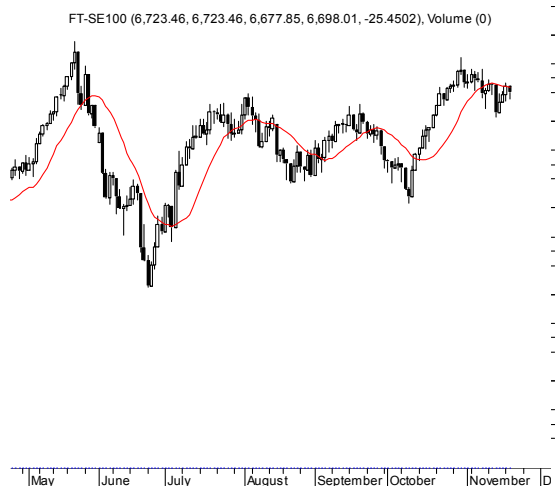
Źródło: Bloomberg

Wydział Analiz i Informacji Dom Maklerski BDM S.A.

ul. 3-go Maja 23, 40-096 Katowice, Tel.: 032 208 14 12, analizy@bdm.com.pl

Opracowanie ma charakter czysto informacyjny i zostało opracowane na podstawie informacji uznanych przez autorów za wiarygodne. Zawarte w nim komentarze są subiektywnymi poglądami autorów. Opracowanie i zawarte w nim komentarze nie są podstawą żadnej rekomendacji kupna bądź sprzedaży w rozumieniu obowiązującego prawa i nie powinny być tak interpretowane. Publikowanie w prasie lub w Internecie całości lub części opracowania wymaga zgody sporządzających raport.

RYNKI ZAGRANICZNE



Wydział Analiz i Informacji Dom Maklerski BDM S.A.

ul. 3-go Maja 23, 40-096 Katowice, Tel.: 032 208 14 12, analizy@bdm.com.pl

Opracowanie ma charakter czysto informacyjny i zostało opracowane na podstawie informacji uznanych przez autorów za wiarygodne. Zawarte w nim komentarze są subiektywnymi poglądami autorów. Opracowanie i zawarte w nim komentarze nie są podstawą żadnej rekomendacji kupna bądź sprzedaży w rozumieniu obowiązującego prawa i nie powinny być tak interpretowane. Publikowanie w prasie lub w Internecie całości lub części opracowania wymaga zgody sporządzających raport.