

**KONTRAKTY TERMINOWE NA WIG20**

**Wyniki sesji: wtorek, 12 listopada 2013**

	Wartość	Zmiana		System:
Kurs otwarcia	2 531	13	0,52%	Aktualna pozycja – krótka, sygnał otwarcia długiej- 2534
Kurs zamknięcia	2 508	-11	-0,44%	Ostatnia zmiana sygnału z długiej na krótką- 2530
Kurs min.	2 508	8	0,32%	
Kurs max.	2 533	8	0,32%	
Wolumen obrotu	17 006	-6 204	-26,73%	Najbliższe poziomy oporu: 2564 2588 2600 2664
LOP	113 167	-355	-0,31%	Najbliższe poziomy wsparcia: 2500 2440 2355 2333



**Testowanie 2500?**

Pierwsza sesja w tym tygodniu przyniosła umiarkowany spadek FW20. Na takim obrazie dnia zaważyła słabsza końcówka. Kontrakty finiszowały na poziomie 2508 pkt, po spadku o 0,4%. Podobnej skali straty były udziałem wczoraj także innych głównych parkietów. DAX zniżył o 0,3%, a S&P500 o 0,2%. Rano nastroje na świecie są nadal lekko spadkowe. Nikkei225 stracił 0,2%. Po około 0,3% tracą futures na S&P500 i DAX. Od końcówki października na naszym rynku mamy dość płytka korektę. Rozwinięte rynki trzymają się jednak dość dobrze (DAX nadal lekko zyskiwał w ostatnich dniach, S&P500 jest w trendzie bocznym). Słabiej natomiast jest na emerging markets (RTS, Bovespa) czy na surowcach (m.in. miedź). Warszawa stanęła na rozdrożu. Niedługo rozpoczną się zapewne spekulacje przed grudniowym posiedzeniem Fed – pytanie tylko czy Bernanke będzie chciał wykonywać jakiegokolwiek ruchy przed końcem kadencji. Na FW20 ważnym poziomem wsparcia jest obecnie 2500 pkt. Wyniki spółek za 3Q'13 zgodnie z oczekiwaniami są dobre, jednak już sporo jest w cenach. Dziś i jutro mamy największy wysyp raportów. Dziś przed sesją lepiej od prognoz wypada PGE a słabiej GTC.

Krzysztof Pado

**RYNEK AKCJI**

**Wyniki sesji: wtorek, 12 listopada 2013**

Indeks	52 tygodnie		Kurs otwarcia	Kurs zamknięcia	Zmiana [%]	Kurs min.	Kurs max.	Zakres wahań	Wartość obrotów [mln PLN]
	Kurs max.	Kurs min.							
WIG20	2 634,2	2 150,8	2 516,63	2 503,60	-0,22%	2 502,82	2 523,82	21,0	811
WIG30	2 741,3	2 520,1	2 662,61	2 655,20	0,06%	2 654,98	2 670,78	15,8	846
sWIG80	15 105,3	9 608,0	14 757,05	14 799,31	0,53%	14 753,08	14 826,24	73,2	24
mWIG40	3 599,3	2 380,0	3 446,28	3 469,89	0,83%	3 443,16	3 480,42	37,3	55
WIG PL	55 826,7	43 278,6	54 566,79	54 452,98	0,09%	54 452,98	54 566,79	113,8	-
WIG	54 725,9	42 842,1	53 430,78	53 358,29	0,10%	53 352,99	53 591,35	238,4	914

Spółka	Cena [PLN]	Mkt Cap [mln PLN]	zmiana %				zmiana % względem WIG30			
			dzienna	1M	3M	6M	dzienna	1M	3M	6M
ALIOR BANK	75,41	4 795	-0,6%	-20,6%	-16,2%	3,0%	-0,7%	-20,7%	-19,0%	-5,7%
ASSECOPOL	52,00	4 316	0,1%	6,1%	13,0%	18,2%	0,0%	6,0%	10,2%	9,5%
AZOTY TARNÓW	81,00	8 035	2,5%	4,9%	6,6%	19,1%	2,5%	4,8%	3,8%	10,4%
BANK HANDLOWY	113,00	14 765	1,2%	-4,2%	-3,5%	13,1%	1,1%	-4,4%	-6,3%	4,4%
BOGDANKA	130,40	4 435	1,8%	16,3%	21,6%	12,6%	1,7%	16,2%	18,8%	3,9%
BORYSZEW	0,52	1 144	2,0%	-3,7%	2,0%	33,3%	1,9%	-3,8%	-0,8%	24,7%
BRE	508,00	21 424	0,8%	-1,2%	14,1%	45,1%	0,7%	-1,3%	11,3%	36,5%
BZ WBK	370,00	34 612	0,7%	-1,2%	10,8%	38,6%	0,6%	-1,4%	8,0%	29,9%
CCC	118,50	4 550	-1,2%	-6,3%	11,3%	54,3%	-1,2%	-6,4%	8,5%	45,6%
CYFROWY POLSAT	22,70	7 908	2,3%	2,5%	4,1%	26,3%	2,3%	2,4%	1,3%	17,6%
ENEA	14,45	6 379	-0,3%	0,7%	-0,1%	4,0%	-0,3%	0,6%	-2,9%	-4,7%
EUROCASH	47,88	6 622	5,2%	-0,3%	-23,4%	-11,7%	5,2%	-0,4%	-26,2%	-20,3%
GTC	7,69	2 456	0,7%	-2,8%	-7,6%	-1,4%	0,6%	-2,9%	-10,4%	-10,1%
ING BSK	116,10	15 105	-1,4%	5,5%	2,6%	27,2%	-1,4%	5,4%	-0,2%	18,5%
JSW	65,06	7 639	-1,2%	-12,5%	-12,1%	-16,4%	-1,3%	-12,6%	-14,9%	-25,1%
KERNEL	43,79	3 489	1,8%	-18,0%	-13,7%	-24,5%	1,8%	-18,1%	-16,5%	-33,2%
KGHM	120,00	24 000	-2,8%	-2,4%	-5,8%	-17,8%	-2,9%	-2,6%	-8,6%	-26,5%
LOTOS	38,75	5 033	0,8%	4,4%	3,4%	-0,9%	0,7%	4,2%	0,6%	-9,6%
LPP	9 000,00	16 480	2,5%	-1,1%	5,9%	26,8%	2,4%	-1,2%	3,1%	18,1%
NETIA	5,23	1 820	2,5%	5,9%	4,4%	23,1%	2,5%	5,7%	1,6%	14,4%
PEKAO	191,00	50 132	-0,4%	-1,0%	7,9%	24,0%	-0,4%	-1,2%	5,1%	15,3%
PGE	18,01	33 674	1,0%	3,2%	15,5%	7,2%	1,0%	3,1%	12,7%	-1,5%
PGNIG	5,66	33 394	-0,7%	-5,4%	-10,2%	-0,9%	-0,8%	-5,5%	-13,0%	-9,6%
PKNORLEN	43,55	18 627	-1,0%	-4,1%	-2,9%	-10,8%	-1,1%	-4,2%	-5,7%	-19,4%
PKOBP	40,35	50 438	-0,2%	3,4%	3,5%	19,9%	-0,3%	3,3%	0,7%	11,2%
PZU	450,00	38 859	-0,9%	3,9%	-2,4%	0,4%	-0,9%	3,8%	-5,2%	-8,2%
SYNTHOS	5,25	6 947	1,2%	3,3%	19,6%	9,1%	1,1%	3,2%	16,8%	0,5%
TAURON	4,99	8 745	0,4%	1,4%	8,5%	19,1%	0,3%	1,3%	5,7%	10,4%
TPSA	10,00	13 124	0,3%	14,3%	37,4%	29,7%	0,2%	14,2%	34,6%	21,0%
TVN	15,95	5 513	4,2%	4,7%	26,1%	75,3%	4,2%	4,5%	23,3%	66,6%

## KOMENTARZE

### Komentarz po sesji

#### WIG20 nadal w korekcie spadkowej

Wczorajsza nieobecność polskiego parkietu rynki światowe wykorzystały do ciekawych przetasowań. Z jednej strony dobrze spisały się giełdy krajów rozwiniętych z piątkowym wystrzałem S&P500 na czele, a z drugiej strony widać sporą słabość ze strony giełd rynków wschodzących. WIG20 nie pierwszy raz w tym roku nie potrafi się w takiej sytuacji zdecydować, do którego koszyka trafić, w związku z czym po prostu nie zmieniał dziś wyraźniej swojej wartości, najpierw wahając się na lekkim plusie, a w końcówce sesji na lekkim minusie. Zamknięcie wypadło na poziomie 2503 punktów, co oznacza 0,22% spadek. Obroty były dziś wyższe niż na ostatnich sesjach i najwyższą wartość handlu odnotowały walory słabsze od indeksu: KGHM, PZU oraz PKO BP. To moim zdaniem świadczy o wciąż aktywnym wariacie spadkowym, w ramach którego WIG20 powinien skierować się co najmniej w stronę 2450 punktów i technicznie ta sytuacja się dziś nie zmieniła. Na szerokim rynku tymczasem najbliższe dni przyniosą podwyższoną zmienność związaną z kończącym się sezonem publikacji wyników kwartalnych, które oczywiście większość spółek poda w ostatnim możliwym terminie. Spokojne wyczekiwanie na te wyniki dobrze ilustrowała dzisiejsza znikoma aktywność inwestorów wśród spółek z sWIG80, gdzie łączny obrót wyniósł zaledwie 25 mln zł co jest najniższą wartością od końcówki lipca.

Piotr Kaczmarek, CFA

### Komentarz przed sesją:

#### Krótkotrwała korekta WIG20?

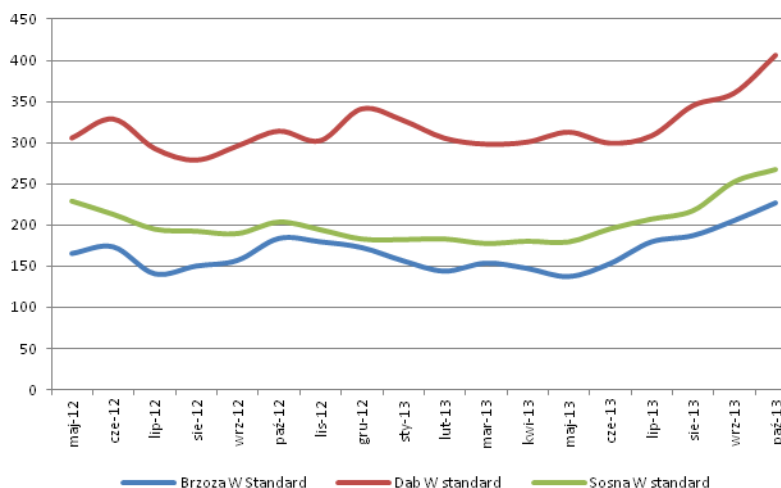
Wczorajsze notowania na WIG mogły wprawić inwestorów w mieszane odczucia. Wzrosły co prawda mWIG40 (+0,8%) i sWIG80 (+0,5%), ale w korekcie ciągle tkwią największe spółki. WIG20 zanurkował o nieco ponad 0,2 % i zatrzymał się na poziomie 2503,6 pkt. Podobnie zachował się niemiecki DAX, który spadł do 9076,5 pkt, co oznacza zmianę o -0,3%. Spadł także NIKKEI, który obniżył swoją wartość o nieco ponad 0,1%, co może być wynikiem wyników zamówień na sprzęt i maszyny (wyniki gorszy od prognoz na poziomie -2,1%). Negatywne nastroje dało się także odczuć za oceanem, gdzie S&P500 stracił na zamknięciu nieco ponad 0,2%, NASDAQ natomiast zachował się bez zmian. Tracą także futures-y. Największą obniżkę widać na kontraktach na S&P500 (spadek o niemal 0,3%) i na NASDAQ (nieco ponad 0,3%). Dzisiejszy dzień będzie kolejnym z tak dużą ilością raportów kwartalnych. Osiągniętymi wynikami pochwalili się już m. in. PGE (zysk netto na poziomie 1,3 mld PLN, co okazało się lepsze o ponad 17,2% od konsensusu, EBITDA lepsza o 130,0 mln PLN r/r w wysokości 2266,0 mln PLN) oraz BGŻ (zysk netto wyniósł 134,8 mln PLN i okazał się lepszy r/r o 62,5 mln PLN za okres 1-3Q'13). O ile w Polsce nie zostaną podane żadne dane makro, o tyle zza oceanu napłynie ich znaczna ilość. Opublikowane będą przede wszystkim informacje o liczbie wniosków o kredyt hipoteczny oraz budżet federalny i tygodniowa zmiana zapasów paliw. Ze strefy Euro napłyną wieści o produkcji przemysłowej. Dzisiejszy dzień powinien pokazać nam, czy blue chips będą dalej tkwiły w korekcie zanim rozpocznie się grudniowy rajd św. Mikołaja. WIG20 może szukać wsparcia na poziomie 2466,0 pkt.

Adrian Górnjak

## WYKRES DNIA

W październiku ceny podstawowych gatunków drewna na aukcjach e-drewno wzrosły o 6-13% m/m (23-31% r/r), co jest poziomem najwyższym od 1Q'12, kiedy obniżki spowodowała zmiana systemu sprzedaży surowca przez LP (z 55% udziału przetargów ograniczonych do obecnych 65%). Tak wysokie wzrosty niepokoją branżę przed trwającymi obecnie najważniejszymi przetargami ograniczonym (wyniki 19.11) i aukcjami systemowymi (19.12).

### Cena drewna na aukcjach e-drewno [PLN/m3]



Źródło: Dom Maklerski BDM S.A., e-drewno

## INFORMACJE ZE SPÓŁEK

<b>Neuca</b>	Zysk netto spółki sprzedającej usługi medyczne wyniósł 19,5 mln PLN w 3Q'13. Jest to wzrost o 4,1 mln PLN r/r. EBIT wyniósł 22,6 mln PLN, a EBITDA 28,5 mln PLN. Po trzech kwartałach '13 grupa PLNiała 71,5 mln PLN zysku netto, 85,4 mln PLN zysku operacyjnego, blisko 104,0 mln ł EBITDA i 4,4 mld PLN przychodów ze sprzedaży.
<b>PGE</b>	Grupa energetyczna wypracowała w 3Q'13 zysk netto na poziomie 1253,0 mln PLN, co oznacza brak zmian r/r. Wynik ten był dużo lepszy od konsensusu rynkowego. Zysk operacyjny wyniósł 1,5 mld PLN (wzrost o ponad 8,0% r/r), a EBITDA 2266,0 mln PLN. Spółka podała, że w PGE Dystrybucja został uruchomiony program optymalizacji i restrukturyzacji w zakresie zarządzania CAPEXem oraz OPEXem. Program ma zapewnić wzrost efektywności inwestowanych nakładów i poprawę efektywności operacyjnej w obszarze jakości dostaw energii oraz w obszarze kosztów operacyjnych.
<b>Quercus</b>	ING OFE zwiększyło udział w głosach wQuercus TFI do ponad 5%.
<b>Kredyt Inkaso</b>	Fundusze zarządzane przez Quercus TFI zwiększyły łączne zaangażowanie w kapitale Kredyt Inkaso do ponad 5%.
<b>Asseco Poland</b>	Oferta Asseco Poland za 6,4 mln PLN brutto została wybrana jako najkorzystniejsza w przetargu PSE na świadczenie usług wsparcia technicznego dla platformy sprzętowo-programowej systemów informatycznych rynku energii elektrycznej (SIRE).
<b>Apator</b>	Apator zdecydował o przeznaczeniu 9,9 mln zł na dywidendę zaliczkową za 2013 rok. Dywidenda zaliczkowa na akcję wyniesie 0,30 PLN brutto. Dniem ustalenia prawa do dywidendy będzie 16 grudnia 2013 roku, natomiast wypłata nastąpi w dniu 23 grudnia.
<b>MCI</b>	MCI Management do końca stycznia chce złożyć prospekt emisyjny Private Equity Managers (PEM) do KNF, a do połowy 2014 r. upublicznić tę spółkę. Oferta będzie obejmowała jedynie sprzedaż istniejących akcji.  PEM zajmuje się zarządzaniem aktywami w funduszach z udziałem MCI Management. W 2012 r. PEM miał 18 mln zł zysku netto, 25,6 mln PLN EBITDA i 32 mln PLN przychodów. Zgodnie z wcześniejszymi zapowiedziami plany na 2013 r. zakładają 33 mln PLN zysku netto, 36 mln PLN EBITDA i 49 mln PLN przychodów. Aktywa pod zarządzeniem prognozowane na koniec 2015 r. to ok. 1,5 mld PLN.
<b>LPP</b>	LPP chce wypłacić z zysku osiągniętego w 2013 roku dywidendę na akcję 10% większą niż rok wcześniej.
<b>Protektor</b>	Władze spółki są zadowolone z wyników za 1-3Q'13 i zaznaczają, że sam okres 3Q'13 był jednym z najlepszych dla spółki w ciągu ostatnich 3 lat. Poprawa wyników jest głównie efektem restrukturyzacji oraz większemu popytowi (szczególnie w Niemczech; dobrze została przyjęta tegoroczna kolekcja Abeby). Protektor w 2013 roku chce osiągnąć rentowność netto na poziomie przekraczającym 4,5%.  Zdaniem prezesa spółki, od 2015 roku Protektor będzie w stanie wytwarzać około 1 mln par obuwia rocznie. W tej chwili potencjał produkcyjny wynosi około 830-850 tys. par rocznie.  Prezes spółki zadeklarował, że do końca roku chce zakończyć rozmowy ws. pozyskania inwestora strategicznego.
<b>Enea</b>	Zysk netto w 3Q'13 wyniósł 215,1 mln PLN wobec 188,7 mln PLN r/r. Zysk operacyjny grupy wyniósł 277,8 mln PLN (wzrost o 56,7 mln PLN r/r), a przychody ze sprzedaży ukształtowały się na poziomie 2192,0 mln PLN.
<b>GTC</b>	Deweloper poniósł w 3Q stratę na poziomie -992 tys. EUR (konsensus zakładał zysk netto o wartości 1,6 mln EUR). Zysk operacyjny został wypracowany w wartości 8,6 mln EUR, a przychody 32,6 mln EUR. GTC obecnie aktywnie działa w Polsce, na Węgrzech, w Czechach, Rumunii, Serbii, Chorwacji, Słowacji, Bułgarii, Rosji i na Ukrainie.
<b>BGŻ</b>	Bank osiągnął za okres 1-3Q zysk netto o wartości 134,3 mln PLN, co oznacza wzrost o 57,5 mln PLN r/r. Przychody odsetkowe BGŻ wyniosły 1468,6 mln PLN (spadek o 115,1 mln PLN r/r). Zysk brutto okazał się lepszy o 64,9 mln PLN w porównaniu z poprzednim okresem.
<b>Duon</b>	Spółka podniosła prognozę wyników. Zysk netto w '13 ma wynieść 10,0 mln PLN (wcześniejsza prognoza 8,5 mln PLN), a zysk operacyjny 14,6 mln PLN.

Źródło: Dom Maklerski BDM S.A., spółki, PAP

**INDEKSY I WSKAŹNIKI**

indeksy giełdowe								pozostałe wskaźniki							
indeks/ticker	data	kurs	zmiana				indeks/ticker	data	kurs	zmiana					
			1D	1M	3M	6M				1D	1M	3M	6M		
<b>świat</b>								<b>surowce</b>							
MSCI AC World	2013-11-12	394,9	-0,1%	2,2%	5,4%	6,8%	Miedź	LME 3M	2013-11-12	7 173,0	0,1%	-0,4%	-1,1%	-2,7%	
MSCI World	2013-11-12	1 600,8	-0,1%	2,8%	5,5%	8,2%	Ropa	WTI Crude	2013-11-12	93,0	-2,2%	-8,8%	-10,3%	-0,9%	
MSCI EM	2013-11-12	993,0	-0,1%	-3,0%	4,1%	-3,9%	Złoto	Spot \$/oz	2013-11-12	1 275,8	-0,5%	0,4%	-3,5%	-11,1%	
MSCI BRIC	2013-11-12	276,7	-0,7%	-3,5%	5,2%	-4,7%	Aluminium	LME 3M	2013-11-12	1 809,0	-0,3%	-3,9%	-4,0%	-3,3%	
<b>Europa Środkowa, Wschodnia i Południowa</b>								<b>obligacje i rynek pieniężny</b>							
Polska	WIG	2013-11-12	53 305,4	0,1%	2,2%	7,6%	18,9%	Polska	5yr yield	2013-11-12	3,607	0,0%	-3,9%	2,2%	32,1%
Polska	WIG20	2013-11-12	2 509,1	-0,2%	1,2%	5,5%	12,8%	Polska	10yr yield	2013-11-12	4,301	0,0%	-3,4%	4,0%	36,7%
Polska	mWIG40	2013-11-12	3 441,2	0,8%	2,0%	9,2%	31,5%	Polska	WIBOR 3M	2013-11-12	2,560	0,0%	-0,8%	-1,2%	-9,5%
Polska	sWIG80	2013-11-12	14 721,0	0,5%	8,5%	17,7%	39,4%	Polska	WIBOR 6M	2013-11-12	2,600	0,0%	-0,4%	-0,4%	-6,8%
Węgry	BUX	2013-11-12	18 749,1	-0,1%	0,5%	0,1%	1,2%	USA	10yr yield	2013-11-12	2,773	0,9%	3,2%	2,0%	44,4%
Czechy	PX	2013-11-12	1 023,4	-0,7%	5,6%	5,5%	8,7%	Niemcy	10yr yield	2013-11-12	1,789	2,0%	-4,0%	-1,1%	31,9%
Bulgaria	Sofix	2013-11-12	464,8	-0,4%	1,9%	4,6%	19,0%	Japonia	10yr yield	2013-11-12	0,604	1,2%	-8,1%	-18,6%	-19,9%
Rosja	Micex	2013-11-12	1 500,4	1,1%	-0,5%	9,0%	8,0%	Hiszpania	10yr yield	2013-11-12	4,113	0,3%	-4,1%	-8,5%	-4,1%
Rosja	RTS (USD)	2013-11-12	1 437,4	0,7%	-2,4%	9,3%	3,2%	Irlandia	10yr yield						
Rumunia	BET	2013-11-12	6 177,6	0,0%	3,1%	7,2%	19,5%	Portugalia	10yr yield	2013-11-12	5,916	1,6%	-5,6%	-9,4%	8,3%
Turcja	ISE 100	2013-11-12	72 140,0	-0,3%	-5,6%	-4,6%	-19,2%	Włochy	10yr yield	2013-11-12	3,567	-0,3%	-4,0%	-0,3%	7,6%
<b>Europa Zachodnia</b>								<b>CDS</b>							
	Euro Stoxx 50	2013-11-12	3 052,8	-0,6%	2,3%	7,8%	10,7%	Belgia	5yr USD	2013-11-12	45,1	-1,9%	-17,1%	-22,6%	-32,4%
W. Brytania	FTSE 100	2013-11-12	6 728,4	0,0%	3,9%	3,3%	3,5%	Chiny	5yr USD	2013-11-12	73,2	-1,6%	-12,4%	-33,9%	3,6%
Francja	CAC40	2013-11-12	4 290,1	-0,6%	1,1%	4,9%	9,4%	Francja	5yr USD	2013-11-12	50,0	-1,6%	-22,4%	-23,5%	-30,6%
Niemcy	DAX	2013-11-12	9 107,9	-0,3%	4,0%	8,6%	9,6%	Grecja	5yr USD						
Hiszpania	IBEX 35	2013-11-12	9 789,5	-0,8%	1,4%	12,6%	16,9%	Hiszpania	5yr USD	2013-11-12	166,7	1,0%	-18,1%	-27,0%	-27,0%
Holandia	AEX	2013-11-12	395,5	-0,5%	4,7%	5,2%	9,9%	Irlandia	5yr USD	2013-11-12	123,8	0,7%	-7,1%	-12,3%	-20,6%
Szwecja	OMX 30	2013-11-12	1 287,7	-0,6%	1,1%	2,1%	4,4%	Japonia	5yr USD	2013-11-12	54,5	-0,6%	-9,4%	-9,8%	0,8%
Austria	ATX	2013-11-12	2 647,0	-0,4%	5,0%	6,2%	9,6%	Niemcy	5yr USD	2013-11-12	20,0	0,0%	-13,9%	-23,7%	-42,2%
<b>Ameryka Północna i Południowa</b>								Polska							
USA	DJIA	2013-11-12	15 783,1	-0,2%	3,5%	2,7%	5,4%	Portugalia	5yr USD	2013-11-12	354,7	5,1%	-9,2%	-19,4%	4,7%
USA	S&P500	2013-11-12	1 771,9	-0,2%	3,9%	5,2%	9,4%	Rosja	5yr USD	2013-11-12	169,9	1,1%	6,4%	-7,7%	30,1%
USA	Nasdaq Comp	2013-11-12	3 919,8	0,0%	3,5%	7,2%	14,9%	USA	5yr EUR	2013-11-12	30,8	1,4%	-22,6%	41,2%	-2,8%
Kanada	S&P/TSX	2013-11-12	13 358,4	-0,2%	3,5%	6,6%	7,5%	W. Brytania	5yr USD	2013-11-12	26,0	0,5%	-11,9%	-27,8%	-44,5%
Meksyk	IPC	2013-11-12	39 686,8	-0,1%	-2,9%	-5,5%	-4,3%	Włochy	5yr USD	2013-11-12	193,0	0,7%	-10,7%	-16,7%	-19,1%
Brazylia	BOVESPA	2013-11-12	52 623,9	-1,6%	-2,5%	3,0%	-6,0%	<b>kursy walut</b>							
Argentyna	MERVAL	2013-11-12	5 401,5	-2,4%	1,0%	44,4%	42,9%	EUR/PLN	2013-11-12	4,208	-0,2%	0,6%	0,3%	1,1%	
<b>Azja i Australia</b>								USD/PLN	2013-11-12	3,130	-0,5%	1,6%	-1,1%	-2,4%	
Japonia	NIKKEI 225	2013-11-13	14 588,7	2,2%	1,3%	8,6%	0,6%	CHF/PLN	2013-11-12	3,413	-0,2%	0,7%	0,6%	2,0%	
Hong Kong	Hang Seng	2013-11-12	22 901,4	-0,7%	-1,2%	3,7%	1,2%	EUR/USD	2013-11-12	1,344	0,3%	-1,0%	1,4%	3,6%	
Chiny	Shanghai Comp	2013-11-13	2 126,8	0,8%	-4,5%	1,5%	-2,5%	USD/JPY	2013-11-12	99,530	0,3%	1,2%	1,4%	-2,3%	
Indie	BSE30	2013-11-12	20 281,9	-1,0%	-1,1%	7,4%	2,3%								
Indonezja	JKSE	2013-11-12	4 380,6	-1,4%	-3,0%	-4,4%	-12,9%								
Izrael	TA 25	2013-11-12	1 311,6	-0,2%	1,3%	8,5%	9,7%								
Korea	Kospi	2013-11-13	1 995,5	0,9%	-1,5%	5,9%	2,7%								
Australia	S&P/ASX 200	2013-11-13	5 393,1	0,1%	4,0%	8,4%	7,4%								

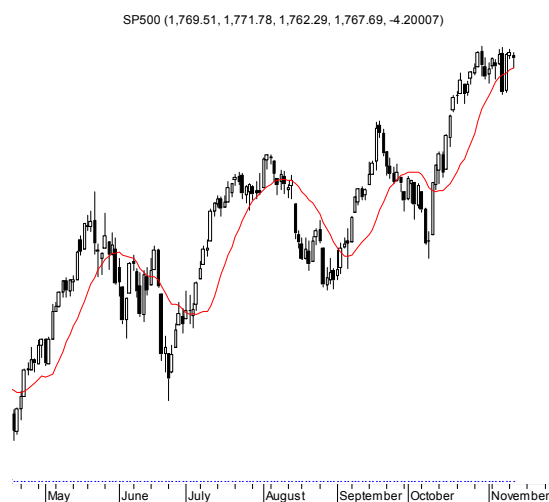
Źródło: Bloomberg

Wydział Analiz i Informacji Dom Maklerski BDM S.A.

ul. 3-go Maja 23, 40-096 Katowice, Tel.: 032 208 14 12, analizy@bdm.com.pl

Opracowanie ma charakter czysto informacyjny i zostało opracowane na podstawie informacji uznanych przez autorów za wiarygodne. Zawarte w nim komentarze są subiektywnymi poglądami autorów. Opracowanie i zawarte w nim komentarze nie są podstawą żadnej rekomendacji kupna bądź sprzedaży w rozumieniu obowiązującego prawa i nie powinny być tak interpretowane. Publikowanie w prasie lub w Internecie całości lub części opracowania wymaga zgody sporządzających raport.

**RYNKI ZAGRANICZNE**



Wydział Analiz i Informacji Dom Maklerski BDM S.A.

ul. 3-go Maja 23, 40-096 Katowice, Tel.: 032 208 14 12, analizy@bdm.com.pl

Opracowanie ma charakter czysto informacyjny i zostało opracowane na podstawie informacji uznanych przez autorów za wiarygodne. Zawarte w nim komentarze są subiektywnymi poglądami autorów. Opracowanie i zawarte w nim komentarze nie są podstawą żadnej rekomendacji kupna bądź sprzedaży w rozumieniu obowiązującego prawa i nie powinny być tak interpretowane. Publikowanie w prasie lub w Internecie całości lub części opracowania wymaga zgody sporządzających raport.