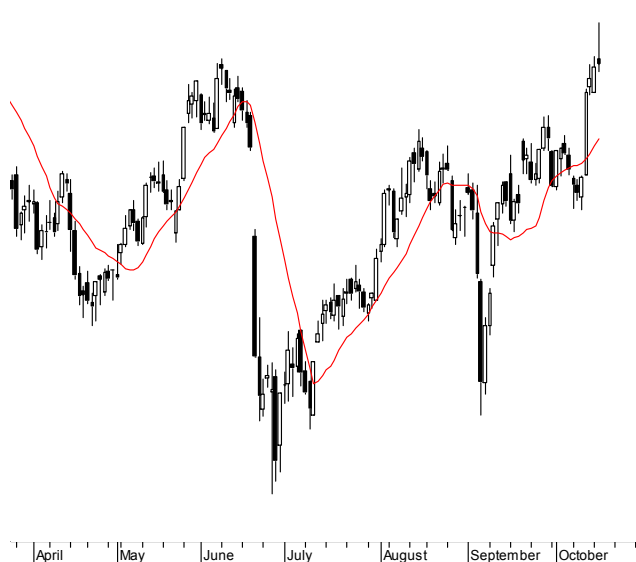


KONTRAKTY TERMINOWE NA WIG20

Wyniki sesji: wtorek, 15 października 2013

	Wartość	Zmiana		System:
Kurs otwarcia	2 505	33	1,33%	Aktualna pozycja – długa, sygnał otwarcia krótkiej- 2422
Kurs zamknięcia	2 500	3	0,12%	Ostatnia zmiana sygnału z krótkiej na długą- 2395
Kurs min.	2 492	21	0,85%	
Kurs max.	2 542	34	1,36%	
Wolumen obrotu	31 154	15 038	93,31%	Najbliższe poziomy oporu: 2542 2560 2600 2664
LOP	102 480	522	0,51%	Najbliższe poziomy wsparcia: 2448 2355 2333 2274

FW20 (2,505.00, 2,542.00, 2,492.00, 2,500.00, +3.00000)



WIG20 (2,517.29, 2,541.69, 2,490.34, 2,490.34, -8.42993)



Raz na wozie, raz pod wozem

Przez większą część sesji FW20 utrzymywał się w rejonie lokalnych maksimum (2542 pkt, +1,8%). Dopiero dwie ostatnie godziny handlu sprowadziły kupujących na ziemię (2500 pkt, +0,1%), kreśląc przy okazji brzydki świeczkę tzw. spadającą gwiazdę. Jeśli dzisiaj zostanie ona potwierdzona przez niższe zamknięcie, niedźwiedzie zyskają kolejne szanse. Tych ostatnio nie udawało się wykorzystać, niemniej bliskość wskazywanej linii dwuletniego trendu spadkowego (ok. 2560 pkt) w połączeniu z wymową wczorajszej świeczki i krótkoterminowym wykupieniem, może odwrócić złą passę podaży. Za oceanem trwa epopeja w Kongresie. Senat przerwał negocjacje ws. kryzysu budżetowego. Inicjatywę znowu podjęli Republikanie w Izbie Reprezentantów, ale ich projekt ostatecznie nie był głosowany (dziś „piłka” z powrotem wróciła do Senatu). W rezultacie indeksy na Wall Street zakończyły dzień spadkami. S&P500 stracił 0,7% schodząc poniżej 1700 pkt. Sytuacja techniczna dalej wspiera byki w ataku na szczyt 1730 pkt, choć zakładam, że będzie on nieudany. Trudno jednak przekładać taki ruch na zachowanie GPW, gdzie w ostatnim tygodniu indeksy mocno zyskały mimo zachodniej korekty. Teraz sytuacja może się odwrócić.

Krystian Brymora

RYNEK AKCJI
Wyniki sesji: wtorek, 15 października 2013

Indeks	52 tygodnie		Kurs otwarcia	Kurs zamknięcia	Zmiana [%]	Kurs min.	Kurs max.	Zakres wahań	Wartość obrotów [mln PLN]
	Kurs max.	Kurs min.							
WIG20	2 634,2	2 150,8	2 517,29	2 490,34	-0,34%	2 490,34	2 541,69	51,3	977
WIG30	2 709,8	2 520,1	2 681,33	2 660,99	-0,07%	2 660,99	2 709,84	48,9	1 120
sWIG80	13 867,4	9 608,0	13 723,54	13 824,94	0,90%	13 722,45	13 867,39	144,9	65
mWIG40	3 512,0	2 380,0	3 458,65	3 490,38	1,24%	3 458,65	3 511,99	53,3	223
WIG PL	54 253,5	42 966,8	54 086,65	53 588,87	0,17%	53 588,87	54 253,50	664,6	-
WIG	53 345,2	42 842,1	52 815,48	52 590,73	0,13%	52 590,73	53 345,22	754,5	1 131

Spółka	Cena [PLN]	Mkt Cap [mln PLN]	zmiana %			zmiana % względem WIG30				
			dzienna	1M	3M	6M	dzienna	1M	3M	6M
ALIOR BANK	97,20	6 180	2,7%	8,7%	12,4%	42,9%	2,8%	1,7%	2,3%	32,6%
ASSECOPOL	50,97	4 231	4,0%	11,2%	10,9%	19,4%	4,1%	4,2%	0,8%	9,0%
AZOTY TARNÓW	75,50	7 489	-1,2%	7,9%	6,9%	22,7%	-1,1%	0,8%	-3,1%	12,3%
BANK HANDLOWY	122,55	16 012	1,3%	20,3%	30,0%	30,0%	1,4%	13,2%	20,0%	19,7%
BOGDANKA	113,00	3 844	0,0%	4,6%	7,1%	-5,0%	0,1%	-2,4%	-2,9%	-15,4%
BORYSZEW	0,53	1 166	-1,9%	-3,6%	8,2%	17,8%	-1,8%	-10,7%	-1,9%	7,4%
BRE	501,00	21 129	-2,5%	19,6%	29,8%	45,1%	-2,5%	12,5%	19,8%	34,8%
BZ WBK	383,00	35 828	2,4%	23,4%	28,6%	42,3%	2,5%	16,4%	18,5%	32,0%
CCC	134,00	5 146	3,1%	32,7%	54,6%	86,1%	3,2%	25,6%	44,5%	75,8%
CYFROWY POLSAT	23,16	8 068	2,0%	10,0%	10,8%	35,8%	2,1%	3,0%	0,8%	25,4%
ENEA	14,22	6 277	-1,3%	1,4%	1,4%	8,5%	-1,2%	-5,6%	-8,7%	-1,9%
EUROCASH	49,50	6 846	1,0%	-2,0%	-14,7%	-10,9%	1,1%	-9,0%	-24,7%	-21,2%
GTC	8,07	2 577	1,5%	15,3%	-1,0%	2,2%	1,6%	8,3%	-11,0%	-8,2%
ING BSK	120,90	15 729	4,6%	14,9%	26,0%	40,8%	4,7%	7,9%	16,0%	30,4%
JSW	71,80	8 430	-1,0%	-3,0%	9,5%	-18,8%	-0,9%	-10,0%	-0,6%	-29,1%
KERNEL	52,05	4 148	-3,1%	3,1%	-2,7%	-9,5%	-3,0%	-4,0%	-12,8%	-19,8%
KGHM	123,20	24 640	1,0%	0,6%	5,2%	-18,9%	1,1%	-6,5%	-4,8%	-29,3%
LOTOS	36,85	4 786	-1,0%	1,3%	-1,4%	-10,0%	-0,9%	-5,7%	-11,4%	-20,3%
LPP	9 001,00	16 482	-0,5%	17,7%	34,3%	47,6%	-0,4%	10,6%	24,3%	37,2%
NETIA	5,02	1 939	-0,4%	9,1%	11,6%	19,0%	-0,3%	2,1%	1,5%	8,6%
PEKAO	192,00	50 394	-2,5%	11,7%	23,4%	23,2%	-2,5%	4,7%	13,4%	12,8%
PGE	17,75	33 188	0,3%	5,0%	21,3%	6,1%	0,4%	-2,0%	11,3%	-4,2%
PGNIG	5,78	34 102	-1,4%	-4,5%	-7,5%	4,3%	-1,3%	-11,5%	-17,6%	-6,0%
PKNORLEN	45,13	19 303	-0,3%	5,0%	-6,7%	-10,1%	-0,2%	-2,1%	-16,7%	-20,4%
PKOBP	38,65	48 313	-0,5%	1,7%	6,2%	12,7%	-0,4%	-5,3%	-3,9%	2,3%
PZU	439,20	37 926	-0,3%	4,6%	1,4%	5,6%	-0,2%	-2,5%	-8,6%	-4,7%
SYNTHOS	5,01	6 629	-0,4%	0,2%	13,3%	0,2%	-0,3%	-6,8%	3,3%	-10,1%
TAURON	4,90	8 587	-0,4%	5,8%	13,4%	17,5%	-0,3%	-1,2%	3,4%	7,2%
TPSA	8,72	11 444	0,3%	12,2%	9,8%	30,9%	0,4%	5,2%	-0,2%	20,6%
TVN	15,40	5 306	0,7%	17,1%	37,6%	62,1%	0,7%	10,1%	27,6%	51,8%

KOMENTARZE

Komentarz po sesji

Sesja odwrotu

Dzisiejsza sesja miała nietypowy przebieg. Pierwsze godziny handlu upłynęły pod znakiem dominacji byków, które nie zważając na pewne uspokojenie nastrojów zewnętrznych i wysokie wykupienie naszych indeksów ponownie mocno podniosły ceny akcji na GPW. Koło godziny 14:30 główne indeksy rosły o ponad 1% co stawiało nas w czołówce europejskich indeksów. Co ciekawe, gdy w końcówce sesji nastroje w Europie stopniowo się poprawiały i inne giełdy zaczęły nas doganiać, na naszym rynku doszło do odwrotu i z solidnych plusów WIG20 stopniowo schodził na niższe poziomy cenowe, by zakończyć handel pod kreską na poziomie 2490 punktów. Patrząc na bardzo wysokie obroty wynoszące prawie 1 mld złotych i tak duże cofnięcie od dziennych szczytów sesję należy zakwalifikować jako istotny dzień odwrotu i pierwszą od dłuższego czasu demonstrację siły niedźwiedzi. Na mocnym rynku zwykle takie dni są w dużej mierze korygowane w ciągu kilku sesji i byki powinny w kolejnych dniach próbować kontratakować, ale generalnie przebieg notowań wskazuje na to, że zamiast zdrowego i spokojnego odpoczynku w strefie 2450-2500 punktów, na który liczyłem w końcówce ubiegłego tygodnia, nasz parkiet wybrał wariant bardziej złożonej i dynamicznej korekty spadkowej z wyższego pułapu. W związku z tym niezmiennie od piątku bilans krótkoterminowych szans i ryzyk pozostaje moim zdaniem mało korzystny dla byków, choć w szerszym spojrzeniu oczywiście trend wzrostowy nadal jest bazowym scenariuszem.

Piotr Kaczmarek, CFA

Komentarz przed sesją:

GPW ciągle w górę

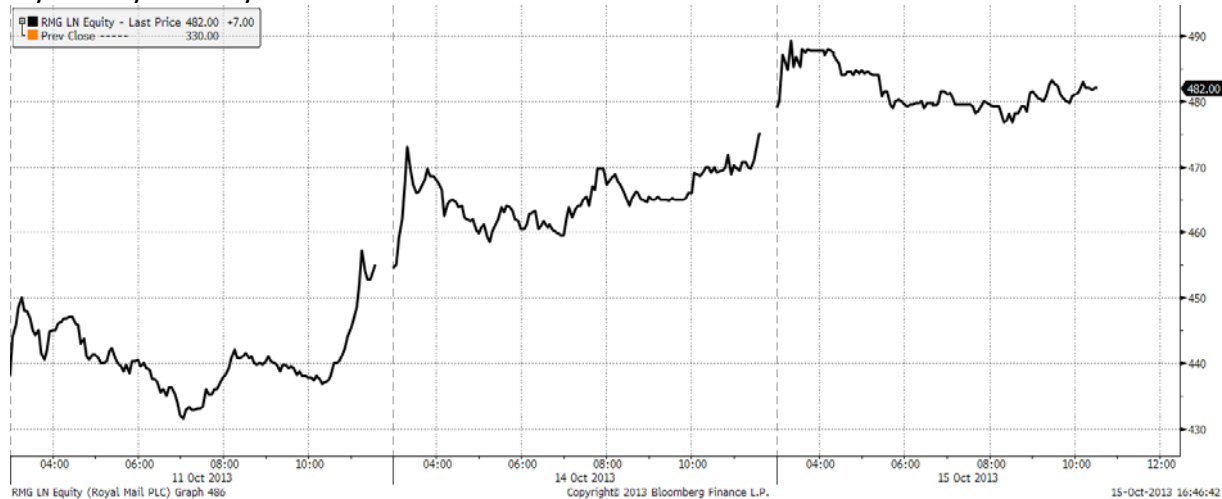
Wtorek okazał się kontynuacją hossy na rynku. Dobre nastroje panują wśród małych i średnich spółek. MWIG40 zanotował wzrost o ponad 1,2%, a sWIG80 o 0,9%. Po raz kolejny jednak WIG20 nie był w stanie pokonać granicy 2500,0 pkt na zakończenie sesji i ostatecznie spadł o ponad 0,3% (2490,3 pkt). W USA spadki, które są skutkiem zbliżającego się 17 października. Kongres ciągle nie określił się klarownie, co do limitu długu. Mimo braku dobrych wieści zza oceanu, niemiecki DAX powędrował w górę o ponad 0,9% do poziomu 8804,4 pkt. Nieźle radzą sobie *futures* na amerykańskie indeksy. Kontrakty na S&P500 rosły o ok. 0,5%, a na DJIA o 0,4%. Na tokijskiej giełdzie także panowały pozytywne nastroje, co przełożyło się na wzrost Nikkei o blisko 0,2%. Z danych makro inwestorów będą szczególnie interesowały dane o rodzimej inflacji bazowej oraz dane z rynku pracy, dot. zatrudnienia i przeciętnego poziomu wynagrodzeń. Istotne mogą się okazać także informacje o inflacji konsumenckiej i handlu zagranicznym, płynące ze strefy Euro. Wieczorem czeka nas wystąpienie Mario Draghiego. Technicznie, WIG20 może napotkać opór na poziomie ok. 2585,0 pkt. Dla rynku istotniejsze jednak będą kwartalne sprawozdania finansowe spółek, które będą publikowane już od czwartku (zaczyna Quercus).

Adrian Górniak

WYKRES DNIA

Tak jak w Polsce rynek IPO żyje obecnie PKP Cargo, tak w Anglii nie milną echa piątkowego debiutu brytyjskiej poczty Royal Mail. Akcje zadebiutowały po 447 pensów wobec 330 pensów odniesienia (+35% !). Wczoraj, po trzech dniach handlowano nimi po 482 pensy (+46% !)

Royal Mail- wykres tickowy od momentu debiutu



Źródło: Bloomberg

INFORMACJE ZE SPÓŁEK

PKO BP

PKO BP planuje, że co najmniej 30 % kredytów mieszkaniowych będzie udzielany przez tworzony bank hipoteczny. Sprzedaż ta może ruszyć na przełomie 2014 i 2015 roku. PKO BP planuje utworzenie banku hipotecznego na bazie zasobów przejętego Nordea Bank Polska. Obecnie bank prowadzi z KNF rozmowy w sprawie utworzenia banku hipotecznego oraz możliwości emisji listów zastawnych, których zabezpieczeniem będą wierzytelności z tytułu kredytów udzielonych klientom indywidualnym

Protector

Protector chce sprzedać Henning Invest prawa własności do nieruchomości w Lublinie, w której zlokalizowana jest siedziba spółki. Wartość transakcji to 8 mln PLN netto. Sprzedaż wygeneruje jednorazową stratę księgową w wysokości 2,76 mln PLN.

Finalizacja transakcji spowoduje obniżenie kosztów w kolejnych 12 miesiącach o około 400 tys. PLN, co wynika między innymi z obniżenia kosztów finansowych (spłata wszystkich kredytów) oraz optymalizacji kosztów związanych z lubelską lokalizacją Protectora. Sprzedaż nieruchomości jest także kolejnym etapem przygotowywania przedsięwzięcia w ramach procesu poszukiwania dla Protectora inwestora strategicznego.

LZMO

LZMO planuje kilkudziesięcioprocentowe wzrosty przychodów w kolejnych latach, a już w 2014 roku chce trwale osiągnąć próg rentowności i przenieść się na rynek główny GPW. W ocenie LZMO w 2014 roku udział kominów izostatycznych w krajowym rynku kominów ogółem może wzrosnąć do 5-6 proc. Obecne moce produkcyjne LZMO pozwalają dojść do 70 mln PLN sprzedaży rocznie bez konieczności dalszych inwestycji.

Powiązana z LZMO spółka Baltic Ceramics chce natomiast w 2015 rozpocząć produkcję proppantów ceramicznych (obecnie szuka inwestora).

Warimpex

Zarząd Warimpeksu zdecydował o rozpoczęciu procesu emisji obligacji zamiennych o trzyletnim terminie zapadalności. Obligacje zamienne będą uprawniały do zamiany na lub objęcia do 9 mln akcji spółki.

Warimpex podał też, że prowadzi rozmowy w sprawie sprzedaży kilku aktywów, w tym negocjacje dotyczące potencjalnej sprzedaży Le Palais Hotel Prague oraz Jupiter towers - Airportcity St. Petersburg.

Hawe

Hawe podpisało list intencyjny z Urzędem Dzielnicy Ursynów na budowę sieci FTTH na Ursynowie. Spółka chce zainstalować 5.000 linii, a koszt jednej to 600-800 PLN. Inwestycja będzie początkowo w całości sfinansowana przez Hawe ze środków własnych. Następnie włączyć się ma partner technologiczny.

PKP Cargo

PKP Cargo co najmniej do końca 2018 r. będzie przewozić węgiel na zlecenie Węgłokoksu. Prezes PKP Cargo zaliczył Węgłokoks do kluczowych klientów. Jego zdaniem duży, wieloletni kontrakt z eksporterem węgla ma istotne znaczenie dla przyszłości firmy.

Źródło: Dom Maklerski BDM S.A., spółki, PAP

INDEKSY I WSKAŹNIKI

indeksy giełdowe								pozostałe wskaźniki							
indeks/ticker	data	kurs	zmiana				indeks/ticker	data	kurs	zmiana					
			1D	1M	3M	6M				1D	1M	3M	6M		
świat								surowce							
MSCI AC World	2013-10-15	387,8	-0,2%	2,1%	4,9%	9,8%	Miedź	LME 3M	2013-10-15	7 255,0	0,8%	3,0%	4,9%	0,7%	
MSCI World	2013-10-15	1 562,8	-0,3%	1,8%	4,4%	10,5%	Ropa	WTI Crude	2013-10-15	101,2	-1,2%	-4,7%	-1,7%	13,8%	
MSCI EM	2013-10-15	1 022,7	0,7%	4,5%	8,9%	4,7%	Złoto	Spot \$/oz	2013-10-15	1 271,2	-0,4%	-3,5%	-1,6%	-7,8%	
MSCI BRIC	2013-10-15	286,0	0,4%	4,8%	12,0%	6,1%	Aluminium	LME 3M	2013-10-15	1 870,0	-0,6%	4,5%	3,6%	0,2%	
Europa Środkowa, Wschodnia i Południowa								obligacje i rynek pieniężny							
Polska	WIG	2013-10-15	52 520,9	0,1%	6,6%	13,8%	17,6%	Polska	5yr yield	2013-10-15	3,658	-2,6%	-5,1%	11,0%	18,2%
Polska	WIG20	2013-10-15	2 498,8	-0,3%	5,7%	10,8%	11,0%	Polska	10yr yield	2013-10-15	4,328	-1,0%	-1,7%	10,2%	22,0%
Polska	mWIG40	2013-10-15	3 447,6	1,2%	9,7%	22,0%	36,5%	Polska	WIBOR 3M	2013-10-15	2,580	0,0%	-0,8%	-0,4%	-20,6%
Polska	sWIG80	2013-10-15	13 701,9	0,9%	6,4%	18,0%	31,7%	Polska	WIBOR 6M	2013-10-15	2,610	0,0%	-0,8%	0,0%	-19,7%
Węgry	BUX	2013-10-15	18 550,9	0,9%	1,6%	-5,1%	4,5%	USA	10yr yield	2013-10-15	2,728	1,5%	-4,8%	7,7%	58,4%
Czechy	PX	2013-10-15	966,5	1,0%	1,4%	9,5%	5,2%	Niemcy	10yr yield	2013-10-15	1,914	3,0%	-1,2%	23,5%	49,9%
Bulgaria	Sofix	2013-10-15	453,4	-0,3%	0,5%	3,3%	23,6%	Japonia	10yr yield	2013-10-15	0,671	2,1%	-7,8%	-18,9%	14,3%
Rosja	Micex	2013-10-15	1 531,7	1,4%	6,4%	9,6%	16,1%	Hiszpania	10yr yield	2013-10-15	4,311	1,0%	-2,4%	-8,0%	-8,9%
Rosja	RTS (USD)	2013-10-15	1 495,3	1,4%	7,1%	11,0%	12,8%	Irlandia	10yr yield						
Rumunia	BET	2013-10-15	5 967,2	0,7%	2,7%	10,4%	15,9%	Portugalia	10yr yield	2013-10-15	6,221	0,1%	-14,3%	-13,0%	2,0%
Turcja	ISE 100	2013-10-14	76 176,4	0,1%	6,4%	3,1%	-9,0%	Włochy	10yr yield	2013-10-15	3,693	-0,6%	-7,2%	-4,7%	1,0%
Europa Zachodnia								CDS							
	Euro Stoxx 50	2013-10-15	2 977,7	0,9%	5,0%	12,1%	17,7%	Belgia	5yr USD	2013-10-15	53,4	-1,8%	-10,4%	-19,0%	-24,6%
W. Brytania	FTSE 100	2013-10-15	6 507,7	0,6%	-0,4%	0,5%	5,5%	Chiny	5yr USD						
Francja	CAC40	2013-10-15	4 223,0	0,8%	3,6%	9,9%	18,0%	Francja	5yr USD	2013-10-15	62,7	-2,8%	-6,6%	-19,4%	-17,2%
Niemcy	DAX	2013-10-15	8 723,8	0,9%	3,5%	6,9%	14,2%	Grecja	5yr USD						
Hiszpania	IBEX 35	2013-10-15	9 696,0	1,1%	9,8%	25,2%	24,9%	Hiszpania	5yr USD	2013-10-15	197,2	-3,1%	-16,5%	-29,5%	-25,0%
Holandia	AEX	2013-10-15	376,3	1,5%	1,4%	4,6%	12,8%	Irlandia	5yr USD	2013-10-15	130,3	-2,3%	-9,9%	-18,5%	-25,8%
Szwecja	OMX 30	2013-10-15	1 258,7	0,5%	0,0%	4,2%	9,1%	Japonia	5yr USD	2013-10-15	58,1	-3,3%	-4,4%	-14,3%	-14,6%
Austria	ATX	2013-10-15	2 519,5	1,1%	2,5%	10,2%	9,3%	Niemcy	5yr USD	2013-10-15	23,0	-1,0%	-12,5%	-25,8%	-31,7%
Ameryka Północna i Południowa								Polska							
USA	DJIA	2013-10-15	15 301,3	-0,9%	-1,3%	-1,4%	5,2%	Portugalia	5yr USD	2013-10-15	380,3	-2,7%	-30,7%	-27,8%	-4,5%
USA	S&P500	2013-10-15	1 710,1	-0,7%	0,7%	1,5%	10,6%	Rosja	5yr USD	2013-10-15	152,1	-4,7%	-9,6%	-12,4%	5,7%
USA	Nasdaq Comp	2013-10-15	3 815,3	-0,6%	2,0%	5,5%	18,8%	USA	5yr EUR	2013-10-15	36,1	-9,4%	63,0%	37,0%	8,2%
Kanada	S&P/TSX	2013-10-15	12 892,1	0,3%	1,9%	4,0%	9,5%	W. Brytania	5yr USD	2013-10-15	28,2	-4,5%	-18,2%	-34,4%	-37,2%
Meksyk	IPC	2013-10-15	40 882,1	-1,6%	-2,2%	0,0%	-5,6%	Włochy	5yr USD	2013-10-15	207,1	-4,2%	-17,1%	-25,3%	-22,8%
Brazylia	BOVESPA	2013-10-15	54 170,6	1,5%	2,2%	17,6%	3,8%	kursy walut							
Argentyna	MERVAL	2013-10-15	5 241,9	0,8%	17,6%	58,0%	56,2%	EUR/PLN	2013-10-15	4,168	-0,3%	-0,7%	-2,0%	1,4%	
Azja i Australia								USD/PLN	2013-10-15	3,088	0,3%	-1,9%	-4,6%	-1,1%	
Japonia	NIKKEI 225	2013-10-15	14 441,5	0,3%	0,7%	0,1%	9,5%	CHF/PLN	2013-10-15	3,374	-0,5%	-0,7%	-1,9%	-0,2%	
Hong Kong	Hang Seng	2013-10-15	23 336,5	0,5%	1,9%	10,4%	10,3%	EUR/USD	2013-10-15	1,350	-0,6%	1,2%	2,7%	2,5%	
Chiny	Shanghai Comp	2013-10-16	2 233,4	-0,2%	-0,1%	9,1%	5,5%	USD/JPY	2013-10-15	98,590	0,3%	-0,5%	-0,6%	1,0%	
Indie	BSE30	2013-10-15	20 607,5	-0,3%	4,1%	2,9%	13,3%								
Indonezja	JKSE	2013-10-11	4 519,9	0,8%	4,0%	-1,5%	-6,6%								
Izrael	TA 25	2013-10-15	1 295,8	0,6%	6,3%	6,8%	5,9%								
Korea	Kospi	2013-10-16	2 041,0	1,0%	2,3%	8,8%	6,3%								
Australia	S&P/ASX 200	2013-10-16	5 259,1	1,0%	0,8%	7,6%	9,1%								

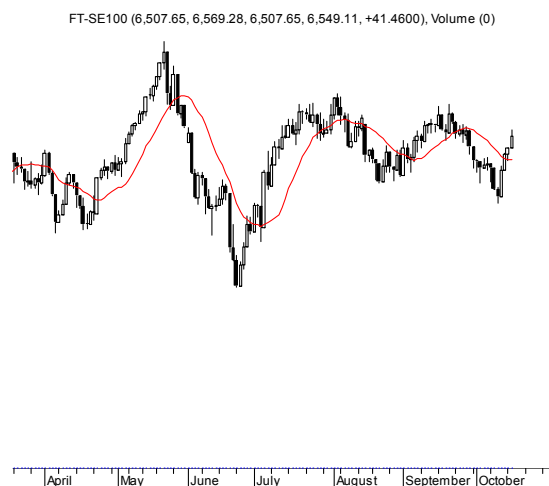
Źródło: Bloomberg

Wydział Analiz i Informacji Dom Maklerski BDM S.A.

ul. 3-go Maja 23, 40-096 Katowice, Tel.: 032 208 14 12, analizy@bdm.com.pl

Opracowanie ma charakter czysto informacyjny i zostało opracowane na podstawie informacji uznanych przez autorów za wiarygodne. Zawarte w nim komentarze są subiektywnymi poglądami autorów. Opracowanie i zawarte w nim komentarze nie są podstawą żadnej rekomendacji kupna bądź sprzedaży w rozumieniu obowiązującego prawa i nie powinny być tak interpretowane. Publikowanie w prasie lub w Internecie całości lub części opracowania wymaga zgody sporządzających raport.

RYNKI ZAGRANICZNE



Wydział Analiz i Informacji Dom Maklerski BDM S.A.

ul. 3-go Maja 23, 40-096 Katowice, Tel.: 032 208 14 12, analizy@bdm.com.pl

Opracowanie ma charakter czysto informacyjny i zostało opracowane na podstawie informacji uznanych przez autorów za wiarygodne. Zawarte w nim komentarze są subiektywnymi poglądami autorów. Opracowanie i zawarte w nim komentarze nie są podstawą żadnej rekomendacji kupna bądź sprzedaży w rozumieniu obowiązującego prawa i nie powinny być tak interpretowane. Publikowanie w prasie lub w Internecie całości lub części opracowania wymaga zgody sporządzających raport.