

KONTRAKTY TERMINOWE NA WIG20

Wyniki sesji: czwartek, 10 października 2013

	Wartość	Zmiana	
Kurs otwarcia	2 389	23	0,97%
Kurs zamknięcia	2 472	86	3,60%
Kurs min.	2 389	35	1,49%
Kurs max.	2 475	87	3,64%
Wolumen obrotu	44 620	24 810	125,24%
LOP	100 359	3 329	3,43%

System:

Aktualna pozycja – długa, sygnał otwarcia krótkiej- 2402

Ostatnia zmiana sygnału z krótkiej na długą- 2395

Najbliższe poziomy oporu: 2500 2520 2600 2664

Najbliższe poziomy wsparcia: 2448 2355 2333 2274



Nadzieje górą

Czwartkowa sesja przyniosła silny powiew entuzjazmu strony popytowej. Wykres w trakcie dnia przebiegał praktycznie pod kątem 45 stopni w górę, co pozwoliło wypracować wzrost na poziomie 3,6% (zamknięcie na 2472 pkt). Z jednej strony mieliśmy bardzo dobre nastroje na rynkach zagranicznych (inwestorzy liczą na zakończenie impasu politycznego w USA przynajmniej w kwestii limitu długu – na razie porozumienia brak, ale rozmowy przynajmniej się toczą). A z drugiej, po sesji rząd opublikował w końcu projekt w sprawie zmian w funkcjonowaniu OFE, co kończy okres niepewności w tej materii - nie ma tu rewolucyjnych zmian w stosunku do wcześniej prezentowanych głównych punktów. DAX wczoraj zyskał 2,0%, o 2,2% rósł S&500. Dzisiaj rano nastroje są nadal dobre. Futures na DAX zyskują 0,5%, a na S&P500 rosną o 0,1%. Japoński Nikkei225 finiszuje na 1,5% plusie. Nieco negatywnie na tym tle wyróżnia się parkiet w Szanghaju, gdzie główne indeksy notują niewielkie spadki. Z danych makro mamy dzisiaj jedynie indeks Uniwersytetu Michigan Michigan za październik. Wczorajszy wzrost na FW20 oznacza w końcu wyraźne poradzenie sobie z opadającą linią trendu, która początek można wyznaczyć na przełomie 2012/13. Zmienia to średnioterminowe podejście od strony technicznej. O sile byków będzie świadczyć zasięg korekty, do której podstawy mogą się znaleźć, gdy jednak nie będzie szybkiego porozumienia w USA. W perspektywie kilku tygodni spory wpływ na nastroje powinny mieć wyniki za 3Q'13. Tu szczególnie warto zwrócić uwagę na sektor bankowy, który był wczoraj liderem wzrostów na rynku kasowym.

Krzysztof Pado

RYNEK AKCJI

Wyniki sesji: czwartek, 10 października 2013

Indeks	52 tygodnie		Kurs otwarcia	Kurs zamknięcia	Zmiana [%]	Kurs min.	Kurs max.	Zakres wahań	Wartość obrotów [mln PLN]
	Kurs max.	Kurs min.							
WIG20	2 634,2	2 150,8	2 395,64	2 468,70	3,54%	2 395,64	2 474,54	78,9	1 130
WIG30	2 631,3	2 520,1	2 559,06	2 626,03	3,11%	2 559,06	2 631,34	72,3	1 190
sWIG80	13 589,3	9 608,0	13 378,55	13 589,27	1,70%	13 367,97	13 589,27	221,3	69
mWIG40	3 371,0	2 380,0	3 312,34	3 371,00	2,17%	3 310,64	3 371,00	60,4	122
WIG PL	52 744,5	42 966,8	51 939,70	52 744,48	2,98%	51 939,70	52 744,48	804,8	-
WIG	51 835,8	42 842,1	50 543,90	51 806,83	2,92%	50 543,90	51 835,81	1291,9	1 350

Spółka	Cena [PLN]	Mkt Cap [mln PLN]	zmiana %			zmiana % względem WIG30				
			dzienna	1M	3M	6M	dzienna	1M	3M	6M
ALIOR BANK	95,00	6 040	2,2%	6,2%	9,2%	38,7%	-1,0%	2,0%	-0,5%	32,1%
ASSECOPOL	49,00	4 067	2,1%	8,0%	10,1%	15,3%	-1,0%	3,9%	0,5%	8,6%
AZOTY TARNÓW	75,68	7 507	4,5%	5,1%	9,7%	26,1%	1,4%	1,0%	0,0%	19,5%
BANK HANDLOWY	118,00	15 418	6,7%	10,4%	28,5%	25,7%	3,6%	6,2%	18,9%	19,1%
BOGDANKA	113,80	3 871	3,5%	1,5%	6,4%	-5,2%	0,3%	-2,6%	-3,3%	-11,8%
BORYSZEW	0,55	1 210	1,9%	12,2%	19,6%	19,6%	-1,3%	8,1%	9,9%	12,9%
BRE	491,00	20 706	6,3%	7,9%	26,8%	40,8%	3,2%	3,8%	17,1%	34,1%
BZ WBK	365,00	34 144	5,5%	11,3%	24,8%	35,7%	2,4%	7,1%	15,1%	29,1%
CCC	123,80	4 754	3,2%	16,1%	42,3%	71,3%	0,1%	12,0%	32,6%	64,7%
CYFROWY POLSAT	21,84	7 608	3,5%	2,5%	3,4%	28,0%	0,3%	-1,6%	-6,2%	21,4%
ENEA	14,35	6 335	1,4%	0,3%	5,6%	5,0%	-1,7%	-3,8%	-4,1%	-1,7%
EUROCASH	45,91	6 349	-0,2%	-7,3%	-22,2%	-12,9%	-3,3%	-11,4%	-31,8%	-19,5%
GTC	7,80	2 491	2,6%	11,1%	-3,2%	-2,5%	-0,5%	7,0%	-12,9%	-9,1%
ING BSK	109,75	14 278	1,9%	4,0%	16,1%	19,9%	-1,2%	-0,1%	6,5%	13,3%
JSW	74,80	8 782	3,6%	-5,0%	13,6%	-16,1%	0,5%	-9,1%	3,9%	-22,8%
KERNEL	53,90	4 295	5,0%	6,7%	2,4%	-9,6%	1,9%	2,6%	-7,3%	-16,3%
KGHM	124,40	24 880	3,7%	-0,9%	6,1%	-25,5%	0,6%	-5,0%	-3,5%	-32,1%
LOTOS	36,40	4 727	2,2%	-3,1%	-6,6%	-11,0%	-0,9%	-7,3%	-16,3%	-17,6%
LPP	9 015,00	16 508	-2,0%	13,4%	35,2%	50,0%	-5,1%	9,3%	25,6%	43,4%
NETIA	4,81	1 858	1,3%	-4,2%	14,5%	11,6%	-1,8%	-8,3%	4,9%	5,0%
PEKAO	190,00	49 869	3,5%	12,0%	27,6%	17,6%	0,4%	7,9%	17,9%	11,0%
PGE	17,25	32 253	1,5%	4,7%	15,0%	1,5%	-1,6%	0,5%	5,3%	-5,2%
PGNIG	5,98	35 282	4,7%	-5,8%	-4,8%	7,6%	1,6%	-10,0%	-14,4%	0,9%
PKNORLEN	44,34	18 965	1,1%	0,8%	-7,3%	-13,9%	-2,0%	-3,4%	-17,0%	-20,5%
PKOBP	38,50	48 125	2,7%	3,8%	9,2%	10,1%	-0,4%	-0,4%	-0,4%	3,4%
PZU	440,00	37 995	6,4%	2,8%	2,2%	4,9%	3,3%	-1,4%	-7,4%	-1,7%
SYNTHOS	4,97	6 577	1,2%	-6,0%	8,3%	-7,1%	-1,9%	-10,2%	-1,4%	-13,7%
TAURON	4,84	8 482	3,2%	6,1%	11,5%	12,8%	0,1%	2,0%	1,9%	6,2%
TPSA	8,60	11 286	0,1%	8,4%	8,4%	35,6%	-3,0%	4,3%	-1,2%	29,0%
TVN	14,38	4 953	1,0%	8,1%	33,1%	49,8%	-2,1%	4,0%	23,5%	43,2%

KOMENTARZE

Komentarz po sesji

GPW gwiazdą Europy

Od rana europejscy inwestorzy przystąpili do handlu w dobrych nastrojach, które były wywołane dwoma elementami. Po pierwsze zatrzymaniem przeceny na wczorajszej sesji w USA, a po drugie nadzieją na osiągnięcie kompromisu przez polityków amerykańskich. Od początku dnia do końca sesji systematycznie indeksy na naszym kontynencie wspinały się na wyższe poziomy cenowe, a gwiazdą całego kontynentu był...parkiet warszawski! Na GPW zamiast solidnej poprawy nastroju analogicznego do innych giełd widzieliśmy dziś gigantyczny atak popytu. Od początku dnia wysokie obroty wskazywały na pojawienie się nowego kapitału, który ani przez moment nie zatrzymywał się podbijając w wyjątkowo mocnym tempie WIG20 na coraz wyższe poziomy cenowe, co pomagało też szerokiemu rynkowi. Ostatecznie indeks blue chips zakończył dzień aż 3,5% wzrostem przy 1,1 mld obrotów, sWIG80 urosł o 1,7% a mWIG40 o 2,1%. W ostatnich tygodniach sesje spadkowe cechowały się wyraźnie niższymi obrotami i dzisiejsza sesja potwierdziła, że to popyt jest w ofensywie na GPW. Konsekwencji sesji jest moim zdaniem kilka. Po pierwsze otwiera się droga do 2600 punktów i zdecydowanie wzrosły szanse na osiągnięcie lub przebiecie tego pułapu w najbliższych tygodniach, a w gorszym wypadku do końca roku. Po drugie krótkoterminowo po tak dużej eksplozji optymizmu zwykle przychodzi schłodzenie więc w najbliższych dniach potencjał wzrostowy powinien być ograniczony. Po trzecie należy pamiętać, że nie działamy w próżni i choć ostatnie tygodnie zwieńczone dzisiejszą sesją wskazują wyraźnie na przewagę popytu, trwalszy wzrost GPW będzie musiał być potwierdzony przez rynki zagraniczne. Tam tymczasem właściwie świętuje się porozumienie polityków amerykańskich, do którego jeszcze nie doszło. Możliwe, że w związku z tym kompromis przyjęty zostanie mocną realizacją zysków i mimo dzisiejszej fantastycznej postawy naszego rynku taki ewentualny ruch nas nie ominie.

Piotr Kaczmarek, CFA

Komentarz przed sesją:

Inwestorzy pełni nadziei

Czwartek był kolejnym dniem, kiedy warszawskie indeksy zakończyły notowania nad kreską. WIG20 zanotował wzrost o ponad 3,5%. Inwestorzy już drugi dzień z rzędu łapali oddech po kilku dniach spadków. Równie pozytywnie zachowywał się DAX, który wzrósł o niemal 2,0%. Tak dobre nastroje na rynkach były efektem publicznego ogłoszenia przez prezydenta Obamę kandydata na FED. Dobre nastroje panują także na giełdach w USA, co widać także na kontraktach futures. Indeks S&P wzrósł o niemal 2,2%, NASDAQ o ok. 2,3%, a DJIA o niemal 1,5%. Japońskie NIKKEI rośnie o niemal 1,3%. Z danych makro istotne dla giełdy mogą być dane o inflacji konsumenckiej w Niemczech (CPI oraz HICP pozostały bez zmian) oraz ogłoszenie bilansu płatniczego w Polsce. Indeks blue chips powinien utrzymać wzrosty, a najbliższego wsparcia można się dopatrywać na poziomie ok. 2420,0 pkt.

Adrian Górniak

WYKRES DNIA

Szeroki WIG, po blisko 3% wzroście w czwartek, wdrapał się na nowe, lokalne maksima, co jest poziomem najwyższym od stycznia 2008 roku.

WIG- dzienny



Źródło: BDM S.A., Bloomberg

INFORMACJE ZE SPÓŁEK

Orzeł Biały	<p>Dotychczasowy prezes zarządu Zbigniew Rybakiewicz zrezygnował ze stanowiska. Nowym prezesem ma zostać Michael Pedersen.</p> <p>Dziś o godzinie 1000 w Warszawie odbędzie się konferencja/prezentacja spółki (będzie obecny nowy i dotychczasowy prezes)</p>
Vantage	<p>Vantage Development, który w 2012 r. zanotował stratę na poziomie netto, liczy, że rok 2013 zakończy już na plusie. Zarząd nie będzie jednak rekomendował dywidendy, chyba że spółka sprzeda jakiś projekt.</p>
Comarch	<p>Wyniki Comarchu w 3Q'13 powinny być porównywalne r/r. W całym 2013 r. Comarch spodziewa się wzrostu przychodów i podobnego zysku operacyjnego oraz EBITDA jak w 2012 r.</p> <p>Spółka, pomimo planowanych inwestycji, chce utrzymać wypłatę dywidendy, która ponownie może wynieść 1,5 PLN/akcję.</p>
Lentex	<p>ING PTE przekroczyło próg 5% w akcjonariacie Lentexu.</p>
TVN	<p>Zdaniem przedstawicieli spółki rynek reklamy, na którym widać już pierwsze symptomy ożywienia, powinien być w 4Q'13 wyraźnie lepszy niż w 1H'13. Widać to szczególnie po zachowaniu klientów, gdyż spółka obserwuje wzmożoną aktywność marek. Zdaniem przedstawicieli spółki nic nie zapowiada, żeby ten trend miał się nie utrzymać do końca roku. W 2014 roku wg spółki rynek może wzrosnąć w tempie jednocyfrowym.</p>
KGHM Tauron	<p>Z prezentacji przedstawionej podczas sejmowej Komisji Skarbu Państwa wynika, że Tauron i KGHM planują przesunięcie terminu zakończenia projektu w Błachowni na 2021 rok.</p>
Rafako	<p>Rafako i China Power Engineering Consulting Group Corporation rozważają realizację kontraktu na budowę bloku w Jaworznie bez udziału innej chińskiej spółki NCPE.</p> <p>W lipcu Rafako zawarło z CPECC i NCPE umowę o współpracy dotyczącą wspólnej realizacji kontraktu na budowę bloku w Elektrowni Jaworzno.</p> <p>Niedawno wiceprezes Rafako Krzysztof Burek informował, że Rafako finalizuje prace związane z przedłożeniem zamawiającemu gwarancji dobrego wykonania, która jest niezbędna do podpisania umowy na budowę bloku. Jeśli konsorcjum nie przedstawi tych gwarancji, przetarg zostanie unieważniony.</p>

Źródło: Dom Maklerski BDM S.A., spółki, PAP

INDEKSY I WSKAŹNIKI

indeksy giełdowe								pozostałe wskaźniki							
indeks/ticker	data	kurs	zmiana				indeks/ticker	data	kurs	zmiana					
			1D	1M	3M	6M				1D	1M	3M	6M		
świat								surowce							
MSCI AC World	2013-10-10	377,6	1,6%	1,4%	6,2%	7,2%	Miedź	LME 3M	2013-10-10	7 099,5	-1,9%	-1,0%	4,0%	-6,3%	
MSCI World	2013-10-10	1 519,8	1,7%	1,3%	5,6%	8,0%	Ropa	WTI Crude	2013-10-10	103,0	1,4%	-3,4%	1,4%	10,4%	
MSCI EM	2013-10-10	1 005,7	0,8%	2,4%	11,5%	1,0%	Złoto	Spot \$/oz	2013-10-10	1 298,2	-0,3%	-4,7%	1,3%	-17,1%	
MSCI BRIC	2013-10-10	281,4	0,6%	2,6%	14,7%	1,3%	Aluminium	LME 3M	2013-10-10	1 858,0	-0,4%	3,4%	2,2%	-2,7%	
Europa Środkowa, Wschodnia i Południowa								obligacje i rynek pieniężny							
Polska	WIG	2013-10-10	50 335,0	2,9%	5,8%	15,0%	14,9%	Polska	5yr yield	2013-10-10	3,754	-0,4%	-7,2%	11,2%	21,2%
Polska	WIG20	2013-10-10	2 384,3	3,5%	5,7%	12,9%	9,1%	Polska	10yr yield	2013-10-10	4,451	0,9%	-2,7%	12,8%	23,9%
Polska	mWIG40	2013-10-10	3 299,4	2,2%	6,5%	21,3%	31,1%	Polska	WIBOR 3M	2013-10-10	2,580	0,0%	-0,8%	-0,4%	-20,9%
Polska	sWIG80	2013-10-10	13 362,0	1,7%	5,0%	17,4%	27,2%	Polska	WIBOR 6M	2013-10-10	2,610	0,0%	-0,8%	0,0%	-19,9%
Węgry	BUX	2013-10-10	18 403,2	1,5%	3,2%	-4,4%	2,3%	USA	10yr yield	2013-10-10	2,681	0,7%	-7,9%	4,2%	49,9%
Czechy	PX	2013-10-10	961,5	1,1%	0,0%	11,6%	4,3%	Niemcy	10yr yield	2013-10-10	1,869	3,1%	-8,6%	15,2%	43,7%
Bulgaria	Sofix	2013-10-10	449,6	1,1%	1,0%	4,3%	23,1%	Japonia	10yr yield	2013-10-10	0,656	0,2%	-10,6%	-21,2%	19,9%
Rosja	Micex	2013-10-10	1 516,7	1,0%	4,4%	14,2%	10,1%	Hiszpania	10yr yield	2013-10-10	4,341	0,1%	-3,3%	-9,9%	-7,0%
Rosja	RTS (USD)	2013-10-10	1 484,8	1,6%	6,8%	17,1%	5,8%	Irlandia	10yr yield						
Rumunia	BET	2013-10-10	5 959,5	1,3%	5,0%	12,6%	15,1%	Portugalia	10yr yield	2013-10-10	6,398	1,0%	-10,0%	-5,5%	0,0%
Turcja	ISE 100	2013-10-10	74 483,9	1,6%	5,4%	6,4%	-7,3%	Włochy	10yr yield	2013-10-10	3,811	0,8%	-3,2%	-1,2%	5,0%
Europa Zachodnia								CDS							
	Euro Stoxx 50	2013-10-10	2 904,7	2,2%	4,3%	12,0%	15,0%	Belgia	5yr USD	2013-10-10	55,3	-2,6%	-8,8%	-17,9%	-21,3%
W. Brytania	FTSE 100	2013-10-10	6 337,9	1,5%	-2,2%	-0,1%	2,9%	Chiny	5yr USD						
Francja	CAC40	2013-10-10	4 127,1	2,2%	2,6%	10,0%	15,9%	Francja	5yr USD	2013-10-10	65,1	-2,3%	-4,8%	-16,8%	-12,9%
Niemcy	DAX	2013-10-10	8 516,7	2,0%	2,8%	7,7%	11,2%	Grecja	5yr USD						
Hiszpania	IBEX 35	2013-10-10	9 439,0	2,3%	9,9%	21,8%	21,8%	Hiszpania	5yr USD	2013-10-10	204,8	-3,5%	-12,4%	-26,1%	-21,0%
Holandia	AEX	2013-10-10	367,2	1,8%	-0,6%	3,8%	9,7%	Irlandia	5yr USD	2013-10-10	134,7	-0,9%	-6,7%	-17,5%	-22,6%
Szwecja	OMX 30	2013-10-10	1 235,4	2,0%	-0,6%	5,5%	7,4%	Japonia	5yr USD	2013-10-10	61,4	-1,7%	-2,5%	-8,6%	-13,6%
Austria	ATX	2013-10-10	2 463,6	2,1%	-0,7%	12,4%	5,2%	Niemcy	5yr USD	2013-10-10	23,6	-0,2%	-13,1%	-24,2%	-30,3%
Ameryka Północna i Południowa								Polska							
USA	DJIA	2013-10-10	14 803,0	2,2%	-0,3%	-0,5%	3,5%	Portugalia	5yr USD	2013-10-10	414,7	-3,8%	-20,9%	-14,8%	1,0%
USA	S&P500	2013-10-10	1 656,4	2,2%	0,7%	3,0%	7,8%	Rosja	5yr USD	2013-10-10	164,9	-2,7%	-9,3%	-16,7%	19,5%
USA	Nasdaq Comp	2013-10-10	3 677,8	2,3%	0,9%	7,2%	14,8%	USA	5yr EUR	2013-10-10	37,7	-9,9%	56,1%	39,9%	13,0%
Kanada	S&P/TSX	2013-10-10	12 730,3	1,3%	0,9%	5,6%	4,5%	W. Brytania	5yr USD	2013-10-10	30,5	-3,3%	-11,6%	-34,7%	-35,9%
Meksyk	IPC	2013-10-10	39 866,2	1,6%	-3,0%	1,5%	-7,9%	Włochy	5yr USD	2013-10-10	220,5	-5,1%	-10,2%	-17,8%	-16,2%
Brazylia	BOVESPA	2013-10-10	52 547,7	0,9%	-1,8%	16,5%	-5,7%	kursy walut							
Argentyna	MERVAL	2013-10-10	4 946,4	4,4%	14,7%	65,3%	50,0%	EUR/PLN	2013-10-10	4,187	-0,3%	-0,6%	-3,1%	1,9%	
Azja i Australia								USD/PLN	2013-10-10	3,096	-0,4%	-2,3%	-6,7%	-1,1%	
Japonia	NIKKEI 225	2013-10-10	14 194,7	1,1%	-1,1%	-1,0%	7,5%	CHF/PLN	2013-10-10	3,397	-0,5%	-0,2%	-2,7%	0,9%	
Hong Kong	Hang Seng	2013-10-10	22 951,3	-0,4%	0,0%	10,6%	7,2%	EUR/USD	2013-10-10	1,352	0,1%	1,7%	3,8%	3,0%	
Chiny	Shanghai Comp	2013-10-11	2 190,9	-0,9%	-1,9%	9,9%	1,4%	USD/JPY	2013-10-10	98,110	0,9%	-1,9%	-1,0%	-1,5%	
Indie	BSE30	2013-10-10	20 272,9	0,1%	1,4%	5,5%	11,5%								
Indonezja	JKSE	2013-10-10	4 486,7	0,7%	3,0%	0,5%	-6,5%								
Izrael	TA 25	2013-10-10	1 286,1	0,5%	7,9%	7,2%	4,9%								
Korea	Kospi	2013-10-11	2 001,4	-0,1%	0,4%	9,7%	3,5%								
Australia	S&P/ASX 200	2013-10-11	5 147,1	-0,1%	-1,0%	7,0%	6,8%								

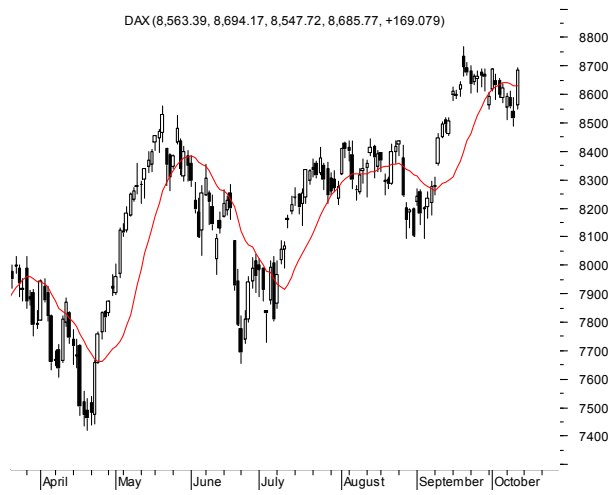
Źródło: Bloomberg

Wydział Analiz i Informacji Dom Maklerski BDM S.A.

ul. 3-go Maja 23, 40-096 Katowice, Tel.: 032 208 14 12, analizy@bdm.com.pl

Opracowanie ma charakter czysto informacyjny i zostało opracowane na podstawie informacji uznanych przez autorów za wiarygodne. Zawarte w nim komentarze są subiektywnymi poglądami autorów. Opracowanie i zawarte w nim komentarze nie są podstawą żadnej rekomendacji kupna bądź sprzedaży w rozumieniu obowiązującego prawa i nie powinny być tak interpretowane. Publikowanie w prasie lub w Internecie całości lub części opracowania wymaga zgody sporządzających raport.

RYNKI ZAGRANICZNE



Wydział Analiz i Informacji Dom Maklerski BDM S.A.

ul. 3-go Maja 23, 40-096 Katowice, Tel.: 032 208 14 12, analizy@bdm.com.pl

Opracowanie ma charakter czysto informacyjny i zostało opracowane na podstawie informacji uznanych przez autorów za wiarygodne. Zawarte w nim komentarze są subiektywnymi poglądami autorów. Opracowanie i zawarte w nim komentarze nie są podstawą żadnej rekomendacji kupna bądź sprzedaży w rozumieniu obowiązującego prawa i nie powinny być tak interpretowane. Publikowanie w prasie lub w Internecie całości lub części opracowania wymaga zgody sporządzających raport.