

**KONTRAKTY TERMINOWE NA WIG20**

**Wyniki sesji: środa, 9 października 2013**

	Wartość	Zmiana	
Kurs otwarcia	2 366	-12 -0,50%	
Kurs zamknięcia	2 386	16 0,68%	
Kurs min.	2 354	-9 -0,38%	
Kurs max.	2 388	4 0,17%	
Wolumen obrotu	19 810	3 954 24,94%	
LOP	97 024	1 589 1,67%	

**System:**

Aktualna pozycja – długa, sygnał otwarcia krótkiej- 2395

Ostatnia zmiana sygnału z krótkiej na długą- 2329

Najbliższe poziomy oporu: 2448 2500 2520 2600

Najbliższe poziomy wsparcia: 2355 2333 2274 2240



**Rynek broni się przed przeceną**

W ostatnich dniach rynek uporczywie broni się przed silniejszą przeceną. Tak też było i wczoraj. Mimo początkowej przeceny (-0,7% do godziny 10) kontrakt udało się podnieść, czemu sprzyjały poprawiające się nastroje na Zachodzie. Po południu jednak sytuacja zewnętrzna ponownie zaczęła się psuć. Taniały surowce (miedź -2%) i większość indeksów giełdowych (DAX, BUX -0,5%, RTS -0,8%). Niemniej krajowe byki zdołały utrzymać rynek, mało tego, potrafiły zamknąć go na dziennych maksimach (2386 pkt, +0,7%). Trudno o uzasadnienie takiego ruchu dlatego dalej obstawiam dryf FW20 w najbliższych dniach w okolicy przynajmniej 2330 pkt. W mojej opinii korekta na rynkach rozwiniętych, zapoczątkowana tuż po ostatnim posiedzeniu FOMC, ma szansę na dalszy rozwój. Doskonałym pretekstem do niej jest trwający impas budżetowy w Stanach i rosnące ryzyko niewypłacalności tamtejszego rządu federalnego. Z kolei dla rynków wschodzących groźny może być powrót siły dolara i spadki cen surowców. Jeśli ktoś uważa, że scenariusz umocnienia dolara w otoczeniu obecnych problemów USA jest nieprawdopodobny, to nie rozumie współczesnej ekonomii i ma krótką pamięć. Stany nigdy nie zbankrutują, bowiem emitują walutę rezerwową, w której sprzedawane są surowce i zaciągane są zobowiązania. W rezultacie popyt na dolara (dług amerykański) cały czas istnieje i jest największy wtedy, kiedy świat ogarnia strach. Mało tego, od końcówki 2008 roku, dzięki trzem rundom polityki QE, FED skupił ponad 2 bln USD długu (12% całkowitego zadłużenia USA), który wiadomo że nigdy nie zostanie spłacony. Został bowiem najzwyczajniej zmonetyzowany.

Krystian Brymora

**RYNEK AKCJI**

**Wyniki sesji: środa, 9 października 2013**

Indeks	52 tygodnie		Kurs otwarcia	Kurs zamknięcia	Zmiana [%]	Kurs min.	Kurs max.	Zakres wahań	Wartość obrotów [mln PLN]
	Kurs max.	Kurs min.							
WIG20	2 634,2	2 150,8	2 371,84	2 384,30	0,47%	2 357,02	2 386,56	29,5	490
WIG30	2 601,5	2 520,1	2 532,87	2 546,78	0,50%	2 520,06	2 548,38	28,3	541
sWIG80	13 530,1	9 608,0	13 376,82	13 361,98	-0,28%	13 307,06	13 377,06	70,0	31
mWIG40	3 350,9	2 380,0	3 282,49	3 299,43	0,42%	3 268,50	3 310,27	41,8	111
WIG PL	51 964,5	42 966,8	50 896,58	51 215,99	0,38%	50 896,58	51 215,99	319,4	-
WIG	51 149,7	42 842,1	50 101,18	50 335,02	0,39%	49 899,25	50 353,66	454,4	655

Spółka	Cena [PLN]	Mkt Cap [mln PLN]	zmiana %				zmiana % względem WIG30			
			dzienna	1M	3M	6M	dzienna	1M	3M	6M
ALIOR BANK	93,00	5 913	2,2%	3,9%	6,9%	36,8%	1,7%	2,0%	-1,0%	31,7%
ASSECOPOL	48,00	3 984	-0,2%	6,4%	8,4%	14,0%	-0,7%	4,5%	0,5%	8,9%
AZOTY TARNÓW	72,40	7 182	-2,6%	1,8%	8,1%	23,3%	-3,1%	-0,1%	0,2%	18,3%
BANK HANDLOWY	110,60	14 451	0,4%	3,8%	21,5%	20,1%	-0,1%	1,9%	13,6%	15,0%
BOGDANKA	110,00	3 741	0,2%	-4,7%	4,8%	-8,7%	-0,3%	-6,6%	-3,1%	-13,8%
BORYSZEW	0,54	1 188	1,9%	10,2%	20,0%	20,0%	1,4%	8,3%	12,1%	14,9%
BRE	462,00	19 483	-1,0%	1,4%	19,1%	33,9%	-1,5%	-0,6%	11,2%	28,8%
BZ WBK	346,00	32 367	2,7%	7,5%	18,7%	29,1%	2,2%	5,5%	10,8%	24,0%
CCC	120,00	4 608	3,4%	13,4%	42,9%	64,4%	2,9%	11,5%	34,9%	59,3%
CYFROWY POLSAT	21,11	7 354	-0,7%	-0,9%	3,5%	28,6%	-1,2%	-2,8%	-4,4%	23,5%
ENEA	14,15	6 246	2,2%	-1,5%	4,9%	8,0%	1,7%	-3,4%	-3,0%	2,9%
EUROCASH	46,00	6 362	-2,1%	-3,7%	-21,4%	-10,0%	-2,6%	-5,6%	-29,3%	-15,1%
GTC	7,60	2 427	2,0%	12,6%	-7,1%	-2,9%	1,5%	10,7%	-15,0%	-8,0%
ING BSK	107,70	14 012	0,3%	4,3%	13,4%	18,5%	-0,2%	2,3%	5,5%	13,4%
JSW	72,20	8 477	-1,3%	-8,0%	11,8%	-17,0%	-1,8%	-9,9%	3,9%	-22,1%
KERNEL	51,35	4 092	2,2%	4,8%	-2,2%	-12,6%	1,7%	2,9%	-10,1%	-17,7%
KGHM	120,00	24 000	0,6%	-3,3%	5,7%	-26,2%	0,1%	-5,2%	-2,2%	-31,3%
LOTOS	35,62	4 626	-1,4%	-6,2%	-7,5%	-12,0%	-1,9%	-8,2%	-15,4%	-17,1%
LPP	9 200,00	16 846	1,0%	16,5%	41,5%	53,9%	0,5%	14,5%	33,6%	48,9%
NETIA	4,75	1 835	-1,2%	-7,9%	11,0%	13,9%	-1,7%	-9,9%	3,1%	8,8%
PEKAO	183,50	48 163	1,4%	8,6%	27,2%	14,6%	0,9%	6,7%	19,3%	9,5%
PGE	16,99	31 767	1,1%	3,2%	14,0%	1,7%	0,6%	1,3%	6,0%	-3,3%
PGNIG	5,71	33 689	-0,2%	-6,1%	-8,2%	5,2%	-0,7%	-8,0%	-16,1%	0,1%
PKNORLEN	43,85	18 755	0,6%	-0,1%	-6,7%	-14,3%	0,1%	-2,0%	-14,6%	-19,3%
PKOBP	37,50	46 875	0,1%	1,6%	7,1%	8,2%	-0,4%	-0,3%	-0,8%	3,2%
PZU	413,50	35 707	-0,1%	-3,2%	-1,7%	1,3%	-0,6%	-5,1%	-9,6%	-3,8%
SYNTHOS	4,91	6 497	2,1%	-0,8%	7,9%	-6,8%	1,6%	-2,7%	0,0%	-11,9%
TAURON	4,69	8 219	-0,2%	5,4%	8,8%	10,4%	-0,7%	3,5%	0,9%	5,3%
TPSA	8,59	11 273	0,5%	11,1%	8,7%	37,4%	0,0%	9,2%	0,8%	32,4%
TVN	14,24	4 904	0,3%	3,6%	29,7%	49,7%	-0,2%	1,7%	21,8%	44,7%

**KOMENTARZE**

**Komentarz po sesji**

**Debiut Peixin udany, a na PKP Cargo ruszyły zapisy**

Srodową sesję rozpoczynaliśmy pod kreską w konsekwencji słabych nastrojów za oceanem (S&P500 najniżej od miesiąca). Niemniej spadki nie były dużych rozmiarów. W najgorszym momencie, tuż przed 10, WIG20 tracił 0,7%. Potem straty udało się odrobić i ostatecznie główny indeks zakończył na 2384,3 pkt, czyli 0,5% nad kreską. Z przebiegu handlu byki mogą być jak najbardziej zadowolone, w kontekście umacniającego się dolara i kontynuacji słabości na rynkach surowcowych (miedź -2%). Do słabszych również należały indeksy na Zachodzie. DAX spadł o 0,2%, pod kreską handel rozpoczął Amerykanie (S&P500 -0,2%), którym ciąży impas budżetowy. W tej kwestii kompromis jest wciąż daleki do osiągnięcia. Technicznie sesja jest bez znaczenia. Rynek uporczywie broni się przed przeceną, ale dalej bardziej prawdopodobnym scenariuszem jest dryf w kierunku 2330 pkt. Wśród „blue chips” kolejny raz zadowoleni mogą być akcjonariusze BZ WBK (+2,7%), ukraińskiego Kernela (+2,2%) czy Synthosu (+2,1%). Po czerwonej stronie znalazły się papiery Eurocashu (-2,1%), Lotosu (-1,4%) i JSW (-1,3%). Na szerokim rynku brylowały akcje groszowych IDM i FON. Blisko 10% zyskał Gant odrabiając część strat z ostatnich 2 dni. Kolejny dzień przeceniony ma za sobą Mo-BRUK (-11%). Jeszcze miesiąc temu papiery recyklera odpadów były dwa razy droższe. Wydarzeniem sesji był za to debiut pierwszej chińskiej spółki Peixin. Producent maszyn papierniczych zyskał aż 27% mimo połowicznego sukcesu IPO. Dziś również ruszyły zapisy na akcje PKP Cargo. Potrwają one do 20 października. Po cenie maksymalnej 74 PLN oferta jest warta 1,6 mld PLN, z czego 15% trafi do inwestorów indywidualnych. Mogą oni zapisać się na nie więcej niż 500 akcji.

Krystian Brymora

**Komentarz przed sesją:**

**Era Bernanke dobiega końca**

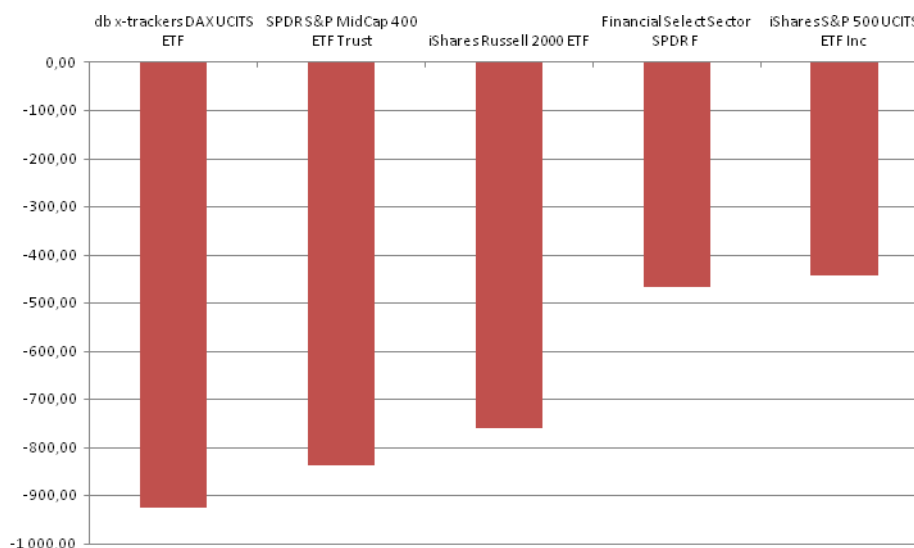
Środa na WIG20 przyniosła nieznaczne odbicie, po trzech spadkowych sesjach z rzędu. Indeks blue-chipów zyskał 0,5%, kończąc dzień na poziomie 2384,3 pkt. Nasz parkiet wyróżniał się dość pozytywnie na tle innych europejskich giełd. DAX spadł o 0,5%. Zmienne nastroje panowały na Wall Street. Ostatecznie S&P500 zyskał 0,1%, natomiast Nasdaq Comp zmniejszał o 0,5%. Z opublikowanych minutes z ostatniego posiedzenia Fed wynika, że członkowie w większości opowiadają się za rozpoczęciem ograniczania QE3 w 2013 i całkowitym jego wygaszeniem w 2014. W tym roku odbędą się jeszcze dwa posiedzenia. Wczoraj wieczorem B. Obama nominował Janet Yellen (od trzech lat była wiceprezesem) na następcę Bena Bernanke na stanowisku prezesa Fed. Nastroje rano na rynkach są całkiem niezłe. Ze Stanów dochodzą wieści, że liderzy partyni mogą dojść do porozumienia w sprawie podniesienia limitu zadłużenia. Nikkei225 zyskał 1,1%. O około 0,5-0,6% rosną kontrakty na DAX i S&P500. Technicznie WIG20 nadal znajduje się poniżej średnioterminowej linii trendu poprowadzonej od szczytu z przełomu 2012/13 (obecnie linia przebiega w okolicach 2430 pkt). Wsparcia można szukać przy 2375 pkt a niżej przy wczorajszym dołku na 2357 pkt.

Krzysztof Pado

**WYKRES DNIA**

Impas budżetowy w USA trwa już ponad tydzień. W tym czasie największy odpływ pieniędzy zanotowały głównie akcyjne fundusze ETF, w szczególności inwestujące w duże niemieckie spółki (DAX) i amerykańskie podmioty o średniej (S&P 400 Midcap) i małej kapitalizacji (Russel 2000). Klienci unikali także ekspozycji na spółki finansowe.

**Największe odpływy środków netto z globalnych funduszy ETF w ostatnim tygodniu**



Źródło: BDM S.A., Bloomberg

## INFORMACJE ZE SPÓŁEK

<b>Eko Export</b>	Spółka planuje podwyższenie kapitału zakładowego poprzez prywatną emisję akcji. Cena emisyjna nowych walorów ma wynosić 40,4 PLN za akcję. Pozyskane środki będą przeznaczone na inwestycje na rynkach wschodnich w postaci zaangażowania się Emitenta w firmy wydobywcze posiadające własne laguny z mikrosferą oraz budowę kolejnych stacjonarnych zakładów pozyskiwania mikrosfery
<b>Meridian Properties</b>	Holenderski deweloper zdecydował się odwołać planowaną emisję walorów na GPW. Powodem ma być „niekorzystna sytuacja na rynku”. Spółka miała wyemitować 18,0 mln walorów.
<b>Asseco</b>	<p>Magic Software, spółka zależna od Asseco, podpisała umowę nabycia Allstates Technical Services. Wartość kontraktu to 10,0 mln USD, a termin jego realizacji ustalono na koniec listopada. ATS zajmuje się usługami doradczymi i kadrowymi personelu IT i telekomunikacyjnego.</p> <p>Spółka podpisała umowę z ZUS na utrzymanie KSI. Wartość kontraktu wynosi 595,8 mln PLN.</p>
<b>PKP Cargo</b>	EBOiR ogłosił, że nabędzie do 7,5% emitowanych akcji polskiej spółki. Oferta publiczna obejmuje do 21,7 mln akcji sprzedawanych przez PKP. Planowana data debiutu spółki na giełdzie w Warszawie to 31 października tego roku. Do inwestorów indywidualnych ma trafić 15,0% akcji oferowanych, choć liczba ta może zostać zwiększona do 20,0%.
<b>Vantage Development</b>	Spółki zależne od dewelopera podpisały z firmą Erbud umowy opiewające na wartość 56,5 mln PLN. Zgodnie z ich postanowieniami Erbud ma wykonać budynek mieszkalny w inwestycji Promenady Wrocławskie II Etap 2 wraz z garażem podziemnym i niezbędną infrastrukturą techniczną.
<b>Peixin</b>	Spółka poinformowała, że w 2H '14 planuje wyemitować drugą serię akcji. Podtrzymane zostały także zapowiedzi wypłaty dywidendy za '13. W swoim historycznym debiucie wartość walorów Peixin wzrosła do 20,3 PLN
<b>Integer.pl</b>	Do końca '13 grupa zainstaluje w Rumunii 200 paczkomatów InPost, które mają być czynne od początku '14. Zarząd spółki prowadzi rozmowy z dostawcami kurierskimi, którzy mieliby obsługiwać tamtejszy rynek. Grupa ma na całym świecie 16,0 tys. urzędzeń w 14 krajach. Planowane jest także wejście na rynek chiński i w USA.
<b>PZU</b>	Ubezpieczyciel jest zainteresowany nabyciem Croatia Osiguranje. PZU oferuje 171,5 mln EUR, a kwota ma objąć nabycie akcji oraz dokapitalizowanie. Croatia Osiguranje jest najstarszym ubezpieczycielem na rynku chorwackim, w której zatrudnionych jest ponad 2,8 tys. osób.
<b>Mostostal Export</b>	Marta Zeleńska zwiększyła swoje udziały w spółce. Poprzez nabycie ponad 1,4 mln walorów, posiadane przez nią akcje dają prawo do 10,2% głosów na WZA.
<b>Polnord</b>	Razem z firmą Seneko deweloper wybuduje ok. 560 mieszkań w Redzie. Projekt obejmuje kompleks mieszkaniowy wraz kortami do squasha, torami do bowlingu i basenem. Projekt, dla celów którego zawiązano spółkę celową, ma kosztować 133,0 mln PLN, a termin jego realizacji to 3Q '15. Zarząd Polnordu zakłada, że coroczna sprzedaż z projektu wyniesie 100.
<b>Murapol</b>	Spółka w ciągu miesiąca ma zamiar złożyć w KNF prospekt emisyjny, aby najpóźniej do początku '14 wyemitować walory. Zarząd chce pozyskać z emisji ok. 80,0 mln PLN. Docelowa liczba akcji nowej emisji ma wynieść 8,0 mln.
<b>Bank Handlowy</b>	Zarząd banku ocenia obecnie, że stać go na wypłatę procentowo wyższej dywidendy niż za '12.
<b>Robyg</b>	Zarząd dewelopera ma zamiar utrzymać poziom sprzedaży mieszkań w wysokości 1,5 tys. W '14 poprawione mają też być wyniki spółki. Co więcej, w planach na najbliższy okres jest także przedterminowe wykupienie obligacji serii D, o wartości 20,0 mln PLN. Robyg ma także zamiar nabyć działki pod budowę 1,0 tys. mieszkań jeszcze do końca '13.

Źródło: Dom Maklerski BDM S.A., spółki, PAP

**INDEKSY I WSKAŹNIKI**

indeksy giełdowe								pozostałe wskaźniki							
indeks/ticker	data	kurs	zmiana				indeks/ticker	data	kurs	zmiana					
			1D	1M	3M	6M				1D	1M	3M	6M		
<b>świat</b>								<b>surowce</b>							
MSCI AC World	2013-10-09	378,5	-0,2%	0,8%	4,9%	6,8%	Miedź	LME 3M	2013-10-09	7 239,5	-0,1%	0,6%	7,6%	-5,1%	
MSCI World	2013-10-09	1 523,1	-0,2%	0,5%	4,1%	7,7%	Ropa	WTI Crude	2013-10-09	101,6	-1,8%	-4,6%	-0,7%	7,7%	
MSCI EM	2013-10-09	1 008,9	-0,3%	3,4%	11,0%	1,0%	Złoto	Spot \$/oz	2013-10-09	1 302,1	-1,6%	-4,6%	3,7%	-16,5%	
MSCI BRIC	2013-10-09	281,7	-0,1%	4,0%	14,6%	1,6%	Aluminium	LME 3M	2013-10-09	1 865,0	0,6%	3,3%	4,2%	-2,8%	
<b>Europa Środkowa, Wschodnia i Południowa</b>								<b>obligacje i rynek pieniężny</b>							
Polska	WIG	2013-10-09	50 137,9	0,4%	5,3%	13,5%	12,5%	Polska	5yr yield	2013-10-09	3,769	-0,5%	-5,9%	13,1%	21,7%
Polska	WIG20	2013-10-09	2 373,2	0,5%	5,0%	11,2%	6,4%	Polska	10yr yield	2013-10-09	4,410	-0,1%	-6,5%	12,3%	25,1%
Polska	mWIG40	2013-10-09	3 285,5	0,4%	5,7%	20,5%	28,7%	Polska	WIBOR 3M	2013-10-09	2,580	0,0%	-0,8%	-0,4%	-20,9%
Polska	sWIG80	2013-10-09	13 399,6	-0,3%	5,2%	15,9%	25,4%	Polska	WIBOR 6M	2013-10-09	2,610	0,0%	-0,8%	0,0%	-19,9%
Węgry	BUX	2013-10-09	18 502,0	-0,5%	2,7%	-5,3%	0,6%	USA	10yr yield	2013-10-09	2,663	1,2%	-10,2%	1,5%	47,7%
Czechy	PX	2013-10-09	962,2	-0,1%	1,0%	10,7%	5,5%	Niemcy	10yr yield	2013-10-09	1,812	0,1%	-10,6%	9,3%	39,0%
Bulgaria	Sofix	2013-10-09	452,3	-0,6%	-0,3%	3,6%	23,3%	Japonia	10yr yield	2013-10-09	0,655	-0,2%	-12,3%	-23,7%	12,2%
Rosja	Micex	2013-10-09	1 501,0	-0,3%	3,5%	12,1%	9,0%	Hiszpania	10yr yield	2013-10-09	4,337	1,0%	-3,9%	-9,8%	-6,5%
Rosja	RTS (USD)	2013-10-09	1 461,0	-0,7%	5,9%	14,5%	5,1%	Irlandia	10yr yield						
Rumunia	BET	2013-10-09	5 983,5	-0,4%	4,0%	11,4%	11,9%	Portugalia	10yr yield	2013-10-09	6,398	1,0%	-10,0%	-5,5%	0,0%
Turcja	ISE 100	2013-10-09	75 063,9	-0,8%	6,9%	3,5%	-9,0%	Włochy	10yr yield	2013-10-09	3,780	1,4%	-3,7%	-1,0%	3,0%
<b>Europa Zachodnia</b>								<b>CDS</b>							
	Euro Stoxx 50	2013-10-09	2 903,4	0,0%	4,0%	9,4%	15,4%	Belgia	5yr USD	2013-10-09	56,8	0,5%	-6,6%	-18,0%	-18,8%
W. Brytania	FTSE 100	2013-10-09	6 365,8	-0,4%	-2,8%	-1,7%	2,6%	Chiny	5yr USD						
Francja	CAC40	2013-10-09	4 133,5	-0,2%	2,3%	7,5%	15,7%	Francja	5yr USD	2013-10-09	66,7	-0,2%	-3,7%	-15,9%	-10,7%
Niemcy	DAX	2013-10-09	8 555,9	-0,5%	2,9%	5,7%	11,5%	Grecja	5yr USD						
Hiszpania	IBEX 35	2013-10-09	9 318,9	1,3%	9,5%	18,9%	23,0%	Hiszpania	5yr USD	2013-10-09	212,3	0,0%	-9,3%	-23,2%	-19,4%
Holandia	AEX	2013-10-09	371,0	-1,0%	-0,7%	2,4%	10,0%	Irlandia	5yr USD	2013-10-09	135,9	0,5%	-6,2%	-17,1%	-23,1%
Szwecja	OMX 30	2013-10-09	1 241,8	-0,5%	-1,1%	3,4%	7,1%	Japonia	5yr USD	2013-10-09	62,5	0,4%	-0,8%	-9,9%	-13,6%
Austria	ATX	2013-10-09	2 477,4	-0,6%	-1,7%	8,9%	5,7%	Niemcy	5yr USD	2013-10-09	23,7	-1,4%	-15,0%	-24,5%	-30,3%
<b>Ameryka Północna i Południowa</b>								Polska							
USA	DJIA	2013-10-09	14 776,5	0,2%	-1,6%	-2,7%	2,1%	Portugalia	5yr USD	2013-10-09	430,9	1,2%	-20,2%	-10,5%	3,7%
USA	S&P500	2013-10-09	1 655,5	0,1%	-0,7%	0,8%	6,7%	Rosja	5yr USD	2013-10-09	169,5	0,7%	-11,1%	-15,4%	20,8%
USA	Nasdaq Comp	2013-10-09	3 694,8	-0,5%	-0,7%	5,3%	14,4%	USA	5yr EUR	2013-10-09	41,8	4,8%	91,1%	51,2%	26,0%
Kanada	S&P/TSX	2013-10-09	12 692,4	0,3%	-0,6%	4,3%	3,6%	W. Brytania	5yr USD	2013-10-09	31,6	0,2%	-11,1%	-34,5%	-29,6%
Meksyk	IPC	2013-10-09	39 916,8	-0,1%	-2,6%	-0,6%	-8,5%	Włochy	5yr USD	2013-10-09	232,4	-0,2%	-5,5%	-13,1%	-12,7%
Brazylia	BOVESPA	2013-10-09	52 312,4	0,4%	-3,1%	16,6%	-6,0%	<b>kursy walut</b>							
Argentyna	MERVAL	2013-10-09	4 925,7	0,4%	13,2%	58,3%	43,2%	EUR/PLN	2013-10-09	4,199	0,1%	-1,1%	-3,2%	2,5%	
<b>Azja i Australia</b>								USD/PLN	2013-10-09	3,108	0,6%	-3,0%	-8,0%	-0,9%	
Japonia	NIKKEI 225	2013-10-09	14 037,8	1,0%	-0,7%	-2,5%	7,1%	CHF/PLN	2013-10-09	3,414	-0,1%	-0,3%	-2,3%	1,6%	
Hong Kong	Hang Seng	2013-10-09	23 034,0	-0,6%	1,4%	12,2%	8,4%	EUR/USD	2013-10-09	1,351	-0,5%	1,9%	5,1%	3,4%	
Chiny	Shanghai Comp	2013-10-09	2 211,8	0,6%	0,2%	13,4%	2,4%	USD/JPY	2013-10-09	97,260	0,3%	-3,1%	-3,0%	-2,5%	
Indie	BSE30	2013-10-09	20 249,3	1,3%	5,1%	4,6%	12,5%								
Indonezja	JKSE	2013-10-09	4 457,4	0,6%	6,4%	1,6%	-7,5%								
Izrael	TA 25	2013-10-09	1 282,1	0,3%	9,0%	6,6%	4,6%								
Korea	Kospi	2013-10-10	2 002,8	0,4%	2,4%	10,2%	4,4%								
Australia	S&P/ASX 200	2013-10-10	5 153,0	0,1%	-0,5%	7,6%	6,7%								

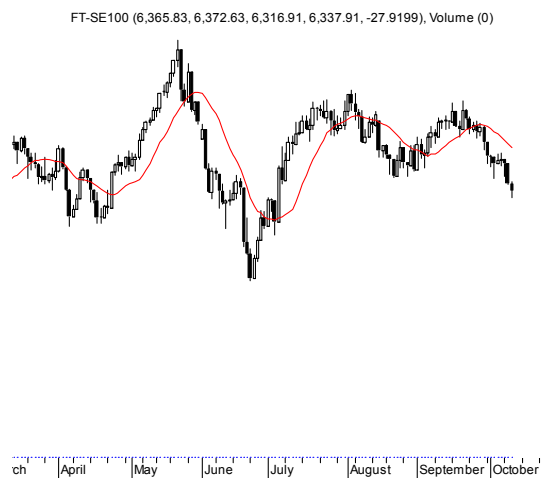
Źródło: Bloomberg

Wydział Analiz i Informacji Dom Maklerski BDM S.A.

ul. 3-go Maja 23, 40-096 Katowice, Tel.: 032 208 14 12, analizy@bdm.com.pl

Opracowanie ma charakter czysto informacyjny i zostało opracowane na podstawie informacji uznanych przez autorów za wiarygodne. Zawarte w nim komentarze są subiektywnymi poglądami autorów. Opracowanie i zawarte w nim komentarze nie są podstawą żadnej rekomendacji kupna bądź sprzedaży w rozumieniu obowiązującego prawa i nie powinny być tak interpretowane. Publikowanie w prasie lub w Internecie całości lub części opracowania wymaga zgody sporządzających raport.

**RYNKI ZAGRANICZNE**



Wydział Analiz i Informacji Dom Maklerski BDM S.A.

ul. 3-go Maja 23, 40-096 Katowice, Tel.: 032 208 14 12, analizy@bdm.com.pl

Opracowanie ma charakter czysto informacyjny i zostało opracowane na podstawie informacji uznanych przez autorów za wiarygodne. Zawarte w nim komentarze są subiektywnymi poglądami autorów. Opracowanie i zawarte w nim komentarze nie są podstawą żadnej rekomendacji kupna bądź sprzedaży w rozumieniu obowiązującego prawa i nie powinny być tak interpretowane. Publikowanie w prasie lub w Internecie całości lub części opracowania wymaga zgody sporządzających raport.