

KONTRAKTY TERMINOWE NA WIG20

Wyniki sesji: wtorek, 1 października 2013				System:	
	Wartość	Zmiana			
Kurs otwarcia	2 377	-35	-1,45%	Aktualna pozycja – długa, sygnał otwarcia krótkiej- 2385	
Kurs zamknięcia	2 413	36	1,51%	Ostatnia zmiana sygnału z krótkiej na długą- 2329	
Kurs min.	2 373	-4	-0,17%		
Kurs max.	2 413	0	0,00%		
Wolumen obrotu	23 774	4 963	26,38%	Najbliższe poziomy oporu: 2448 2500 2520 2600	
LOP	94 976	226	0,24%	Najbliższe poziomy wsparcia: 2377 2333 2274 2240	



"Golden week" i spadające surowce

Od początku wczorajszej sesji rynek próbował odrobić straty z nieszczęsnego, poniedziałkowego fixingu. Do południa nie za bardzo się to udawało. Dopiero po otwarciu sesji za oceanem byki nabrały odwagi i ostatecznie wywindowały kontrakt 1,5% nad kreskę (2413 pkt). Trudno jednoznacznie wskazać co byków sprowokowało do aż tak agresywnego kupna. Już rano bowiem rynki zagraniczne bagatelizowały tzw. "government shutdown" zgodnie z zasadą "kupuj plotki, sprzedaj fakty". Co prawda, przysłowiowy "fakt" zaistniał, niemniej wciąż nie wiemy jak długo będzie trwał. Do tej pory Kongres nie przyjął ustawy budżetowej, a nad rynkiem wisi kolejne ryzyko, mianowicie podniesienia limitu zadłużenia (połowa października). Rozbieżności między rządzącymi Demokratami, a Republikanami, którzy zdominowali Izbę Reprezentantów, są na tyle duże i ideologiczne, że nawet najbardziej pesymistyczne scenariusze stają się w tym momencie prawdopodobne. W mojej opinii S&P500 ustanowił ważny szczyt tuż po ostatnim posiedzeniu Fed (1730 pkt) i rynek będzie szukał pretekstów do dalszej wyprzedaży. Tych nie będzie brakowało. Dla nas niezmiernie istotna może być sytuacja na rynku surowcowym. Wczoraj szczególnie taniały metale jak złoto, srebro czy miedź. To dziwne, bowiem u największego odbiorcy (Chin) rynek jest na tydzień zamknięty w związku ze świętem narodowym. Poprzedni "golden week" miał miejsce w lutym (Chiński Nowy Rok) wyznaczając lokalne szczyty na indeksach tamtejszych giełd i wielu surowcach.

Krystian Brymora

RYNEK AKCJI

Wyniki sesji: wtorek, 1 października 2013

Indeks	52 tygodnie		Kurs otwarcia	Kurs zamknięcia	Zmiana [%]	Kurs min.	Kurs max.	Zakres wahań	Wartość obrotów [mln PLN]
	Kurs max.	Kurs min.							
WIG20	2 634,2	2 150,8	2 381,18	2 413,17	0,90%	2 377,32	2 413,17	35,8	642,8
WIG30	2 601,5	2 529,0	2 535,40	2 580,08	1,27%	2 535,40	2 580,08	44,7	695,6
sWIG80	13 347,0	9 608,0	13 312,76	13 338,19	0,18%	13 271,98	13 338,19	66,2	36,7
mWIG40	3 315,9	2 369,8	3 248,34	3 315,88	1,23%	3 248,34	3 315,88	67,5	73,4
WIG PL	51 940,9	42 966,8	51 038,24	51 691,24	0,98%	51 038,24	51 691,24	653,0	772,6
WIG	51 149,7	42 842,1	50 087,47	50 782,48	0,96%	50 087,47	50 782,48	695,0	786,5

Spółka	Cena [PLN]	Mkt Cap [mln PLN]	zmiana %			zmiana % względem WIG30				
			dzienna	1M	3M	6M	dzienna	1M	3M	6M
ALIOR BANK	90,00	5 722	0,1%	0,0%	0,6%	30,9%	-1,2%	-2,0%	-6,6%	25,2%
ASSECOPOL	48,50	4 026	-0,3%	6,2%	10,7%	13,3%	-1,6%	4,2%	3,5%	7,6%
AZOTY TARNÓW	76,67	7 605	3,6%	7,2%	6,5%	31,1%	2,3%	5,2%	-0,7%	25,3%
BANK HANDLOWY	113,00	14 765	1,8%	6,4%	20,2%	19,6%	0,5%	4,4%	13,0%	13,8%
BOGDANKA	109,00	3 707	-0,5%	-5,2%	3,8%	-9,8%	-1,7%	-7,2%	-3,4%	-15,6%
BORYSZEW	0,56	1 232	-1,8%	14,3%	30,2%	27,3%	-3,0%	12,3%	23,0%	21,5%
BRE	493,95	20 830	9,7%	9,9%	26,6%	40,7%	8,5%	7,9%	19,4%	35,0%
BZ WBK	355,00	33 209	2,0%	13,2%	23,3%	40,1%	0,7%	11,2%	16,1%	34,4%
CCC	116,15	4 460	3,1%	13,6%	34,1%	70,6%	1,8%	11,7%	26,9%	64,8%
CYFROWY POLSAT	21,16	7 371	-0,5%	4,8%	5,8%	23,7%	-1,7%	2,8%	-1,4%	18,0%
ENEA	14,21	6 273	0,4%	0,6%	3,7%	-3,9%	-0,8%	-1,4%	-3,5%	-9,6%
EUROCASH	47,79	6 609	-0,7%	-8,1%	-21,7%	-9,7%	-2,0%	-10,1%	-28,8%	-15,5%
GTC	7,25	2 315	0,1%	-6,6%	-11,4%	-7,1%	-1,1%	-8,6%	-18,6%	-12,8%
ING BSK	112,40	14 623	0,4%	4,1%	18,3%	24,1%	-0,9%	2,1%	11,1%	18,3%
JSW	75,41	8 854	2,9%	9,9%	13,1%	-18,0%	1,7%	8,0%	5,9%	-23,8%
KERNEL	49,02	3 906	-0,6%	1,5%	2,3%	-18,6%	-1,8%	-0,5%	-4,9%	-24,4%
KGHM	121,10	24 220	-1,8%	-5,7%	-4,6%	-22,9%	-3,1%	-7,7%	-11,8%	-28,6%
LOTOS	37,01	4 807	0,6%	-2,3%	-2,3%	-10,7%	-0,7%	-4,3%	-9,5%	-16,4%
LPP	9 400,00	17 213	8,7%	16,1%	33,4%	59,3%	7,4%	14,1%	26,2%	53,6%
NETIA	4,95	1 912	1,0%	-6,1%	17,0%	15,1%	-0,3%	-8,1%	9,8%	9,4%
PEKAO	178,30	46 798	-0,1%	2,9%	18,9%	12,7%	-1,4%	1,0%	11,7%	7,0%
PGE	16,96	31 711	1,9%	-1,1%	10,0%	3,6%	0,7%	-3,0%	2,8%	-2,1%
PGNIG	6,20	36 580	1,1%	2,1%	0,8%	12,7%	-0,1%	0,2%	-6,4%	7,0%
PKNORLEN	44,94	19 221	1,8%	0,5%	-6,8%	-12,4%	0,5%	-1,4%	-14,0%	-18,1%
PKOBP	37,20	46 500	0,3%	-2,9%	6,9%	7,4%	-1,0%	-4,9%	-0,3%	1,6%
PZU	430,05	37 136	1,4%	-1,0%	2,4%	5,9%	0,1%	-3,0%	-4,8%	0,2%
SYNTHOS	4,79	6 338	0,4%	4,4%	3,0%	-23,7%	-0,9%	2,4%	-4,2%	-29,5%
TAURON	4,79	8 395	0,0%	10,4%	8,6%	9,6%	-1,3%	8,4%	1,4%	3,9%
TPSA	8,39	11 011	1,1%	11,1%	9,7%	25,2%	-0,2%	9,1%	2,5%	19,5%
TVN	14,20	4 889	0,6%	10,5%	34,0%	50,9%	-0,7%	8,5%	26,8%	45,2%

KOMENTARZE

Komentarz po sesji

Zasłużone odbicie

Zgodnie z weekendowymi zapowiedziami amerykańskich polityków brak kompromisu spowodował, że doszło do zamknięcia części instytucji państwowych w Stanach. Inwestorzy już wcześniej byli na to przygotowani, więc po wczorajszej wyprzedaży dziś od rana w Europie widzieliśmy próby odreagowania. Nieco gorzej spisywał się parkiet warszawski, który przy niskich obrotach znowu tracił na wartości w pierwszej części handlu. Po kilku godzinach do głosu doszli jednak kupujący i po udanym rozpoczęciu notowań w USA nasze indeksy wyszły na plusy. WIG20 zakończył dzień 0,9% powyżej kreski, mWIG40 urosł o 1,2%, a jedynie sWIG80 zyskał minimalne 0,18%. Ryzyko polityczne w postaci amerykańskiego „government shutdown” cały czas nie wydaje mi się istotne, podobnie jak ryzyko kryzysu we Włoszech, gdzie pojawiały się dziś głosy o wzroście poparcia dla premiera. Podtrzymuję wczorajsze zdanie, że nie są to kluczowe wiadomości dla giełd, a te będąc w stanie krótkoterminowego wyprzedania powinny rozpocząć wyraźną korektę wzrostową, co właśnie obserwujemy. Po jej stylu będzie można poznać faktyczną siłę popytu i podaży. W bazowym, pozytywnym scenariuszu indeksy amerykańskie idą na nowe rekordy, w negatywnym po krótkim odbiciu wrócą do spadku, co przedłuży struktury spadkowe na całym świecie. Głównym zagrożeniem dla naszej giełdy może być dzisiejsza bardzo słaba sesja na rynku metali. O 3-4% potaniały złoto i srebro, a prawie 2% spadła cena miedzi. To od razu przełożyło się na dużo słabsze od rynku zachowanie KGHM, który stracił na wartości 1,7% przy największym na rynku obrocie. Ze strony surowców widzę w tym momencie dwa zagrożenia. Pierwszy to negatywny wpływ KGHM na nasz cały rynek hamujący GPW w stosunku do giełd zagranicznych, a drugi to ryzyko, że dzisiejszą sesją surowce wysyłają sygnał alarmowy dla rynków wschodzących w najbliższych dniach.

Piotr Kaczmarek, CFA

Komentarz przed sesją:

Impas w USA trwa

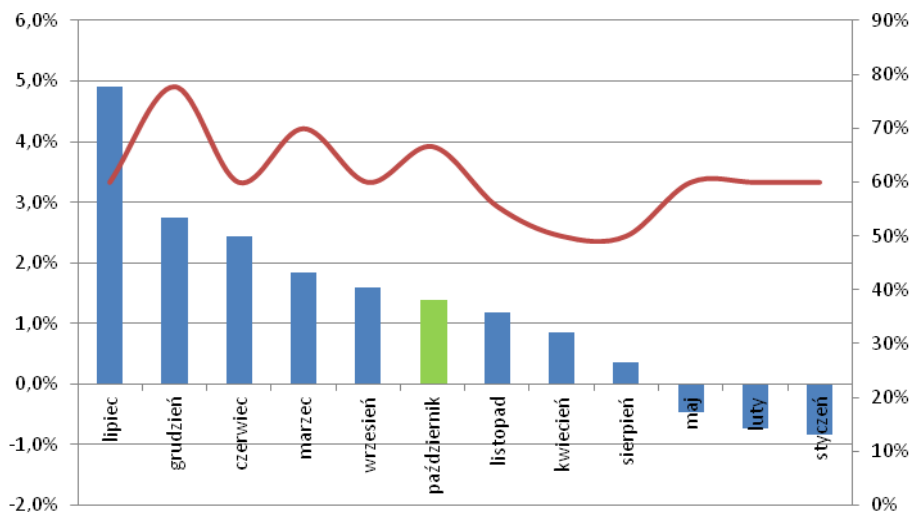
Wczorajsza sesja na WIG20 miała dwa oblicza. Przez długi czas przewagę miały niedźwiedzie, mimo całkiem dobrych nastrojów na innych parkietach, gdzie inwestorzy nie przejęli się zbytmi problemami z uchwaleniem budżetu w USA. Dopiero popołudniu w Warszawie przebudziła się strona popytowa. Pozwoliło to wypracować 0,9% wzrost na indeksie blue-chipów, który zamknął się na poziomie 2413,2 pkt. Kolejny dobry odczyt PMI z polskiego przemysłu (53,1 pkt za wrzesień vs 52,6 pkt w sierpniu), powinien być dobrym prognostykiem dla wyników spółek, które już za kilka tygodni będą publikowane. Dobre nastroje panowały wczoraj na Wall Street. S&P500 zyskał 0,8%. Impas w sprawie budżetu jednak nadal trwa. Obama zapowiedział, że zawetuje „częściowe” propozycje Republikanów. Nastroje na światowych rynkach dziś rano nieco się pogorszyły. Kontrakty na DAX i S&P500 tracą po około 0,1-0,2%. Japoński Nikkei225 spadł o 2,2%. Technicznie WIG20 nadal znajduje się poniżej średnioterminowej linii trendu poprowadzonej od szczytu z przełomu 2012/13 (obecnie linia przebiega w okolicach 2440 pkt). Dziś decyzje w sprawie stóp procentowych podejmą RPP i EBC. Pod wieczór naszego czasu planowane są przemówienie Bernanke oraz Obamy.

Krzysztof Pado

WYKRES DNIA

Październik jest statystycznie udanym okresem na GPW. W ostatnich 10-ciu latach pozytywna stopa zwrotu wystąpiła w 67% przypadków (mediana +0,9%). Sezonowo jest to jednak okres słabszy niż wrzesień. Należy ponadto pamiętać, że 3 ostatnie miesiące WIG20 kończył wzrostami (0,3% we wrześniu, 2,5% w sierpniu, 3,6% w lipcu). Poprzednia taka sytuacja miała miejsce w 2005. Wówczas WIG20 w październiku zanotował ponad 7% przecenę.

Sezonowość miesięcznych stóp zwrotu WIG20 w ostatnich 10-ciu latach



Źródło: BDM. S.A., Bloomberg. Lewa skala: mediana stopy zwrotu, prawa skala: prawdopodobieństwo

INFORMACJE ZE SPÓŁEK

LPP	Zarząd spółki poinformował o wzroście przychodów ze sprzedaży we wrześniu o 37% r/r do wartości 382,0 mln PLN. Wartość przychodów w okresie I – IX wyniosła 2,841 mld PLN, co oznacza wzrost o ok. 26% r/r. Spółka zaraportowała także wzrost powierzchni handlowej we wrześniu o 30% r/r. Prognozowany EBIT w 3Q ma wynieść 160,0 mln PLN.
Unibep	Spółka podpisała umowę na budowę zespołu budynków mieszkalnych w Warszawie. Inwestycja ma obejmować 129 mieszkań i 2 lokale usługowe, a wynagrodzenie dla spółki ma wynieść 29,5 mln PLN netto. Zakończenie robót jest planowane na 2Q '15.
Mostostal Płock	Bank Pekao wydłużył termin kredytowania do końca 2Q '14. Kredyt odnawialny opiewa na 5,0 mln PLN. Jako kryterium uznania umowy za znaczącą Spółka przyjmuje wartość kapitału własnego Mostostal Płock S.A. – źródło: PAP.
Pepees	Spółka planuje do końca '18 zwiększyć przychody do 220,0 mln PLN. Wynik ma być osiągnięty z wykorzystaniem lewarowania na poziomie 6,27x. W '12 spółka osiągnęła przychody w wysokości 128,1 mln PLN.
Eko Export	Przychody netto ze sprzedaży w 3Q'13 wyniosły ok. 10,6 mln PLN, co stanowi 1128% przychodów netto r/r. Łączne przychody za okres I – XIX wyniosły 26,7 mln PLN. Są to dane szacunkowe, bez wyszczególnienia zdarzeń <i>one-off</i> . – źródło: PAP
Talex	Spółka podpisała umowę z BZ WBK na dostarczenie rozwiązań informatycznych do oddziałów we Wrocławiu. Umowa opiewa na 1,7 mln USD (6,7 mln PLN netto). Podstawą uznania umowy za znaczącą jest wielkość kapitałów własnych spółki.
CCC	Skonsolidowane przychody ze sprzedaży wyniosły we wrześniu 201,8 mln PLN, co w relacji r/r jest wynikiem lepszym o 51,2%. Przychody w okresie I-IX wyniosły 1 058,9 mln PLN i były wyższe od osiągniętych rok wcześniej o 20,1%. Przychody ze sprzedaży detalicznej za wrzesień wyniosły 194,4 mln PLN i były wyższe od osiągniętych rok wcześniej o 49,5%.
Marvipol	Spółka zawarła umowę z Verbis GAMMA dotyczącą nabycia nieruchomości w Warszawie. Umowa opiewa na wartość 141,0 mln PLN. Termin zapłaty ustalono na 90 dni, a środki na zapłatę będą pozyskane z kredytu. Wartość umowy przekracza 10% kapitału własnego Marvipolu.
Rafako	Spółka podpisała aneks do umowy kredytowej z bankiem PKO BP o wartości 300,0 mln PLN. Uzyskane środki miały służyć finansowaniu bieżącej działalności operacyjnej. Aneks przedłuża obowiązywanie umowy do końca grudnia '13. Wartość umowy przekroczyła 10% przychodów ze sprzedaży za cztery ostatnie kwartały.
Mostostal Zabrze	Spółka otrzymała zlecenie od KGHM na wykonanie estakady elektryczno-energetycznej. Wartość umowy to 24,7 mln PLN i ma być zrealizowana do połowy lipca '14.
Work Service	Zarząd spółki deklaruje osiągnięcie w okresie 4 lat przychodów ze sprzedaży na poziomie 4,0 mld PLN. Zdaniem prezesa jest to osiągalne przy bazie przychodów 1,5 mld PLN i dynamice wzrostów 20% r/r. W 1H '13 spółka osiągnęła 410,1 mln PLN przychodów ze sprzedaży oraz EBIT na poziomie 39,1 mln PLN.
TVN	Grupa ITI będąca głównym udziałowcem spółki sprzedała udziały Multikina na rzecz Vue Entertainment. Akcjonariusze spółki otrzymali 48,0 mln EUR za 100% akcji. Spółka Vue Entertainment jest operatorem i deweloperem sal kinowych w Polsce, który posiada 146 sal kinowych w całym kraju.
Sanok	Stomil Sanok spodziewa się, że w 2014 roku będzie produkował na wewnętrznym rynku chińskim. "W rachubę wchodzi zarówno produkcja przez własny podmiot, jak i zlecenie jej zewnętrznej firmie. Oczywiście bardziej interesujący jest pierwszy scenariusz. Wtedy realnym celem na 2014 r. wydaje się osiągnięcie sprzedaży na poziomie niskich kilku milionów euro" - mówi Piotr Sobolewski, prezes Stomilu Sanok. Firma jest zainteresowana akwizycjami zagranicznych firm związanych z branżą motoryzacyjną - Parkiet

Comarch	Rywale chcą wykluczyć Comarch z przetargów. Konkurenci zarzucają firmie, że fałszuje referencje, z którymi zabiega o zamówienia publiczne - Puls Biznesu
Bioton	Właściciel Polpharmy ostrzy zęby na Bioton. Według potwierdzonych w czterech źródłach informacji, proces trwa od kilku miesięcy. Miał już przeprowadzić badanie Biotonu, ale nie chce na ten temat rozmawiać - Puls Biznesu
Polimex	Do funduszu Merkury, zarządzanego przez PKO TFI, wniesione zostaną nieruchomości deweloperskie Polimeksu o wartości blisko 250 mln PLN - ustalił "DGP". "Propozycja pakietowej sprzedaży nieruchomości pozaoperacyjnych spółki do zamkniętego funduszu jest zgodna z planem restrukturyzacji" - mówi szef strategii i inwestycji PKO BP Paweł Borys. – Dziennik Gazeta Prawna
Ciech	<p>Ciech myśli o zmianie nazwy spółki, by nie była kojarzona z kłopotami finansowymi, w jakich tonęła jeszcze rok temu. Restrukturyzacja jeszcze trwa, choć spółka nie generuje już strat. Prezes Dariusz Krawczyk poinformował, że pod znakiem zapytania stoi przyszłość rumuńskiej Govory. "Mamy tam zidentyfikowane projekty inwestycyjne, o wysokiej stopie zwrotu, ale na razie wstrzymujemy się z inwestycjami z uwagi na dużą niepewność, która wynika z lokalnych kłopotów" - powiedział. Do sprzedaży są jeszcze Vitrosilicon, Ciech Pianki, Transclean, Transoda. – Dziennik Gazeta Prawna</p> <p><i>BDM: oczywiście największą dezinwestycją spółki wydaje się być Organika Sarzyna, jednak proces jej sprzedaży wydłużył się przez słabsze wyniki producenta ŚOR, a także konsolidację w polskiej chemii (ofertę złożyły Puławy, które przejął Tarnów). Szacujemy, że transakcja o wartości ok. 350 mln PLN może dojść do skutku w 2014 roku. W przypadku pozostałych spółek proces sprzedaży bądź jest nieznaczący w skali grupy (Transclean, Transoda) bądź utrudniony z uwagi na brak potencjalnego kupca (Ciech Pianki, Vitrosilicon). Szczególnie trudnym problemem wydaje się fabryka sody w Govorze, która odczuwa bliskość tureckich konkurentów. Rumuńska spółka w 2012 roku odpowiadała za 7% przychodów grupy (ponad 300 mln PLN) i 9% oczyszczonej EBITDA (33 mln PLN).</i></p>

Źródło: Dom Maklerski BDM S.A., spółki, PAP

INDEKSY I WSKAŹNIKI

indeksy giełdowe								pozostałe wskaźniki							
indeks/ticker	data	kurs	zmiana				indeks/ticker	data	kurs	zmiana					
			1D	1M	3M	6M				1D	1M	3M	6M		
świat								surowce							
MSCI AC World	2013-10-01	382,1	0,7%	5,9%	8,0%	9,0%	Miedź	LME 3M	2013-10-01	7 302,0	0,0%	2,8%	4,6%	-3,2%	
MSCI World	2013-10-01	1 543,7	0,6%	5,7%	8,2%	10,4%	Ropa	WTI Crude	2013-10-01	102,0	-0,3%	-4,7%	4,8%	5,5%	
MSCI EM	2013-10-01	987,5	0,9%	7,5%	6,6%	-1,4%	Złoto	Spot \$/oz	2013-10-01	1 285,4	-3,5%	-7,6%	3,3%	-18,4%	
MSCI BRIC	2013-10-01	274,6	0,8%	9,3%	9,5%	-0,9%	Aluminium	LME 3M	2013-10-01	1 845,0	0,3%	1,7%	1,0%	-3,1%	
Europa Środkowa, Wschodnia i Południowa								obligacje i rynek pieniężny							
Polska	WIG	2013-10-01	50 301,9	1,0%	3,9%	13,4%	12,5%	Polska	5yr yield	2013-10-01	3,876	1,7%	1,1%	4,4%	13,4%
Polska	WIG20	2013-10-01	2 391,5	0,9%	2,5%	11,7%	6,9%	Polska	10yr yield	2013-10-01	4,448	-0,6%	-1,0%	8,0%	15,0%
Polska	mWIG40	2013-10-01	3 275,7	1,2%	7,6%	18,7%	27,8%	Polska	WIBOR 3M	2013-10-01	2,570	0,0%	-1,2%	-1,9%	-21,9%
Polska	sWIG80	2013-10-01	13 314,7	0,2%	4,4%	14,3%	23,8%	Polska	WIBOR 6M	2013-10-01	2,610	0,4%	-0,8%	0,0%	-20,7%
Węgry	BUX	2013-10-01	18 663,3	0,8%	3,4%	-0,5%	5,3%	USA	10yr yield	2013-10-01	2,650	1,5%	-4,8%	7,3%	42,5%
Czechy	PX	2013-10-01	957,6	1,0%	2,3%	10,4%	4,4%	Niemcy	10yr yield	2013-10-01	1,804	1,4%	-5,3%	5,9%	38,0%
Bulgaria	Sofix	2013-10-01	456,2	-0,2%	2,7%	4,2%	24,4%	Japonia	10yr yield	2013-10-01	0,667	-2,8%	-10,6%	-25,4%	18,3%
Rosja	Micex	2013-10-01	1 471,7	0,6%	7,9%	10,7%	6,8%	Hiszpania	10yr yield	2013-10-01	4,168	-3,0%	-5,9%	-9,9%	-15,7%
Rosja	RTS (USD)	2013-10-01	1 438,0	1,1%	11,4%	13,2%	3,1%	Irlandia	10yr yield						
Rumunia	BET	2013-10-01	6 042,3	-0,4%	3,7%	13,9%	11,1%	Portugalia	10yr yield	2013-10-01	6,590	-1,3%	-1,3%	-1,9%	2,6%
Turcja	ISE 100	2013-10-01	74 486,6	2,7%	15,2%	-0,3%	-9,8%	Włochy	10yr yield	2013-10-01	3,838	0,4%	0,8%	0,4%	-5,6%
Europa Zachodnia								CDS							
	Euro Stoxx 50	2013-10-01	2 893,2	1,4%	8,0%	12,3%	15,3%	Belgia	5yr USD	2013-10-01	57,7	-5,0%	-7,3%	-19,9%	-23,7%
W. Brytania	FTSE 100	2013-10-01	6 462,2	0,0%	0,9%	3,4%	3,0%	Chiny	5yr USD						
Francja	CAC40	2013-10-01	4 143,4	1,3%	6,9%	11,6%	15,7%	Francja	5yr USD	2013-10-01	67,0	-2,0%	-4,2%	-16,3%	-14,5%
Niemcy	DAX	2013-10-01	8 594,4	1,1%	7,2%	8,8%	11,5%	Grecja	5yr USD						
Hiszpania	IBEX 35	2013-10-01	9 186,1	1,7%	12,9%	19,8%	21,3%	Hiszpania	5yr USD	2013-10-01	218,8	-4,1%	-4,4%	-19,5%	-25,5%
Holandia	AEX	2013-10-01	374,9	0,7%	4,1%	9,2%	11,0%	Irlandia	5yr USD	2013-10-01	138,2	-2,8%	-4,9%	-15,9%	-26,5%
Szwecja	OMX 30	2013-10-01	1 259,6	0,7%	4,4%	8,8%	8,3%	Japonia	5yr USD	2013-10-01	61,4	-1,6%	-8,2%	-19,2%	-16,3%
Austria	ATX	2013-10-01	2 528,5	0,9%	5,0%	13,8%	10,8%	Niemcy	5yr USD	2013-10-01	23,7	-2,7%	-16,8%	-26,8%	-34,3%
Ameryka Północna i Południowa								Polska							
USA	DJIA	2013-10-01	15 129,7	0,4%	2,7%	2,1%	5,6%	Portugalia	5yr USD	2013-10-01	471,1	-4,8%	-7,5%	17,6%	18,8%
USA	S&P500	2013-10-01	1 681,6	0,8%	4,0%	5,5%	9,7%	Rosja	5yr USD	2013-10-01	168,2	-2,6%	-15,4%	-7,1%	4,9%
USA	Nasdaq Comp	2013-10-01	3 771,5	1,2%	6,5%	11,5%	18,7%	USA	5yr EUR	2013-10-01	31,4	-6,0%	43,3%	14,8%	-15,8%
Kanada	S&P/TSX	2013-10-01	12 787,2	0,5%	1,9%	6,8%	2,8%	W. Brytania	5yr USD	2013-10-01	32,4	-4,8%	-10,3%	-33,9%	-28,0%
Meksyk	IPC	2013-10-01	40 185,2	2,9%	4,7%	0,7%	-5,1%	Włochy	5yr USD	2013-10-01	255,5	-4,7%	7,2%	-5,9%	-14,0%
Brazylia	BOVESPA	2013-10-01	52 338,2	1,6%	6,3%	12,6%	-4,9%	kursy walut							
Argentyna	MERVAL	2013-10-01	4 783,8	2,6%	24,7%	62,6%	45,9%	EUR/PLN	2013-10-01	4,213	-0,2%	-1,1%	-2,8%	0,6%	
Azja i Australia								USD/PLN	2013-10-01	3,115	-0,2%	-3,5%	-6,5%	-4,6%	
Japonia	NIKKEI 225	2013-10-01	14 484,7	0,2%	8,7%	5,1%	20,1%	CHF/PLN	2013-10-01	3,436	-0,4%	-0,6%	-2,1%	-0,1%	
Hong Kong	Hang Seng	2013-09-30	22 859,9	-1,5%	5,7%	10,7%	5,6%	EUR/USD	2013-10-01	1,353	-0,1%	2,5%	3,9%	5,4%	
Chiny	Shanghai Comp	2013-09-30	2 160,0	0,7%	3,9%	11,1%	0,2%	USD/JPY	2013-10-01	98,040	-0,2%	-1,3%	-2,6%	4,9%	
Indie	BSE30	2013-10-01	19 379,8	0,7%	5,0%	0,1%	4,8%								
Indonezja	JKSE	2013-10-01	4 345,9	0,7%	3,6%	-8,7%	-10,5%								
Izrael	TA 25	2013-10-01	1 265,0	0,8%	7,6%	6,7%	3,0%								
Korea	Kospi	2013-10-02	1 998,9	0,1%	3,8%	7,7%	0,2%								
Australia	S&P/ASX 200	2013-10-01	5 206,8	-0,2%	2,1%	12,6%	8,0%								

Źródło: Bloomberg

Wydział Analiz i Informacji Dom Maklerski BDM S.A.

ul. 3-go Maja 23, 40-096 Katowice, Tel.: 032 208 14 12, analizy@bdm.com.pl

Opracowanie ma charakter czysto informacyjny i zostało opracowane na podstawie informacji uznanych przez autorów za wiarygodne. Zawarte w nim komentarze są subiektywnymi poglądami autorów. Opracowanie i zawarte w nim komentarze nie są podstawą żadnej rekomendacji kupna bądź sprzedaży w rozumieniu obowiązującego prawa i nie powinny być tak interpretowane. Publikowanie w prasie lub w Internecie całości lub części opracowania wymaga zgody sporządzających raport.

RYNKI ZAGRANICZNE

