

**KONTRAKTY TERMINOWE NA WIG20**

**Wyniki sesji: czwartek, 12 września 2013**

	Wartość	Zmiana	
Kurs otwarcia	2 359	15	0,64%
Kurs zamknięcia	2 378	17	0,72%
Kurs min.	2 350	33	1,42%
Kurs max.	2 382	21	0,89%
Wolumen obrotu	33 659	-6 713	-16,63%
Otwarte pozycje	132 163	508	0,39%

**System:**

Aktualna pozycja – długa, sygnał otwarcia krótkiej- 2326  
Ostatnia zmiana sygnału z krótkiej na długą- 2329

Najbliższe poziomy oporu: 2390 2434 2500 2520  
Najbliższe poziomy wsparcia: 2319 2240 2147 2133



**Powrót do punktu wyjścia**

W czwartek kontrakt ruszył w kierunku wskazywanego oporu na 2390 pkt. Ostatecznie brakło kilku punktów (max 2382 pkt), ale i tak byki mogą być w pełni zadowolone. Na zamknięciu udało się bowiem dołożyć kolejne 0,7% wzrostu (2378 pkt). Tym samym w pięć dni z rzędu, od dołka z ubiegłego czwartku, FW20 zyskał już ponad 10%. Krótkoterminowo stwarza to ryzyko korekty, ale nie powinna ona być duża. Pamiętajmy, że dopiero co udało odrobić się straty wywołane paniką ws. reformy OFE (jesteśmy 1,1% powyżej), a inne rynki wschodzące nieco od tego czasu zyskały na wartości (Bovespa i Hang Seng po ok. 3%, węgierski BUX ok. 1%). Niemniej w okolicach kluczowych wydarzeń przyszłego tygodnia (FOMC, wygasanie wrześniowej serii kontraktów, wybory parlamentarne w Niemczech) przy dość optymistycznych nastrojach pozostawanie po długiej stronie rynku w tym momencie, raczej nie rekompensuje potencjalnego ryzyka. Z ciekawych wydarzeń do śródowej konferencji Fed niewiele będzie się liczyć. Dziś z poznamy m.in. wyniki sprzedaży detalicznej w Stanach za sierpień i nastroje tamtejszych konsumentów (indeks Uniwersytetu Michigan za wrzesień).

Krystian Brymora

**RYNEK AKCJI**
**Wyniki sesji: czwartek, 12 września 2013**

Indeks	52 tygodnie		Kurs otwarcia	Kurs zamknięcia	Zmiana [%]	Kurs min.	Kurs max.	Zakres wahań	Wartość obrotów [mln PLN]
	Kurs max.	Kurs min.							
WIG20	2 634,2	2 150,8	2 370,07	2 399,23	0,81%	2 366,58	2 399,23	32,7	738
sWIG80	13 096,9	9 370,6	12 961,16	13 011,41	0,21%	12 946,05	13 011,41	65,4	42
mWIG40	3 262,9	2 267,4	3 194,48	3 213,18	0,58%	3 182,72	3 216,30	33,6	91
WIG PL	51 203,1	42 777,7	50 229,51	50 644,38	0,66%	50 229,51	50 644,38	414,9	-
WIG	50 359,6	42 756,7	49 304,57	49 771,55	0,68%	49 243,25	49 771,55	528,3	897

Spółka	Cena [PLN]	Mkt Cap [mln PLN]	zmiana %			zmiana % względem WIG20				
			dzienna	1M	3M	6M	dzienna	1M	3M	6M
ASSECOPOL	46,00	3 818	1,4%	0,0%	4,8%	2,3%	0,6%	1,8%	7,8%	5,3%
BANK HANDLOWY	108,00	14 111	1,0%	-7,8%	14,9%	11,3%	0,2%	-6,0%	17,8%	14,4%
BOGDANKA	111,15	3 781	-0,8%	3,6%	-6,8%	-13,7%	-1,7%	5,4%	-3,8%	-10,7%
BRE	450,00	18 977	-1,1%	1,1%	17,2%	28,6%	-1,9%	2,8%	20,2%	31,6%
BZ WBK	329,00	30 776	0,3%	-1,5%	12,7%	24,9%	-0,5%	0,3%	15,6%	27,9%
EUROCASH	51,23	7 085	3,5%	-18,0%	-11,7%	-4,6%	2,7%	-16,3%	-8,7%	-1,6%
GTC	7,25	2 315	3,3%	-12,9%	-20,5%	-16,4%	2,5%	-11,1%	-17,5%	-13,4%
JSW	79,00	9 276	0,4%	6,8%	1,0%	-17,5%	-0,4%	8,5%	4,0%	-14,5%
KERNEL	52,40	4 175	3,8%	3,3%	-2,0%	-15,5%	3,0%	5,0%	0,9%	-12,5%
KGHM	126,95	25 390	1,2%	-0,4%	-16,0%	-27,1%	0,3%	1,4%	-13,0%	-24,1%
LOTOS	37,00	4 805	-1,5%	-1,3%	-11,2%	-14,6%	-2,4%	0,5%	-8,2%	-11,6%
PEKAO	172,80	45 355	1,9%	-2,4%	4,0%	8,5%	1,1%	-0,6%	6,9%	11,5%
PGE	16,89	31 580	2,5%	8,3%	-4,0%	-0,6%	1,7%	10,1%	-1,0%	2,4%
PGNIG	6,23	36 757	-1,9%	-1,1%	1,5%	6,7%	-2,7%	0,7%	4,4%	9,7%
PKNORLEN	43,90	18 776	-0,2%	-2,1%	-16,5%	-19,4%	-1,0%	-0,4%	-13,5%	-16,4%
PKOBP	37,87	47 338	2,1%	-2,9%	1,5%	7,9%	1,3%	-1,1%	4,5%	10,9%
PZU	426,00	36 786	-0,5%	-7,6%	-3,0%	2,7%	-1,3%	-5,8%	0,0%	5,7%
SYNTHOS	5,24	6 934	-0,9%	19,4%	4,6%	-18,3%	-1,8%	21,1%	7,6%	-15,2%
TAURON	4,60	8 062	0,9%	0,0%	6,7%	-1,1%	0,1%	1,8%	9,7%	1,9%
TPSA	7,90	10 368	-0,4%	8,5%	-2,9%	15,7%	-1,2%	10,3%	0,0%	18,7%

**Komentarz po sesji**
**Kapitał koszykowy pomaga bykom**

Czwartkowa sesja była drugim dniem z rzędu, w którym było widać próby wyhamowania wzrostów WIG20 wraz ze zbliżaniem się do okolic 2400 punktów. Jednocześnie drugi dzień z rzędu podaż była pasywna, co wykorzystał kapitał spekulacyjny, który seriami koszykowych zleceń kupna poprawiał nastroje i wycenę indeksu WIG20. Dzięki temu tak samo jak wczoraj mimo czerwonego koloru w trakcie dnia, notowania zakończyliśmy na plusie. Bardzo dobrze spisały się banki PKO oraz Pekao, które urosły odpowiednio o 2% oraz 1,8% wracając do punktu wyjścia z konferencji premiera. Największym zaskoczeniem było moim zdaniem zachowanie KGHM, który urosł dziś o 1,1% mimo sięgającej 4% przeceny w przypadku srebra oraz 2% w przypadku miedzi. Miedź znalazła się zresztą na najniższym poziomie od wielu tygodni, co zostało całkowicie zignorowane przez inwestorów kupujących dziś walory naszego koncernu. Ostatecznie WIG20 zatrzymał się przy poziomie 2399 punktów, co oznacza 0,8% wzrost i nadal podtrzymywałbym tezę, że kolejne dni powinny przynieść ruchy w strefie 2300-2400 punktów. Potencjał wzrostowy zdaje się być w krótkim terminie bardzo ograniczony, a na dalsze większe ruchy powinniśmy poczekać wraz z innymi rynkami wschodzącymi do przyszłej środy i decyzji FED o dalszych losach programu QE.

Piotr Kaczmarek, CFA

**Komentarz przed sesją:**
**Czas na korektę?**

Czwartek przyniósł piątą z rzędu wzrostową sesję na WIG20. Indeks zakończył dzień zwyżką o 0,8% na poziomie 2399,2 pkt. Na większości innych rynków nastroje nie były tak dobre. DAX nie zmienił wartości. Natomiast na Wall Street S&P500 przerwał serię siedmiu wzrostowych sesji z rzędu i tym razem stracił 0,3%. Dziś rano inwestorzy zachowują się podobnie. Na lekkich minusach jest większość parkietów azjatyckich, chociaż Nikkei225 zamknął się na +0,1%. Kontrakty na DAX i S&P500 tracą po około 0,1%. Od dołka z poprzedniego czwartku wykonaliśmy już wzrost o prawie 11%. Dotarliśmy do poziomu 2400 pkt. Strefa 2400-10 pkt to dość ważne punkty zwrotne z ostatnich miesięcy. Rynek czeka obecnie głównie na przyszłotygodniowe rozstrzygnięcia w sprawie QE3. Informacje po posiedzeniu Fed mogą zdeterminować nastroje w średnim terminie. Dziś popołudniu publikowane jest trochę ważnych danych makro z USA: sprzedaż detaliczna, inflacja PPI oraz indeks Michigan. Z kraju poznamy inflację CPI za sierpień.

Krzysztof Pado

## INFORMACJE ZE SPÓŁEK

<b>MS Zabrze</b>	<p>Mostostal Zabrze spodziewa się, że 2H'13 może wypaść dla grupy podobnie jak okres 1H'13 (z tym, że 3Q'13 ma być zdecydowanie na plusie). Obecny portfel zamówień ma wartość 679 mln PLN. Duży udział w strukturze backlogu ma produkcja i montaż. Jednocześnie zwiększył się backlog w projektowaniu i budownictwie. Taka sytuacja jest wynikiem zmiany podejścia inwestorów do firm wykonawczych. Spółka liczy, że potencjalnie do pozyskania ma kontrakty o wartości 723 mln PLN, co wpłynie na rezultaty na lata 2014/15.</p> <p>W ciągu sześciu miesięcy grupa chce sprzedać nieruchomości za kilkanaście mln PLN. Mostostal rozgląda się po rynku pod kątem akwizycji. Wg spółki ciekawe pod kątem przejęć są biura projektowe, jak również spółki specjalizujące się w obiektach przemysłowych lub energetyczne.</p> <p>Mostostal Zabrze rozważa sprzedaż posiadanych akcji własnych. Decyzja w tej sprawie może zapaść w najbliższych tygodniach. Sprzedaż odbyłaby się w postaci przyspieszonej budowy księgi popytu. Obecnie w posiadaniu Mostostalu Zabrze, oraz jego spółek zależnych jest 5,4 mln akcji własnych spółki, które stanowią 3,63% wszystkich akcji. Władze spółki liczą, że środki ze sprzedaży akcji przeznaczone będą m. in. na wykup udziałów mniejszościowych w spółkach zależnych. Szacujemy, że do końca roku będziemy potrzebować na to ok 1,5 mln PLN.</p>
<b>ATM Grupa</b>	<p>Fundusze zarządzane przez Altus TFI zwiększyły zaangażowanie w ATM Grupa do 5,41% głosów na WZA.</p>
<b>Polnord</b>	<p>Polnord podpisał umowę o zorganizowanie emisji trzyletnich zwykłych obligacji o łącznej wartości nominalnej do 50 mln PLN. Emisja, planowana jest na październik/listopad 2013 roku, będzie miała charakter niepubliczny. Obligacje będą zabezpieczone na nieruchomościach spółki.</p> <p>Spółka podała, że celem emisji jest refinansowanie krótkoterminowego zadłużenia, w tym wynikającego z obligacji o wartości 30,4 mln PLN, których termin zapadalności przypada na dzień 3 grudnia 2013 r.</p>
<b>Relpol</b>	<p>Relpol otrzymał informację, że na posiedzeniu w dniu 12 września 2013 roku WSA w Gorzowie Wielkopolskim oddalił skargę spółki dotyczącą odmownej decyzji Dyrektora Izby Skarbowej w Zielonej Górze o stwierdzenie nadpłaty odsetek za zwłokę. Niepomyślna decyzja sądu dla Relpolu nie ma wpływu na wyniki bieżące spółki.</p>
<b>Komputronik</b>	<p>WZA Komputronika zdecydowało o wypłacie dywidendy w kwocie 0,11 PLN/akcję. Dzień ustalenia prawa do dywidendy wyznaczono na 20 września, zaś jej wypłaty na 4 października.</p>
<b>Gant</b>	<p>Wczorajsze WZA postanowiło zdjąć z porządku obrad punkt 5 dotyczący podjęcia uchwały w sprawie podwyższenia kapitału zakładowego w drodze subskrypcji zamkniętej z zachowaniem prawa poboru oraz punkt nr 6 dotyczący podjęcia uchwały w sprawie zmiany statutu spółki.</p>

Źródło: Dom Maklerski BDM S.A., spółki, PAP

**INDEKSY I WSKAŹNIKI**

**indeksy giełdowe**

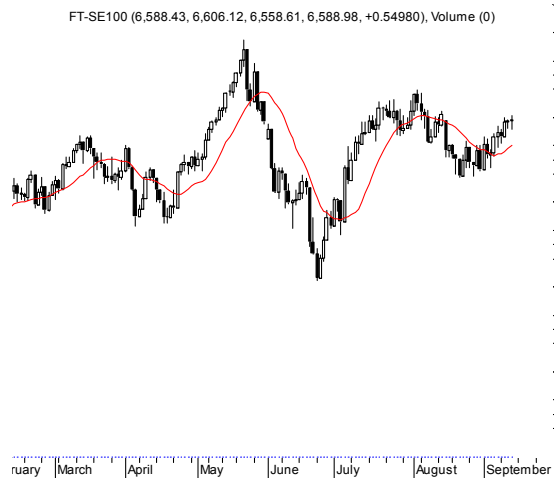
indeks/ticker	data	kurs	zmiana			
			1D	1M	3M	6M
<b>Świat</b>						
MSCI AC World	2013-09-12	380,5	-0,2%	1,2%	5,7%	7,1%
MSCI World	2013-09-12	1 535,7	-0,2%	0,9%	5,8%	8,7%
MSCI EM	2013-09-12	991,9	-0,1%	3,7%	4,9%	-4,4%
MSCI BRIC	2013-09-12	275,2	-0,2%	4,8%	5,8%	-5,7%
<b>Europa Środkowa, Wschodnia i Południowa</b>						
Polska WIG	2013-09-12	49 437,0	0,7%	0,4%	2,9%	5,9%
Polska WIG20	2013-09-12	2 380,0	0,8%	-0,3%	0,1%	0,7%
Polska mWIG40	2013-09-12	3 194,6	0,6%	1,1%	9,7%	20,8%
Polska sWIG80	2013-09-12	12 984,0	0,2%	3,4%	9,0%	18,4%
Węgry BUX	2013-09-12	18 388,0	-0,5%	-2,2%	-6,4%	-2,1%
Czechy PX	2013-09-12	977,7	0,0%	0,7%	6,2%	-0,8%
Bulgaria Sofix	2013-09-12	450,4	0,3%	2,0%	2,9%	22,2%
Rosja Micex	2013-09-12	1 450,2	-0,3%	4,9%	12,0%	-0,2%
Rosja RTS (USD)	2013-09-12	1 401,5	0,5%	6,1%	11,5%	-5,9%
Rumunia BET	2013-09-12	5 774,9	0,4%	0,7%	7,4%	5,5%
Turcja ISE 100	2013-09-12	71 771,6	1,3%	-3,5%	-5,4%	-11,0%
<b>Europa Zachodnia</b>						
Euro Stoxx 50	2013-09-12	2 863,4	0,0%	1,2%	7,8%	8,7%
W. Brytania FTSE 100	2013-09-12	6 588,4	0,0%	0,9%	5,7%	3,9%
Francja CAC40	2013-09-12	4 119,1	-0,3%	0,9%	8,6%	10,0%
Niemcy DAX	2013-09-12	8 495,7	0,0%	1,6%	4,3%	6,6%
Hiszpania IBEX 35	2013-09-12	8 875,2	0,6%	2,4%	11,7%	7,4%
Holandia AEX	2013-09-12	375,1	0,4%	0,6%	8,8%	9,5%
Szwecja OMX 30	2013-09-12	1 270,7	-0,2%	1,2%	7,8%	8,9%
Austria ATX	2013-09-12	2 543,9	-1,4%	1,1%	7,1%	2,4%
<b>Ameryka Północna i Południowa</b>						
USA DJIA	2013-09-12	15 326,6	-0,1%	-0,5%	2,7%	7,3%
USA S&P500	2013-09-12	1 689,1	-0,3%	-0,1%	5,0%	9,6%
USA Nasdaq Comp	2013-09-12	3 725,0	-0,2%	1,4%	9,7%	15,4%
Kanada S&P/TSX	2013-09-12	12 825,4	-0,9%	1,2%	5,7%	0,3%
Meksyk IPC	2013-09-12	41 640,5	-2,1%	-3,1%	3,6%	-6,4%
Brazylia BOVESPA	2013-09-12	53 570,5	-0,5%	6,0%	8,4%	-8,4%
Argentyna Merval	2013-09-12	4 516,7	-2,7%	19,9%	35,9%	30,5%
<b>Azja i Australia</b>						
Japonia NIKKEI 225	2013-09-12	14 387,3	-0,3%	6,5%	8,4%	17,9%
Hong Kong Hang Seng	2013-09-12	22 953,7	0,1%	3,7%	9,2%	3,5%
Chiny Shanghai Comp	2013-09-13	2 255,6	0,9%	7,7%	4,6%	1,7%
Indie BSE30	2013-09-12	19 781,9	-1,1%	4,6%	4,5%	2,5%
Indonezja JKSE	2013-09-12	4 356,6	0,2%	-5,1%	-6,7%	-8,7%
Izrael TA 25	2013-09-12	1 200,4	0,2%	-0,3%	-2,0%	-3,1%
Korea Kospi	2013-09-13	2 004,1	0,0%	6,3%	5,0%	0,7%
Australia S&P/ASX 200	2013-09-12	5 242,5	0,2%	4,4%	13,2%	5,6%

Źródło: Bloomberg

**pozostałe wskaźniki**

indeks/ticker	data	kurs	zmiana			
			1D	1M	3M	6M
<b>surowce</b>						
Miedź LME 3M	2013-09-12	7 170,0	0,0%	-1,1%	0,7%	-8,4%
Ropa WTI Crude	2013-09-12	108,6	1,0%	2,1%	12,4%	17,1%
Złoto Spot \$/oz	2013-09-12	1 331,0	-2,3%	0,7%	-3,5%	-16,3%
Aluminium LME 3M	2013-09-12	1 803,0	0,3%	-4,4%	-3,3%	-9,0%
<b>obligacje i rynek pieniężny</b>						
Polska 5yr yield	2013-09-12	3,897	-3,7%	10,4%	13,0%	10,7%
Polska 10yr yield	2013-09-12	4,538	-0,8%	7,3%	18,1%	16,0%
Polska WIBOR 3M	2013-09-12	2,600	0,0%	0,4%	-2,3%	-22,6%
Polska WIBOR 6M	2013-09-12	2,630	0,0%	0,8%	1,2%	-22,2%
USA 10yr yield	2013-09-12	2,910	-0,1%	7,0%	35,4%	44,0%
Niemcy 10yr yield	2013-09-12	2,000	-2,2%	10,6%	28,1%	35,0%
Japonia 10yr yield	2013-09-12	0,732	-0,3%	-1,3%	-14,9%	15,6%
Hiszpania 10yr yield	2013-09-12	4,464	-0,5%	-0,6%	-3,3%	-6,3%
Irlandia 10yr yield						
Portugalia 10yr yield	2013-09-12	7,232	1,3%	10,7%	10,9%	21,9%
Włochy 10yr yield	2013-09-12	3,933	-0,1%	10,0%	3,7%	0,4%
<b>CDS</b>						
Belgia 5yr USD	2013-09-12	60,3	-0,6%	3,5%	-4,0%	-12,8%
Chiny 5yr USD						
Francja 5yr USD	2013-09-12	66,6	-2,7%	1,9%	-6,9%	-5,5%
Grecja 5yr USD						
Hiszpania 5yr USD	2013-09-12	234,8	0,4%	2,8%	-7,5%	-11,3%
Irlandia 5yr USD	2013-09-12	145,0	0,5%	2,7%	-11,9%	-13,1%
Japonia 5yr USD	2013-09-12	63,0	0,0%	4,2%	-23,7%	1,2%
Niemcy 5yr USD	2013-09-12	26,6	-2,3%	1,3%	-7,4%	-24,1%
Polska 5yr USD	2013-09-12	90,5	-1,3%	6,7%	11,2%	3,3%
Portugalia 5yr USD	2013-09-12	533,9	1,8%	21,4%	40,4%	45,3%
Rosja 5yr USD	2013-09-12	171,8	-5,5%	-6,6%	-4,2%	22,1%
USA 5yr EUR	2013-09-12	22,8	-5,7%	4,3%	-19,7%	-39,5%
W. Brytania 5yr USD	2013-09-12	34,2	-1,0%	-5,1%	-28,2%	-24,0%
Włochy 5yr USD	2013-09-12	247,1	0,6%	6,6%	-6,9%	-10,0%
<b>kursy walut</b>						
EUR/PLN	2013-09-12	4,215	0,0%	0,5%	-0,1%	1,8%
USD/PLN	2013-09-12	3,167	0,0%	0,0%	0,0%	-0,8%
CHF/PLN	2013-09-12	3,407	0,1%	0,5%	-0,6%	1,6%
EUR/USD	2013-09-12	1,331	0,1%	0,4%	-0,1%	2,6%
USD/JPY	2013-09-12	99,170	-0,9%	1,1%	4,9%	3,2%

**RYNKI ZAGRANICZNE**



Wydział Analiz i Informacji Dom Maklerski BDM S.A.

ul. 3-go Maja 23, 40-096 Katowice, Tel.: 032 208 14 12, analizy@bdm.com.pl

Opracowanie ma charakter czysto informacyjny i zostało opracowane na podstawie informacji uznanych przez autorów za wiarygodne. Zawarte w nim komentarze są subiektywnymi poglądami autorów. Opracowanie i zawarte w nim komentarze nie są podstawą żadnej rekomendacji kupna bądź sprzedaży w rozumieniu obowiązującego prawa i nie powinny być tak interpretowane. Publikowanie w prasie lub w Internecie całości lub części opracowania wymaga zgody sporządzających raport.