

**KONTRAKTY TERMINOWE NA WIG20**

**Wyniki sesji: piątek, 16 sierpnia 2013**

	Wartość	Zmiana		System:
Kurs otwarcia	2 415	21	0,88%	Aktualna pozycja – długa, sygnał otwarcia krótkiej- 2343
Kurs zamknięcia	2 406	-16	-0,66%	Ostatnia zmiana sygnału z krótkiej na długą- 2176
Kurs min.	2 403	11	0,46%	
Kurs max.	2 426	-8	-0,33%	
Wolumen obrotu	18 914	-13 802	-42,19%	Najbliższe poziomy oporu: 2450 2500 2550 2600
Otwarte pozycje	111 310	3 904	3,63%	Najbliższe poziomy wsparcia: 2400 2350 2300 2232

FW20 (2,415.00, 2,426.00, 2,403.00, 2,406.00, -16.0000)



WIG20 (2,457.38, 2,463.17, 2,443.88, 2,445.60, -15.6199)



**Opór działa?**

Piątkowa sesja przyniosła niewielki spadek FW20. Zamknęliśmy się na poziomie 2406 pkt (-0,7%). LOP dla wszystkich serii wzrósł do 111 310 szt. Bykom w czasie dnia udało się tylko na krótko wyjść na symboliczne plusy. Nasz rynek w ostatnich tygodniach jest mocno wygrzany, co grozi korektą. Na wykresie kontynuacyjnym dotarliśmy prawie dokładnie do spadkowej linii poprowadzonej przez szczyty ze stycznia i czerwca. Przebiega ona obecnie nieco poniżej 2450 pkt. Poważniejszym wsparciem są okolice 2330-50 pkt. Na Wall Street piątek przyniósł kolejny dzień spadków. S&P500 zakończył dzień 0,3% pod kreską. To już w sumie drugo z rzędu spadkowy tydzień dla tego indeksu (poprzedni raz taka seria zdarzyła się w czerwcu). W tym tygodniu rynek będzie oczekiwał na protokół z ostatniego posiedzenia FOMC (środa) oraz sympozjum przedstawicieli banków centralnych w Jackson Hole (od piątku). Wszystko w kontekście oczekiwań na zmiany w polityce monetarnej Fed. Dziś rano nastroje na rynkach są mieszane. Japoński Nikkei225 zyskał 0,6%. W okolicach zera notowane są futures na S&P500 a lekko tracę kontrakty na DAX. Brak dziś ważniejszych danych makro.

Krzysztof Pado

**RYNEK AKCJI**
**Wyniki sesji: piątek, 16 sierpnia 2013**

Indeks	52 tygodnie		Kurs otwarcia	Kurs zamknięcia	Zmiana [%]	Kurs min.	Kurs max.	Zakres wahań	Wartość obrotów [mln PLN]
	Kurs max.	Kurs min.							
WIG20	2 634,2	2 150,8	2 457,38	2 445,60	-0,63%	2 443,88	2 463,17	19,3	456
sWIG80	12 978,9	9 224,9	12 930,04	12 933,31	-0,21%	12 876,66	12 934,78	58,1	28
mWIG40	3 262,9	2 204,6	3 245,83	3 239,52	-0,43%	3 227,40	3 250,91	23,5	58
WIG PL	51 203,1	40 916,8	50 949,10	50 906,11	-0,48%	50 906,11	51 062,38	156,3	-
WIG	50 359,6	41 017,0	50 146,48	49 976,48	-0,49%	49 920,25	50 228,44	308,2	548

Spółka	Cena [PLN]	Mkt Cap [mln PLN]	zmiana %			zmiana % względem WIG20				
			dzienna	1M	3M	6M	dzienna	1M	3M	6M
ASSECOPOL	46,35	3 847	0,2%	1,9%	12,4%	7,5%	0,9%	-3,9%	10,1%	8,8%
BANK HANDLOWY	118,00	15 418	-1,6%	23,3%	15,0%	33,1%	-1,0%	17,6%	12,7%	34,4%
BOGDANKA	109,40	3 721	0,2%	7,1%	-8,9%	-18,4%	0,8%	1,4%	-11,2%	-17,1%
BRE	464,00	19 567	-0,2%	17,5%	25,4%	39,8%	0,4%	11,7%	23,1%	41,0%
BZ WBK	343,00	32 086	0,9%	13,2%	28,0%	24,7%	1,5%	7,5%	25,7%	26,0%
EUROCASH	61,70	8 533	-1,9%	10,2%	2,8%	26,4%	-1,3%	4,5%	0,6%	27,7%
GTC	8,21	2 622	-2,3%	-0,1%	10,9%	1,4%	-1,6%	-5,8%	8,7%	2,6%
JSW	72,81	8 549	-2,6%	11,1%	-10,5%	-25,2%	-2,0%	5,4%	-12,8%	-23,9%
KERNEL	47,90	3 817	-4,0%	-10,3%	-21,5%	-30,5%	-3,4%	-16,1%	-23,8%	-29,2%
KGHM	124,00	24 800	-0,8%	7,9%	-12,1%	-33,3%	-0,2%	2,2%	-14,3%	-32,1%
LOTOS	37,38	4 855	-1,1%	-0,4%	-8,9%	-7,2%	-0,4%	-6,1%	-11,2%	-6,0%
PEKAO	177,90	46 693	-1,4%	11,9%	10,8%	12,0%	-0,8%	6,2%	8,5%	13,3%
PGE	15,62	29 206	-0,2%	3,6%	-9,7%	-9,1%	0,4%	-2,1%	-12,0%	-7,9%
PGNIG	6,38	37 642	-1,1%	4,8%	8,0%	11,9%	-0,5%	-1,0%	5,7%	13,2%
PKNORLEN	44,75	19 140	-1,2%	-8,8%	-13,3%	-16,0%	-0,6%	-14,5%	-15,6%	-14,8%
PKOBP	39,00	48 750	-1,1%	6,0%	14,5%	11,7%	-0,5%	0,3%	12,3%	12,9%
PZU	464,90	40 145	1,5%	7,4%	7,2%	12,6%	2,1%	1,6%	4,9%	13,9%
SYNTHOS	4,58	6 060	2,2%	2,7%	-10,4%	-19,2%	2,9%	-3,0%	-12,7%	-17,9%
TAURON	4,57	8 009	-2,4%	7,3%	5,8%	0,9%	-1,7%	1,6%	3,5%	2,2%
TPSA	7,06	9 265	-1,1%	-12,3%	-9,3%	-1,0%	-0,5%	-18,0%	-11,5%	0,3%

**Komentarz po sesji**
**Niewielka przecena w środku długiego weekendu**

Inwestorzy w Warszawie wrócili w piątek do handlu po dwóch słabych sesjach na Wall Street oraz na innych światowych giełdach. To spowodowało, że od początku dnia w notowaniach przeważał kolor czerwony, lecz po niskich obrotach widać było, że na rynku nie ma poważniejszych graczy w związku ze środkiem długiego weekendu, dzięki czemu negatywne impulsy zewnętrzne przeczekaliśmy dziś na niezbyt dużym minusie. Najwięksi inwestorzy nie podejmowali istotnych decyzji, stąd WIG20 przez cały dzień poruszał się w okolicy 2450-2460 punktów kończąc sesję 0,6% pod kreską. Choć można powiedzieć, że to kolejna demonstracja siły naszego parkietu (zignorowanie mocnego negatywnego impulsu ze świata), lecz w praktyce ze względu na bardzo niskie obroty do dzisiejszych zmian należy podchodzić neutralnie. Prawdziwe oblicze rynku poznamy w przyszłym tygodniu, kiedy to zapewne wrócą większe obroty. Jako, że S&P500 przełamał istotne krótkoterminowe wsparcie, a indeksy rynków wschodzących nadal nie potrafią nas dogonić, większe szanse w najbliższych dniach ma strona podażowa, a najważniejsze krótkoterminowe wsparcie do wybronięcia przez popyt znajduje się na poziomie 2425 punktów. Jego przełamanie sygnalizowałoby moim zdaniem początek zejścia co najmniej do 2350 punktów, choć zrównanie nas z innymi emerging markets wymagałoby jeszcze większej korekty.

Piotr Kaczmarek, CFA

**Komentarz przed sesją:**
**Między 2400 a 2500 pkt**

Wczorajsza sesja ubiegłego tygodnia, zwłaszcza przez relatywnie słaby fixing, przyniosła umiarkowany spadek prestiżowego indeksu warszawskiej giełdy. WIG20 stracił 0,63% i notuje obecnie wartość 2445,60 pkt. Technicznie wykres blue chipów zatrzymał się w pobliżu 2450 pkt. Wyzwaniami dla byków powinny być ataki na 2505 pkt. oraz 2512 pkt. (lokalne maksima z początku czerwca). Z kolei wsparcia dla ewentualnych spadków należy wyróżnić na pułapach 2436 pkt. i 2400 pkt. RSI wynosi 66,01 pkt. W podobnym tonie swój piątkowy handel zakończyli inwestorzy zza Oceanem. Na zamknięciu w USA Dow Jones Industrial spadł o 0,04%, Nasdaq Comp. zmniejszył o 0,09%, a S&P 500 spadł o 0,33%. Tym samym po słabym czwartku gracze w Stanach uspokoiли nieco nastroje, choć co by nie powiedzieć, to na wykresie S&P pojawiły się bardzo nieładne trzy czarne świece, a sam wykres znajduje się na ważnych wsparciach 1650 pkt. W centrum zainteresowania znajduje się temat ograniczeniu (już we wrześniu) QE3, a być może więcej dowiemy się z rozpoczynającego się w piątek dorocznego sympozjum bankierów centralnych USA w Jackson Hole. Nie będzie dziś istotnym danych makro. O 14.00 poznamy jedynie przeciętne zatrudnienie i wynagrodzenie w Polsce. Z kolei w weekend poznaliśmy dość dobre dane importowe z Japonii. Import wzrósł o 19,6% r/r (prognoza: 15,4%). Biorąc pod uwagę poranne oscylujące wokół zera wartości kontraktów na zachodnioeuropejskie indeksy należy spodziewać się dziś neutralnego rozpoczęcia sesji notowań ciągłych w Warszawie

Krzysztof Zarychta



## INFORMACJE ZE SPÓŁEK

### Monnari

Monnari liczy na lepszy wynik i chce więcej sklepów. Odzieżowa spółka planuje utrzymać wzrost marży w kolejnych kwartałach, a przez przejęcia sklepów jej sieć może się nawet podwoić. Jeszcze w tym roku firma może wyjść z umowy układowej. - Parkiet

### Belvedere

Belvedere nadal rozważa możliwość sprzedaży części aktywów, choć do szybkich decyzji nie skłania na razie kondycja gospodarki światowej. Wyceny są nadal niskie. W pierwszej kolejności spółka może sprzedać aktywa drugorzędne z punktu widzenia swojej strategii, np. wybrane marki. Nie wyklucza także w przyszłości sprzedaży całego swojego biznesu winiarskiego, jednak najpierw chce go zrestrukturyzować. Marie Brizard nie jest już na sprzedaż - Parkiet

### PGNiG

PGNiG wstrzymuje inwestycje w energetykę. Gazowy koncern zmienia strategię. Projekty energetyczne, które dotychczas uznawane były za kluczowe, teraz trafiają na półkę. Zatrzymany zostanie m.in. wspólny z Tauronem projekt budowy elektrowni gazowej w Łągiszy. Na zmianie strategii PGNiG nie ucierpi inny projekt realizowany z Tauronem - elektrownia w Stalowej Woli – Dziennik Gazeta Prawna.

### Elzab

Elzab ogłosił ofertę zakupu do 807 tys akcji własnych, stanowiących do 4,96% ogólnej liczby głosów na walnym zgromadzeniu spółki, oferując po 4,0 PLN za papier.

Źródło: Dom Maklerski BDM S.A., spółki, PAP

**INDEKSY I WSKAŹNIKI**

indeksy giełdowe								pozostałe wskaźniki							
indeks/ticker	data	kurs	zmiana				indeks/ticker	data	kurs	zmiana					
			1D	1M	3M	6M				1D	1M	3M	6M		
<b>Świat</b>								<b>surowce</b>							
MSCI AC World	2013-08-16	373,1	0,0%	0,8%	-0,3%	6,8%	Miedź	LME 3M	2013-08-16	7 309,0	-0,1%	4,4%	0,4%	-10,9%	
MSCI World	2013-08-16	1 508,1	0,0%	0,8%	0,7%	9,0%	Ropa	WTI Crude	2013-08-16	107,5	0,1%	-0,4%	11,6%	9,4%	
MSCI EM	2013-08-16	960,5	-0,2%	0,8%	-7,4%	-8,4%	Złoto	Spot \$/oz	2013-08-16	1 367,5	0,7%	5,7%	0,1%	-14,8%	
MSCI BRIC	2013-08-16	264,4	-0,7%	1,5%	-8,5%	-11,6%	Aluminium	LME 3M	2013-08-16	1 908,0	0,8%	5,1%	3,0%	-12,0%	
<b>Europa Środkowa, Wschodnia i Południowa</b>								<b>obligacje i rynek pieniężny</b>							
Polska	WIG	2013-08-16	50 224,0	-0,5%	8,3%	8,7%	7,8%	Polska	5yr yield	2013-08-16	3,704	0,1%	12,1%	36,3%	3,6%
Polska	WIG20	2013-08-16	2 461,2	-0,6%	6,7%	4,7%	1,8%	Polska	10yr yield	2013-08-16	4,282	0,4%	9,1%	32,3%	5,5%
Polska	mWIG40	2013-08-16	3 253,5	-0,4%	13,2%	18,7%	27,3%	Polska	WIBOR 3M	2013-08-16	2,600	0,0%	0,4%	-5,1%	-29,5%
Polska	sWIG80	2013-08-16	12 961,1	-0,2%	10,2%	19,0%	18,3%	Polska	WIBOR 6M	2013-08-16	2,610	0,0%	0,0%	-3,0%	-28,5%
Węgry	BUX	2013-08-16	18 322,7	0,5%	-6,6%	-1,9%	-2,2%	USA	10yr yield	2013-08-16	2,825	2,1%	13,7%	44,8%	39,3%
Czechy	PX	2013-08-16	971,1	1,1%	10,5%	1,7%	1,6%	Niemcy	10yr yield	2013-08-16	1,881	-0,1%	23,8%	41,9%	16,0%
Bulgaria	Sofix	2013-08-16	449,0	-0,1%	2,1%	13,9%	15,1%	Japonia	10yr yield	2013-08-16	0,757	1,5%	-7,0%	-5,0%	2,0%
Rosja	Micex	2013-08-16	1 380,3	-0,4%	-1,6%	1,2%	-5,1%	Hiszpania	10yr yield	2013-08-16	4,360	-2,0%	-6,8%	3,7%	-16,2%
Rosja	RTS (USD)	2013-08-16	1 323,4	0,1%	-2,8%	-3,5%	-13,0%	Irlandia	10yr yield						
Rumunia	BET	2013-08-16	5 870,5	0,2%	8,7%	8,4%	11,7%	Portugalia	10yr yield	2013-08-16	6,369	-0,8%	-6,3%	21,5%	2,6%
Turcja	ISE 100	2013-08-16	73 978,2	0,4%	-1,9%	-18,8%	-3,0%	Włochy	10yr yield	2013-08-16	3,660	1,7%	-5,4%	7,7%	-1,0%
<b>Europa Zachodnia</b>								<b>CDS</b>							
	Euro Stoxx 50	2013-08-16	2 835,9	0,6%	7,1%	2,7%	12,4%	Belgia	5yr USD	2013-08-16	61,2	-3,7%	-2,4%	-1,2%	-18,4%
W. Brytania	FTSE 100	2013-08-16	6 483,3	0,3%	-0,2%	-1,7%	5,4%	Chiny	5yr USD	2013-08-13	#N/A N/A	#ARG!	#ARG!	#ARG!	#ARG!
Francja	CAC40	2013-08-16	4 093,2	0,7%	7,1%	4,6%	15,9%	Francja	5yr USD	2013-08-16	68,0	1,7%	-7,0%	0,8%	-18,8%
Niemcy	DAX	2013-08-16	8 376,3	0,2%	2,3%	0,3%	10,5%	Grecja	5yr USD						
Hiszpania	IBEX 35	2013-08-16	8 737,6	1,0%	13,2%	5,0%	11,2%	Hiszpania	5yr USD	2013-08-16	225,1	-0,9%	-18,0%	5,5%	-12,3%
Holandia	AEX	2013-08-16	375,6	-0,2%	3,4%	3,1%	11,6%	Irlandia	5yr USD	2013-08-16	142,7	0,6%	-8,0%	-0,9%	-14,0%
Szwecja	OMX 30	2013-08-16	1 245,4	0,8%	3,5%	1,7%	10,1%	Japonia	5yr USD	2013-08-16	63,3	1,0%	-5,0%	-2,6%	-11,8%
Austria	ATX	2013-08-16	2 507,1	1,1%	10,7%	3,4%	8,2%	Niemcy	5yr USD	2013-08-16	26,2	0,2%	-13,3%	-17,5%	-37,1%
<b>Ameryka Północna i Południowa</b>								Polska 5yr USD 2013-08-16 83,7 1,1% -7,5% 7,1% -8,9%							
USA	DJIA	2013-08-16	15 112,2	-0,2%	-2,1%	-0,4%	9,2%	Portugalia	5yr USD	2013-08-16	435,9	-0,4%	-12,6%	48,4%	13,4%
USA	S&P500	2013-08-16	1 661,3	-0,3%	-1,0%	0,9%	10,1%	Rosja	5yr USD	2013-08-16	192,8	0,6%	16,6%	42,0%	33,6%
USA	Nasdaq Comp	2013-08-16	3 606,1	-0,1%	0,3%	4,3%	13,7%	USA	5yr EUR	2013-08-16	21,9	0,3%	-7,2%	-24,4%	-47,1%
Kanada	S&P/TSX	2013-08-16	12 704,5	0,3%	2,0%	2,7%	2,0%	W. Brytania	5yr USD	2013-08-16	36,3	0,9%	-10,2%	-19,7%	-28,1%
Meksyk	IPC	2013-08-16	42 155,3	-0,3%	6,1%	1,0%	-3,9%	Włochy	5yr USD	2013-08-16	232,1	-1,1%	-15,0%	3,2%	-2,5%
Brazylia	BOVESPA	2013-08-16	50 908,3	1,2%	10,0%	-5,9%	-11,0%	<b>kursy walut</b>							
Argentyna	MERVAL	2013-08-16	3 865,1	-1,3%	12,4%	3,0%	16,3%	EUR/PLN	2013-08-16	4,233	0,1%	-0,1%	1,2%	1,6%	
<b>Azja i Australia</b>								USD/PLN	2013-08-16	3,176	-0,4%	-1,5%	-2,3%	2,0%	
Japonia	NIKKEI 225	2013-08-16	13 650,1	-0,7%	-6,5%	-9,1%	23,3%	CHF/PLN	2013-08-16	3,428	0,4%	0,1%	1,9%	1,6%	
Hong Kong	Hang Seng	2013-08-16	22 517,8	-0,1%	5,7%	-0,4%	-1,5%	EUR/USD	2013-08-16	1,333	0,5%	1,4%	3,5%	-0,4%	
Chiny	Shanghai Comp	2013-08-16	2 068,5	-0,6%	0,4%	-5,7%	-12,6%	USD/JPY	2013-08-16	97,530	-0,3%	-3,1%	-4,8%	4,3%	
Indie	BSE30	2013-08-16	18 598,2	-4,0%	-6,2%	-7,2%	-3,3%								
Indonezja	JKSE	2013-08-16	4 568,7	-2,5%	-1,4%	-9,1%	0,8%								
Izrael	TA 25	2013-08-18	1 204,9	-0,6%	-1,3%	0,0%	-1,3%								
Korea	Kospi	2013-08-19	1 920,1	-0,2%	2,9%	-3,3%	-2,9%								
Australia	S&P/ASX 200	2013-08-16	5 113,9	-0,7%	2,7%	-0,4%	4,5%								

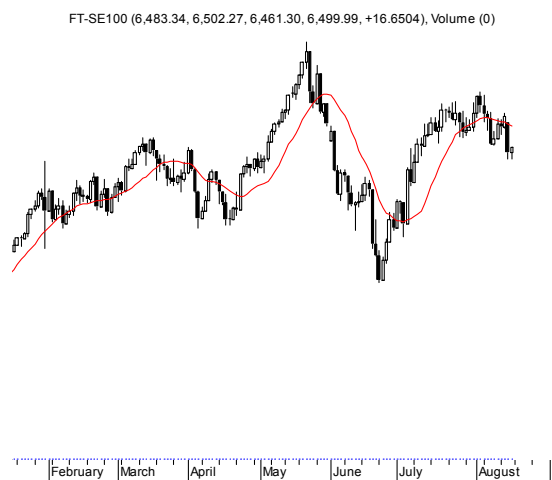
Źródło: Bloomberg

Wydział Analiz i Informacji Dom Maklerski BDM S.A.

ul. 3-go Maja 23, 40-096 Katowice, Tel.: 032 208 14 12, analizy@bdm.com.pl

Opracowanie ma charakter czysto informacyjny i zostało opracowane na podstawie informacji uznanych przez autorów za wiarygodne. Zawarte w nim komentarze są subiektywnymi poglądami autorów. Opracowanie i zawarte w nim komentarze nie są podstawą żadnej rekomendacji kupna bądź sprzedaży w rozumieniu obowiązującego prawa i nie powinny być tak interpretowane. Publikowanie w prasie lub w Internecie całości lub części opracowania wymaga zgody sporządzających raport.

**RYNKI ZAGRANICZNE**



Wydział Analiz i Informacji Dom Maklerski BDM S.A.

ul. 3-go Maja 23, 40-096 Katowice, Tel.: 032 208 14 12, analizy@bdm.com.pl

Opracowanie ma charakter czysto informacyjny i zostało opracowane na podstawie informacji uznanych przez autorów za wiarygodne. Zawarte w nim komentarze są subiektywnymi poglądami autorów. Opracowanie i zawarte w nim komentarze nie są podstawą żadnej rekomendacji kupna bądź sprzedaży w rozumieniu obowiązującego prawa i nie powinny być tak interpretowane. Publikowanie w prasie lub w Internecie całości lub części opracowania wymaga zgody sporządzających raport.