

**KONTRAKTY TERMINOWE NA WIG20**
**Wyniki sesji: wtorek, 30 lipca 2013**

	Wartość	Zmiana		System:
Kurs otwarcia	2 265	15	0,67%	Aktualna pozycja – długa, sygnał otwarcia krótkiej- 2253
Kurs zamknięcia	2 269	11	0,49%	Ostatnia zmiana sygnału z krótkiej na długą- 2176
Kurs min.	2 254	13	0,58%	
Kurs max.	2 269	10	0,44%	
Wolumen obrotu	13 869	2 736	24,58%	Najbliższe poziomy oporu: 2300 2337 2400 2413
Otwarte pozycje	104 954	-661	-0,63%	Najbliższe poziomy wsparcia: 2232 2200 2170 2133


**Szansa na wyrwanie rynku z marazmu**

Wtorkowa sesja wpisała się w obraz handlu jaki znamy od ponad 2 tygodni: konsolidacji w wąskim obszarze i z niskim obrotami. Ostatecznie handel zakończyliśmy 0,5% wzrostem na 2269 pkt, co i tak było wynikiem relatywnie dobrym, szczególnie na tle innych rynków wschodzących. Obawy na popularnych EM'ach wywołała ponownie taniejąca miedź. Czerwony metal stracił na wartości ponad 2% zbliżając się do psychologicznego poziomu 3 USD/lb, czyli okolic czerwcowego dołka. Przecena może niepokoić przed rozpoczynającymi się dziś ważnymi odczytami makro. O 14:30 poznamy w jakim tempie rozwijała się amerykańska gospodarka w 2Q'13. Oczekiwania na poziomie +1% nie są wygórowane, niemniej zachowanie rynku może zdeterminować popularna zasada "im gorzej tym lepiej" w kontekście prowadzenia ultra luźnej polityki monetarnej przez Fed. Szczegóły co do jej kierunku może dać wieczorny komunikat po posiedzeniu Komitetu. Co prawda, nie będzie konferencji, sesji pytań czy aktualizacji prognoz makroekonomicznych, ale rynki oczekują, że Fed obniży warunki brzegowe utrzymywania QE, a konkretniej stopę bezrobocia z obecnych 6,5%. Patrząc na zachowanie indeksów w Stanach wydaje się, że rynek już ten scenariusz kupił. Wczoraj S&P utrzymał się przy historycznych szczytach, nie zmieniając swojej wartości. Rynek jest dość wykupiony na szybkich wskaźnikach, a nastroje bardzo dobre, co rodzi pole do rozczarowań.

Krystian Brymora

**RYNEK AKCJI**
**Wyniki sesji: wtorek, 30 lipca 2013**

Indeks	52 tygodnie		Kurs otwarcia	Kurs zamknięcia	Zmiana [%]	Kurs min.	Kurs max.	Zakres wahań	Wartość obrotów [mln PLN]
	Kurs max.	Kurs min.							
WIG20	2 634,2	2 150,8	2 304,88	2 307,79	0,37%	2 294,27	2 308,73	14,5	358
sWIG80	12 049,4	9 216,0	11 874,53	11 914,45	-0,03%	11 858,65	11 923,14	64,5	37
mWIG40	2 991,6	2 204,6	2 922,98	2 928,38	0,49%	2 911,77	2 928,38	16,6	63
WIG PL	49 248,4	39 681,9	47 247,26	47 398,08	0,39%	47 201,32	47 398,08	196,8	-
WIG	48 572,8	39 792,4	46 584,53	46 663,41	0,39%	46 417,30	46 663,50	246,2	466

Spółka	Cena [PLN]	Mkt Cap [mln PLN]	zmiana %			zmiana % względem WIG20				
			dzienna	1M	3M	6M	dzienna	1M	3M	6M
ASSECOPOL	44,80	3 718	1,8%	5,2%	4,5%	-0,4%	1,4%	2,4%	5,0%	7,0%
BANK HANDLOWY	95,23	12 443	-1,8%	2,4%	1,3%	-0,5%	-2,2%	-0,4%	1,8%	6,9%
BOGDANKA	103,00	3 503	-1,2%	2,0%	-12,0%	-24,5%	-1,5%	-0,8%	-11,5%	-17,1%
BRE	423,00	17 838	2,1%	10,4%	22,4%	30,8%	1,7%	7,7%	22,9%	38,2%
BZ WBK	313,50	29 326	3,1%	12,0%	19,2%	24,9%	2,7%	9,2%	19,7%	32,3%
EUROCASH	61,00	8 436	-1,4%	3,9%	7,2%	21,3%	-1,7%	1,2%	7,7%	28,7%
GTC	8,00	2 555	-1,5%	-2,4%	2,2%	-7,1%	-1,8%	-5,2%	2,7%	0,3%
JSW	65,00	7 632	1,6%	1,4%	-22,2%	-30,9%	1,2%	-1,4%	-21,7%	-23,4%
KERNEL	51,75	4 124	-0,1%	7,8%	-9,7%	-25,8%	-0,4%	5,0%	-9,2%	-18,3%
KGHM	111,90	22 380	-1,5%	-7,5%	-24,4%	-40,8%	-1,8%	-10,3%	-23,9%	-33,3%
LOTOS	33,17	4 308	-1,2%	-7,6%	-12,6%	-17,1%	-1,6%	-10,4%	-12,2%	-9,6%
PEKAO	163,00	42 783	1,6%	8,7%	7,6%	7,1%	1,2%	5,9%	8,1%	14,5%
PGE	15,25	28 514	0,0%	-1,0%	-7,1%	-10,6%	-0,4%	-3,7%	-6,6%	-3,2%
PGNIG	6,13	36 167	-0,5%	5,7%	14,8%	11,5%	-0,9%	2,9%	15,3%	18,9%
PKNORLEN	43,45	18 584	-1,1%	-6,8%	-11,3%	-11,3%	-1,4%	-9,5%	-10,8%	-3,9%
PKOBP	36,59	45 738	0,8%	2,8%	11,2%	5,7%	0,4%	0,0%	11,7%	13,1%
PZU	446,00	38 513	0,9%	8,9%	2,4%	9,4%	0,5%	6,1%	2,9%	16,9%
SYNTHOS	4,33	5 730	-1,4%	-5,0%	-8,1%	-17,5%	-1,7%	-7,8%	-7,6%	-10,1%
TAURON	4,36	7 641	1,9%	1,2%	3,6%	-7,6%	1,5%	-1,6%	4,1%	-0,2%
TPSA	7,78	10 210	-0,3%	1,7%	10,5%	-35,2%	-0,6%	-1,1%	11,0%	-27,7%

**Komentarz po sesji**
**Podciąganie w końcówce główną bronią byków**

Dzisiejsza sesja kolejny raz przyniosła wielkie rozczarowanie jeśli chodzi o obroty i aktywność największych graczy na rynku. WIG20 od niemal trzech tygodni nie może oderwać się mocniej od okolic 2300 punktów i wtorkowa sesja nie zmieniła tego obrazu. Przez wiele godzin indeks znajdował się pod kreską, a w końcówce kolejny już raz w ostatnim czasie mogliśmy zaobserwować nagły atak popytu, dzięki któremu WIG20 zyskał na zamknięciu 0,37%. Niezmiennie odnośnie wrażenie, że te wystrzały optymizmu w końcówkach sesji nie są związane z dobrymi nastrojami w Stanach i nie wyglądają na akumulację, a raczej na chęć do łatwego podciągania indeksu niskim kosztem. Celem takich działań jest albo docelowa dystrybucja na wyższych poziomach cenowych lub po prostu praca nad dobrymi wycenami na koniec miesiąca. Podobne ruchy na szerokim rynku raczej wskazują na to drugie wytłumaczenie. Głównym tematem wśród inwestorów były dziś lepsze od oczekiwań wyniki BZ WBK - akcje banku urosły o 3% bijąc nowy rekord hossy w cenach zamknięcia. Na tym skorzystały również akcje Pekao SA, które zwyżkowały o 1,5%. Ciężarem dla indeksu były walory KGHM, którym przeszkadzała mocna przecena miedzi i srebra (co z kolei jest wynikiem osłabienia dolara australijskiego), choć i miedziowemu koncernowi w końcówce pomogła "niewidzialna ręka rynku" dzięki czemu zanotował jedynie 1,45% spadek. Prawdziwe emocje zaczną się jutro - przed nami nerwowa druga część tygodnia, w której poznamy istotne dane makro (PMI, NFP) oraz decyzje banków centralnych, z naciskiem na FED i wskazówki dotyczące zmniejszania skali QE.

Piotr Kaczmarek, CFA

**Komentarz przed sesją:**
**Powrót obaw na rynkach wschodzących**

Wtorkowa sesja nie wniosła nic do technicznego obrazu rynku. Zmienność była niewielka, podobnie jak obroty. Rynek zdążył już nas przyzwyczać do wąskiego zakresu konsolidacji, jaki obserwujemy od ponad 2 tygodni (2280-2330). Taka sytuacja krótkoterminowo wspiera byków, tym bardziej, że przy niskim obrocie udaje im się skutecznie utrzymać ponad linią trendu wzrostowego trwającego od końcówki czerwca. Dziś stajemy przed szansą wyrwania rynku z wakacyjnego letargu, a to za sprawą ciekawych danych makro jakie napłyną w drugiej części dnia i będą nam towarzyszyć do końca tygodnia. O 14:30 poznamy dynamikę amerykańskiego PKB za 2Q'13, a wieczorem komunikat po lipcowym posiedzeniu FOMC. Tutaj rynek oczekuje obniżenia brzegowych warunków utrzymywania polityki QE, co rodzi pole do rozczarowań. Od rana nastroje są lekko negatywne. DAX traci 0,4% po w większości czerwonych sesjach w Azji. Na słabość naszego rynku może także wpływać powrót obaw inwestorów na rynkach wschodzących (Bovespa -1,3%). Dziś poznaliśmy także wyniki GPW, które rozczarowały inwestorów. Sezon wyników na Wisłą powoli się rozkręca. Jutro raportem pochwali się BRE.

Krystian Brymora

**INFORMACJE ZE SPÓŁEK**

**GPW**

Spółka opublikowała wyniki za 2Q'13.

*BDM: Tak jak oczekiwaliśmy wyniki okazały się słabsze r/r. Dość dobre dane przychodowe zaprezentował segment rynek finansowy z uwagi na wzrost obrotów akcjami. Słabe dane wykazał rynek towarowy ze względu na (tymczasowy) zanik handlu certyfikatami czerwonymi i żółtymi. Wynik EBITDA na poziomie 28.8 mln PLN okazał się nieznacznie wyższy niż nasze założenia. Jednak EBIT był już niższy o 2 mln PLN. Na poziomie netto wynik niespełna 17 mln PLN okazał się niższy niż nasze prognozy o 3.5 mln PLN.*

	2Q'12	2Q'13	zmiana r/r
Przychody	70 110	64 556	-8%
Rynek finansowy	51 341	51 700	1%
Rynek towarowy	17 812	12 307	-31%
Koszty operacyjne	39 326	44 030	12%
EBITDA	35 666	28 598	-20%
EBIT	31 374	20 676	-34%
Wynik netto	26 726	16 984	-36%

*Obawiamy się, że wraz z publikacją wyników za 2Q'13 spółka rozpoczęła przynajmniej w średnim terminie okres, kiedy będzie raczej negatywnie zaskakiwać wynikami. Dodatkowo perspektywy dalszego dynamicznego długoterminowego rozwoju dla GPW są obecnie pod dużym znakiem zapytania. Na horyzoncie jest bowiem szereg ryzyk związanych m.in. alternatywnymi formami obrotu oraz ewentualne ograniczenie wielkości aktywnego kapitału zagranicznego na GPW, dla którego komfort inwestowania w krajowe podmioty może być znacznie mniejszy po zmianach w zasadach funkcjonowania OFE. W raporcie analitycznym z 24.07.2013 obniżyliśmy cenę docelową do 33 PLN/akcję i zmieniliśmy zalecenie z akumuluj na sprzedaj.*

**BZWBK**

Zdaniem prezesa banku, synergie kosztowe wynikające z połączenia BZ WBK z Kredyt Bankiem będą wyższe niż zapowiadano wcześniej i mogą wynieść 340-350 mln PLN. Także synergie przychodowe mają być wyższe niż zakładane wcześniej 114 mln PLN.

Koszty ryzyka BZ WBK w 2013 roku mogą wynieść ok. 110 pb. W 2H'13 bank nie spodziewa się przyrostu kosztów ryzyka. Raczej łączny koszt ryzyka będzie pozytywny.

BZ WBK zakłada dalszy wzrost marży odsetkowej w kolejnych kwartałach. Prezes zaznaczył, że bank zmniejsza koszty finansowania, a z drugiej strony ze względu na malejący koszt pieniądza podnosi marżę na kredytach.

**Elemental Holding**

Elemental Holding opublikowała prognozę wyników na 2013 r., w której przewiduje, że wypracuje skonsolidowane przychody na poziomie 860 mln PLN oraz zysk netto na poziomie 24,31 mln PLN.

**Tauron**

Tauron przedłuża termin podpisania umowy ws. bloku w Jaworznie z konsorcjum Rafako i Mostostalu Warszawa do 30 września br.

**OT Logistic**

OT Logistics zamierza kupić 75% akcji spółki C.Hartwig Gdynia za łączną kwotę 15 mln PLN. Pozostałe 25% akcji C.Hartwig należy do pracowników, Skarbu Państwa oraz C.Hartwig.

**Hygienika**

Fundusz Bezpieczna Jesień SFIO i Allianz FIO, zarządzane przez Allianz TFI, zwiększyły zaangażowanie w Hygienice do ponad 5% w kapitale i głosów na WZA.

**ABC Data**

ABC Data sprzedała 51% udziałów w rumuńskiej spółce Scop Computers za 0,5 mln EUR.

ABC Data kupiła udziały Scop Computers w grudniu 2010 r. W kwietniu 2012 r. rumuński sąd zatwierdził wniosek zarządu tej spółki o otwarciu z dniem 18 kwietnia postępowania naprawczego oraz wyznaczeniu nadzorca sądowego.

**Czerwona Torebka**

Czerwona Torebka zawarła umowę term sheet ws. sprzedaży nieruchomości na rzecz spółek celowych, w których aktywa posiadać będzie Fundusz Aktywów Nieruchomościowych FIZ organizowany przy udziale Querton DM. Wartość umowy to ok. 60-70 mln PLN netto. Działania zmierzające do realizacji transakcji zakończone zostaną w 4Q'13.

W komunikacie dodano, że Czerwona Torebka będzie najemcą sprzedanych nieruchomości i jednocześnie będzie posiadać opcję ich pierwokupu.

**Gant**

Spółka podała, że w dniu 31 lipca 2013 roku otrzymała informację od akcjonariusza Central Fund of Immovables, o nabyciu w dniu 30.07.2013 r. 235.000 sztuk akcji. Obecnie Akcjonariusz posiada 3.963.010 sztuk akcji Ganta. Akcjonariusz zawiadomił, że planuje w terminie 12 najbliższych miesięcy zwiększyć zaangażowanie w akcjonariacie spółki.

Źródło: Dom Maklerski BDM S.A., spółki, PAP

INDEKSY I WSKAŹNIKI

indeksy giełdowe

indeks/ticker	data	kurs	zmiana			
			1D	1M	3M	6M
<b>Świat</b>						
MSCI AC World	2013-07-30	373,0	0,1%	5,0%	1,8%	6,6%
MSCI World	2013-07-30	1 508,9	0,1%	5,5%	3,1%	8,9%
MSCI EM	2013-07-30	953,9	0,0%	1,7%	-7,1%	-9,1%
MSCI BRIC	2013-07-30	260,8	-0,7%	1,9%	-9,3%	-14,2%
<b>Europa Środkowa, Wschodnia i Południowa</b>						
Polska WIG	2013-07-30	46 480,6	0,4%	4,3%	5,7%	-0,5%
Polska WIG20	2013-07-30	2 299,3	0,4%	4,1%	2,0%	-5,0%
Polska mWIG40	2013-07-30	2 914,1	0,5%	5,9%	15,4%	13,2%
Polska sWIG80	2013-07-30	11 917,9	0,0%	2,1%	14,7%	7,8%
Węgry BUX	2013-07-30	18 163,0	0,6%	-4,0%	-0,1%	-5,8%
Czechy PX	2013-07-30	910,2	0,7%	4,4%	-2,8%	-6,4%
Bulgaria Sofix	2013-07-30	450,5	1,5%	4,0%	19,7%	20,6%
Rosja Micex	2013-07-30	1 387,3	-0,8%	4,3%	2,6%	-7,3%
Rosja RTS (USD)	2013-07-30	1 326,4	-1,1%	4,0%	-3,4%	-15,5%
Rumunia BET	2013-07-30	5 383,2	0,3%	2,6%	5,2%	1,9%
Turcja ISE 100	2013-07-30	72 938,9	2,0%	-2,5%	-12,8%	-3,9%
<b>Europa Zachodnia</b>						
Euro Stoxx 50	2013-07-30	2 741,7	0,6%	6,2%	3,8%	4,0%
W. Brytania FTSE 100	2013-07-30	6 560,3	0,2%	5,8%	3,1%	6,3%
Francja CAC40	2013-07-30	3 968,9	0,4%	6,7%	5,8%	8,9%
Niemcy DAX	2013-07-30	8 259,0	0,1%	3,9%	4,5%	5,9%
Hiszpania IBEX 35	2013-07-30	8 376,1	1,0%	10,5%	2,3%	1,3%
Holandia AEX	2013-07-30	368,3	0,2%	7,1%	6,2%	5,4%
Szwecja OMX 30	2013-07-30	1 227,0	0,8%	7,5%	3,4%	9,5%
Austria ATX	2013-07-30	2 354,1	-0,8%	5,6%	-1,5%	-2,3%
<b>Ameryka Północna i Południowa</b>						
USA DJIA	2013-07-30	15 522,0	0,0%	4,3%	5,2%	13,0%
USA S&P500	2013-07-30	1 685,3	0,0%	5,1%	6,1%	13,4%
USA Nasdaq Comp	2013-07-30	3 599,1	0,5%	6,3%	9,0%	15,9%
Kanada S&P/TSX	2013-07-30	12 669,0	-0,7%	4,0%	1,8%	-0,1%
Meksyk IPC	2013-07-30	40 341,9	-0,3%	-0,8%	-4,3%	-11,2%
Brazylia BOVESPA	2013-07-30	49 212,3	-1,3%	2,3%	-13,1%	-18,2%
Argentyna MERVAL	2013-07-30	3 384,2	-1,4%	12,1%	-13,2%	-3,4%
<b>Azja i Australia</b>						
Japonia NIKKEI 225	2013-07-30	13 869,8	1,5%	1,4%	0,2%	26,0%
Hong Kong Hang Seng	2013-07-30	21 954,0	0,5%	5,5%	-1,4%	-5,4%
Chiny Shanghai Comp	2013-07-30	1 990,1	0,7%	1,3%	-6,2%	-14,2%
Indie BSE30	2013-07-30	19 348,3	-1,2%	0,0%	0,2%	-2,1%
Indonezja JKSE	2013-07-30	4 608,5	0,6%	-4,1%	-7,3%	5,2%
Izrael TA 25	2013-07-30	1 223,6	-1,6%	1,1%	-0,2%	2,3%
Korea Kospi	2013-07-31	1 917,1	0,9%	2,9%	-2,4%	-2,3%
Australia S&P/ASX 200	2013-07-30	5 047,2	0,0%	5,1%	-1,7%	6,0%

Źródło: Bloomberg

pozostałe wskaźniki

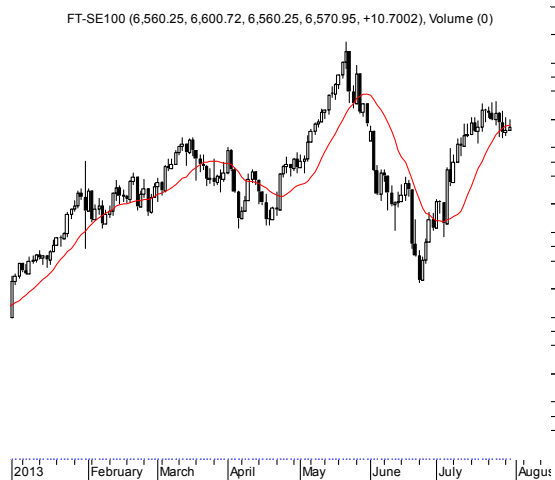
indeks/ticker	data	kurs	zmiana			
			1D	1M	3M	6M
<b>surowce</b>						
Miedź LME 3M	2013-07-30	6 878,0	0,2%	1,9%	-2,5%	-16,4%
Ropa WTI Crude	2013-07-30	103,1	-1,4%	6,9%	10,4%	4,5%
Złoto Spot \$/oz	2013-07-30	1 323,9	-0,4%	8,2%	-10,1%	-20,4%
Aluminium LME 3M	2013-07-30	1 795,0	0,0%	1,2%	-4,0%	-14,7%
<b>obligacje i rynek pieniężny</b>						
Polska 5yr yield	2013-07-30	3,338	-0,7%	-10,6%	19,7%	-2,1%
Polska 10yr yield	2013-07-30	4,029	1,1%	-7,2%	23,7%	2,5%
Polska WIBOR 3M	2013-07-30	2,600	0,0%	-1,1%	-12,8%	-32,6%
Polska WIBOR 6M	2013-07-30	2,610	0,0%	0,0%	-10,9%	-31,7%
USA 10yr yield	2013-07-30	2,610	0,3%	5,0%	56,1%	31,5%
Niemcy 10yr yield	2013-07-30	1,668	0,2%	-3,5%	37,2%	-0,7%
Japonia 10yr yield	2013-07-30	0,796	0,0%	-6,7%	30,7%	5,6%
Hiszpania 10yr yield	2013-07-30	4,660	-0,4%	-2,2%	12,7%	-10,1%
Irlandia 10yr yield						
Portugalia 10yr yield	2013-07-30	6,385	-1,2%	-1,0%	11,8%	4,2%
Włochy 10yr yield	2013-07-30	3,862	1,4%	-2,2%	19,9%	6,2%
<b>CDS</b>						
Belgia 5yr USD	2013-07-30	57,9	-2,2%	-20,3%	-16,9%	-23,6%
Chiny 5yr USD						
Francja 5yr USD	2013-07-30	64,9	-4,7%	-18,8%	-13,2%	-25,5%
Grecja 5yr USD						
Hiszpania 5yr USD	2013-07-30	253,5	-0,8%	-7,8%	5,2%	-6,0%
Irlandia 5yr USD	2013-07-30	146,9	-2,5%	-10,6%	-7,9%	-22,5%
Japonia 5yr USD	2013-07-30	64,2	-0,2%	-17,1%	-2,6%	-15,1%
Niemcy 5yr USD	2013-07-30	26,9	-4,0%	-16,8%	-22,5%	-36,2%
Polska 5yr USD	2013-07-30	87,5	-2,0%	-10,6%	10,9%	-2,7%
Portugalia 5yr USD	2013-07-30	446,1	0,0%	12,9%	23,3%	13,3%
Rosja 5yr USD	2013-07-30	180,0	0,1%	-6,0%	31,3%	22,8%
USA 5yr EUR	2013-07-30	22,3	-2,4%	-18,3%	-32,5%	-48,8%
W. Brytania 5yr USD	2013-07-30	37,5	-0,7%	-23,4%	-22,4%	-22,4%
Włochy 5yr USD	2013-07-30	255,2	-0,9%	-7,5%	1,2%	1,4%
<b>kursy walut</b>						
EUR/PLN	2013-07-30	4,229	0,5%	-2,4%	1,7%	0,8%
USD/PLN	2013-07-30	3,191	0,6%	-3,9%	0,9%	3,3%
CHF/PLN	2013-07-30	3,430	0,7%	-2,2%	1,0%	0,9%
EUR/USD	2013-07-30	1,325	-0,1%	1,5%	0,7%	-2,4%
USD/JPY	2013-07-30	98,090	0,1%	-1,6%	0,6%	7,4%

Wydział Analiz i Informacji Dom Maklerski BDM S.A.

ul. 3-go Maja 23, 40-096 Katowice, Tel.: 032 208 14 12, analizy@bdm.com.pl

Opracowanie ma charakter czysto informacyjny i zostało opracowane na podstawie informacji uznanych przez autorów za wiarygodne. Zawarte w nim komentarze są subiektywnymi poglądami autorów. Opracowanie i zawarte w nim komentarze nie są podstawą żadnej rekomendacji kupna bądź sprzedaży w rozumieniu obowiązującego prawa i nie powinny być tak interpretowane. Publikowanie w prasie lub w Internecie całości lub części opracowania wymaga zgody sporządzających raport.

**RYNKI ZAGRANICZNE**



Wydział Analiz i Informacji Dom Maklerski BDM S.A.

ul. 3-go Maja 23, 40-096 Katowice, Tel.: 032 208 14 12, analizy@bdm.com.pl

Opracowanie ma charakter czysto informacyjny i zostało opracowane na podstawie informacji uznanych przez autorów za wiarygodne. Zawarte w nim komentarze są subiektywnymi poglądami autorów. Opracowanie i zawarte w nim komentarze nie są podstawą żadnej rekomendacji kupna bądź sprzedaży w rozumieniu obowiązującego prawa i nie powinny być tak interpretowane. Publikowanie w prasie lub w Internecie całości lub części opracowania wymaga zgody sporządzających raport.