

**KONTRAKTY TERMINOWE NA WIG20**

**Wyniki sesji: poniedziałek, 29 lipca 2013**

	Wartość		
Kurs otwarcia	2 250	-21	-0,92%
Kurs zamknięcia	2 258	4	0,18%
Kurs min.	2 241	-10	-0,44%
Kurs max.	2 259	-15	-0,66%
Wolumen obrotu	11 133	-3 893	-25,91%
Otwarte pozycje	105 594	777	0,74%

**System:**

Aktualna pozycja – długa, sygnał otwarcia krótkiej- 2245  
Ostatnia zmiana sygnału z krótkiej na długą- 2176

Najbliższe poziomy oporu: 2300 2337 2400 2413  
Najbliższe poziomy wsparcia: 2232 2200 2170 2133



**Spokojne otwarcie ciekawego tygodnia**

Za nami dość spokojna sesja, podczas której byki nie dały sobie zrobić krzywdy. Poranne spadki w Azji mogły jednak podnieść im ciśnienie. Japoński Nikkei stracił ponad 3%, a chiński Hang Seng 0,5% sugerując tym samym koniec wzrostowej korekty trwającej od ponad miesiąca. Przy ograniczonym wolumenie emocje na naszym rynku szybko udało się jednak opanować. Kontrakt obronił wsparcie na 2240 pkt (linia trendu wzrostowego od końca czerwca) i ostatecznie zakończył na 2258 pkt (+0,2%). Krótkoterminowo sytuacja techniczna pozostała bez zmian i wciąż wspiera popyt, niemniej w tym tygodniu okazji do zmiany układu sił nie będzie brakowało. Dziś poznaliśmy ciekawe dane z Japonii. Produkcja przemysłowa spadła aż o 4,8% r/r (oczek. - 2,9%) rozbudzając tym samym apetyty na niestandardowe działania BoJ. Nikkei zyskał 1,5%. Po południu rynek zaabsorbował odczyt indeksu zaufania konsumentów Conference Board. Jutro i w czwartek w centrum uwagi będą decyzje banków centralnych: Fed i EBC. Na zakończenie tygodnia poznamy dane z amerykańskiego rynku pracy, kluczowe w kontekście prowadzenia ultra luźnej polityki monetarnej przez Fed.

Krystian Brymora

**RYNEK AKCJI**
**Wyniki sesji: poniedziałek, 29 lipca 2013**

Indeks	52 tygodnie		Kurs otwarcia	Kurs zamknięcia	Zmiana [%]	Kurs min.	Kurs max.	Zakres wahań	Wartość obrotów [mln PLN]
	Kurs max.	Kurs min.							
WIG20	2 634,2	2 150,8	2 293,44	2 299,26	0,36%	2 281,50	2 299,26	17,8	296
sWIG80	12 049,4	9 216,0	11 912,31	11 917,93	-0,11%	11 844,94	11 917,93	73,0	18
mWIG40	2 991,6	2 204,6	2 889,70	2 914,05	0,96%	2 882,38	2 925,45	43,1	56
WIG PL	49 248,4	39 681,9	46 974,34	47 214,30	0,50%	46 974,34	47 214,30	240,0	-
WIG	48 572,8	39 792,4	46 313,53	46 480,62	0,48%	46 155,96	46 480,62	324,7	374

Spółka	Cena [PLN]	Mkt Cap [mln PLN]	zmiana %			zmiana % względem WIG20				
			dzienna	1M	3M	6M	dzienna	1M	3M	6M
ASSECOPOL	44,01	3 653	-2,2%	3,4%	2,7%	-2,6%	-2,6%	1,0%	3,5%	5,3%
BANK HANDLOWY	97,00	12 674	2,1%	4,3%	3,2%	0,0%	1,7%	1,9%	4,0%	7,9%
BOGDANKA	104,20	3 544	2,3%	3,2%	-10,9%	-22,6%	1,9%	0,8%	-10,1%	-14,8%
BRE	414,30	17 471	1,1%	8,2%	19,9%	25,9%	0,7%	5,8%	20,7%	33,8%
BZ WBK	304,15	28 452	-1,3%	8,6%	15,6%	21,4%	-1,6%	6,2%	16,5%	29,3%
EUROCASH	61,84	8 552	3,8%	5,3%	8,7%	21,3%	3,4%	3,0%	9,5%	29,1%
GTC	8,12	2 593	1,5%	-1,0%	3,7%	-5,6%	1,1%	-3,4%	4,6%	2,3%
JSW	64,00	7 514	-2,7%	-0,2%	-23,4%	-30,6%	-3,1%	-2,6%	-22,5%	-22,7%
KERNEL	51,78	4 126	0,9%	7,9%	-9,6%	-23,7%	0,6%	5,5%	-8,8%	-15,8%
KGHM	113,55	22 710	1,4%	-6,2%	-23,3%	-39,6%	1,0%	-8,5%	-22,4%	-31,7%
LOTOS	33,57	4 360	-1,8%	-6,5%	-11,6%	-14,6%	-2,2%	-8,9%	-10,7%	-6,7%
PEKAO	160,50	42 126	-0,3%	7,0%	5,9%	3,0%	-0,7%	4,6%	6,8%	10,9%
PGE	15,25	28 514	1,7%	-1,0%	-7,1%	-12,9%	1,4%	-3,4%	-6,2%	-5,0%
PGNIG	6,16	36 344	0,8%	6,2%	15,4%	12,0%	0,5%	3,8%	16,2%	19,9%
PKNORLEN	43,92	18 785	2,1%	-5,8%	-10,4%	-12,3%	1,8%	-8,1%	-9,5%	-4,4%
PKOBP	36,30	45 375	0,3%	2,0%	10,3%	5,5%	-0,1%	-0,4%	11,2%	13,4%
PZU	442,20	38 185	-1,6%	7,9%	1,5%	10,3%	-2,0%	5,5%	2,4%	18,2%
SYNTHOS	4,39	5 809	0,2%	-3,7%	-6,8%	-18,9%	-0,1%	-6,1%	-5,9%	-11,0%
TAURON	4,28	7 501	0,7%	-0,7%	1,7%	-7,8%	0,3%	-3,1%	2,5%	0,1%
TPSA	7,80	10 236	1,4%	2,0%	10,8%	-34,7%	1,1%	-0,4%	11,7%	-26,8%

**Komentarz po sesji**
**Krajowe instytucje na zakupach**

Nowy giełdowy tydzień rynki zaczęły negatywnym akcentem w postaci przeceny w Azji. Choć w Europie byki początkowo próbowały ataków, nie udało im się przejąć inicjatywy i w drugiej połowie sesji przeważała chęć do realizacji zysków. Warszawski parkiet zupełnie nie przejął się wydarzeniami zewnętrznymi i przy niskich obrotach WIG20 przez cały dzień oscylował w okolicy zera nie chcąc zbyt mocno spadać, a dzięki atakowi byków w końcówce ostatecznie zyskał na wartości 0,36%. To kolejny w ostatnim czasie rezultat, który jest lepszy niż wskazywałoby na to otoczenie zewnętrzne. Oczywiście winowajcą są tu niskie obroty, czyli brak aktywności największych graczy, przez co łatwo o losowe ruchy indeksu. Wnikając głębiej warto spojrzeć jednak na szeroki rynek. Tam więcej spółek traciło na wartości niż zyskiwało, co dobrze odzwierciedla sWIG80, który do godziny 16 systematycznie schodził na niskie poziomy cenowe, by dopiero niezła końcówka zminimalizowała jego straty do 0,1%. Jednocześnie świetnie spisywał się indeks mWIG40, który jak wiadomo jest domeną krajowych funduszy, które przy niskiej płynności chętnie podciągają kursy średnich spółek istotnych dla najbliższej miesięcznej wyceny. Wydaje się zatem, że dzisiejsza sesja to połączenie zwiększonego popytu ze strony krajowych instytucji przy braku aktywności ze strony zagranicy oraz małych graczy. Niby dobra sesja, ale ze względu na obrót i styl handlu zupełnie niewiarygodna - moim zdaniem WIG20 ma przed sobą krótkoterminowo nadal więcej ryzyk niż szans i obecna spokojna sytuacja może nagle zmienić się w mocny spadek, co udowodniły już niektóre z największych spółek w ostatnim czasie (Lotos, PKN, KGHM).

Piotr Kaczmarek, CFA

**Komentarz przed sesją:**
**2300 pkt. prawie zdobyte**

Wczorajsza sesja, głównie dzięki silnemu fixingowi, przyniosła 0,36% wzrost prestiżowego indeksu warszawskiej giełdy. WIG20 notuje poziom 2299,26 pkt. (maksima poniedziałku). Tym samym impet popytu zatrzymał się na głównym oporze - 2300 pkt. - i obecnie w dalszych wzrostach blue chipy są ograniczone liniami 2312 pkt. i 2333 pkt. Wsparcia dla ewentualnych spadków należy wyróżnić na pułapach 2281 pkt. i 2269 pkt. Słabiej poradzili sobie inwestorzy z Oceanem. Na zamknięciu Dow Jones Industrial spadł o 0,24%, S&P 500 o 0,37%, a Nasdaq Composite obniżył się o 0,39%. S&P oddalił się od teogonicznych maksimów, niemniej wszystko może się szybko zmienić jutro. W środę poznamy bowiem nowe minutes z FED, choć rynek zakłada brak zmian (główna stopa procentowa 0-0,25%; utrzymanie miesięcznych zakupów aktywów na poziomie 85 mld USD). Tymczasem dość dobrze wypadł handel w Azji. Dziś nad ranem japoński NIKKEI225 zyskał +1,53%, a HANG SENG +0,33%. Wzrosty w Japonii miały miejsce mimo słabszego od prognoz odczytu zmiany produkcji przemysłowej za czerwiec (-4,8% vs. -2,9%). Biorąc dodatkowo pod uwagę poranne rosnące kontrakty na zachodnioeuropejskie indeksy należy spodziewać się dziś pozytywnego rozpoczęcia sesji notowań ciągłych w Warszawie. Na rozstrzygnięcia całego dnia handlu wpływ będą mieć: wskaźniki koniunktury gospodarczej, które poznamy o 11.00 dla Strefy Euro, indeks cen domów S&P/Case-Shiller w USA o 15.00 (12,0%) oraz indeks zaufania konsumentów - Conference Board o 16.00 (81,3 pkt.).

Krzysztof Zarychta



## INFORMACJE ZE SPÓŁEK

<b>Energoinstal</b>	Oferta konsorcjum Energoinstalu została wybrana najkorzystniejszą w postępowaniu na budowę bloku kogeneracyjnego o mocy 75 MWe brutto w EC Zofiówka, należącej do Spółki Energetycznej z grupy JSW. Cena oferty netto wynosi 507.84 mln PLN. Termin realizacji wynosi 36 miesięcy.
<b>Orbis</b>	ING OFE zwiększył zaangażowanie w Orbisie do 5.19% kapitału zakładowego i głosów na WZA.
<b>PGNiG</b>	Jerzy Kurella p.o. prezesa PGNiG zapowiedział, że spółka nie zamierza zmieniać strategii, ale na przełomie sierpnia i września przedstawi resortowi skarbu, w jaki sposób będą rozkładały się akcenty w dotychczasowych założeniach strategicznych.
<b>EMC Instytut Medyczny</b>	Fundusze zarządzane przez Investors TFI sprzedały wszystkie posiadane akcje spółki EMC Instytut Medyczny. Przed zmianą fundusze miały 8.72% udziałów w kapitale i 7.39% głosów na WZA.
<b>BZWBK</b>	Bank podał wyniki za 2Q'13. Zysk netto BZ WBK wyniósł 419,5 mln PLN, czyli powyżej oczekiwań rynku na poziomie 364,3 mln PLN. Wynik odsetkowy banku wyniósł 797,56 mln PLN i okazał się wyższy do oczekiwań analityków, którzy liczyli, że wyniesie on 759,6 mln PLN. Wynik z prowizji wyniósł 445,65 mln PLN i był zbliżony do szacunków rynku na poziomie 441,3 mln PLN. Odpisy z tytułu utraty wartości kredytów wyniosły w 2Q'13 były na poziomie 200 mln PLN.
<b>Vistula</b>	Prezes spółki zapowiedział, że w przyszłym tygodniu planuje ruszyć z emisją akcji i obligacji na łączną kwotę ok. 170 mln PLN, które będą przeznaczone głównie na zrefinansowanie zadłużenia w BNP Paribas Bank Polska. Zdaniem prezesa spółka a szansę na umorzenie ok. 50 mln PLN wierzytelności.  Prezes Vistuli poinformował, że po 2Q'13 grupie prawdopodobnie udało się zniwelować stratę z 1Q'13. Obecnie najlepiej wypada sprzedaż w segmencie odzieży męskiej.

Źródło: Dom Maklerski BDM S.A., spółki, PAP

**INDEKSY I WSKAŹNIKI**

**indekсы giełdowe**

indeks/ticker	data	kurs	zmiana			
			1D	1M	3M	6M
<b>Świat</b>						
MSCI AC World	2013-07-29	374,9	-0,5%	5,0%	2,4%	6,4%
MSCI World	2013-07-29	1 516,2	-0,5%	5,4%	3,5%	8,7%
MSCI EM	2013-07-29	961,5	-0,8%	1,7%	-6,0%	-9,2%
MSCI BRIC	2013-07-29	263,4	-1,0%	2,6%	-7,1%	-13,7%
<b>Europa Środkowa, Wschodnia i Południowa</b>						
Polska WIG	2013-07-29	46 258,9	0,5%	3,9%	5,9%	-1,8%
Polska WIG20	2013-07-29	2 291,1	0,4%	3,8%	2,4%	-6,4%
Polska mWIG40	2013-07-29	2 886,2	1,0%	5,3%	15,4%	12,1%
Polska sWIG80	2013-07-29	11 930,5	-0,1%	2,1%	15,1%	8,0%
Węgry BUX	2013-07-29	18 467,8	-1,7%	-4,5%	1,3%	-6,9%
Czechy PX	2013-07-29	912,5	-0,2%	3,6%	-3,1%	-7,3%
Bulgaria Sofix	2013-07-29	450,7	0,0%	2,5%	18,5%	21,5%
Rosja Micex	2013-07-29	1 398,3	-0,3%	5,1%	5,2%	-6,9%
Rosja RTS (USD)	2013-07-29	1 341,3	-0,5%	5,2%	-0,9%	-14,8%
Rumunia BET	2013-07-29	5 381,0	0,0%	2,3%	4,9%	1,4%
Turcja ISE 100	2013-07-29	72 555,0	0,5%	-4,4%	-13,6%	-9,5%
<b>Europa Zachodnia</b>						
Euro Stoxx 50	2013-07-29	2 742,0	0,0%	5,5%	2,9%	2,7%
W. Brytania FTSE 100	2013-07-29	6 554,8	0,1%	5,6%	2,5%	5,9%
Francja CAC40	2013-07-29	3 968,8	0,0%	6,2%	5,1%	7,9%
Niemcy DAX	2013-07-29	8 244,9	0,2%	3,8%	4,9%	5,2%
Hiszpania IBEX 35	2013-07-29	8 353,6	0,3%	9,3%	0,9%	-0,5%
Holandia AEX	2013-07-29	368,3	0,0%	6,9%	5,4%	5,1%
Szwecja OMX 30	2013-07-29	1 227,9	-0,1%	6,6%	2,9%	9,7%
Austria ATX	2013-07-29	2 340,5	0,6%	6,4%	-0,8%	-2,0%
<b>Ameryka Północna i Południowa</b>						
USA DJIA	2013-07-29	15 558,8	-0,2%	4,3%	5,4%	12,7%
USA S&P500	2013-07-29	1 691,7	-0,4%	5,0%	6,3%	13,0%
USA Nasdaq Comp	2013-07-29	3 613,2	-0,4%	5,8%	9,2%	14,9%
Kanada S&P/TSX	2013-07-29	12 647,9	0,2%	4,7%	3,7%	0,3%
Meksyk IPC	2013-07-29	41 064,6	-1,8%	-0,5%	-3,3%	-11,3%
Brazylia BOVESPA	2013-07-29	49 422,1	-0,4%	3,7%	-10,3%	-18,5%
Argentyna Merval	2013-07-29	3 423,2	-1,1%	13,7%	-11,2%	-2,2%
<b>Azja i Australia</b>						
Japonia NIKKEI 225	2013-07-29	13 661,1	-3,3%	-0,1%	-1,5%	26,9%
Hong Kong Hang Seng	2013-07-29	21 850,2	-0,5%	5,0%	-1,1%	-5,2%
Chiny Shanghai Comp	2013-07-29	1 976,3	-1,7%	0,6%	-6,8%	-14,0%
Indie BSE30	2013-07-29	19 593,3	-0,8%	1,2%	2,1%	-0,9%
Indonezja JKSE	2013-07-29	4 580,5	-1,7%	-4,7%	-7,2%	4,9%
Izrael TA 25	2013-07-29	1 227,9	-0,4%	2,8%	2,2%	3,1%
Korea Kospi	2013-07-30	1 899,9	-0,6%	2,0%	-2,1%	-2,7%
Australia S&P/ASX 200	2013-07-29	5 046,3	0,1%	5,1%	-0,5%	6,1%

Źródło: Bloomberg

**pozostałe wskaźniki**

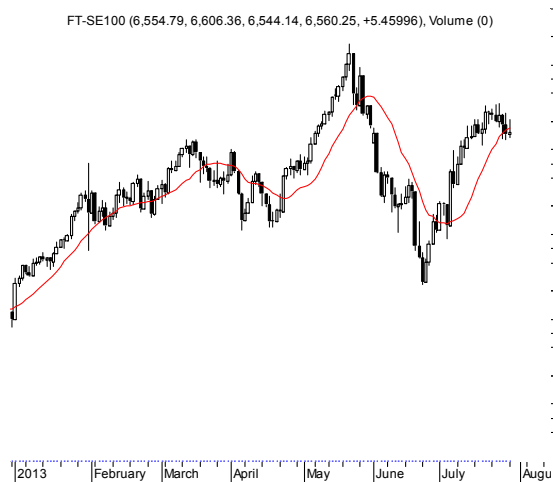
indeks/ticker	data	kurs	zmiana			
			1D	1M	3M	6M
<b>surowce</b>						
Miedź LME 3M	2013-07-29	6 862,0	-2,2%	1,7%	-4,1%	-15,3%
Ropa WTI Crude	2013-07-29	104,6	-0,1%	8,4%	11,9%	5,9%
Złoto Spot \$/oz	2013-07-29	1 328,7	0,6%	8,6%	-9,7%	-20,9%
Aluminium LME 3M	2013-07-29	1 794,5	-1,6%	1,2%	-5,5%	-12,9%
<b>obligacje i rynek pieniężny</b>						
Polska 5yr yield	2013-07-29	3,360	-1,1%	-10,0%	19,4%	-1,3%
Polska 10yr yield	2013-07-29	3,987	0,0%	-8,2%	22,5%	0,6%
Polska WIBOR 3M	2013-07-29	2,600	0,0%	-1,1%	-13,0%	-33,0%
Polska WIBOR 6M	2013-07-29	2,610	0,0%	0,0%	-11,5%	-31,9%
USA 10yr yield	2013-07-29	2,602	1,6%	4,7%	55,7%	30,6%
Niemcy 10yr yield	2013-07-29	1,664	-0,1%	-3,7%	36,8%	-2,7%
Japonia 10yr yield	2013-07-29	0,796	1,1%	-6,7%	30,7%	2,8%
Hiszpania 10yr yield	2013-07-29	4,681	1,3%	-1,8%	13,2%	-10,4%
Irlandia 10yr yield						
Portugalia 10yr yield	2013-07-29	6,464	0,1%	0,2%	13,2%	6,4%
Włochy 10yr yield	2013-07-29	3,809	0,1%	-3,5%	17,5%	9,0%
<b>CDS</b>						
Belgia 5yr USD	2013-07-29	59,2	-0,8%	-18,6%	-15,1%	-20,9%
Chiny 5yr USD						
Francja 5yr USD	2013-07-29	68,2	-0,8%	-14,8%	-8,9%	-20,8%
Grecja 5yr USD						
Hiszpania 5yr USD	2013-07-29	255,5	0,0%	-7,0%	6,0%	-2,6%
Irlandia 5yr USD	2013-07-29	150,7	0,2%	-8,3%	-5,5%	-21,0%
Japonia 5yr USD	2013-07-29	64,3	-0,3%	-16,9%	-2,4%	-15,9%
Niemcy 5yr USD	2013-07-29	28,0	-1,2%	-13,4%	-19,3%	-32,9%
Polska 5yr USD	2013-07-29	89,3	0,5%	-8,8%	13,2%	0,2%
Portugalia 5yr USD	2013-07-29	446,2	0,2%	13,0%	23,3%	16,5%
Rosja 5yr USD	2013-07-29	179,9	1,0%	-6,1%	31,2%	24,4%
USA 5yr EUR	2013-07-29	22,9	-0,5%	-16,3%	-30,9%	-46,0%
W. Brytania 5yr USD	2013-07-29	37,8	0,4%	-22,9%	-21,8%	-22,1%
Włochy 5yr USD	2013-07-29	257,6	0,3%	-6,6%	2,1%	5,2%
<b>kursy walut</b>						
EUR/PLN	2013-07-29	4,207	-0,6%	-2,9%	1,1%	0,2%
USD/PLN	2013-07-29	3,172	-0,5%	-4,5%	0,3%	2,6%
CHF/PLN	2013-07-29	3,407	-0,8%	-2,9%	0,3%	0,3%
EUR/USD	2013-07-29	1,326	-0,1%	1,6%	0,8%	-2,3%
USD/JPY	2013-07-29	97,960	-0,3%	-1,7%	0,4%	7,6%

Wydział Analiz i Informacji Dom Maklerski BDM S.A.

ul. 3-go Maja 23, 40-096 Katowice, Tel.: 032 208 14 12, analizy@bdm.com.pl

Opracowanie ma charakter czysto informacyjny i zostało opracowane na podstawie informacji uznanych przez autorów za wiarygodne. Zawarte w nim komentarze są subiektywnymi poglądami autorów. Opracowanie i zawarte w nim komentarze nie są podstawą żadnej rekomendacji kupna bądź sprzedaży w rozumieniu obowiązującego prawa i nie powinny być tak interpretowane. Publikowanie w prasie lub w Internecie całości lub części opracowania wymaga zgody sporządzających raport.

**RYNKI ZAGRANICZNE**



Wydział Analiz i Informacji Dom Maklerski BDM S.A.

ul. 3-go Maja 23, 40-096 Katowice, Tel.: 032 208 14 12, analizy@bdm.com.pl

Opracowanie ma charakter czysto informacyjny i zostało opracowane na podstawie informacji uznanych przez autorów za wiarygodne. Zawarte w nim komentarze są subiektywnymi poglądami autorów. Opracowanie i zawarte w nim komentarze nie są podstawą żadnej rekomendacji kupna bądź sprzedaży w rozumieniu obowiązującego prawa i nie powinny być tak interpretowane. Publikowanie w prasie lub w Internecie całości lub części opracowania wymaga zgody sporządzających raport.