

**KONTRAKTY TERMINOWE NA WIG20**

**Wyniki sesji: poniedziałek, 22 lipca 2013**

	Wartość		
Kurs otwarcia	2 269	23	1,02%
Kurs zamknięcia	2 270	6	0,27%
Kurs min.	2 259	22	0,98%
Kurs max.	2 284	10	0,44%
Wolumen obrotu	11 899	-11 210	-48,51%
Otwarte pozycje	106 473	-9	-0,01%

**System:**

Aktualna pozycja – długa, sygnał otwarcia krótkiej- 2222  
Ostatnia zmiana sygnału z krótkiej na długą- 2176

Najbliższe poziomy oporu: 2285 2337 2400 2413  
Najbliższe poziomy wsparcia: 2232 2200 2170 2133

FW20 (2,269.00, 2,284.00, 2,259.00, 2,270.00, +6.00000)



**Wakacyjny handel**

Za nami kolejna nudna sesja wpisująca się w obraz konsolidacji jaki znamy już od ponad tygodnia. FW20 zyskał 0,3% i zakończył na 2270 pkt. Zmienność wyniosła 25 pkt, a na wykresie ukształtowała się wymowna świeczka doji potwierdzająca panującą na rynku niepewność. Technicznie sytuacja pozostała bez zmian. Krótkoterminowo byki stoją przed szansą wykreowania wakacyjnej fali wzrostowej, choć zdecydowanie brakuje im amunicji. Obroty są symboliczne i każde wyjście ponad opór 2285 pkt w takich warunkach mogłoby zostać szybko podważone i zweryfikowane. Niemniej byki powinny się śpieszyć, bowiem obecnie sytuacja na rynkach zagranicznych bez wątpienia im sprzyja. Na Wall Street korekty nie widać. S&P500 zyskał wczoraj 0,2% (1695,5 pkt) śrubując kolejny rekord. Wzrostowa korekta utrzymała się na rynkach surowcowych. Miedź zyskała 1,3%, dobrze poradziły sobie metale szlachetne (srebro +5,4%). Prawdziwym testem dla surowców w tym tygodniu wydają się być dopiero środowe dane nt. indeksów PMI dla przemysłu głównych gospodarek. Dziś kalendarium makro, podobnie jak wczoraj, jest względnie puste. Za oceanem wyniki opublikuje m.in. Apple, AT&T i DuPont. U nas sezon od rozczarowania rozpoczął rano PKN Orlen.

Krystian Brymora

WIG20 (2,320.26, 2,325.31, 2,304.54, 2,311.49, -1.82007)



**RYNEK AKCJI**
**Wyniki sesji: poniedziałek, 22 lipca 2013**

Indeks	52 tygodnie		Kurs otwarcia	Kurs zamknięcia	Zmiana [%]	Kurs min.	Kurs max.	Zakres wahań	Wartość obrotów [mln PLN]
	Kurs max.	Kurs min.							
WIG20	2 634,2	2 089,1	2 320,26	2 311,49	-0,08%	2 304,54	2 325,31	20,8	354
sWIG80	12 049,4	9 149,7	11 820,60	11 864,19	0,22%	11 792,01	11 865,50	73,5	16
mWIG40	2 991,6	2 204,6	2 875,62	2 871,14	-0,37%	2 870,55	2 884,02	13,5	50
WIG PL	49 248,4	38 688,9	47 222,30	47 075,43	-0,10%	47 075,43	47 222,30	146,9	-
WIG	48 572,8	38 810,2	46 478,98	46 361,70	-0,08%	46 275,18	46 550,75	275,6	432

Spółka	Cena [PLN]	Mkt Cap [mln PLN]	zmiana % dzienna	zmiana %			zmiana % względem WIG20			
				1M	3M	6M	dzienna	1M	3M	6M
ASSECOPOL	47,28	3 924	3,9%	7,5%	12,4%	3,9%	4,0%	4,0%	10,8%	13,6%
BANK HANDLOWY	95,90	12 530	0,2%	8,7%	-0,9%	-0,1%	0,3%	5,2%	-2,6%	9,5%
BOGDANKA	101,00	3 435	-1,1%	-12,2%	-14,0%	-26,9%	-1,0%	-15,7%	-15,6%	-17,3%
BRE	394,00	16 615	-0,3%	7,1%	14,2%	20,0%	-0,2%	3,6%	12,5%	29,7%
BZ WBK	300,10	28 073	-1,0%	1,3%	17,7%	9,5%	-0,9%	-2,2%	16,0%	19,2%
EUROCASH	57,00	7 883	1,8%	8,9%	13,1%	19,3%	1,9%	5,4%	11,4%	28,9%
GTC	8,12	2 593	-1,2%	-3,3%	5,7%	-11,3%	-1,1%	-6,8%	4,1%	-1,6%
JSW	64,60	7 585	-1,4%	-10,2%	-25,7%	-30,8%	-1,4%	-13,6%	-27,3%	-21,1%
KERNEL	52,50	4 183	-1,7%	12,9%	5,3%	-19,7%	-1,7%	9,4%	3,6%	-10,1%
KGHM	115,70	23 140	0,7%	-5,9%	-17,9%	-39,4%	0,8%	-9,4%	-19,6%	-29,8%
LOTOS	36,95	4 799	-1,5%	4,1%	-4,2%	-8,1%	-1,5%	0,6%	-5,8%	1,6%
PEKAO	159,70	41 916	0,4%	8,1%	2,5%	-4,0%	0,5%	4,6%	0,8%	5,7%
PGE	15,05	28 140	-0,1%	-11,4%	-5,7%	-19,5%	-0,1%	-14,9%	-7,4%	-9,9%
PGNIG	5,92	34 928	-2,8%	3,0%	10,9%	3,1%	-2,7%	-0,5%	9,2%	12,8%
PKNORLEN	47,00	20 102	-4,2%	3,3%	-1,3%	-8,6%	-4,1%	-0,2%	-3,0%	1,0%
PKOBP	36,99	46 238	0,5%	8,6%	11,4%	6,4%	0,6%	5,1%	9,7%	16,1%
PZU	444,00	38 340	2,5%	10,2%	7,3%	9,7%	2,6%	6,7%	5,6%	19,3%
SYNTHOS	4,40	5 822	-1,3%	0,5%	-8,9%	-15,9%	-1,3%	-3,0%	-10,6%	-6,2%
TAURON	4,20	7 361	-1,4%	3,4%	5,5%	-14,3%	-1,3%	0,0%	3,9%	-4,6%
TPSA	8,00	10 499	-0,6%	6,7%	19,6%	-34,3%	-0,5%	3,2%	17,9%	-24,7%

**Komentarz po sesji**
**Bez obrotów, bez przełomu**

Podobnie jak tydzień temu początek nowego tygodnia na GPW tygodnia przyniósł dramatycznie niską aktywność inwestorów wyrażaną obrotami. W przypadku WIG20 wyniosły one przez cały dzień zaledwie 354 miliony złotych i dobrze, że sesja nie przyniosła żadnego przełomu, gdyż byłby on mało wiarygodny. W pierwszej części poniedziałkowej sesji indeks wyszedł na nowe lokalne maksimum i dość szybko doszło z tego poziomu do realizacji zysków, która jednak nie była zbyt głęboka, a lekko nerwową końcówką pomógł nam opanować mocny rynek amerykański. Dzięki temu ostatecznie WIG20 stracił kosmetyczne 0,08% pozostając blisko pułapu 2300 punktów, który został osiągnięty 12 lipca i na razie nie widać siły chcącej mocniej oddalić nas z tego poziomu. W bilansie szans i ryzyk to moim zdaniem niezmiennie niekorzystne miejsce dla byków. Warto zwrócić uwagę na dzisiejsze zachowanie PKN Orlen, który choć był bardzo mocny do zeszłego tygodnia, nagle spadł o 4,2%, co przypomina zeszłotygodniowe podobne zachowanie KGHM. To doskonale ilustruje obecną sytuację na GPW - wystarczy, że sielankowy handel przerwie nieco mocniejsza podaż, byśmy nagle zobaczyli dużo niższe poziomy cenowe. To w tym momencie główne ryzyko dla WIG20 z perspektywy najsilniejszych ostatnio spółek finansowych, czyli banków oraz PZU.

Piotr Kaczmarek, CFA

**Komentarz przed sesją:**
**USA wciąż do góry**

Wczorajsza sesja niewiele zmieniła w technicznym obrazie WIG20. Przy mizernych obrotach prestiżowy indeks stracił symboliczne 0,08% i notuje obecnie wartość 2311,49 pkt. W dalszym ciągu opory dla wzrostów należy wyróżnić na pułapach 2348 pkt. oraz dalej 2400 pkt. Wsparcia dla ewentualnych spadków należy wyróżnić na pułapach 2284 pkt. i 2246 pkt. W podobnym tonie swój handel zakończyły indeksy w USA. Na zamknięciu Dow Jones Industrial wzrósł o 0,01%, Nasdaq Comp. wzrósł o 0,36%, a S&P 500 wzrósł o 0,20%. Intraday S&P500 osiągnął nawet wartość 1697,61 pkt. i niemal pewnie wydaje się testowanie 1700 pkt. w ciągu najbliższych dni. Wykres S&P wygląda imponująco. Na ostatnie 18 sesji aż 16 ma kolor białych świec. Ewidentnie gracze nie obawiają się obecnie o dalsze losy QE, a rynek żyje wynikami kwartalnymi. Dziś przed sesją w USA poznamy wyniki: Altria Group, DuPont oraz United Technologies. Dodatkowo dobrze poradzili sobie inwestorzy w Japonii. NIKKEI225 zyskał dziś nad ranem 0,8%. Biorąc pod uwagę ten dobry sentyment na szerokim rynku akcji i poranne rosnące wartości kontraktów na zachodnioeuropejskie indeksy należy spodziewać się dziś pozytywnego rozpoczęcia sesji notowań ciągłych w Warszawie. Dodatkowo na rozstrzygnięcia całego handlu wpływ będą mieć dane makro z USA i Europy. O 10.00 poznamy stopę bezrobocia w Polsce za czerwiec (13,2%). Następnie, bo o 15.00, na rynek napłynie amerykański indeks cen nieruchomości - FHFA (m/m) (0,9%), a o 16.00 indeks Fed z Richmond (7 pkt.). Przed sesją poznaliśmy wyniki PKN Orlen za 2Q'13. Spółka miała w 2Q'13 206,9 mln PLN skonsolidowanej straty netto przypadającego akcjonariuszom jednostki dominującej, wobec 5,2 mln PLN straty przed rokiem. Wynik był gorszy od konsensusu rynkowego na poziomie minus 160 mln PLN.

Krzysztof Zarychta

**INFORMACJE ZE SPÓŁEK**

**PGNiG**

Spółka podała, że wolumen sprzedaży gazu ziemnego poza grupę w 2Q'13 wyniósł 3 mld m sześć., a wolumen sprzedaży ropy naftowej wyniósł 243 tys. ton. W całym 1H'13 wolumen sprzedaży gazu ziemnego sięgnął 8,4 mld m sześć., a wolumen sprzedaży ropy naftowej wyniósł 449 tys. ton.

Wolumen wydobycia gazu ziemnego wyniósł w 2Q'13 1,1 mld m sześć., w tym na PGNiG Norway przypadało 0,1 mld m sześć. W 1H'13 wolumen wydobycia gazu ziemnego wyniósł 2,25 mld m sześć., a na PGNiG Norway przypadało 0,15 mld z sześć.

Wolumen importu gazu do Polski wyniósł w 2Q'13 2,5 mld m sześć., w tym z kierunku wschodniego 2,3 mld m sześć.

Na koniec 1H'13 stan zapasów gazu należącego do PGNiG w podziemnych magazynach gazu wysokometanowego (tj. PMG Brzeźnica, PMG Husów, KPMG Mogilno, PMG Strachocina, PMG Swarzędz oraz PMG Wierchowice) wyniósł ok. 1,8 mld m sześć. gazu.

**MS Płock**

Spółka podała, że z uwagi na trudną sytuację w branży budowlanej oraz konieczność niezwłocznego dostosowania wielkości i struktury zatrudnienia do aktualnych wymogów procesów produkcyjnych i organizacyjnych, wszczęła procedury zwolnień grupowych. Zwolnienie grupowe zarząd zamierza przeprowadzić w terminie od 13 sierpnia 2013 roku do 31 stycznia 2014 roku i obejmie ono ok 70 pracowników.

**PKN Orlen**

Spółka opublikowała wyniki za 2Q'13.

*BDM: Skonsolidowane wyniki są słabsze od naszych oczekiwań. Negatywnym zaskoczeniem jest przede wszystkim wynik segmentu rafineryjnego: -6 mln PLN straty EBIT LIFO, po oczyszczeniu z wpływu sprzedaży zapasów ropy (-144 mln PLN, które ma zostać zniwelowane przez transakcje zabezpieczające). Wynik EBIT LIFO detalu jest nieco wyższy od naszych założeń a w petrochemii nieznacznie niższy. Pozytywnym aspektem są bardzo dobre przepływy z działalności operacyjnej w 2Q'13: (+4,3 mld PLN: sprzedaż zapasów obowiązkowych, wzrost zobowiązań handlowych, spadek zapasów operacyjnych ropy i produktów). Dług netto spadł do 5,2 mld PLN z 8,2 mld PLN w 2Q'12.*

	2Q'12	2Q'13	zmiana r/r	1H'12	1H'13	zmiana r/r
Przychody ze sprzedaży	27 955	28 311	1,3%	57 202	55 783	-2,5%
EBITDA	918	398	-56,7%	2 436	1 277	-47,6%
EBITDA LIFO	1 776	842	-52,6%	2 556	1 769	-30,8%
<b>EBITDA LIFO skorg</b>	<b>1 760</b>	<b>808</b>	<b>-54,1%</b>	<b>2 563</b>	<b>1 731</b>	<b>-32,4%</b>
EBIT	375	-137	-136,5%	1 314	204	-84,5%
EBIT LIFO	1 233	307	-75,1%	1 434	701	-51,1%
EBIT LIFO skorg	1 217	273	-77,6%	1 441	664	-54,0%
Zysk (strata) brutto	98	-264	-368,6%	1 630	-148	-109,1%
Zysk (strata) netto	-5	-207	3847,3%	1 255	-58	-104,6%
Marża EBITDA	3,3%	1,4%		4,3%	2,3%	
Marża EBITDA LIFO	6,4%	3,0%		4,5%	3,2%	
Marża EBITDA LIFO skoryg	6,3%	2,9%		4,5%	3,1%	
Marża EBIT	1,3%	-0,5%		2,3%	0,4%	
Marża zysku netto	0,0%	-0,7%		2,2%	-0,1%	

**Magellan**

Władze spółki zakomunikowały, że obecnie rentowność portfela spada, ze względu m.in. na niższe stopy procentowe oraz refinansowanie starego zadłużenia przez część klientów. Magellan utrzymuje obecnie stabilny poziom portfela nieregularnego. Stabilizuje się również efektywność operacyjna spółki.

Magellan widzi wzrost inwestycji w sektorze medycznym i spodziewa się, że ta sytuacja może utrzymać się również w 2H'13. Oczekiwana jest też poprawa wartości umów zawieranych z dostawcami usług i sprzętu dla szpitali.

Źródło: Dom Maklerski BDM S.A., spółki, PAP

INDEKSY I WSKAŹNIKI

indeksy giełdowe

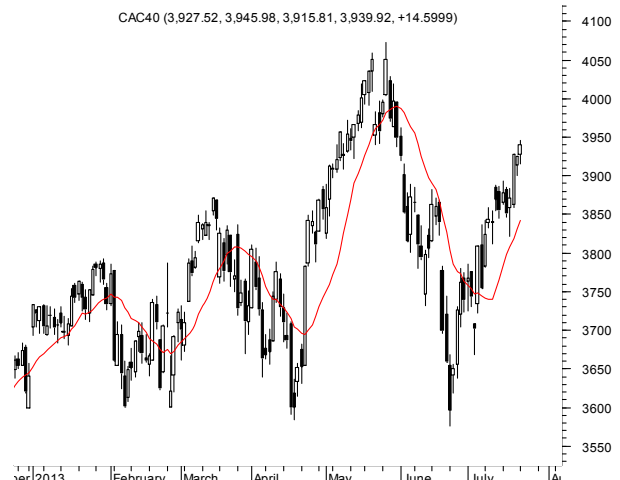
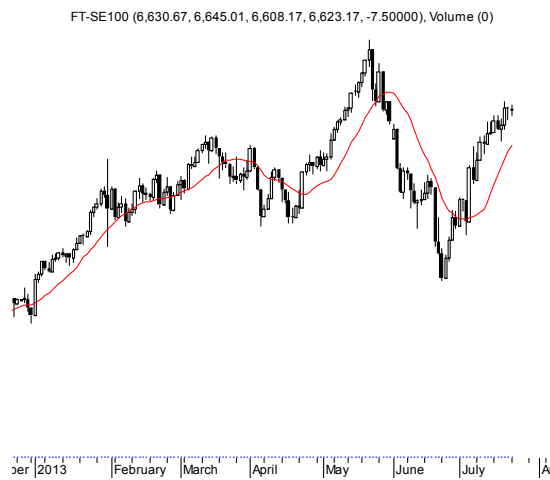
indeks/ticker	data	kurs	zmiana			
			1D	1M	3M	6M
<b>Świat</b>						
MSCI AC World	2013-07-22	373,9	0,5%	7,1%	6,0%	8,2%
MSCI World	2013-07-22	1 513,5	0,5%	7,2%	7,4%	10,9%
MSCI EM	2013-07-22	950,5	0,4%	6,3%	-4,5%	-10,0%
MSCI BRIC	2013-07-22	260,0	0,3%	5,9%	-5,5%	-13,6%
<b>Europa Środkowa, Wschodnia i Południowa</b>						
Polska WIG	2013-07-22	46 399,7	-0,1%	3,6%	6,9%	-3,2%
Polska WIG20	2013-07-22	2 313,3	-0,1%	4,7%	3,7%	-7,7%
Polska mWIG40	2013-07-22	2 881,7	-0,4%	1,3%	15,5%	10,0%
Polska sWIG80	2013-07-22	11 838,0	0,2%	1,7%	16,1%	8,3%
Węgry BUX	2013-07-22	18 247,2	0,0%	-0,5%	2,1%	-5,0%
Czechy PX	2013-07-22	884,1	-0,3%	0,5%	-5,1%	-10,7%
Bulgaria Sofix	2013-07-22	444,2	1,1%	3,0%	21,3%	27,4%
Rosja Micex	2013-07-22	1 415,5	-0,4%	9,0%	8,7%	-4,3%
Rosja RTS (USD)	2013-07-22	1 380,0	-0,2%	10,8%	6,5%	-10,4%
Rumunia BET	2013-07-22	5 426,5	-0,6%	1,5%	4,7%	0,6%
Turcja ISE 100	2013-07-22	75 874,0	-0,1%	3,7%	-9,0%	-9,8%
<b>Europa Zachodnia</b>						
Euro Stoxx 50	2013-07-22	2 716,2	0,3%	7,3%	8,1%	3,5%
W. Brytania FTSE 100	2013-07-22	6 630,7	-0,1%	8,4%	6,6%	9,7%
Francja CAC40	2013-07-22	3 925,3	0,4%	8,0%	10,7%	8,4%
Niemcy DAX	2013-07-22	8 331,6	0,0%	7,0%	11,4%	8,2%
Hiszpania IBEX 35	2013-07-22	7 943,2	0,3%	4,9%	1,0%	-5,2%
Holandia AEX	2013-07-22	369,8	0,2%	9,7%	10,6%	7,1%
Szwecja OMX 30	2013-07-22	1 221,2	-0,6%	6,6%	7,6%	10,6%
Austria ATX	2013-07-22	2 300,6	-0,1%	1,5%	-0,2%	-3,4%
<b>Ameryka Północna i Południowa</b>						
USA DJIA	2013-07-22	15 543,7	0,0%	5,2%	7,4%	14,8%
USA S&P500	2013-07-22	1 692,1	0,2%	6,6%	9,1%	14,8%
USA Nasdaq Comp	2013-07-22	3 587,6	0,4%	7,3%	11,8%	15,3%
Kanada S&P/TSX	2013-07-22	12 685,1	0,6%	6,7%	6,4%	1,0%
Meksyk IPC	2013-07-22	39 891,7	0,6%	5,7%	-6,0%	-10,6%
Brazylia BOVESPA	2013-07-22	47 400,2	2,5%	3,2%	-10,5%	-21,3%
Argentyna MERVAL	2013-07-22	3 410,1	1,2%	12,4%	-2,0%	4,7%
<b>Azja i Australia</b>						
Japonia NIKKEI 225	2013-07-22	14 658,0	0,5%	10,9%	8,1%	38,1%
Hong Kong Hang Seng	2013-07-22	21 416,5	0,3%	5,8%	-0,7%	-7,1%
Chiny Shanghai Comp	2013-07-23	2 004,8	0,7%	-1,9%	-8,3%	-11,2%
Indie BSE30	2013-07-22	20 159,1	0,0%	7,7%	6,2%	2,0%
Indonezja JKSE	2013-07-22	4 679,0	-1,0%	3,9%	-5,0%	7,6%
Izrael TA 25	2013-07-22	1 226,5	0,2%	1,5%	2,3%	3,1%
Korea Kospi	2013-07-22	1 880,4	0,5%	3,2%	-2,4%	-5,7%
Australia S&P/ASX 200	2013-07-22	5 001,9	0,6%	5,8%	1,9%	7,7%

Źródło: Bloomberg

pozostałe wskaźniki

indeks/ticker	data	kurs	zmiana			
			1D	1M	3M	6M
<b>surowce</b>						
Miedź LME 3M	2013-07-22	6 915,0	0,1%	1,4%	-0,3%	-15,0%
Ropa WTI Crude	2013-07-22	106,9	-0,9%	14,2%	19,5%	11,0%
Złoto Spot \$/oz	2013-07-22	1 334,0	3,1%	2,9%	-5,6%	-20,9%
Aluminium LME 3M	2013-07-22	1 825,0	1,1%	1,8%	-3,6%	-12,1%
<b>obligacje i rynek pieniężny</b>						
Polska 5yr yield	2013-07-22	3,256	-1,8%	-15,6%	10,6%	-7,9%
Polska 10yr yield	2013-07-22	3,875	-1,5%	-12,2%	14,7%	-1,7%
Polska WIBOR 3M	2013-07-22	2,600	0,0%	-1,5%	-17,2%	-33,8%
Polska WIBOR 6M	2013-07-22	2,610	0,0%	0,8%	-16,1%	-32,7%
USA 10yr yield	2013-07-22	2,480	-0,1%	-2,0%	45,4%	36,0%
Niemcy 10yr yield	2013-07-22	1,515	-0,3%	-12,2%	20,2%	-1,9%
Japonia 10yr yield	2013-07-22	0,788	-3,2%	-10,0%	34,5%	7,2%
Hiszpania 10yr yield	2013-07-22	4,676	0,4%	-4,8%	4,2%	-8,6%
Irlandia 10yr yield						
Portugalia 10yr yield	2013-07-22	6,799	-3,2%	5,8%	15,6%	15,5%
Włochy 10yr yield	2013-07-22	3,814	-0,1%	-5,1%	12,7%	8,3%
<b>CDS</b>						
Belgia 5yr USD	2013-07-22	61,7	-1,6%	-18,3%	-11,7%	-18,3%
Chiny 5yr USD						
Francja 5yr USD	2013-07-22	72,0	-1,6%	-11,0%	-3,9%	-15,7%
Grecja 5yr USD						
Hiszpania 5yr USD	2013-07-22	266,0	-3,1%	-8,2%	9,1%	2,3%
Irlandia 5yr USD	2013-07-22	151,7	-2,1%	-10,3%	-4,9%	-16,7%
Japonia 5yr USD	2013-07-22	63,0	-5,5%	-27,9%	-6,0%	-16,2%
Niemcy 5yr USD	2013-07-22	29,7	-1,6%	-12,4%	-14,3%	-26,7%
Polska 5yr USD	2013-07-22	87,7	-3,1%	-34,7%	7,7%	6,4%
Portugalia 5yr USD	2013-07-22	458,6	-8,0%	10,5%	21,9%	22,1%
Rosja 5yr USD	2013-07-22	161,0	-2,6%	-33,3%	12,3%	20,1%
USA 5yr EUR	2013-07-22	23,2	-1,6%	-19,0%	-32,5%	-48,2%
W. Brytania 5yr USD	2013-07-22	38,8	-4,2%	-24,2%	-14,1%	-16,6%
Włochy 5yr USD	2013-07-22	264,4	-3,2%	-7,7%	5,9%	10,5%
<b>kursy walut</b>						
EUR/PLN	2013-07-22	4,214	-0,5%	-3,1%	1,8%	1,0%
USD/PLN	2013-07-22	3,195	-0,9%	-3,8%	0,4%	1,9%
CHF/PLN	2013-07-22	3,414	-0,3%	-3,9%	1,2%	1,2%
EUR/USD	2013-07-22	1,319	0,4%	0,7%	1,4%	-0,9%
USD/JPY	2013-07-22	99,510	-1,1%	1,8%	0,2%	12,4%

**RYNKI ZAGRANICZNE**



Wydział Analiz i Informacji Dom Maklerski BDM S.A.

ul. 3-go Maja 23, 40-096 Katowice, Tel.: 032 208 14 12, analizy@bdm.com.pl

Opracowanie ma charakter czysto informacyjny i zostało opracowane na podstawie informacji uznanych przez autorów za wiarygodne. Zawarte w nim komentarze są subiektywnymi poglądami autorów. Opracowanie i zawarte w nim komentarze nie są podstawą żadnej rekomendacji kupna bądź sprzedaży w rozumieniu obowiązującego prawa i nie powinny być tak interpretowane. Publikowanie w prasie lub w Internecie całości lub części opracowania wymaga zgody sporządzających raport.