

KONTRAKTY TERMINOWE NA WIG20

Wyniki sesji: piątek, 19 lipca 2013

	Wartość		
Kurs otwarcia	2 246	-21	-0,93%
Kurs zamknięcia	2 264	9	0,40%
Kurs min.	2 237	4	0,18%
Kurs max.	2 274	7	0,31%
Wolumen obrotu	23 109	-4 985	-17,74%
Otwarte pozycje	106 482	-648	-0,60%

System:

Aktualna pozycja – długa, sygnał otwarcia krótkiej- 2216
Ostatnia zmiana sygnału z krótkiej na długą- 2176

Najbliższe poziomy oporu: 2285 2337 2400 2413
Najbliższe poziomy wsparcia: 2232 2200 2170 2133



Tydzień pod znakiem PMI

W minionym tygodniu kontrakt konsolidował się pod oporem w okolicach 2285 pkt, a handel był isticie wakacyjny. Uspokojeniu nastrojów sprzyjała kontynuacja wzrostów na głównych indeksach i korekta na rynkach surowcowych. Krótkoterminowo konsolidacja pod oporem sprzyja bykom. Jeśli udałoby się przejść 2285 pkt, rynek powinien skierować się w stronę 2337 pkt (62% zniesienia czerwcowych spadków) i dalej w okolice 2400 pkt. Oczywiście na horyzoncie nie brakuje zagrożeń. Pierwszym z nich jest relatywnie duże wykupienie na rynkach rozwiniętych. S&P500 pobił historyczne szczyty, ale zwycięstwo zostało okupione solidnym wykupieniem, w dodatku przy blisko 50% udziale byków wg badania AAII. Po drugie, korekta na miedzi przybrała formę flagi i niewykluczone, że w tym tygodniu notowania czerwonego metalu powrócą do spadków. Impulsów do takiego ruchu mogą dostarczyć środowowe dane odnośnie PMI dla przemysłu głównych gospodarek za lipiec. Wszędzie oczekiwana jest poprawa. Poza tym tydzień nie będzie obfitował w ciekawe wydarzenia. W Stanach rozkręci się sezon wyników spółek za 2Q'13. U nas dopiero się zacznie.

Krystian Brymora

RYNEK AKCJI
Wyniki sesji: piątek, 19 lipca 2013

Indeks	52 tygodnie		Kurs otwarcia	Kurs zamknięcia	Zmiana [%]	Kurs min.	Kurs max.	Zakres wahań	Wartość obrotów [mln PLN]
	Kurs max.	Kurs min.							
WIG20	2 634,2	2 089,1	2 291,48	2 313,31	0,56%	2 284,32	2 315,38	31,1	344,5
sWIG80	12 049,4	9 149,7	11 805,51	11 837,95	0,21%	11 777,10	11 837,95	60,9	29,6
mWIG40	2 991,6	2 204,6	2 882,20	2 881,70	-0,15%	2 873,99	2 889,64	15,7	61,3
WIG PL	49 248,4	38 688,9	46 988,27	47 120,88	0,43%	46 740,22	47 120,88	380,7	-
WIG	48 572,8	38 810,2	46 099,43	46 399,74	0,39%	45 990,55	46 432,60	442,0	450,4

Spółka	Cena [PLN]	Mkt Cap [mln PLN]	zmiana %			zmiana % względem WIG20				
			dzienna	1M	3M	6M	dzienna	1M	3M	6M
ASSECOPOL	45,50	3 777	-0,4%	3,4%	5,2%	-0,7%	-1,0%	-0,2%	3,6%	9,2%
BANK HANDLOWY	95,69	12 503	-1,2%	8,5%	1,8%	-1,4%	-1,8%	4,9%	0,3%	8,5%
BOGDANKA	102,15	3 474	-2,7%	-11,2%	-13,4%	-25,7%	-3,3%	-14,7%	-15,0%	-15,8%
BRE	395,00	16 657	0,0%	7,3%	14,5%	23,0%	-0,6%	3,8%	12,9%	32,9%
BZ WBK	303,00	28 344	1,0%	2,3%	17,0%	6,7%	0,4%	-1,3%	15,4%	16,6%
EUROCASH	56,00	7 745	-1,4%	7,0%	10,7%	19,1%	-2,0%	3,4%	9,1%	29,0%
GTC	8,22	2 625	0,0%	-2,1%	7,5%	-11,6%	-0,6%	-5,7%	5,9%	-1,7%
JSW	65,54	7 695	-0,3%	-8,8%	-20,7%	-30,0%	-0,9%	-12,4%	-22,2%	-20,1%
KERNEL	53,43	4 257	-2,9%	14,9%	8,0%	-17,9%	-3,4%	11,3%	6,4%	-8,0%
KGHM	114,90	22 980	1,7%	-6,6%	-21,1%	-39,3%	1,1%	-10,2%	-22,7%	-29,4%
LOTOS	37,53	4 874	2,1%	5,7%	-4,1%	-5,7%	1,6%	2,1%	-5,7%	4,2%
PEKAO	159,00	41 733	2,6%	7,6%	3,7%	-5,4%	2,0%	4,0%	2,1%	4,5%
PGE	15,07	28 177	0,5%	-11,3%	-7,0%	-20,9%	-0,1%	-14,9%	-8,5%	-11,0%
PGNIG	6,09	35 931	-0,2%	5,9%	13,6%	7,4%	-0,7%	2,3%	12,1%	17,3%
PKNORLEN	49,07	20 988	-1,7%	7,8%	3,3%	-3,6%	-2,2%	4,3%	1,8%	6,3%
PKOBP	36,79	45 988	0,5%	8,0%	10,0%	4,2%	0,0%	4,4%	8,4%	14,1%
PZU	433,00	37 391	1,4%	7,4%	5,6%	6,0%	0,8%	3,9%	4,0%	15,9%
SYNTHOS	4,46	5 902	1,4%	1,8%	-8,6%	-15,0%	0,8%	-1,7%	-10,2%	-5,2%
TAURON	4,26	7 466	0,9%	4,9%	8,7%	-13,1%	0,4%	1,4%	7,1%	-3,2%
TPSA	8,05	10 564	0,6%	7,3%	21,1%	-34,9%	0,1%	3,8%	19,5%	-25,1%

Komentarz po sesji
Bez obrotów łatwo sterować rynkiem

Na poniedziałkowej sesji wydawało się nam, że bardzo niskie obroty są chwilową anomalią w obecnych, nerwowych czasach na rynkach, dzisiejsza sesja jednak pobiła niechlubny wynik z poniedziałku. Od początku dnia widać było bardzo małą aktywność wśród największych spółek, co kilka minut po otwarciu wykorzystał koszykowy popyt podciągający jednym ruchem indeks WIG20 o 1% w górę. Na tym poziomie utrzymywaliśmy się przy niemal zerowej zmienności i anemicznym handlu aż do 14:30, kiedy to równie szybko zeszliśmy w stronę porannego minimum. Godzinę później lekki optymizm amerykańców (mimo słabych wyników m.in. Google i Microsoft oraz bankructwa Detroit) pozwolił nam na odskoczenie w górę o kilka punktów, lecz aktywność inwestorów się nie zmieniła i w samej końcówce ponownie koszykowy kapitał z łatwością wykorzystał niską płynność ciągnąc WIG20 w górę do 2313 punktów, co oznacza 0,5% wzrost przy zenująco niskich 344 milionach złotych obrotów. Technicznie dzisiejsza sesja niczego nie zmieniła i na obecnych poziomach cenowych cały czas uważam, że na rynku jest więcej ryzyk niż szans. Nastroje inwestorów indywidualnych w Stanach oraz w Polsce są aż zbyt dobre, indeksy w USA są mocno wykupione, a u nas wykonaliśmy trójfalową strukturę wzrostową i bardzo łatwo będzie w ciągu najbliższych kilku-kilkunastu sesji wykonać mocny skok w dół. Trzeba jednak podkreślić, że przy aktualnych śmiesznych obrotach wystarczy jeden agresywny podmiot, aby wyraźnie zmienić poziom WIG20, co doskonale ilustruje dzisiejsza sesja.

Piotr Kaczmarek, CFA

Komentarz przed sesją:
Pomału do przodu

Ostatnia sesja ubiegłego tygodnia, przy słabych obrotach, miała bardzo dynamiczny i zmienny charakter. Ostatecznie jednak na GPW przeważały wzrosty i prestiżowy indeks zyskał 0,56% (2313.31 pkt.). W okolicach zera swój handel zakończyli inwestorzy zza Oceanem. Na zamknięciu w USA Dow Jones Industrial spadł o 0,03%, Nasdaq Comp. spadł o 0,66%, a S&P 500 wzrósł o 0,16%. Tym samym bardzo pomału, ale systematycznie WIG20 odbija się od kreślonego pod koniec czerwca dołka. Scenariusz dalszej poprawy i próby zbliżenia indeksu do 2400 pkt. jest raczej bardziej prawdopodobny niż powrót do spadków. W takim wypadku opory dla wzrostów należy wyróżnić na pulapach 2348 pkt. oraz dalej 2400 pkt. Dobry sentyment powinno podtrzymać zachowanie indeksów w USA (śrubowanie rekordów) i dobra postawa surowców (miedź już prawie osiągnęła 7000 USD/t). Nie będzie dziś wielu istotnych danych makro. O 14.00 poznamy wskaźniki koniunktury gospodarczej w Polsce. Następnie, bo o 16.00, na rynek napłynie jeszcze odczyt sprzedaż domów na rynku wtórnym w USA. Wartość prognozy to 5,25 mln. Większy wpływ na handel mogą mieć wyniki amerykańskich spółek, która poznamy przed rozpoczęciem handlu zza Oceanem: Halliburton oraz McDonald's. W niedziele odbyły się wybory w Japonii. Zwyciężyła rządząca Partia Liberalno-Demokratyczna premiera Shinzo Abe; na zamknięciu NIKKEI225 zyskał 0,5%. Biorąc pod uwagę poranne oscylujące wokół zera wartości kontraktów na zachodnioeuropejskie indeksy należy spodziewać się dziś neutralnego rozpoczęcia sesji notowań ciągłych w Warszawie

Krzysztof Zarychta

INFORMACJE ZE SPÓŁEK

PGNiG	PGNiG złożyła wniosek do URE ws. cen gazu. Zdaniem analityków widać uzasadnienie dla ok. 5% podwyżki cen. W ich opinii jest to uzasadnione wzrostem cen ropy oraz umocnieniem kursu dolara do złotych.
Zetkama	Zetkama pracuje nad przejęciami dwóch spółek, które mogą generować sprzedaż na łącznym poziomie ok. 200 mln PLN - poinformował w rozmowie z PAP Leszek Jurasz, prezes Zetkamy. Dodał, że wobec planowanych inwestycji zarząd nie będzie prawdopodobnie rekomendował wypłaty dywidendy za 2013 r. "Rozważamy różne modele finansowania akwizycji tj.: emisję akcji, emisję obligacji, kredyt bankowy oraz środki własne. W zależności od projektu, możliwe jest także połączenie różnych instrumentów" - powiedział Jurasz.
PKN	Wysoki Sąd Sprawiedliwości w Londynie oddalił bez przeprowadzenia rozprawy skargę PKN Orlen o uchylene wyroku Trybunału Arbitrażowego w sprawie pozwu przeciwko Yukos International. Sprawa dotyczy transakcji nabycia akcji rafinerii w Możejkach - podała spółka w komunikacie. PKN Orlen planuje budowę turbozespołu o mocy 70 MWe w elektrociepłowni na terenie zakładu głównego w Płocku. Spółka przewiduje, że turbozespół rozpocznie pracę w 4Q'16, wytwarzając energię elektryczną w kogeneracji z ciepłem w parze.
Serinus	Serinus Energy (dawny KOV) pozyskał partnera, spółkę Dutco Energy do realizacji nowych projektów na terenie swoich koncesji w Tunezji - podał Serinus w komunikacie.
Swissmed	Swissmed Centrum Zdrowia będzie w najbliższych miesiącach prowadził negocjacje z wybranym inwestorem w celu pozyskania środków finansowych na rozwój. Prowadzone wcześniej rozmowy z Lux-Medem nie przyniosły efektów - poinformowała spółka w komunikacie.
Drop	Urząd Skarbowy w Warszawie zdecydował o zabezpieczeniu na majątku spółki Drop kwoty 90,8 mln PLN na potencjalne zaległości podatkowe. Spółka poinformowała, że potencjalne zaległości podatkowe powstały z tytułu podatku od towarów i usług za od lutego do grudnia 2009 roku oraz od stycznia do listopada 2011 roku wraz z odsetkami za zwłokę.
Kredyt Inkaso	Spółka zależna Kredyt Inkaso, Kredyt Inkaso I NS FIZ, zawarła umowę przelewu wierzytelności z ING Bankiem Śląskim o łącznej wartości nominalnej ponad 295 mln PLN - podał Kredyt Inkaso w komunikacie. Cena nabycia pakietu wierzytelności została ustalona na 34,9 mln PLN.
Yawal	Daniel Mzyk nabył w wezwaniu 31,1 tys akcji spółki Yawal. Pod koniec maja porozumienie akcjonariuszy, obejmujące Daniela Mzyka, Edmunda Mzyka, spółkę Werder, Karolinę Mzyk i spółkę Yawal, wezwało do sprzedaży 2,6 mln akcji spółki Yawal po 5,99 PLN za akcję.
TPSA	Roszady w Grupie Orange. Maciej Witucki zamieni fotel prezesa na przewodniczącego rady nadzorczej - poda telekom razem z wynikami. Witucki ustąpi miejsca Bruno Duthoit, ostatnio prezesowi etiopskiego Ethio Telecom – Rzeczpospolita
Rawiplug	Drugi kwartał był lepszy dla spółki Rawiplug (dawny Koelner), a w całym 2013 roku spółce uda się nieznacznie poprawić wyniki albo będą one zbliżone do roku poprzedniego. - Wzrost zysku netto o 100% w kolejnych latach nie byłby dla mnie zaskoczeniem - mówi Radosław Koelner, prezes spółki. - Parkiet

Źródło: Dom Maklerski BDM S.A., spółki, PAP

INDEKSY I WSKAŹNIKI

indeksy giełdowe								pozostałe wskaźniki								
				zmiana								zmiana				
	indeks/ticker	data	kurs	1D	1M	3M	6M		indeks/ticker	data	kurs	1D	1M	3M	6M	
Świat								surowce								
	MSCI AC World	2013-07-19	373,6	0,1%	2,6%	5,8%	8,0%		Miedź	LME 3M	2013-07-19	6 905,0	0,2%	-0,8%	-1,2%	-14,3%
	MSCI World	2013-07-19	1 511,1	0,2%	2,8%	7,3%	10,8%		Ropa	WTI Crude	2013-07-19	108,1	0,0%	15,3%	20,6%	10,8%
	MSCI EM	2013-07-19	957,4	-0,7%	0,8%	-4,8%	-10,5%		Złoto	Spot \$/oz	2013-07-19	1 293,8	0,7%	-0,2%	-9,1%	-23,7%
	MSCI BRIC	2013-07-19	261,1	-0,4%	1,3%	-5,7%	-13,9%		Aluminium	LME 3M	2013-07-19	1 805,0	0,1%	-1,4%	-4,3%	-11,6%
Europa Środkowa, Wschodnia i Południowa								obligacje i rynek pieniężny								
Polska	WIG	2013-07-19	46 221,2	0,4%	-2,8%	6,8%	-3,0%	Polska	5yr yield	2013-07-19	3,315	-1,8%	-0,8%	11,8%	-7,0%	
Polska	WIG20	2013-07-19	2 300,3	0,6%	-3,0%	3,8%	-7,9%	Polska	10yr yield	2013-07-19	3,933	-2,1%	1,9%	14,9%	-0,7%	
Polska	mWIG40	2013-07-19	2 886,1	-0,1%	-2,8%	14,9%	10,8%	Polska	WIBOR 3M	2013-07-19	2,600	0,4%	-1,5%	-18,0%	-33,8%	
Polska	sWIG80	2013-07-19	11 813,4	0,2%	-1,0%	15,4%	9,8%	Polska	WIBOR 6M	2013-07-19	2,610	0,0%	0,8%	-17,1%	-32,9%	
Węgry	BUX	2013-07-19	18 969,3	-3,8%	-4,1%	0,7%	-6,8%	USA	10yr yield	2013-07-19	2,484	-1,8%	-1,9%	46,7%	34,9%	
Czechy	PX	2013-07-19	891,7	-0,9%	-3,0%	-3,6%	-11,9%	Niemcy	10yr yield	2013-07-19	1,519	0,0%	-11,9%	23,3%	-3,4%	
Bulgaria	Sofix	2013-07-19	443,8	0,1%	1,3%	20,4%	27,6%	Japonia	10yr yield	2013-07-19	0,814	0,6%	-7,1%	33,4%	11,5%	
Rosja	Micex	2013-07-19	1 421,7	0,4%	7,4%	9,0%	-4,8%	Hiszpania	10yr yield	2013-07-19	4,659	-1,5%	2,8%	0,8%	-8,3%	
Rosja	RTS (USD)	2013-07-19	1 382,3	0,4%	7,0%	6,1%	-11,1%	Irlandia	10yr yield							
Rumunia	BET	2013-07-19	5 430,3	-0,1%	0,9%	5,2%	-0,8%	Portugalia	10yr yield	2013-07-19	7,024	-2,6%	15,7%	15,9%	14,7%	
Turcja	ISE 100	2013-07-19	77 022,8	-1,5%	-3,7%	-8,1%	-9,0%	Włochy	10yr yield	2013-07-19	3,819	-2,1%	4,1%	7,8%	9,4%	
Europa Zachodnia								CDS								
	Euro Stoxx 50	2013-07-19	2 718,0	-0,1%	1,6%	8,2%	3,4%	Belgia	5yr USD	2013-07-19	62,7	-1,3%	-17,0%	-11,5%	-17,1%	
W. Brytania	FTSE 100	2013-07-19	6 634,4	-0,1%	4,5%	6,6%	10,3%	Chiny	5yr USD							
Francja	CAC40	2013-07-19	3 927,8	-0,1%	2,5%	10,4%	8,0%	Francja	5yr USD	2013-07-19	73,1	-1,6%	-9,6%	-4,4%	-14,0%	
Niemcy	DAX	2013-07-19	8 337,1	-0,1%	1,6%	11,7%	8,2%	Grecja	5yr USD							
Hiszpania	IBEX 35	2013-07-19	7 957,3	-0,2%	-0,4%	2,2%	-5,2%	Hiszpania	5yr USD	2013-07-19	274,6	-0,5%	-5,2%	6,0%	7,1%	
Holandia	AEX	2013-07-19	368,8	0,3%	5,3%	10,0%	7,7%	Irlandia	5yr USD	2013-07-19	155,1	-0,7%	-8,4%	-9,3%	-13,6%	
Szwecja	OMX 30	2013-07-19	1 217,6	0,3%	3,9%	7,9%	11,7%	Japonia	5yr USD	2013-07-19	66,7	3,9%	-23,7%	-0,8%	-10,4%	
Austria	ATX	2013-07-19	2 325,5	-1,1%	-2,9%	0,3%	-4,1%	Niemcy	5yr USD	2013-07-19	30,2	-0,2%	-10,9%	-12,9%	-25,7%	
Ameryka Północna i Południowa								kursy walut								
USA	DJIA	2013-07-19	15 548,5	0,0%	3,0%	7,6%	15,3%		EUR/PLN	2013-07-19	4,236	-0,3%	-2,6%	3,2%	1,5%	
USA	S&P500	2013-07-19	1 689,4	0,2%	4,0%	9,4%	15,1%		USD/PLN	2013-07-19	3,223	-0,7%	-2,9%	2,4%	2,7%	
USA	Nasdaq Comp	2013-07-19	3 611,3	-0,7%	4,3%	12,3%	15,2%		CHF/PLN	2013-07-19	3,425	-0,2%	-3,6%	1,8%	1,4%	
Kanada	S&P/TSX	2013-07-19	12 628,9	0,4%	3,7%	6,0%	1,3%		EUR/USD	2013-07-19	1,314	0,4%	0,4%	0,7%	-1,2%	
Meksyk	IPC	2013-07-19	40 245,3	-0,9%	2,4%	-6,3%	-10,9%		USD/JPY	2013-07-19	100,650	0,1%	3,0%	1,3%	13,5%	
Brazylia	BOVESPA	2013-07-19	47 656,9	-0,5%	-1,0%	-12,1%	-23,5%									
Argentyna	MERVAL	2013-07-19	3 376,9	1,0%	11,0%	-0,7%	7,0%									
Azja i Australia																
Japonia	NIKKEI 225	2013-07-19	14 589,9	-1,5%	10,3%	9,7%	34,9%									
Hong Kong	Hang Seng	2013-07-19	21 362,4	0,1%	1,9%	-0,8%	-7,1%									
Chiny	Shanghai Comp	2013-07-19	1 992,6	-1,5%	-5,7%	-9,0%	-11,8%									
Indie	BSE30	2013-07-19	20 149,9	0,1%	5,0%	7,0%	1,7%									
Indonezja	JKSE	2013-07-19	4 724,4	0,1%	-1,4%	-4,1%	7,5%									
Izrael	TA 25	2013-07-21	1 226,9	0,3%	-0,1%	1,9%	1,6%									
Korea	Kospi	2013-07-19	1 871,4	-0,2%	-0,9%	-1,8%	-5,7%									
Australia	S&P/ASX 200	2013-07-19	4 972,1	-0,4%	2,5%	2,0%	7,2%									

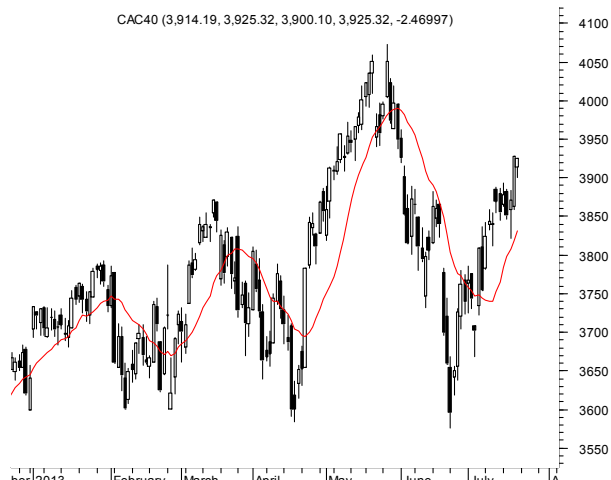
Źródło: Bloomberg

Wydział Analiz i Informacji Dom Maklerski BDM S.A.

ul. 3-go Maja 23, 40-096 Katowice, Tel.: 032 208 14 12, analizy@bdm.com.pl

Opracowanie ma charakter czysto informacyjny i zostało opracowane na podstawie informacji uznanych przez autorów za wiarygodne. Zawarte w nim komentarze są subiektywnymi poglądami autorów. Opracowanie i zawarte w nim komentarze nie są podstawą żadnej rekomendacji kupna bądź sprzedaży w rozumieniu obowiązującego prawa i nie powinny być tak interpretowane. Publikowanie w prasie lub w Internecie całości lub części opracowania wymaga zgody sporządzających raport.

RYNKI ZAGRANICZNE



Wydział Analiz i Informacji Dom Maklerski BDM S.A.

ul. 3-go Maja 23, 40-096 Katowice, Tel.: 032 208 14 12, analizy@bdm.com.pl

Opracowanie ma charakter czysto informacyjny i zostało opracowane na podstawie informacji uznanych przez autorów za wiarygodne. Zawarte w nim komentarze są subiektywnymi poglądami autorów. Opracowanie i zawarte w nim komentarze nie są podstawą żadnej rekomendacji kupna bądź sprzedaży w rozumieniu obowiązującego prawa i nie powinny być tak interpretowane. Publikowanie w prasie lub w Internecie całości lub części opracowania wymaga zgody sporządzających raport.