

KONTRAKTY TERMINOWE NA WIG20

Wyniki sesji: wtorek, 16 lipca 2013

	Wartość		
Kurs otwarcia	2 260	8	0,36%
Kurs zamknięcia	2 250	-8	-0,35%
Kurs min.	2 244	5	0,22%
Kurs max.	2 265	3	0,13%
Wolumen obrotu	21 051	6 492	44,59%
Otwarte pozycje	106 036	1 040	0,99%

System:

Aktualna pozycja – długa, sygnał otwarcia krótkiej- 2193
Ostatnia zmiana sygnału z krótkiej na długą- 2176

Najbliższe poziomy oporu: 2285 2337 2400 2413
Najbliższe poziomy wsparcia: 2232 2200 2170 2133



Czy Fed sprowokuje do korekty?

W ostatnich dniach byki nie w pełni wykorzystywały potencjał rynku wynikający z silnego otoczenia zewnętrznego. Wczoraj się to zemściło. FW20 stracił 0,4% i zakończył na 2250 pkt. Technicznie niewiele się zmieniło i dalej popyt jest faworytem przynajmniej w krótkim terminie. Niemniej zachowanie rynku razi słabością i w razie korekty na dość wygrzanych rynkach rozwiniętych, byki mogą szybko stracić swoje atuty. W Europie DAX stracił wczoraj 0,4%, podobnie S&P500. Szczególnie za oceanem początek wakacji był obfity dla byków i rynek ma z czego rozpocząć korektę. Jesteśmy w okolicach szczytu z maja, oscylatory wykupione, a nastroje mierzone przez AAI1 najlepsze od grudnia ubiegłego roku. Na razie brak jednak impulsów do jej rozpoczęcia. Wyniki spółek i dane makro pozytywnie zaskakują. Wczorajszy odczyt indeksu rynku nieruchomości NAHB był najwyższy od 2006 roku. Dziś w centrum uwagi będzie publikacja półrocznego raportu nt. polityki monetarnej prowadzonej przez Fed. O 16 naszego czasu przed Izbą Reprezentantów przedstawi go sam szef Ben Bernanke. Niewykluczone, że może on dostarczyć ciekawych informacji prowokujących podaż.

Krystian Brymora

RYNEK AKCJI

Wyniki sesji: wtorek, 16 lipca 2013

Indeks	52 tygodnie		Kurs otwarcia	Kurs zamknięcia	Zmiana [%]	Kurs min.	Kurs max.	Zakres wahań	Wartość obrotów [mln PLN]
	Kurs max.	Kurs min.							
WIG20	2 634,2	2 089,1	2 309,76	2 303,05	-0,12%	2 292,46	2 310,57	18,1	610
sWIG80	12 049,4	9 149,7	11 729,40	11 753,20	-0,15%	11 728,84	11 772,60	43,8	29
mWIG40	2 991,6	2 204,6	2 875,86	2 865,65	-0,13%	2 859,09	2 882,53	23,4	73
WIG PL	49 248,4	38 688,9	46 842,87	46 860,35	-0,13%	46 842,87	46 880,52	37,6	-
WIG	48 572,8	38 810,2	46 291,40	46 155,10	-0,14%	46 046,89	46 306,83	259,9	722

Spółka	Cena [PLN]	Mkt Cap [mln PLN]	zmiana %				zmiana % względem WIG20			
			dzienna	1M	3M	6M	dzienna	1M	3M	6M
ASSECOPOL	45,98	3 816	2,6%	5,1%	6,9%	0,9%	2,8%	11,6%	7,0%	11,2%
BANK HANDLOWY	94,27	12 317	0,0%	0,0%	1,4%	-1,6%	0,1%	6,5%	1,4%	8,7%
BOGDANKA	105,50	3 588	-3,1%	-11,6%	-10,6%	-23,6%	-3,0%	-5,1%	-10,5%	-13,3%
BRE	386,00	16 267	0,4%	-0,5%	13,5%	21,0%	0,5%	6,0%	13,6%	31,3%
BZ WBK	297,90	27 867	1,0%	1,0%	10,9%	10,7%	1,1%	7,5%	10,9%	21,0%
EUROCASH	58,00	8 021	-1,7%	-1,1%	6,5%	23,0%	-1,6%	5,4%	6,6%	33,3%
GTC	8,15	2 603	-0,6%	-10,4%	7,2%	-17,5%	-0,5%	-3,9%	7,3%	-7,2%
JSW	65,60	8 824	-1,8%	-16,9%	-25,0%	-28,3%	-1,7%	-10,3%	-24,9%	-18,0%
KERNEL	53,52	4 265	0,4%	4,5%	1,0%	-14,7%	0,5%	11,0%	1,1%	-4,4%
KGHM	117,10	23 420	-2,8%	-23,1%	-16,8%	-38,2%	-2,7%	-16,6%	-16,8%	-28,0%
LOTOS	37,36	4 852	-4,7%	-7,5%	-8,5%	-5,9%	-4,6%	-1,0%	-8,5%	4,4%
PEKAO	155,60	40 840	0,8%	-6,9%	1,7%	-8,0%	0,9%	-0,4%	1,8%	2,3%
PGE	14,63	27 355	1,6%	-16,5%	-10,8%	-22,7%	1,7%	-10,0%	-10,8%	-12,4%
PGNIG	6,25	36 875	0,3%	2,5%	11,4%	13,4%	0,4%	9,0%	11,5%	23,7%
PKNORLEN	48,36	20 684	-0,3%	-8,6%	-3,3%	-3,1%	-0,2%	-2,1%	-3,2%	7,2%
PKOBP	36,40	45 500	0,6%	0,8%	6,4%	-0,2%	0,7%	7,3%	6,5%	10,0%
PZU	433,00	37 391	-0,1%	-1,2%	5,4%	7,4%	0,0%	5,3%	5,4%	17,7%
SYNTHOS	4,42	5 849	-2,9%	-14,5%	-9,8%	-16,4%	-2,7%	-8,0%	-9,7%	-6,2%
TAURON	4,32	7 571	0,5%	-1,4%	10,5%	-11,8%	0,6%	5,1%	10,6%	-1,5%
TPSA	7,94	10 420	0,5%	-1,4%	18,5%	-37,0%	0,6%	5,1%	18,6%	-26,7%

Komentarz po sesji

Mieszane nastroje wśród blue chips

Gdy spojrzymy na dzisiejsze wahanie WIG20 sesja w segmencie największych spółek na pierwszy rzut oka wygląda na niezbyt ciekawą. Indeks przez cały dzień oscylował w okolicy 2300 punktów przy przeciętnych obrotach i zakończył dzień kosmetycznym 0,12% spadkiem. Handel był jednak bardzo interesujący i dużo ciekawiej od ruchów samego indeksu wyglądały przetasowania wśród poszczególnych blue chips. Mocne spadki (po 2,8%) notowały Synthos oraz KGHM, co było reakcją na negatywne rekomendacje biur maklerskich. Jeszcze słabiej spisywały się akcje Bogdanki (-3,1%) oraz Lotosu (-4,6%). Po drugiej stronie rynku znalazły się coraz mocniej wykupione banki Pekao oraz PKO, które rosły odpowiednio o 0,7% oraz 0,5% i wróciły do poziomów sprzed pamiętnej dynamicznej dwudniowej przeceny WIG20 z 20 i 21 czerwca. To właśnie dzięki tej specyficznej równowadze między rozchwianymi blue chips ostateczna zmiana indeksu była neutralna. Niezmiennie przy obecnych poziomach cenowych pozostają pesymistą co do krótkoterminowych losów naszego rynku, choć trzeba przyznać, że utrzymanie się WIG20 w okolicy 2300 punktów daje nadzieję na jeszcze jeden mały ruch w górę przed falą spadkową, na którą rynki akcji (zarówno dojrzałe jak i wschodzące) w najbliższych kilku-kilkunastu sesjach zasługują. Głównym elementem cenotwórczym w końcówce tygodnia będzie reakcja inwestorów na słowa Ben Bernanke, który w środę i czwartek będzie spotykać się z amerykańskimi kongresmenami i senatorami.

Piotr Kaczmarek, CFA

Komentarz przed sesją:

Barwny dzień

Wczorajsza sesja niewiele zmieniła w technicznym obrazie WIG20. Prestiżowy indeks stracił 0,12% i notuje obecnie wartość 2303,05 pkt. W dalszych wzrostach jesteśmy obecnie ograniczeni pułapami 2332 pkt. i 2354 pkt. Wsparcia dla ewentualnych spadków należy wyróżnić na poziomach 2279 pkt. i 2253 pkt. Mimo, iż wczoraj nie straciliśmy zbyt wiele, to jednak wydaje się, że stać nas było na zdecydowanie więcej. Spadkom przewodziły spółki surowcowe, tymczasem nie było wczoraj żadnej wyprzedzającej sprzedaży metali, a przeciwnie – miedź i srebro rosły. Z kolei po silnych wzrostach niewielkie spadki zanotowały we wtorek indeksy w USA. Na zamknięciu Dow Jones Industrial spadł o 0,21%, Nasdaq Composite spadł o 0,25%, zaś indeks S&P 500 - o 0,37%. Biorąc pod uwagę, że na ostatnie 15 sesji 12 zapało się białymi świecami, skala przeceny jest jednak istotnie mała. Dziś zapowiada się barwny i ciekawy dzień handlu. Przede wszystkim w centrum zainteresowania znajdzie się zapewne szef FEDu, który o 16.00 przedstawi półroczny raport nt. polityki monetarnej przed Komisją ds. Usług Finansowych Izby Reprezentantów (sam raport powinniśmy poznać o 14.30). Dodatkowo o 14.30 poznamy liczbę pozwoleń na budowę domów oraz rozpoczętych budów domów. Wcześniej, bo o 13.00, na rynek napłynie liczba wniosków o kredyt hipoteczny w USA. Dodatkowe istotne mogą być również raporty kwartalne Bank of America i BNY Mellon, które poznamy przed rozpoczęciem sesji z Oceanem. Biorąc pod uwagę poranne oscylujące wokół zera wartości kontraktów na zachodnioeuropejskie indeksy należy spodziewać się dziś neutralnego rozpoczęcia sesji notowań ciągłych w Warszawie.

Krzysztof Zarychta

INFORMACJE ZE SPÓŁEK

Mediatel	Mediatel skierował we wtorek do sądu wniosek o ogłoszenie upadłości układowej - podała spółka w komunikacie. Wniosek o ogłoszenie upadłości układowej złożyła także spółka zależna Mediatela, Elterix.
Impel	Wikana chce wyemitować obligacje serii A i B w ramach programu o łącznej wartości do 33,6 mln PLN - poinformowała spółka w komunikacie.
Infovide-Matrix	Travelplanet musi przekonać akcjonariuszy do nowej emisji. Sprzedawca usług turystycznych przez internet potrzebuje pieniędzy, żeby spłacić pożyczkę (w koronach czeskich) u głównego akcjonariusza. Jej oprocentowanie to 18,5% - Parkiet
Scanmed	Rank Progress - najpierw zmiany w nadzorze, potem w akcjonariacie? Jan Mroczka, prezes spółki, chętnie odkupi akcje od myślącego o emeryturze współnika. Musi jednak zdobyć finansowanie - Parkiet
PGE, Polimex, Rafako	<p>Wiele wątpliwości wokół inwestycji PGE w Elektrowni Opole. PGE negocjuje z Alstomem zwiększenie zaangażowania w realizację kontraktu – Dziennik Gazeta Prawna</p> <p><i>BDM: Alstom ma umowę na podwykonawstwo dla Polimexu na dostawę wysp maszynowych na 1,9 mln PLN netto. Teraz spekuluje się, że miałby także uczestniczyć w dostawie kotłów (odpowiada za nie Rafako).</i></p>
PBG	ING OFE zmniejszyło zaangażowanie w akcje PBG do 0,68% głosów na WZ z 10,24% wcześniej.
Polimex, Energoaparatura	Energoaparatura złożyła do sądu wniosek o ogłoszenie upadłości likwidacyjnej Polimeksu-Mostostalu - podał Polimex w komunikacie. Jednocześnie Polimex poinformował, że powziął od Energoaparatury wiedzę, że zamierza ona niezwłocznie cofnąć złożony wniosek.
PGE, KGHM, Tauron, Enea	PGE, KGHM, Tauron i Enea uzgodniły zasadnicze warunki projektu jądrowego. Jest możliwe, że we wrześniu podpisana będzie umowa nabycia udziałów w spółce celowej do budowy i eksploatacji pierwszej elektrowni jądrowej - dowiedział się PAP od jednego z uczestników. Rządowe plany przewidują budowę przez PGE dwóch elektrowni jądrowych o mocy po ok. 3000 MW. Aleksander Grad, prezes PGE EJ1 mówił ostatnio, że pierwszy blok powinien ruszyć pod koniec 2024 roku
Wilbo	Wilbo, spółka z branży rybnej, szacuje, że wypracowała w 2Q'13 wyniki zbliżone do 1Q'13, kiedy zanotowała niewielką stratę operacyjną i stratę netto. Po 3Q'13 firma może wypracować zysk EBIT, a na koniec roku chce pokazać zysk netto. Zyski powinna zaraportować także w 2014 - poinformowała prezes spółki Bożena Serzycka.
Agroton	Agroton rozważa zmianę warunków emisji obligacji o wartości 50 mln USD zapadających w 2014 roku z powodu braku dostępu do konta w cypryjskim banku i braku wystarczającego cash flow operacyjnego - podał Agroton w komunikacie.
Integer	Skonsolidowane wyniki Integera w 2Q'13 były mocno obciążone kosztami projektu paczkomatów. Odpowiedzialna za ten segment spółka easyPack osiągnie break even pod koniec 2014 roku - poinformował w rozmowie z PAP Rafał Brzoska, prezes Integera. Brzoska dodał, że na koniec 1H'13 spółka nie planuje dokonania żadnych odpisów aktualizacyjnych. Prezes Integera powiedział również, że spółka chce rozszerzyć funkcjonalność paczkomatów o możliwość przechowywania produktów spożywczych. "Podtrzymuję, że w tym roku rozstawimy około 3.500 paczkomatów. Jednocześnie powinniśmy pozyskać około 6.000 lokalizacji na kolejne maszyny" - dodał.

Źródło: Dom Maklerski BDM S.A., spółki, PAP

INDEKSY I WSKAŹNIKI

indeksy giełdowe

indeks/ticker	data	kurs	zmiana			
			1D	1M	3M	6M
Świat						
MSCI AC World	2013-07-16	371,2	0,0%	2,4%	4,0%	7,9%
MSCI World	2013-07-16	1 500,9	0,0%	2,7%	5,2%	10,6%
MSCI EM	2013-07-16	952,2	0,1%	0,3%	-4,3%	-9,5%
MSCI BRIC	2013-07-16	258,1	0,4%	-0,2%	-5,4%	-13,2%
Europa Środkowa, Wschodnia i Południowa						
Polska WIG	2013-07-16	46 218,1	-0,1%	-4,4%	3,2%	-2,9%
Polska WIG20	2013-07-16	2 305,8	-0,1%	-5,5%	0,0%	-8,1%
Polska mWIG40	2013-07-16	2 869,3	-0,1%	-2,3%	11,7%	11,2%
Polska sWIG80	2013-07-16	11 770,8	-0,1%	-1,6%	11,4%	11,3%
Węgry BUX	2013-07-16	19 716,7	0,0%	0,9%	9,2%	2,8%
Czechy PX	2013-07-16	896,3	-0,9%	-2,7%	-4,8%	-11,2%
Bulgaria Sofix	2013-07-16	440,4	0,1%	0,4%	19,3%	27,5%
Rosja Micex	2013-07-16	1 410,1	0,5%	8,5%	7,0%	-4,0%
Rosja RTS (USD)	2013-07-16	1 368,8	1,1%	5,8%	3,5%	-10,2%
Rumunia BET	2013-07-16	5 442,2	-0,5%	0,9%	3,4%	-0,4%
Turcja ISE 100	2013-07-16	76 228,0	-0,7%	-5,4%	-9,8%	-8,2%
Europa Zachodnia						
Euro Stoxx 50	2013-07-16	2 686,7	-0,8%	0,3%	4,8%	1,8%
W. Brytania FTSE 100	2013-07-16	6 586,1	-0,5%	4,0%	5,2%	9,9%
Francja CAC40	2013-07-16	3 878,6	-0,7%	1,5%	7,3%	6,9%
Niemcy DAX	2013-07-16	8 234,8	-0,4%	0,9%	6,7%	6,6%
Hiszpania IBEX 35	2013-07-16	7 855,1	-0,7%	-1,9%	-0,1%	-6,7%
Holandia AEX	2013-07-16	366,8	-0,7%	4,6%	7,2%	6,6%
Szwecja OMX 30	2013-07-16	1 215,2	-0,2%	3,0%	5,3%	11,4%
Austria ATX	2013-07-16	2 312,6	-1,0%	-2,8%	-1,3%	-4,1%
Ameryka Północna i Południowa						
USA DJIA	2013-07-16	15 484,3	-0,2%	2,6%	5,4%	15,8%
USA S&P500	2013-07-16	1 682,5	-0,4%	3,2%	7,0%	15,1%
USA Nasdaq Comp	2013-07-16	3 607,5	-0,2%	5,2%	10,6%	16,2%
Kanada S&P/TSX	2013-07-16	12 528,4	-0,1%	3,0%	4,1%	0,9%
Meksyk IPC	2013-07-16	40 322,3	-1,5%	1,2%	-7,5%	-10,7%
Brazylia BOVESPA	2013-07-16	46 738,9	0,3%	-5,0%	-13,2%	-24,1%
Argentyna Merval	2013-07-16	3 349,0	1,4%	6,1%	-2,0%	8,6%
Azja i Australia						
Japonia NIKKEI 225	2013-07-16	14 599,1	0,6%	15,2%	10,5%	39,0%
Hong Kong Hang Seng	2013-07-16	21 312,4	0,0%	2,1%	0,5%	-6,4%
Chiny Shanghai Comp	2013-07-16	2 065,7	0,3%	-2,7%	-3,6%	-8,3%
Indie BSE30	2013-07-16	19 851,2	-0,9%	3,8%	6,9%	1,3%
Indonezja JKSE	2013-07-16	4 644,0	0,2%	-2,1%	-4,8%	6,9%
Izrael TA 25	2013-07-15	1 221,0	0,0%	-0,1%	-0,8%	0,8%
Korea Kospi	2013-07-17	1 866,4	-0,5%	-1,2%	-2,9%	-5,5%
Australia S&P/ASX 200	2013-07-16	4 986,0	0,1%	4,3%	1,9%	8,3%

Źródło: Bloomberg

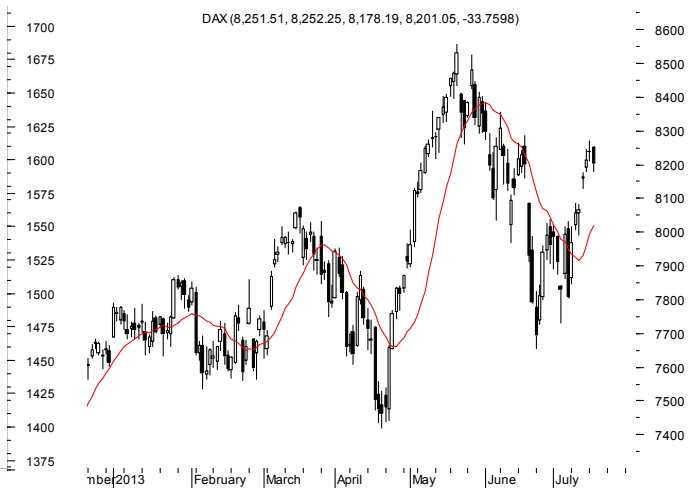
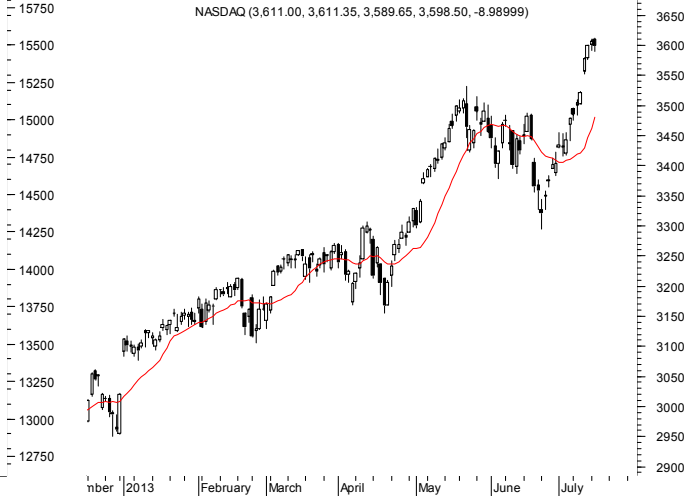
pozostałe wskaźniki

indeks/ticker	data	kurs	zmiana			
			1D	1M	3M	6M
surowce						
Miedź LME 3M	2013-07-16	6 917,0	-0,5%	-2,4%	-5,2%	-12,9%
Ropa WTI Crude	2013-07-16	106,0	-0,3%	8,1%	21,4%	9,7%
Złoto Spot \$/oz	2013-07-16	1 291,7	0,5%	-6,7%	-6,2%	-23,8%
Aluminium LME 3M	2013-07-16	1 804,5	-1,9%	-2,5%	-5,7%	-11,8%
obligacje i rynek pieniężny						
Polska 5yr yield	2013-07-16	3,296	0,3%	2,6%	6,5%	-9,4%
Polska 10yr yield	2013-07-16	3,918	0,7%	5,4%	10,5%	-2,6%
Polska WIBOR 3M	2013-07-16	2,590	0,0%	-2,3%	-20,3%	-34,1%
Polska WIBOR 6M	2013-07-16	2,610	0,0%	0,8%	-19,7%	-32,9%
USA 10yr yield	2013-07-16	2,532	-0,2%	16,0%	49,4%	34,7%
Niemcy 10yr yield	2013-07-16	1,550	-1,8%	1,9%	26,2%	-3,5%
Japonia 10yr yield	2013-07-16	0,827	0,6%	-1,3%	37,4%	11,2%
Hiszpania 10yr yield	2013-07-16	4,688	-0,9%	2,3%	0,1%	-8,6%
Irlandia 10yr yield						
Portugalia 10yr yield	2013-07-16	7,296	-2,8%	15,8%	19,7%	14,1%
Włochy 10yr yield	2013-07-16	3,874	-0,4%	5,0%	6,7%	10,6%
CDS						
Belgia 5yr USD	2013-07-16	66,0	-8,4%	6,2%	-7,3%	-12,0%
Chiny 5yr USD						
Francja 5yr USD	2013-07-16	77,7	-1,0%	11,0%	2,2%	-8,2%
Grecja 5yr USD						
Hiszpania 5yr USD	2013-07-16	279,8	-0,1%	11,2%	7,3%	10,4%
Irlandia 5yr USD	2013-07-16	159,8	-0,6%	-0,7%	-8,7%	-11,0%
Japonia 5yr USD	2013-07-16	67,9	-0,1%	-16,4%	0,4%	-22,6%
Niemcy 5yr USD	2013-07-16	31,0	-1,6%	8,8%	-7,9%	-22,5%
Polska 5yr USD	2013-07-16	91,1	0,2%	16,7%	9,3%	12,2%
Portugalia 5yr USD	2013-07-16	526,7	-1,5%	43,3%	31,5%	37,8%
Rosja 5yr USD	2013-07-16	173,6	-5,4%	5,7%	17,7%	34,9%
USA 5yr EUR	2013-07-16	26,3	-3,6%	-10,2%	-23,7%	-39,2%
W. Brytania 5yr USD	2013-07-16	42,9	-2,8%	-7,4%	-4,4%	-6,6%
Włochy 5yr USD	2013-07-16	277,2	-0,2%	6,7%	4,5%	22,6%

kursy walut

EUR/PLN	2013-07-16	4,254	-0,8%	0,5%	3,3%	3,3%
USD/PLN	2013-07-16	3,237	-1,5%	1,9%	2,4%	5,1%
CHF/PLN	2013-07-16	3,438	-0,6%	0,3%	1,4%	4,3%
EUR/USD	2013-07-16	1,314	0,7%	-1,4%	0,9%	-1,6%
USD/JPY	2013-07-16	99,190	-0,8%	4,5%	1,8%	10,6%

RYNKI ZAGRANICZNE



Wydział Analiz i Informacji Dom Maklerski BDM S.A.

ul. 3-go Maja 23, 40-096 Katowice, Tel.: 032 208 14 12, analizy@bdm.com.pl

Opracowanie ma charakter czysto informacyjny i zostało opracowane na podstawie informacji uznanych przez autorów za wiarygodne. Zawarte w nim komentarze są subiektywnymi poglądami autorów. Opracowanie i zawarte w nim komentarze nie są podstawą żadnej rekomendacji kupna bądź sprzedaży w rozumieniu obowiązującego prawa i nie powinny być tak interpretowane. Publikowanie w prasie lub w Internecie całości lub części opracowania wymaga zgody sporządzających raport.