

KONTRAKTY TERMINOWE NA WIG20

Wyniki sesji: czwartek, 11 lipca 2013

	Wartość		
Kurs otwarcia	2 220	73	3,40%
Kurs zamknięcia	2 228	28	1,27%
Kurs min.	2 220	73	3,40%
Kurs max.	2 241	40	1,82%
Wolumen obrotu	21 504	-6 604	-23,50%
Otwarte pozycje	106 322	-2 490	-2,29%

System:

Aktualna pozycja – długa, sygnał otwarcia krótkiej- 2177
Ostatnia zmiana sygnału z krótkiej na długą- 2176

Najbliższe poziomy oporu: 2234 2300 2338 2400
Najbliższe poziomy wsparcia: 2200 2170 2133 2067



Nowe szczyty na Wall Street

Czwartek przyniósł drugą z rzędu całkiem silną wzrostową sesję. Byki tym razem wszystko wypracowały już na początku sesji. Udało się przebić przez strefę oporu (2229-32 pkt, maksimum notowań wczoraj to 2241 pkt), jednak minus należy się za brak „paliwa” do utrzymania tych poziomów. Ostatecznie zamknięcie wypadło na 2228 pkt, co oznaczało wzrost o 1,3%. LOP dla wszystkich serii nieznacznie spadł do 106 322 szt. Nastroje na innych rynkach były optymistyczne (DAX +1,1%). Inwestorzy uznali za „gołębią” wypowiedź B. Bernanke, co skłoniło także do zakupów surowców (jak miedź czy złoto). Na Wall Street hossa w pełni. S&P500, po wzroście o 1,4% zamknął się na rekordowych w historii poziomach (do szczytu intraday zabrakło 10 pkt). Mocny dwudniowy ruch mieliśmy także na EURUSD, gdzie wybroniła się linia wsparcia poprowadzona przez dolki z ostatnich miesięcy. Dziś rano japoński Nikkei225 zyskał 0,2%. Kontrakty na DAX notują wzrost o 0,3%. Mimo wyraźnej poprawy nastrojów, na naszym rynku wzrosty są i tak dość nieśmiałe, zatrzymaliśmy się na pierwszym poważniejszym oporze. Wyżej jest duża czarna świeca do zasłonięcia a inwestorzy mają nadal w pamięci temat OFE a także dość słabowitą nadal krajową gospodarkę. Z danych makro mamy dziś informacje z Ameryki o inflacji PPI oraz indeks Uniwersytetu Michigan.

Krzysztof Pado

RYNEK AKCJI

Wyniki sesji: czwartek 11 lipca 2013

Indeks	52 tygodnie		Kurs otwarcia	Kurs zamknięcia	Zmiana [%]	Kurs min.	Kurs max.	Zakres wahań	Wartość obrotów [mln PLN]
	Kurs max.	Kurs min.							
WIG20	2 634,2	2 089,1	2 275,84	2 279,09	1,54%	2 269,38	2 283,06	13,7	557
sWIG80	12 049,4	9 149,7	11 663,65	11 739,32	0,82%	11 635,08	11 739,32	104,2	49
mWIG40	2 991,6	2 204,6	2 808,28	2 830,11	1,36%	2 808,28	2 832,81	24,5	37
WIG PL	49 248,4	38 688,9	46 308,86	46 390,36	1,45%	46 269,82	46 390,36	120,5	-
WIG	48 572,8	38 810,2	45 551,30	45 712,72	1,43%	45 515,72	45 747,94	232,2	648

Spółka	Cena [PLN]	Mkt Cap [mln PLN]	zmiana %			zmiana % względem WIG20				
			dzienna	1M	3M	6M	dzienna	1M	3M	6M
ASSECOPOL	44,50	3 694	0,5%	2,1%	3,5%	-3,3%	-1,1%	10,2%	8,4%	7,6%
BANK HANDLOWY	91,80	11 995	0,9%	-4,6%	-3,6%	-5,8%	-0,7%	3,6%	1,4%	5,1%
BOGDANKA	106,95	3 638	1,9%	-10,9%	-10,2%	-21,6%	0,3%	-2,8%	-5,3%	-10,7%
BRE	387,35	16 324	-0,2%	-0,2%	11,1%	22,5%	-1,7%	8,0%	16,0%	33,4%
BZ WBK	292,50	27 362	0,3%	-1,1%	8,4%	12,9%	-1,2%	7,1%	13,3%	23,8%
EUROCASH	58,98	8 157	0,8%	-4,3%	10,8%	19,4%	-0,7%	3,8%	15,7%	30,3%
GTC	8,06	2 574	-1,5%	-12,2%	0,9%	-13,9%	-3,0%	-4,0%	5,8%	-3,0%
JSW	65,87	8 861	2,0%	-16,2%	-25,7%	-30,2%	0,4%	-8,1%	-20,7%	-19,3%
KERNEL	52,65	4 195	0,3%	-3,4%	-11,7%	-16,1%	-1,2%	4,8%	-6,8%	-5,2%
KGHM	117,20	23 440	3,3%	-22,6%	-27,6%	-38,6%	1,7%	-14,5%	-22,6%	-27,7%
LOTOS	38,99	5 064	1,3%	-8,5%	-4,9%	1,4%	-0,3%	-0,3%	0,0%	12,3%
PEKAO	148,95	39 095	3,3%	-11,9%	-6,1%	-10,0%	1,7%	-3,7%	-1,2%	0,9%
PGE	15,00	28 046	0,6%	-13,8%	-11,2%	-22,1%	-0,9%	-5,6%	-6,3%	-11,2%
PGNIG	6,28	37 052	1,0%	1,9%	11,0%	17,8%	-0,6%	10,1%	15,9%	28,7%
PKNORLEN	47,85	20 466	1,9%	-10,6%	-7,0%	-1,7%	0,3%	-2,5%	-2,1%	9,2%
PKOBP	35,25	44 063	0,7%	-3,2%	2,0%	-1,9%	-0,8%	4,9%	6,9%	9,0%
PZU	430,50	37 175	2,4%	-1,9%	1,7%	4,6%	0,8%	6,2%	6,6%	15,5%
SYNTHOS	4,59	6 074	0,9%	-9,5%	-13,4%	-14,7%	-0,7%	-1,3%	-8,5%	-3,8%
TAURON	4,34	7 606	0,7%	-1,4%	1,2%	-10,0%	-0,8%	6,8%	6,1%	0,9%
TPSA	7,93	10 407	0,4%	-2,8%	19,6%	-37,8%	-1,2%	5,3%	24,5%	-26,9%

Komentarz po sesji

Bernanke pomógł rynek wschodzącym

Wczorajsze wieczorne wystąpienie Bena Bernanke zostało gorąco przyjęte przez surowce oraz rynki wschodzące, czyli dwa kluczowe czynniki wpływające na GPW. Dzięki temu od rana na warszawskim parkiecie oberwaliśmy solidną wyżkę sięgającą 1,5% w przypadku indeksu WIG20. Co ciekawe, choć zaledwie dwa dni temu 100 punktów niżej (uwzględniając dywidendę KGHM) na rynku nie było widać popytu, dziś po szybkim skoku w górę trudno było znaleźć podaż, dzięki czemu po solidnym otwarciu WIG20 utrzymywał się w okolicy 2275 punktów aż do zakończenia sesji. Co ciekawe, tak jak dwa tygodnie temu panice na GPW nie towarzyszył analogiczny ruch na złotówce i obligacjach, tak samo dziś dobre nastroje na giełdzie nie były odzwierciedlone przez dług i walutę. Osobiście jestem zadziwiony widoczną w ostatnich dniach niekonsekwencją ze strony dużych graczy na naszym parkiecie i to moim zdaniem oznacza, że zarówno duży wzrost jak i spory spadek w kolejnych dniach jest równie prawdopodobny. Będziemy biernie kopiować ruchy innych rynków wschodzących, co w dłuższym terminie powinno być korzystne, gdyż ich wspólną cechą jest wciąż wysokie wyprzedanie i negatywny sentyment, a zagrożeniem zdają się być indeksy amerykańskie, które akurat teraz mogą zacząć korektę spadkową. Nastroje tam są bowiem całkowicie inne, co dobrze odzwierciedla ostatnie badanie inwestorów indywidualnych (AAll), które pokazuje najmniejszy odsetek niedźwiedzi w tym roku oraz jeden z najniższych w ostatnich latach. Korzystny potencjał do odbicia wszystkich rynków wschodzących bilansuje się zatem z brakiem wyraźnej akumulacji na GPW w ostatnich dniach oraz z potencjalnym zagrożeniem korektą w Stanach, przez co zestawienie szans i ryzyk na naszym rynku jest obecnie niestety bardzo wyrównane.

Piotr Kaczmarek, CFA

Komentarz przed sesją:

Inicjatywa wraca do byków

Wczorajsza sesja przyniosła silniejsze odreagowanie ostatnich marazmowych dni. WIG20 zyskał 1,54% i notuje obecnie wartość 2279,09 pkt. Technicznie już na otwarciu pokonaliśmy opór na poziomie 2250 pkt. i wykres blue chipów jest na dobrej drodze, żeby zaatakować pułap 2300 pkt. RSI jest względnie chłodny (40,52 pkt.) i jeśli tylko sentyment pozwoli to wydaje się, że więcej technicznych argumentów mają obecnie byki. Z kolei idąc jeszcze dalej, niewykluczone jest nawet, że nieśmiało kreśliły właśnie prawe ramie odwróconego RGR, z potencjalnych zasięgiem w okolicach 2400 pkt. Równie dobrze zakończyli inwestorzy zza Oceanem. S&P500 zyskał 1,36%, DJIA 1,14%, a NADAQ 1,63%. Poprawa nastawienia to prawdopodobnie reakcja na zapowiedzi szefa FED, iż ograniczanie skupu nie musi rozpocząć się szybko, a same zdania na temat końca skupu pomiędzy członami FOMC są podzielone. Wydaje się więc, że jest szansa aby dziś popyt wykorzystał również techniczne szanse i dalej zaatakował wzrosty. Przynajmniej taki scenariusz jest bardziej prawdopodobny niż powrót spadków i wyszukiwanie lokomotyw do przeceny. Na rozstrzygnięcia całego dnia handlu wpływ będą mieć dane makro ze Stanów Zjednoczonych. O 15.55 poznamy indeks Uniwersytetu Michigan, a wcześniej odczyt inflacji. Biorąc pod uwagę poranne rosnące wartości kontraktów na zachodnioeuropejskie indeksy należy spodziewać się dziś pozytywnego rozpoczęcia sesji notowań ciągłych w Warszawie.

Krzysztof Zarychta



INFORMACJE ZE SPÓŁEK

Kredyt Inkaso	Spółka podała w komunikacie, że może przejąć od ING pakiet wierzytelności o wartości ok. 293 mln PLN
Monnari	Fundusz UniFundusze FIO, zarządzany przez Union Investment TFI, zwiększył zaangażowanie w Monnari Trade do 5% głosów na WZA.
Sfinks	Zdaniem prezesa Sfinksa, wyniki za 2Q'13 były wyższe zarówno w ujęciu r/r jak i q/q. Prezes chce, żeby celem spółki było utrzymanie w kolejnych kwartałach dwucyfrowej dynamiki wzrostu wyniku EBITDA. Na 2014 rok Sfinks ma być gotowy do ekspansji zagranicznej. Spółka chce wyjść z masterfranczyzą za granicę.
Fota	Pionier Pekao Investment Management ograniczył zaangażowanie w spółce do poziomu 4,81% głosów na WZA.
MCI	MCI Management podtrzymuje prognozę ok. 90 mln PLN zysku netto w 1H'13. Spółka podała, że szacunki te bazują na założeniu kształtowania się wartości akcji ABC Data na poziomie zbliżonym do obecnego, a także między innymi na założeniu zamknięcia transakcji zakupu 20% akcji tureckiej spółki giełdowej Indeks w maju 2013 roku.
ATM Grupa	Spółka podała, że w KRS zostały zapisane zmiany podjęte przez ostatnie WZA. Umorzonych zostało 1.7 mln szt. akcji. Umorzenie skupowanych wcześniej akcji nastąpiło za wynagrodzeniem wynoszącym łącznie 1.91 mln PLN, co dało średnią jednostkową cenę nabycia jednej akcji w wysokości 1,13 PLN.
Gant	Spółka podała, że z dniem 11.07.2013 r. w trybie zwykłym do obrotu giełdowego na rynku równoległym wprowadzonych zostało 2.3 mln szt akcji zwykłych na okaziciela serii U, o wartości nominalnej 1 zł każda.

Źródło: Dom Maklerski BDM S.A., spółki, PAP

INDEKSY I WSKAŹNIKI

indeksy giełdowe

indeks/ticker	data	kurs	zmiana			
			1D	1M	3M	6M
Świat						
MSCI AC World	2013-07-11	363,5	1,7%	2,1%	2,0%	7,3%
MSCI World	2013-07-11	1 473,3	1,6%	2,5%	3,2%	10,1%
MSCI EM	2013-07-11	915,6	3,0%	-0,7%	-7,2%	-10,7%
MSCI BRIC	2013-07-11	248,2	3,0%	-2,1%	-8,8%	-14,0%
Europa Środkowa, Wschodnia i Południowa						
Polska WIG	2013-07-11	45 068,6	1,4%	-5,4%	0,1%	-3,6%
Polska WIG20	2013-07-11	2 244,6	1,5%	-6,7%	-3,4%	-8,8%
Polska mWIG40	2013-07-11	2 792,2	1,4%	-3,4%	8,6%	9,1%
Polska sWIG80	2013-07-11	11 643,9	0,8%	-1,1%	8,6%	11,9%
Węgry BUX	2013-07-11	19 547,5	-1,8%	-2,0%	4,3%	1,1%
Czechy PX	2013-07-11	871,0	1,7%	-4,7%	-6,0%	-12,7%
Bulgaria Sofix	2013-07-11	438,7	0,3%	-1,3%	18,8%	25,7%
Rosja Micex	2013-07-11	1 368,1	2,6%	5,1%	0,6%	-6,6%
Rosja RTS (USD)	2013-07-11	1 322,8	3,7%	4,7%	-4,9%	-13,2%
Rumunia BET	2013-07-11	5 362,6	0,4%	0,1%	2,6%	0,3%
Turcja ISE 100	2013-07-11	71 074,1	1,0%	-4,3%	-13,8%	-9,7%
Europa Zachodnia						
Euro Stoxx 50	2013-07-11	2 659,7	0,8%	0,2%	2,9%	1,8%
W. Brytania FTSE 100	2013-07-11	6 505,0	0,6%	3,5%	3,1%	9,4%
Francja CAC40	2013-07-11	3 840,5	0,7%	1,9%	5,3%	7,4%
Niemcy DAX	2013-07-11	8 066,5	1,1%	-0,8%	3,6%	5,7%
Hiszpania IBEX 35	2013-07-11	7 995,0	0,5%	0,3%	0,2%	-4,9%
Holandia AEX	2013-07-11	362,0	0,6%	3,9%	5,5%	6,2%
Szwecja OMX 30	2013-07-11	1 195,3	1,3%	2,3%	2,9%	11,1%
Austria ATX	2013-07-11	2 236,2	2,0%	-3,5%	-5,7%	-5,3%
Ameryka Północna i Południowa						
USA DJIA	2013-07-11	15 291,7	1,1%	2,4%	4,7%	16,1%
USA S&P500	2013-07-11	1 652,6	1,4%	3,2%	5,7%	15,0%
USA Nasdaq Comp	2013-07-11	3 520,8	1,6%	4,2%	8,8%	15,3%
Kanada S&P/TSX	2013-07-11	12 306,9	1,5%	2,6%	0,9%	0,8%
Meksyk IPC	2013-07-11	39 999,0	1,2%	1,5%	-8,3%	-9,1%
Brazylia BOVESPA	2013-07-11	45 483,4	2,5%	-6,3%	-15,8%	-24,2%
Argentyna MERVAL	2013-07-11	3 127,2	3,4%	-3,3%	-7,1%	4,3%
Azja i Australia						
Japonia NIKKEI 225	2013-07-11	14 472,6	0,4%	8,8%	6,9%	35,2%
Hong Kong Hang Seng	2013-07-11	21 437,5	2,5%	1,3%	-0,9%	-5,5%
Chiny Shanghai Comp	2013-07-12	2 073,0	3,3%	-4,5%	-4,3%	-5,3%
Indie BSE30	2013-07-11	19 676,1	2,0%	3,1%	7,1%	1,1%
Indonezja JKSE	2013-07-11	4 604,2	2,8%	0,2%	-5,2%	8,5%
Izrael TA 25	2013-07-11	1 206,1	0,7%	-1,1%	-1,3%	-0,8%
Korea Kospi	2013-07-12	1 877,6	2,9%	-2,2%	-3,7%	-5,8%
Australia S&P/ASX 200	2013-07-11	4 965,7	1,3%	4,6%	0,4%	8,5%

Źródło: Bloomberg

pozostałe wskaźniki

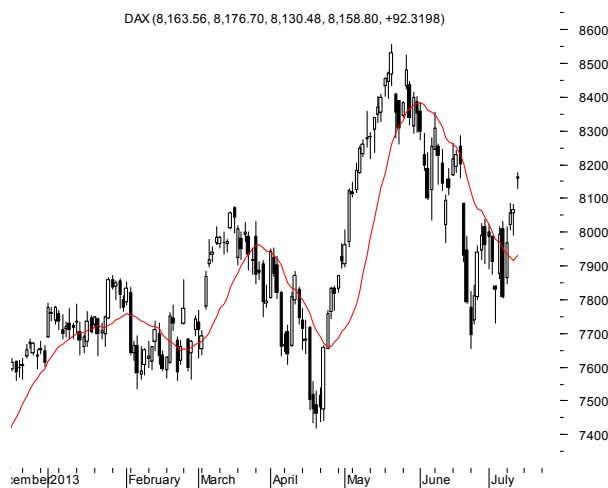
indeks/ticker	data	kurs	zmiana			
			1D	1M	3M	6M
surowce						
Miedź LME 3M	2013-07-11	6 825,0	1,4%	-3,4%	-10,3%	-15,2%
Ropa WTI Crude	2013-07-11	104,9	-1,5%	9,2%	14,0%	10,5%
Złoto Spot \$/oz	2013-07-11	1 281,4	2,1%	-7,9%	-14,9%	-22,7%
Aluminium LME 3M	2013-07-11	1 818,0	1,6%	-3,7%	-4,2%	-13,3%
obligacje i rynek pieniężny						
Polska 5yr yield	2013-07-11	3,377	1,4%	-3,0%	5,4%	-6,9%
Polska 10yr yield	2013-07-11	3,946	0,5%	1,2%	10,9%	-2,0%
Polska WIBOR 3M	2013-07-11	2,590	0,0%	-2,6%	-20,3%	-34,1%
Polska WIBOR 6M	2013-07-11	2,610	0,0%	0,8%	-19,7%	-32,9%
USA 10yr yield	2013-07-11	2,572	-2,0%	15,4%	49,5%	37,7%
Niemcy 10yr yield	2013-07-11	1,623	-2,1%	2,4%	28,8%	2,5%
Japonia 10yr yield	2013-07-11	0,832	-3,1%	-5,9%	35,5%	1,5%
Hiszpania 10yr yield	2013-07-11	4,819	0,2%	4,1%	2,8%	-1,4%
Irlandia 10yr yield						
Portugalia 10yr yield	2013-07-11	6,767	0,6%	4,8%	6,4%	9,0%
Włochy 10yr yield	2013-07-11	3,857	1,0%	2,1%	5,7%	11,6%
CDS						
Belgia 5yr USD	2013-07-11	67,4	-2,8%	7,8%	-6,0%	-14,0%
Chiny 5yr USD						
Francja 5yr USD	2013-07-11	78,2	-1,3%	10,0%	3,6%	-9,4%
Grecja 5yr USD						
Hiszpania 5yr USD	2013-07-11	277,0	0,1%	11,6%	5,1%	9,9%
Irlandia 5yr USD	2013-07-11	163,2	-0,5%	0,6%	-7,6%	-11,1%
Japonia 5yr USD	2013-07-11	67,1	-3,1%	-15,3%	-5,3%	-8,5%
Niemcy 5yr USD	2013-07-11	31,1	-0,7%	10,4%	-9,3%	-21,4%
Polska 5yr USD	2013-07-11	93,5	-0,8%	9,5%	13,1%	19,7%
Portugalia 5yr USD	2013-07-11	486,7	1,1%	31,7%	16,1%	27,9%
Rosja 5yr USD	2013-07-11	197,9	-1,2%	4,7%	39,9%	58,0%
USA 5yr EUR	2013-07-11	26,9	-2,6%	-3,8%	-18,0%	-33,0%
W. Brytania 5yr USD	2013-07-11	46,7	-3,0%	0,7%	4,4%	8,5%
Włochy 5yr USD	2013-07-11	268,3	0,3%	3,3%	0,2%	15,8%
kursy walut						
EUR/PLN	2013-07-11	4,321	-0,4%	1,3%	5,4%	5,0%
USD/PLN	2013-07-11	3,319	-1,7%	3,8%	6,1%	7,8%
CHF/PLN	2013-07-11	3,491	-0,1%	0,5%	3,5%	4,0%
EUR/USD	2013-07-11	1,302	1,3%	-2,4%	-0,7%	-2,5%
USD/JPY	2013-07-11	99,130	-1,1%	3,7%	0,8%	11,0%

Wydział Analiz i Informacji Dom Maklerski BDM S.A.

ul. 3-go Maja 23, 40-096 Katowice, Tel.: 032 208 14 12, analizy@bdm.com.pl

Opracowanie ma charakter czysto informacyjny i zostało opracowane na podstawie informacji uznanych przez autorów za wiarygodne. Zawarte w nim komentarze są subiektywnymi poglądami autorów. Opracowanie i zawarte w nim komentarze nie są podstawą żadnej rekomendacji kupna bądź sprzedaży w rozumieniu obowiązującego prawa i nie powinny być tak interpretowane. Publikowanie w prasie lub w Internecie całości lub części opracowania wymaga zgody sporządzających raport.

RYNKI ZAGRANICZNE



Wydział Analiz i Informacji Dom Maklerski BDM S.A.

ul. 3-go Maja 23, 40-096 Katowice, Tel.: 032 208 14 12, analizy@bdm.com.pl

Opracowanie ma charakter czysto informacyjny i zostało opracowane na podstawie informacji uznanych przez autorów za wiarygodne. Zawarte w nim komentarze są subiektywnymi poglądami autorów. Opracowanie i zawarte w nim komentarze nie są podstawą żadnej rekomendacji kupna bądź sprzedaży w rozumieniu obowiązującego prawa i nie powinny być tak interpretowane. Publikowanie w prasie lub w Internecie całości lub części opracowania wymaga zgody sporządzających raport.