

KONTRAKTY TERMINOWE NA WIG20

Wyniki sesji: wtorek, 9 lipca 2013

	Wartość	zmiana	
Kurs otwarcia	2 181	-10	-0,46%
Kurs zamknięcia	2 153	-16	-0,74%
Kurs min.	2 133	-35	-1,61%
Kurs max.	2 181	-20	-0,91%
Wolumen obrotu	32 786	11 840	56,53%
Otwarte pozycje	109 641	1 361	1,26%

System:

Aktualna pozycja – krótka, sygnał otwarcia długiej- 2190

Ostatnia zmiana sygnału z długiej na krótką- 2454

Najbliższe poziomy oporu: 2245 2334 2413 2500

Najbliższe poziomy wsparcia: 2133 2066 2027 1993



Relatywna słabość znakiem firmowym GPW

Wtorek przyniósł trzecią z rzędu spadkową sesję na GPW. FW20 stracił 0,7% i zakończył na 2153 pkt. Po neutralnym otwarciu przecena przybierała na sile, mimo udanego handlu na Zachodzie. Relatywna słabość stała się niejako znakiem firmowym naszej giełdy. Wielu obserwatorów podejrzewa takiego stanu rzeczy kieruje głównie w stronę "awantury" o OFE czy kolejnych niekoniecznie ekonomicznie uzasadnionych projektów spółek z udziałem MSP, aczkolwiek dominującym czynnikiem jest globalny odwrót inwestorów z rynków wschodzących. Międzynarodowy kapitał wraca z powrotem na rynki rozwinięte, szczególnie Wall Street. Wczoraj S&P500 zyskał 0,7% kończąc na 1652,3 pkt. Szeroki indeks jest już blisko czerwcowego szczytu (1654 pkt), a jego pokonanie przekreśliłoby scenariusz trwającej korekty. W zupełnie odmiennej sytuacji technicznej jest rodzimy rynek. Wsparcie na 2160 pkt nie wytrzymało długo. Rynek zawrócił dopiero z poziomu 2133 pkt, choć perspektywa zejścia poniżej ostatnich dołków (2067 pkt) jest jak najbardziej prawdopodobna. Najważniejszym wydarzeniem dzisiejszego dnia będzie publikacja protokołu z czerwcowego posiedzenia FOMC (o 20 naszego czasu). Dwie godziny później wystąpi jego szef, Ben Bernanke.

Krystian Brymora

RYNEK AKCJI
Wyniki sesji: wtorek, 9 lipca 2013

Indeks	52 tygodnie		Kurs otwarcia	Kurs zamknięcia	Zmiana [%]	Kurs min.	Kurs max.	Zakres wahań	Wartość obrotów [mln PLN]
	Kurs max.	Kurs min.							
WIG20	2 634,2	2 089,1	2 236,28	2 218,77	-0,20%	2 200,11	2 237,85	37,7	605
sWIG80	12 049,4	9 149,7	11 671,08	11 610,73	-0,86%	11 562,69	11 680,58	117,9	33
mWIG40	2 991,6	2 204,6	2 793,49	2 753,06	-0,99%	2 753,06	2 793,49	40,4	61
WIG PL	49 248,4	38 688,9	45 175,78	44 969,23	-0,45%	44 969,23	45 175,78	206,5	-
WIG	48 572,8	38 810,2	44 743,22	44 342,23	-0,43%	44 099,12	44 752,54	653,4	703

Spółka	Cena [PLN]	Mkt Cap [mln PLN]	zmiana %			zmiana % względem WIG20				
			dzienna	1M	3M	6M	dzienna	1M	3M	6M
ASSECOPOL	43,00	3 569	0,0%	-0,6%	2,1%	-6,5%	0,2%	10,8%	8,5%	7,3%
BANK HANDLOWY	89,30	11 668	1,4%	-9,3%	-3,0%	-6,4%	1,6%	2,0%	3,4%	7,4%
BOGDANKA	103,00	3 503	-1,9%	-15,2%	-14,5%	-25,3%	-1,7%	-3,9%	-8,1%	-11,5%
BRE	378,00	15 930	-1,1%	-3,1%	9,6%	19,2%	-0,9%	8,3%	16,0%	33,0%
BZ WBK	280,00	26 193	3,1%	-6,0%	4,5%	10,2%	3,3%	5,3%	10,9%	24,0%
EUROCASH	58,10	8 035	-1,5%	-8,7%	13,7%	21,0%	-1,3%	4,6%	20,1%	34,8%
GTC	7,76	2 478	-1,5%	-13,7%	-0,9%	-17,1%	-1,3%	-2,3%	5,5%	-3,3%
JSW	63,01	8 476	-2,3%	-21,1%	-27,6%	-33,3%	-2,1%	-9,8%	-21,2%	-19,5%
KERNEL	50,50	4 024	2,0%	-8,8%	-14,0%	-19,8%	2,2%	2,5%	-7,6%	-6,0%
KGHM	122,00	24 400	-2,0%	-20,3%	-25,0%	-36,5%	-1,8%	-8,9%	-18,6%	-22,7%
LOTOS	37,00	4 805	0,7%	-14,9%	-8,6%	-5,6%	0,9%	-3,6%	-2,2%	8,2%
PEKAO	141,85	37 231	-0,1%	-17,3%	-11,4%	-14,9%	0,1%	-5,9%	-5,0%	-1,1%
PGE	14,57	27 242	-0,9%	-19,0%	-12,8%	-24,6%	-0,7%	-7,6%	-6,4%	-10,8%
PGNIG	6,15	36 285	1,7%	-3,6%	13,3%	13,3%	1,9%	7,8%	19,7%	27,0%
PKNORLEN	45,97	19 662	2,2%	-15,2%	-10,1%	-5,7%	2,4%	-3,8%	-3,7%	8,1%
PKOBP	34,20	42 750	-1,2%	-7,0%	-1,3%	-5,0%	-1,0%	4,4%	5,1%	8,8%
PZU	417,25	36 030	-0,7%	-3,3%	2,2%	-0,4%	-0,5%	8,1%	8,6%	13,4%
SYNTHOS	4,40	5 822	0,0%	-15,2%	-16,5%	-18,4%	0,2%	-3,9%	-10,1%	-4,6%
TAURON	4,25	7 448	0,2%	-2,5%	0,0%	-12,4%	0,4%	8,8%	6,4%	1,4%
TPSA	7,70	10 105	1,3%	-4,9%	23,2%	-39,8%	1,5%	6,4%	29,6%	-26,0%

Komentarz po sesji
Na GPW znowu słabiej od otoczenia

Podobnie jak na sesji poniedziałkowej, dużym problemem na GPW była dziś bierna postawa strony popytowej. Przez to nawet mimo niskiego punktu odniesienia, jakim był wczorajszy sztucznie zaniżony fixing, na rynku przeważał kolor czerwony. Przeczenie poddały się zarówno spółki z WIG20, jak i szeroki rynek i tak samo jak wczoraj nie pomogła nam nawet bardzo dobra koniunktura panująca na rynkach dojrzałych. Małym pocieszeniem dla byków jest fixing, który w przeciwieństwie do poniedziałkowych notowań tym razem podbił wartość WIG20, przez co ostatecznie zanotował on "jedyne" 0,2% spadek. Największe obroty skoncentrował na sobie KGHM, który był dziś notowany ostatni raz z prawem do dywidendy, co z kolei obniży jutro rano wartość indeksu WIG20. Należy założyć, że walory koncernu będą w najbliższych dniach nadal najbardziej aktywnym z blue chips, gdyż z jednej strony pojawi się silny popyt liczący na coroczne odrobienie odciętej dywidendy przez kurs, a z drugiej strony spisująca się bardzo słabo miedź an rynku towarowym powinna pobudzać sporo podaży. Rewelacją jeśli chodzi o największe spółki były moim zdaniem akcje PKN Orlen, które mimo spadku o 3% w ciągu sesji potrafiły wyjść na plus i nie reagowały na słabość całego rynku kończąc dzień na 2% plusie. Jeśli tak zaczynają zachowywać się inne spółki z elitarnego indeksu, będzie można liczyć na kolejny większy kontrakt popytu. Póki jest to wyjątek w ogólnej regule słabego popytu, spadek pozostaje domyślnym scenariuszem dla WIG20 i jedynie chwilowe wyprzedzenie daje jakieś nadzieje na oddech dla rynku.

Piotr Kaczmarek, CFA

Komentarz przed sesją:
Wciąż nerwowo

Wczorajsza sesja zapisała się trzecią czarną świecą na wykresie WIGu20. Jedynie dzięki końcowemu, silnemu, fixingowi udało się ograniczyć rozmiar strat i na zamknięciu blue chipy straciły jedynie 0,2% i notują obecnie wartość 2218,77 pkt. W trakcie handlu testowaliśmy już bowiem poziom 2200,11 (minima) i wydawało się, że droga do zejścia w nowe rejonny tegorocznych dołków jest otwarta (2150 pkt). Lepiej poradzili sobie gracze z Oceanem. S&P500 zyskał 0,72%, DJIA 0,57%, a NASDAQ100 0,61%. Wprawdzie wydaje się, że potencjał do spadków na WIGu20 jest coraz bardziej ograniczony, niemniej wciąż w centrum zainteresowania znajdują się spółki surowcowe, których notowania znajdują się pod silną presją. Prawdopodobnie więc podczas najbliższych sesji obecne minima indeksu (2150 pkt.) mogą być w dalszym ciągu poddane próbom, zwłaszcza jeśli metale (miedź) będą dalej spadać. Dziś bez prawa do dywidendy będzie notowany KGHM (9,8 PLN) dlatego należy spodziewać się negatywnego otwarcia WIG20. Na rozstrzygnięcia całego dnia handlu wpływ będą mieć dane makro z Ameryki. O 13.00 poznamy liczbę wniosków o kredyt hipoteczny. Następnie, bo o 16.00, na rynek napłynie jeszcze miesięczna zmiana amerykańskich hurtowników (0,3% m/m).

Krzysztof Zarychta

INFORMACJE ZE SPÓŁEK

Tauron	<p>Grupa Tauron, której wynik za 1H'13 będzie o 190 mln PLN gorszy z racji odpisu aktualizacyjnego dotyczącego nierentownych jednostek wytwórczych, może w przyszłości zmniejszyć odpis, jeżeli niektóre bloki trafią do tzw. rezerwy interwencyjnej. O takiej możliwości poinformował we wtorek dziennikarzy prezes grupy Tauron Dariusz Lubera. Zapowiedział, że po kolejnym półroczu - na przełomie roku 2013 i 2014 - Tauron ponownie przeprowadzi test dotyczący utraty wartości aktywów. Lubera nie odpowiedział na pytanie, czy wobec dokonania odpisu Tauron zamknie drugi kwartał stratą czy zyskiem. Zaznaczył, że grupa celowo poinformowała o odpisie jeszcze przed zaplanowaną na 22 sierpnia publikacją wyników, by analitycy mogli stworzyć wiarygodną prognozę wyników firmy za 2Q'13. Według prezesa, rynek odebrał informację o odpisie "dość neutralnie". "Spodziewano się, że to się wydarzy; nie było tąpnięcia" - powiedział Lubera.</p> <p>Pytany o spadek sprzedaży energii w tym roku prezes potwierdził, że tegoroczne lato jest pod tym względem porównywalne z ubiegłorocznym z lekkim, kilkuprocentowym spadkiem. Jego zdaniem o ewentualnym ożywieniu będzie można mówić dopiero w 4Q'13.</p> <p>Prezes ocenił, że jest duża szansa, iż umowa na budowę nowego bloku energetycznego w Elektrowni Jaworzno zostanie podpisana przed końcem lipca, nie chciał jednak przesądzać, czy tak się stanie.</p>
OT Logistics	<p>OT Logistics w ramach pierwotnej oferty publicznej przydzielił inwestorom 150 tys akcji nowej emisji - poinformowała spółka w komunikacie. Firma pozyskała tym samym z oferty 30 mln PLN, które zamierza przeznaczyć na inwestycje w portach morskich. Cena emisyjna akcji wyniosła 200 PLN. OT Logistics, dawniej Odratrans, to grupa transportowa świadcząca usługi transportu śródlądowego na Odrze i Renie, oraz spedycji morskiej i kolejowej, jak również usługi przeładunkowe w portach morskich.</p>
Echo, Marvipol	<p>PKP otrzymały sześć odpowiedzi na zaproszenie do rokowań w sprawie zagospodarowania dworca Warszawa Gdańska i terenów przyległych - wynika z informacji "Parkietu". Zgodnie z ustaleniami gazety są to: Echo Investment, Ghelamco, HB Reavis, ImmoBel, podmioty z grupy Marvipolu oraz nieruchomościowa spółka Penty Investments.</p>
CCC	<p>Zarząd obuwniczej spółki CCC podjął uchwałę o powołaniu firmy zależnej w Niemczech. W okresie 8-10 lat CCC może otworzyć tam 1000 sklepów.</p>
LSI Software	<p>Obroty i zyski LSI Software będą rosły. Prezes spółki deklaruje, że celem na 2013 rok jest wzrost obrotów o 10-15 proc. Spółka chce rosnąć poprzez przejęcia.</p>
Krezus	<p>Firma Karkosika stara się o więcej koncesji na złoto. Krezus Mining Guinee (KMG) uzyskał trzyletnie koncesje na poszukiwanie surowców w Gwinei.</p>
Energomontaż-Południe	<p>Głosowanie w sprawie układu w Energomontażu-Południe możliwe będzie w I kwartale przyszłego roku - przewiduje Piotr Szymczyk, prezes spółki. W tym roku sprzedaż grupy może spaść o połowę. Zdaniem jej przedstawicieli w 2014 r. realny jest powrót do rentowności na poziomie operacyjnym.</p>

Źródło: Dom Maklerski BDM S.A., spółki, PAP

INDEKSY I WSKAŹNIKI

indeksy giełdowe								pozostałe wskaźniki							
indeks/ticker	data	kurs	zmiana				indeks/ticker	data	kurs	zmiana					
			1D	1M	3M	6M				1D	1M	3M	6M		
Świat								surowce							
MSCI AC World	2013-07-09	359,6	0,7%	-0,7%	1,9%	6,2%	Miedź LME 3M	2013-07-09	6 830,0	0,6%	-5,5%	-10,5%	-15,5%		
MSCI World	2013-07-09	1 457,5	0,8%	0,1%	3,4%	9,1%	Ropa WTI Crude	2013-07-09	103,5	0,4%	7,8%	8,6%	8,6%		
MSCI EM	2013-07-09	906,0	0,7%	-6,5%	-9,0%	-13,5%	Złoto Spot \$/oz	2013-07-09	1 248,9	1,0%	-9,8%	-19,9%	-25,5%		
MSCI BRIC	2013-07-09	246,0	0,3%	-8,1%	-11,3%	-17,0%	Aluminium LME 3M	2013-07-09	1 803,0	2,0%	-7,1%	-6,0%	-13,1%		
Europa Środkowa, Wschodnia i Południowa								obligacje i rynek pieniężny							
Polska WIG	2013-07-09	44 534,3	-0,4%	-8,0%	-0,9%	-6,5%	Polska 5yr yield	2013-07-09	3,443	-0,9%	5,3%	11,2%	2,9%		
Polska WIG20	2013-07-09	2 223,3	-0,2%	-10,0%	-4,3%	-12,3%	Polska 10yr yield	2013-07-09	3,950	-1,1%	5,8%	9,9%	3,3%		
Polska mWIG40	2013-07-09	2 780,5	-1,0%	-4,6%	6,8%	7,6%	Polska WIBOR 3M	2013-07-09	2,590	0,0%	-2,3%	-20,6%	-34,4%		
Polska sWIG80	2013-07-09	11 712,0	-0,9%	-0,5%	8,2%	11,5%	Polska WIBOR 6M	2013-07-09	2,610	0,0%	1,6%	-19,9%	-33,2%		
Węgry BUX	2013-07-09	19 156,9	1,4%	-1,1%	6,2%	3,1%	USA 10yr yield	2013-07-09	2,634	-0,1%	19,2%	46,1%	38,9%		
Czechy PX	2013-07-09	875,7	-0,9%	-7,9%	-4,7%	-15,4%	Niemcy 10yr yield	2013-07-09	1,653	-2,7%	3,2%	26,8%	6,0%		
Bulgaria Sofix	2013-07-09	441,3	-0,8%	-0,6%	19,1%	26,5%	Japonia 10yr yield	2013-07-09	0,870	-1,4%	3,3%	49,0%	5,2%		
Rosja Micex	2013-07-09	1 345,7	-0,2%	0,1%	-2,7%	-8,4%	Hiszpania 10yr yield	2013-07-09	4,734	1,2%	3,0%	2,0%	-3,5%		
Rosja RTS (USD)	2013-07-09	1 282,8	0,4%	-2,4%	-8,2%	-15,7%	Irlandia 10yr yield								
Rumunia BET	2013-07-09	5 310,7	0,7%	0,3%	0,4%	0,4%	Portugalia 10yr yield	2013-07-09	6,726	-2,9%	8,2%	5,1%	7,4%		
Turcja ISE 100	2013-07-09	71 682,3	0,4%	-8,1%	-12,1%	-9,6%	Włochy 10yr yield	2013-07-09	3,786	-1,1%	5,0%	3,2%	5,4%		
Europa Zachodnia								CDS							
Euro Stoxx 50	2013-07-09	2 650,9	0,5%	-1,9%	5,4%	1,6%	Belgia 5yr USD	2013-07-09	70,3	-0,9%	15,5%	0,4%	-11,3%		
W. Brytania FTSE 100	2013-07-09	6 450,1	1,0%	1,9%	4,3%	9,3%	Chiny 5yr USD								
Francja CAC40	2013-07-09	3 823,8	0,5%	-0,4%	7,5%	6,4%	Francja 5yr USD	2013-07-09	79,7	-0,6%	13,4%	6,7%	-7,9%		
Niemcy DAX	2013-07-09	7 968,5	1,1%	-2,4%	5,5%	4,4%	Grecja 5yr USD								
Hiszpania IBEX 35	2013-07-09	8 017,6	0,0%	-2,2%	3,4%	-4,5%	Hiszpania 5yr USD	2013-07-09	274,0	-1,4%	12,0%	4,1%	11,0%		
Holandia AEX	2013-07-09	357,2	0,8%	2,1%	7,4%	5,1%	Irlandia 5yr USD	2013-07-09	163,2	-1,1%	4,0%	-7,7%	-13,8%		
Szwecja OMX 30	2013-07-09	1 182,6	1,0%	0,1%	3,6%	10,0%	Japonia 5yr USD	2013-07-09	70,1	-6,7%	-8,4%	-3,0%	-5,7%		
Austria ATX	2013-07-09	2 266,9	-0,2%	-5,6%	-2,9%	-7,1%	Niemcy 5yr USD	2013-07-09	31,9	-1,4%	12,5%	-6,1%	-24,3%		
Ameryka Północna i Południowa								Polska 5yr USD 2013-07-09 93,8 -0,2% 16,9% 11,8% 23,5%							
USA DJIA	2013-07-09	15 224,7	0,5%	0,5%	4,9%	15,7%	Portugalia 5yr USD	2013-07-09	470,0	-0,7%	34,9%	13,1%	21,8%		
USA S&P500	2013-07-09	1 640,5	0,7%	0,7%	5,9%	14,3%	Rosja 5yr USD	2013-07-09	197,7	1,1%	8,6%	40,9%	64,8%		
USA Nasdaq Comp	2013-07-09	3 484,8	0,6%	1,1%	8,6%	13,6%	USA 5yr EUR	2013-07-09	27,4	-1,2%	-0,6%	-17,5%	-32,9%		
Kanada S&P/TSX	2013-07-09	12 208,9	0,7%	-0,2%	-0,7%	-0,2%	W. Brytania 5yr USD	2013-07-09	49,2	-0,2%	9,5%	9,7%	14,5%		
Meksyk IPC	2013-07-09	40 071,6	0,4%	0,0%	-8,0%	-9,6%	Włochy 5yr USD	2013-07-09	267,0	-3,1%	4,3%	0,4%	17,5%		
Brazylia BOVESPA	2013-07-08	45 210,5	-0,3%	-12,7%	-18,2%	-26,3%	kursy walut								
Argentyna Merval	2013-07-08	3 063,7	2,1%	-9,3%	-7,2%	3,9%	EUR/PLN	2013-07-09	4,322	0,0%	1,4%	5,5%	5,7%		
Azja i Australia								USD/PLN	2013-07-09	3,379	0,6%	4,9%	7,7%	9,6%	
Japonia NIKKEI 225	2013-07-09	14 472,9	2,6%	12,5%	9,8%	38,1%	CHF/PLN	2013-07-09	3,473	-0,3%	0,9%	3,3%	3,0%		
Hong Kong Hang Seng	2013-07-09	20 683,0	0,5%	-3,2%	-3,3%	-8,6%	EUR/USD	2013-07-09	1,279	-0,6%	-3,3%	-2,1%	-3,5%		
Chiny Shanghai Comp	2013-07-09	1 965,5	0,4%	-9,5%	-9,7%	-11,6%	USD/JPY	2013-07-09	101,020	0,2%	2,3%	1,3%	14,5%		
Indie BSE30	2013-07-09	19 439,5	0,6%	0,3%	7,6%	-0,1%									
Indonezja JKSE	2013-07-09	4 403,8	-0,7%	-9,2%	-8,9%	2,4%									
Izrael TA 25	2013-07-09	1 207,7	-0,1%	-2,1%	-1,8%	-0,3%									
Korea Kospi	2013-07-10	1 830,4	0,7%	-4,8%	-4,7%	-8,0%									
Australia S&P/ASX 200	2013-07-09	4 881,7	1,5%	3,3%	-0,7%	6,7%									

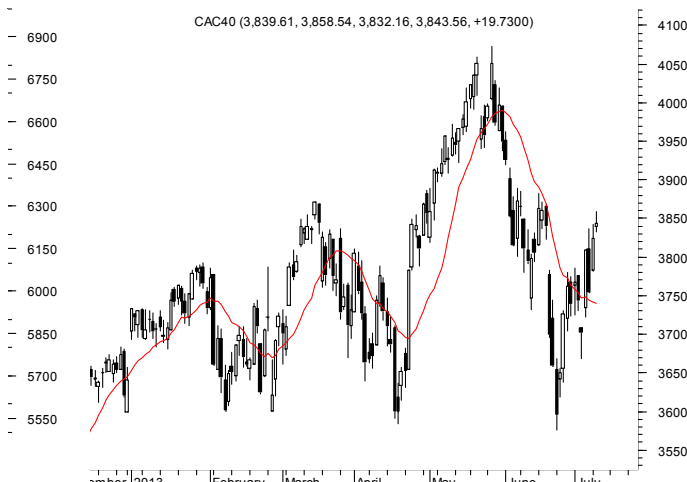
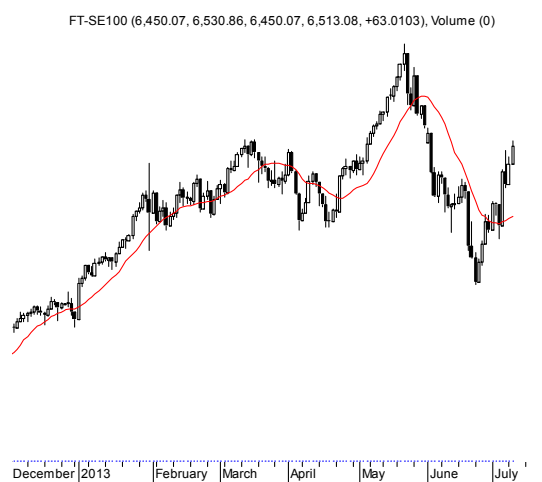
Źródło: Bloomberg

Wydział Analiz i Informacji Dom Maklerski BDM S.A.

ul. 3-go Maja 23, 40-096 Katowice, Tel.: 032 208 14 12, analizy@bdm.com.pl

Opracowanie ma charakter czysto informacyjny i zostało opracowane na podstawie informacji uznanych przez autorów za wiarygodne. Zawarte w nim komentarze są subiektywnymi poglądami autorów. Opracowanie i zawarte w nim komentarze nie są podstawą żadnej rekomendacji kupna bądź sprzedaży w rozumieniu obowiązującego prawa i nie powinny być tak interpretowane. Publikowanie w prasie lub w Internecie całości lub części opracowania wymaga zgody sporządzających raport.

RYNKI ZAGRANICZNE



Wydział Analiz i Informacji Dom Maklerski BDM S.A.

ul. 3-go Maja 23, 40-096 Katowice, Tel.: 032 208 14 12, analizy@bdm.com.pl

Opracowanie ma charakter czysto informacyjny i zostało opracowane na podstawie informacji uznanych przez autorów za wiarygodne. Zawarte w nim komentarze są subiektywnymi poglądami autorów. Opracowanie i zawarte w nim komentarze nie są podstawą żadnej rekomendacji kupna bądź sprzedaży w rozumieniu obowiązującego prawa i nie powinny być tak interpretowane. Publikowanie w prasie lub w Internecie całości lub części opracowania wymaga zgody sporządzających raport.