

KONTRAKTY TERMINOWE NA WIG20

Wyniki sesji: wtorek, 2 lipca 2013				System:	
	Wartość	zmiana			
Kurs otwarcia	2 178	1	0,05%	Aktualna pozycja – krótka, sygnał otwarcia długiej- 2281	
Kurs zamknięcia	2 212	36	1,65%	Ostatnia zmiana sygnału z długiej na krótką- 2454	
Kurs min.	2 161	2	0,09%		
Kurs max.	2 231	41	1,87%		
Wolumen obrotu	40 641	11 216	38,12%	Najbliższe poziomy oporu: 2245 2334 2413 2500	
Otwarte pozycje	105 908	2 166	2,09%	Najbliższe poziomy wsparcia: 2200 2066 2027 1993	



2200 pkt. zdobyte

Wczorajsza sesja na FW20 zaczęła się dość niemrawo. Przez pierwsze godziny handlu wykres wrześniowego kontraktu znajdował się poniżej odniesienia, a następnie oscylował w okolicach 2176 pkt. Emocje zaczęły się wraz ze startem notowań w USA; strona popytowa z łatwością przejęła silną inicjatywę i wykres FW20 poszybował pionowo w górę. Ostatecznie na zamknięciu zanotowaliśmy poziom 2212.0 pkt., notując wzrost o 1,65%. LOP wynosi 105 908. Tym samym nasz rynek był wczoraj najsilniejszy w Europie. Uzasadnieniem takiego stanu rzeczy może być po prostu relatywnie duża skala spadków w ostatnich tygodniach, próba dyskontowania oczekiwanego ożywienia w 2H'13 i gra pod ewentualną kolejną obniżkę stóp procentowych. Stabiej poradzili sobie jednak inwestorzy zza Oceanem. Na zamknięciu Dow Jones Industrial spadł 0,28%, Nasdaq Composite zniżył o 0,03%, zaś indeks S&P 500 o 0,05%. W podobnym tonie swój handel zakończyli inwestorzy w Japonii. NIEKKI225 stracił 0,31%. Dodatkowo warto zwrócić uwagę na kiepską postawę BOVESPY, która zniżyła aż o 4,24%. Biorąc powyższe tło pod uwagę oraz relatywnie wysokie zamknięcie z wczoraj należy spodziewać się dziś ujemnego początku sesji notowań terminowych w Warszawie i ewentualnej presji na realizację zysków. Technicznie jednak wykres FW20 wygląda dość zachęcająco i niemrawo kreśli się na nim odwrócona formacja RGR. Realizacja takiego scenariusza może doprowadzić wykres nawet w rejony 2300-2330 pkt. Dodatkowo chłodny jest RSI (42,75 pkt), który po sesji z 28 czerwca znajduje się na na sygnale kupna. Na rozstrzygnięcia całego handlu wpływ będą mieć dziś odczyty indeksów PMI dla usług w ważniejszych krajach Europy. Po południu poznamy z kolei raport Challengera oraz raport ADP ze Stanów Zjednoczonych. Dziś będzie również krótsza sesja w USA. Amerykanie zakończą handel o 19.00 naszego czasu.



Krzysztof Zarychta

RYNEK AKCJI
Wyniki sesji: wtorek, 2 lipca 2013

Indeks	52 tygodnie		Kurs otwarcia	Kurs zamknięcia	Zmiana [%]	Kurs min.	Kurs max.	Zakres wahań	Wartość obrotów [mln PLN]
	Kurs max.	Kurs min.							
WIG20	2 634,2	2 089,1	2 248,42	2 284,76	2,12%	2 231,14	2 296,00	64,9	796
sWIG80	12 049,4	9 149,7	11 748,09	11 805,57	0,41%	11 716,43	11 805,57	89,1	22
mWIG40	2 991,6	2 204,6	2 812,62	2 832,22	0,81%	2 811,83	2 837,22	25,4	86
WIG PL	49 248,4	38 688,9	45 532,21	46 254,71	1,75%	45 532,21	46 254,71	722,5	-
WIG	48 572,8	38 810,2	44 929,52	45 533,94	1,71%	44 727,49	45 653,43	925,9	918

Spółka	Cena [PLN]	Mkt Cap [mln PLN]	zmiana %			zmiana % względem WIG20				
			dzienna	1M	3M	6M	dzienna	1M	3M	6M
ASSECOPOL	43,80	3 635	3,9%	2,1%	5,6%	-4,8%	1,7%	8,6%	7,8%	8,3%
BANK HANDLOWY	94,00	12 282	2,0%	-6,2%	1,4%	-5,5%	-0,2%	0,3%	3,6%	7,5%
BOGDANKA	105,00	3 571	2,9%	-17,0%	-13,3%	-23,4%	0,8%	-10,5%	-11,1%	-10,3%
BRE	390,20	16 444	2,7%	2,4%	15,1%	19,7%	0,6%	8,9%	17,3%	32,8%
BZ WBK	288,00	26 941	3,1%	0,7%	11,6%	19,2%	1,0%	7,2%	13,8%	32,3%
EUROCASH	61,00	8 436	5,2%	-5,4%	15,3%	32,6%	3,0%	1,1%	17,5%	45,7%
GTC	8,18	2 612	0,6%	-2,4%	9,5%	-12,0%	-1,5%	4,1%	11,7%	1,0%
JSW	66,68	7 829	1,0%	-11,8%	-24,1%	-30,8%	-1,1%	-5,3%	-21,8%	-17,8%
KERNEL	47,91	3 818	0,1%	-12,4%	-19,5%	-28,7%	-2,1%	-5,9%	-17,3%	-15,6%
KGHM	127,00	25 400	1,0%	-12,7%	-18,6%	-34,4%	-1,2%	-6,2%	-16,4%	-21,3%
LOTOS	37,90	4 922	3,1%	-10,3%	-4,2%	-10,1%	1,0%	-3,8%	-2,0%	3,0%
PEKAO	150,00	39 371	2,6%	-8,5%	-3,2%	-11,1%	0,5%	-2,0%	-1,0%	1,9%
PGE	15,42	28 832	1,2%	-13,3%	-7,1%	-20,7%	-0,9%	-6,8%	-4,8%	-7,6%
PGNIG	6,15	36 285	4,9%	-0,2%	16,7%	17,1%	2,8%	6,3%	18,9%	30,2%
PKNORLEN	48,21	20 620	1,1%	-8,3%	-3,1%	-8,0%	-1,0%	-1,8%	-0,9%	5,1%
PKOBP	34,80	43 500	0,5%	2,1%	1,0%	-6,8%	-1,7%	8,6%	3,2%	6,2%
PZU	420,00	36 268	3,6%	-7,1%	5,3%	-4,0%	1,5%	-0,6%	7,5%	9,1%
SYNTHOS	4,65	6 153	2,0%	-12,1%	-26,0%	-16,1%	-0,1%	-5,6%	-23,7%	-3,0%
TAURON	4,41	7 729	1,8%	3,5%	3,8%	-8,7%	-0,3%	10,0%	6,0%	4,4%
TPSA	7,65	10 218	1,6%	-2,8%	19,0%	-36,9%	-0,5%	3,7%	21,2%	-23,9%

Komentarz po sesji
Opór pokonany

Z nami bardzo udana sesja na GPW. WIG20 zaczął dzień w okolicy wczorajszych wahań i podobnie jak w poniedziałek poruszał się w niewielkim zakresie wahań przy niskich obrotach świadczących o uspokojeniu nastrojów wśród inwestorów. Przebieg sesji zmienił się jednak całkowicie po godzinie 15, kiedy to mocny atak popytu na WIG20 pozwolił indeksowi na przełamanie oporu 2260 punktów. Analogiczny opór umieszczony na poziomie 2200 punktów przełamały też kontrakty terminowe, co wywołało małą gonitwę za akcjami. Ostatecznie indeks dotarł do poziomu 2284 punktów, co oznacza 2,1% wzrost. Jako, że byłem w ostatnich dniach optymistą cieszy mnie ten przebieg wydarzeń i sądzę, że ruch wzrostowy jeszcze nie został zakończony, przede wszystkim obserwując jeden z filarów rynku, czyli KGHM, którego wyprzedanie daje jeszcze spory potencjał do korekcyjnego odbicia. Niestety w przypadku wielu innych blue chips ruch wzrostowy od zeszłotygodniowych dołków jest już na tyle okazały, że dalszy wzrost indeksu powinien być już wolniejszy. Inwestorzy zapewne ponownie będą tłumaczyć dzisiejszy wzrost sprawą OFE, tak samo zresztą jak tłumaczyli każdy spadek w ostatnich dniach. To natomiast powoduje, że sentyment do rynku jest negatywny mimo wciąż wysokiego wyprzedania i psychologicznie ten element pozostaje moim głównym byczym argumentem. Drugim jest technika, czyli dzisiejsze pokonanie 2260 punktów. Za wsparcie służyć będzie dzisiejsze minimum i póki nie wrócimy poniżej, rynek zostaje krótkoterminowo pro-wzrostowy choć jeszcze w tym tygodniu podaż powinna próbować jakiejś mocnej kontry.

Piotr Kaczmarek, CFA

Komentarz przed sesją:
Ostatnia obniżka RPP?

Wczorajsza sesja na WIG20 przyniosła zdecydowany ruch ponad poziom 2250 pkt. Pretekstem do wzrostów była zapowiedź premiera Tuska, że rząd wróci do tematu OFE dopiero na przełomie sierpnia i września (obecnie będą trwały dwumiesięczne konsultacje społeczne). Wtedy ma zostać wybrana jedna wersja. Według wypowiedzi niekoniecznie musi ona się pokrywać dokładnie z jedną z trzech rekomendowanych. Nietrudno sobie wyobrazić np. połączenie zakazu inwestycji w obligacje z „dobrowolnością”. Ostateczne zamknięcie na WIG20 wypadło we wtorek na 2284,8 pkt, po wzroście o 2,1%. W Europie sesja była raczej słaba. DAX stracił 0,9%. Początkowych wzrostów nie były w stanie utrzymać indeksy za Atlantykami. S&P500 spadł o 0,1%. Bardzo słabo wypadła wczoraj Bovespa, która odnotowała spadek o 4,2% i jest na rocznym minimach. Dziś rano nastroje są raczej słabe. Futures na DAX tracą około 0,6% a na S&P500 są na 0,2% minusach. Nikkei225 stracił 0,3%. W centrum uwagi na rynku polskim jest dziś RPP. Rynek spodziewa się obniżki stóp o kolejne 25 pb, która miałaby zakończyć cykl, chociaż część ekonomistów oczekuje, że obniżki mogą być kontynuowane po wakacjach. Z danych makro mamy dziś finalne odczyty PMI dla usług z Europy i USA oraz raporty z amerykańskiego rynku pracy (ADP, Challengeera), która będą wstępem do piątkowego raportu miesięcznego. Dziś skrócona sesja w USA (do 19.00) a jutro handlu na Wall Street zupełnie nie będzie (święto). WIG20 wybił się wczoraj powyżej strefy 2250-63 pkt. Dzisiejsze notowania, przy słabym otoczeniu zewnętrznym, powinno pokazać na ile sił odzyskał nasz rynek.

Krzysztof Pado

INFORMACJE ZE SPÓŁEK

Lotos	<p>Spółka we wtorek zaprezentowała odświeżoną strategię "Efektywność i rozwój 2013-2015".</p> <p>Lotos w najbliższych latach chce wspólnie z partnerami zainwestować łącznie do kilkunastu mld PLN w poszukiwania i wydobycie ropy i gazu, projekt petrochemiczny i rozbudowę rafinerii. Głównym obszarem poszukiwań ma być nadal Morze Bałtyckie, ale grupa wspólnie z PGNiG będzie też szukać gazu i ropy na 3 koncesjach zlokalizowanych na Pomorzu i Warmii.</p> <p>W segmencie rafineryjnym kluczowy dla Lotosu jest projekt petrochemiczny realizowany wspólnie z Grupą Azoty. Obie spółki pracują nad wstępnym stadium wykonalności dla 2 projektów: instalacji krakingu parowego i produkcji polietylenu oraz kompleksu instalacji aromatów. Wartość inwestycji to ponad 2 mld USD.</p> <p>Lotos planuje też na terenie rafinerii wybudować instalację opóźnionego koksowania. W efekcie o 900 tys. ton rocznie wzrośnie produkcja paliw motorowych i o około 350 tys. ton rocznie koksu. Tym samym Lotos całkowicie przestanie produkować nieoptymalny ciężki olej opałowy. Władze spółki przewidują, że w 2017 roku Lotos dzięki temu mógłby zwiększyć marżę rafineryjną o dodatkowe 2,23 USD na baryłce.</p> <p>Podczas wtorkowej konferencji spółka zapowiada także działania oszczędnościowe i sprzedaż aktywów non-core'owych. Wśród takich podmiotów są aktywa związane z produkcją wodoru, wytwórnia gazu, a także spółka Lotos Kolej, która może być sprzedana inwestorowi strategicznemu lub też wprowadzona na giełdę. Dzięki działaniom restrukturyzacyjnym Lotos chce osiągnąć kilkadziesiąt mln PLN oszczędności rocznie.</p> <p><i>BDM: Przedstawiony program odbieramy jako uporządkowanie pomysłów na rozwój spółki, które pojawiały się w ostatnich kwartałach. W segmencie wydobywczym zwiększono prognozowane wydobycie ze złoża B3 względem prezentowanych dotychczas zasobów (spółka będzie ubiegać się o przedłużenie koncesji z 2H'16 do 2026). Nie wspomniano natomiast zupełnie nic o projektach norweskich (Yme, zakup nowego złoża). Projekt petrochemiczny nadal pozostaje w sferze spekulacji – przede wszystkim brak klarownej informacji kto miałby go sfinansować.</i></p>
Asseco Poland	<p>Asseco Poland podpisało umowę, w wyniku której stanie się większościowym udziałowcem w rosyjskiej spółce R-Style Softlab. Prezes Asseco uważa, że transakcja otwiera szerokie perspektywy dla rozwoju biznesu w Rosji i krajach WNP. Chcąc zrealizować te plany, Asseco zamierza utrzymać obecną strategię R-Style Softlab.</p> <p>R-Style Softlab jest dostawcą oprogramowania biznesowego, liderem rosyjskiego rynku systemów dla banków. Spółka informuje na stronach internetowych, że ma w portfolio rozwiązania dla automatyzacji wszystkich działań, zarówno dla dużych, małych i średnich instytucji kredytowych, a jej klientem jest co trzeci rosyjski bank. Wśród nich są m.in.: Sbierrbank, MDM-Bank, czy Moskiewski Bank Odbudowy i Rozwoju. Rozwiązania spółki działają w ponad 80 bankach Mongolii i krajach WNP.</p>
Dom Development	<p>Dom Development sprzedał netto w 2Q'13 386 mieszkań, a przekazał 295 lokali. Spółka podała, że na jej wynik finansowy za 2Q'13 wpłynęły przede wszystkim przekazania mieszkań z projektów: Wilno (83 mieszkania), Regaty (45), Saska (37), Oaza (35), Akropol (34).</p> <p>Spółka podała, że w maju wprowadziła do sprzedaży pierwszy etap inwestycji Żoliborz Artystyczny liczący 223 mieszkania, zaś w czerwcu ruszył drugi etap tego osiedla, obejmujący 152 mieszkania. Dotychczas sprzedano już 49 mieszkań w tej lokalizacji.</p>
Vivid Games	<p>Vivid Games oczekuje w 1H'13 znacznie lepszych rezultatów r/r. Liczy też na poprawę w całym 2013 roku. Vivid Games we współpracy z Platige Image chce wyprodukować grę na urządzenia mobilne, której premiera planowana jest w 1Q'14.</p>
JHM Development	<p>JHM Development zawarł w 1H'13 45 przedwstępnych umów sprzedaży lokali (34 mieszkania i 11 garaży) oraz sprzedał notarialnie 65 lokali (54 mieszkania i 11 garaży).</p>
PKN Orlen	<p>PKN Orlen podał, że modelowa marża rafineryjna w czerwcu 2013 roku wzrosła do 5,3 USD na baryłce z 4,9 USD w maju. Rok wcześniej w czerwcu marża wynosiła 9,1 USD.</p> <p>Dyferencjał Ural/Brent wyniósł 0,10 USD wobec 0,50 USD na baryłce w maju i 1,50 USD w czerwcu 2012 roku.</p> <p>Modelowa marża petrochemiczna grupy PKN wzrosła w czerwcu do 712 EUR/t z 692 EUR/t w maju. Marża ta była niższa r/r, kiedy to wyniosła 740 euro.</p>

Koncern poinformował też, że w czerwcu 2013 roku średnia cena baryłki ropy Brent wzrosła do 102,9 USD ze 102,4 USD w maju. Rok wcześniej w czerwcu średnia cena ropy Brent wynosiła 94,8 USD.

BDM: Dane wpisują się w obraz całego 2Q'13. Oczekujemy, że wyniki Orlenu będą generalnie słabsze r/r zarówno w segmencie rafinerijnym jak i petrochemicznym.

Muza

Muza spodziewa się istotnej poprawy wyników w 4Q'13 i liczy, że cały 2013 rok zakończy z dodatnim wynikiem netto. Prezes spółki powiedział, że struktura wyniku będzie jednak inna niż w 2012 roku. W kwietniu 2012 roku wprowadzono książkę Zafona. W 2013 roku wszystkie hity są szykowane na 4Q'13, kiedy to sprzedaż zwyczajowo jest najlepsza.

Wydawnictwo "Akurat" powinno zanotować 3-5 mln PLN przychodów ze sprzedaży w 2013 roku. W 2H'13 ta marka powinna mocniej wejść w segment literatury fantasy.

Spółka liczy na dynamiczny wzrost sprzedaży w segmencie e-booków. Choć w tej chwili jest to tylko 0,5% sprzedaży, to Muza w tym segmencie liczy na duże wzrosty i istotny potencjał.

Zdaniem prezesa spółki nie można wykluczyć w 2013 roku spadku wartości rynku wydawniczego.

Hawe

Hawe chce do 2015 roku zainwestować w rozbudowę własnej sieci do 25 mln PLN. Inwestycje w budowę sieci światłowodowej FTTH szacuje natomiast na około 500 mln PLN. W kwestii finansowania Hawe liczy na współpracę z producentami sprzętu, środki unijne oraz dług.

Mennica Polska

Mennica Polska w 2013 roku spodziewa się niższych r/r wyników finansowych, głównie z powodu spadku cen złota i srebra. Zdaniem spółki rynek złota w Polsce w 2013 roku może być mniejszy niż 3,5 tony. Prezes podkreślił, że tak długo jak negatywne tendencje na rynku kruszców będą się utrzymywać, tak nadal wyniki Mennicy w tym segmencie będą pod presją. Drugim elementem negatywnie wpływającym na rezultaty jest spadek sprzedaży produktów kolekcjonerskich, gdzie klienci wobec niskich cen srebra, wstrzymują się z zakupem.

Mennica Polska rozważa przejęcia w segmentach chemii oraz nieruchomości. Spółka zainteresowana jest wyłącznie przejęciami pakietów kontrolnych.

We wrześniu br. spółka podejmie decyzję dotyczącą przyszłości działki przy ulicy Pereca w Warszawie. Rozważane są 3 warianty. Pierwszy to samodzielna inwestycja, drugi to inwestycja wraz z partnerem, a trzeci to sprzedaż nieruchomości w całości (wcześniej w styczniowym wywiadzie rezes poinformował o planie budowy na działce przy ul. Pereca wieżowca o wysokości 140 metrów i powierzchni około 55 tys. m kw).

Capex spółki na 2013 rok, obok inwestycji kapitałowych, przewiduje jedynie niewielkie inwestycje odtworzeniowe.

Orzeł Biały

Spółka poinformowała, że WZA podjęło decyzję o powołaniu podmiotu zależnego IP Lead. Celem projektu jest aktywowanie tarczy podatkowej związanej ze znakiem towarowym. Wartość netto znaku towarowego wynosi 43.2 mln PLN, a wartość brutto 53.14 mln PLN.

Źródło: Dom Maklerski BDM S.A., spółki, PAP

INDEKSY I WSKAŹNIKI

indeksy giełdowe								pozostałe wskaźniki								
				zmiana								zmiana				
	indeks/ticker	data	kurs	1D	1M	3M	6M		indeks/ticker	data	kurs	1D	1M	3M	6M	
Świat								surowce								
	MSCI AC World	2013-07-02	358,3	-0,1%	-2,3%	0,4%	4,8%		Miedź	LME 3M	2013-07-02	6 979,0	3,4%	-4,5%	-6,5%	-15,0%
	MSCI World	2013-07-02	1 444,3	0,0%	-1,6%	1,6%	7,4%		Ropa	WTI Crude	2013-07-02	99,6	1,6%	6,3%	4,8%	5,3%
	MSCI EM	2013-07-02	941,9	-1,0%	-7,1%	-8,3%	-12,2%		Złoto	Spot \$/oz	2013-07-02	1 244,9	-1,1%	-11,9%	-20,2%	-25,8%
	MSCI BRIC	2013-07-02	254,5	-1,9%	-9,6%	-10,7%	-16,3%		Aluminium	LME 3M	2013-07-02	1 827,5	3,1%	-4,1%	-3,0%	-15,4%
Europa Środkowa, Wschodnia i Południowa								obligacje i rynek pieniężny								
Polska	WIG	2013-07-02	44 769,0	1,7%	-4,8%	0,5%	-5,4%	Polska	5yr yield	2013-07-02	3,712	-0,5%	19,3%	9,9%	12,1%	
Polska	WIG20	2013-07-02	2 237,3	2,1%	-7,3%	-2,5%	-11,8%	Polska	10yr yield	2013-07-02	4,119	-4,3%	17,4%	7,1%	5,0%	
Polska	mWIG40	2013-07-02	2 809,6	0,8%	0,7%	7,8%	10,9%	Polska	WIBOR 3M	2013-07-02	2,620	-0,4%	-0,8%	-20,1%	-34,5%	
Polska	sWIG80	2013-07-02	11 756,8	0,4%	2,9%	8,2%	13,0%	Polska	WIBOR 6M	2013-07-02	2,610	0,0%	2,0%	-20,7%	-34,1%	
Węgry	BUX	2013-07-02	18 909,5	-1,6%	-3,4%	2,9%	0,7%	USA	10yr yield	2013-07-02	2,469	-0,3%	16,5%	36,4%	29,1%	
Czechy	PX	2013-07-02	876,1	0,6%	-6,5%	-6,4%	-14,2%	Niemcy	10yr yield	2013-07-02	1,704	-0,9%	12,0%	32,3%	15,2%	
Bulgaria	Sofix	2013-07-02	442,0	-1,0%	3,0%	18,5%	32,2%	Japonia	10yr yield	2013-07-02	0,894	0,0%	9,4%	59,6%	13,0%	
Rosja	Micex	2013-07-02	1 337,9	0,1%	-0,9%	-3,6%	-6,4%	Hiszpania	10yr yield	2013-07-02	4,624	0,4%	3,4%	-5,8%	-7,9%	
Rosja	RTS (USD)	2013-07-02	1 274,1	-0,2%	-4,3%	-8,8%	-14,0%	Irlandia	10yr yield							
Rumunia	BET	2013-07-02	5 281,5	-0,7%	-2,1%	-4,0%	5,9%	Portugalia	10yr yield	2013-07-02	6,720	5,1%	15,8%	6,2%	4,8%	
Turcja	ISE 100	2013-07-02	76 736,6	-0,4%	-11,1%	-9,7%	-2,1%	Włochy	10yr yield	2013-07-02	3,823	-3,2%	7,0%	-2,7%	6,3%	
Europa Zachodnia								CDS								
	Euro Stoxx 50	2013-07-02	2 622,6	-0,7%	-5,7%	-0,2%	-0,9%	Belgia	5yr USD	2013-07-02	72,0	-0,9%	18,2%	0,0%	-11,3%	
W. Brytania	FTSE 100	2013-07-02	6 307,8	-0,1%	-3,9%	-1,7%	7,1%	Chiny	5yr USD							
Francja	CAC40	2013-07-02	3 767,5	-0,6%	-4,8%	1,0%	3,1%	Francja	5yr USD	2013-07-02	80,0	0,0%	12,4%	2,5%	-9,9%	
Niemcy	DAX	2013-07-02	7 983,9	-0,9%	-5,2%	-0,4%	1,7%	Grecja	5yr USD							
Hiszpania	IBEX 35	2013-07-02	7 907,1	-0,3%	-4,8%	-0,6%	-4,4%	Hiszpania	5yr USD	2013-07-02	271,8	-1,1%	14,2%	-5,7%	-0,3%	
Holandia	AEX	2013-07-02	347,4	0,1%	-4,3%	0,5%	1,5%	Irlandia	5yr USD	2013-07-02	164,3	0,0%	6,3%	-8,7%	-21,5%	
Szwecja	OMX 30	2013-07-02	1 165,6	-0,4%	-4,4%	-1,6%	6,7%	Japonia	5yr USD	2013-07-02	75,9	-1,9%	-3,5%	-0,4%	2,3%	
Austria	ATX	2013-07-02	2 253,8	-0,1%	-6,8%	-4,0%	-7,3%	Niemcy	5yr USD	2013-07-02	32,3	0,0%	14,0%	-10,5%	-19,1%	
Ameryka Północna i Południowa								kursy walut								
USA	DJIA	2013-07-02	14 975,0	-0,3%	-1,1%	2,5%	12,7%		EUR/PLN	2013-07-02	4,336	0,1%	1,7%	3,3%	6,2%	
USA	S&P500	2013-07-02	1 615,0	0,0%	-0,8%	3,4%	11,6%		USD/PLN	2013-07-02	3,330	0,3%	2,2%	1,9%	6,9%	
USA	Nasdaq Comp	2013-07-02	3 434,5	0,0%	-0,5%	5,9%	11,0%		CHF/PLN	2013-07-02	3,508	0,0%	1,8%	1,5%	3,9%	
Kanada	S&P/TSX	2013-07-02	12 129,1	0,4%	-3,4%	-3,2%	-1,4%		EUR/USD	2013-07-02	1,302	-0,3%	-0,5%	1,4%	-0,7%	
Meksyk	IPC	2013-07-02	41 176,8	-0,8%	-1,8%	-6,9%	-7,1%		USD/JPY	2013-07-02	100,640	1,0%	1,4%	8,4%	15,8%	
Brazylia	BOVESPA	2013-07-02	47 229,6	-4,2%	-15,5%	-17,6%	-27,7%									
Argentyna	MERVAL	2013-07-02	3 019,8	-0,9%	-14,2%	-11,2%	1,7%									
Azja i Australia																
Japonia	NIKKEI 225	2013-07-02	14 098,7	1,8%	2,5%	17,6%	36,9%									
Hong Kong	Hang Seng	2013-07-02	20 658,7	-0,7%	-6,4%	-5,6%	-9,1%									
Chiny	Shanghai Comp	2013-07-02	2 006,6	0,6%	-11,2%	-8,1%	-9,8%									
Indie	BSE30	2013-07-02	19 463,8	-0,6%	-1,3%	3,1%	-0,3%									
Indonezja	JKSE	2013-07-02	4 728,7	-1,0%	-6,5%	-3,4%	10,4%									
Izrael	TA 25	2013-07-02	1 195,1	0,3%	-1,9%	-3,5%	-1,8%									
Korea	Kospi	2013-07-03	1 855,0	0,0%	-7,3%	-6,6%	-8,6%									
Australia	S&P/ASX 200	2013-07-02	4 834,0	2,6%	-1,7%	-1,9%	5,7%									

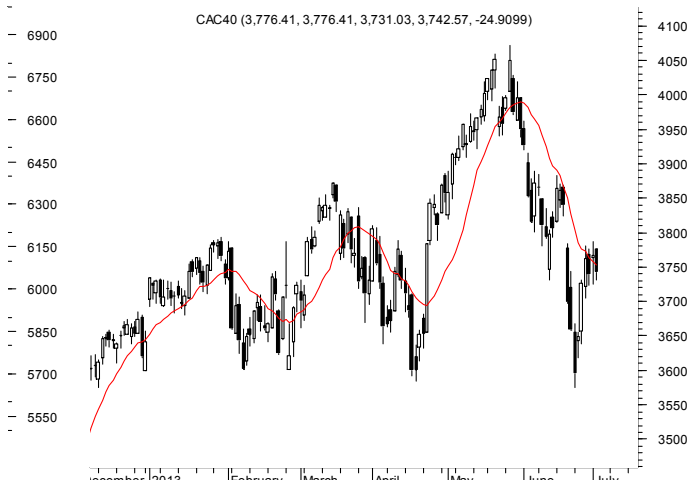
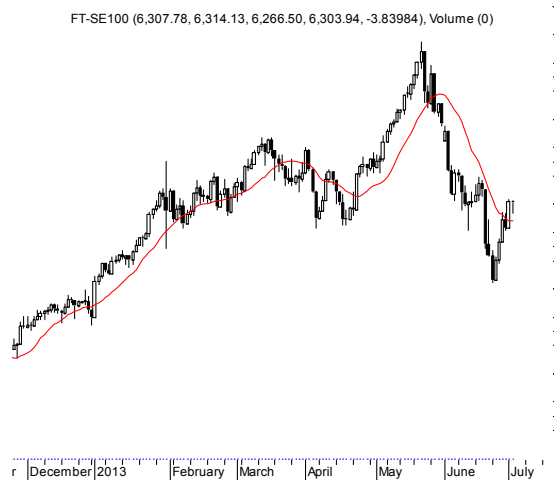
Źródło: Bloomberg

Wydział Analiz i Informacji Dom Maklerski BDM S.A.

ul. 3-go Maja 23, 40-096 Katowice, Tel.: 032 208 14 12, analizy@bdm.com.pl

Opracowanie ma charakter czysto informacyjny i zostało opracowane na podstawie informacji uznanych przez autorów za wiarygodne. Zawarte w nim komentarze są subiektywnymi poglądami autorów. Opracowanie i zawarte w nim komentarze nie są podstawą żadnej rekomendacji kupna bądź sprzedaży w rozumieniu obowiązującego prawa i nie powinny być tak interpretowane. Publikowanie w prasie lub w Internecie całości lub części opracowania wymaga zgody sporządzających raport.

RYNKI ZAGRANICZNE



Wydział Analiz i Informacji Dom Maklerski BDM S.A.

ul. 3-go Maja 23, 40-096 Katowice, Tel.: 032 208 14 12, analizy@bdm.com.pl

Opracowanie ma charakter czysto informacyjny i zostało opracowane na podstawie informacji uznanych przez autorów za wiarygodne. Zawarte w nim komentarze są subiektywnymi poglądami autorów. Opracowanie i zawarte w nim komentarze nie są podstawą żadnej rekomendacji kupna bądź sprzedaży w rozumieniu obowiązującego prawa i nie powinny być tak interpretowane. Publikowanie w prasie lub w Internecie całości lub części opracowania wymaga zgody sporządzających raport.