

KONTRAKTY TERMINOWE NA WIG20

Wyniki sesji: poniedziałek, 17 czerwca 2013

| | Wartość | zmiana | | System: |
|-----------------|---------|--------|--------|--|
| Kurs otwarcia | 2 473 | -3 | -0,12% | Aktualna pozycja – krótka, sygnał otwarcia długiej- 2460 |
| Kurs zamknięcia | 2 453 | -11 | -0,45% | Ostatnia zmiana sygnału z długiej na krótką- 2454 |
| Kurs min. | 2 443 | -19 | -0,77% | |
| Kurs max. | 2 476 | -12 | -0,48% | |
| Wolumen obrotu | 42 100 | 16 164 | 62,32% | Najbliższe poziomy oporu: 2500 2518 2600 2661 |
| Otwarte pozycje | 128 816 | -43 | -0,03% | Najbliższe poziomy wsparcia: 2436 2421 2400 2320 |



OFE tylko pretekstem

Za nami spadkowy początek tygodnia. Nie od razu jednak niedźwiedzie przejęły kontrolę. Udało im się to dopiero po południu, co wielu komentatorów tłumaczyło wyciekami informacji nt. raportu o OFE. Sam dokument ma się ukazać oficjalnie w przyszłym tygodniu, jednak już dziś poznaliśmy szczytkowe doniesienia, które można sprowadzić do odwiecznego dylematu: albo niższa składka, albo podwyżka podatków. Tłumaczenie więc słabości GPW raportem o OFE to nonsens. Krajowe indeksy od początku handlu zachowywały się gorzej od europejskich odpowiedników, co nie jest dziwne, biorąc pod uwagę relatywną siłę z ostatnich tygodni. Ostatecznie FW20 zakończył na 2453 pkt czyli 0,4% pod kreską. Technicznie nic się nie zmieniło. Kluczowe wsparcie to 2421 pkt, opór 2500 pkt. W ostatnich dniach wyjście nad 2500 pkt się nie udało i przybliżyło podaż do realizacji negatywnego scenariusza, mimo ciągłego braku większej korekty na rynkach rozwiniętych. Wczoraj S&P500 zyskał 0,8% (1639 pkt) czekając na środowe posiedzenie FOMC. Do tego czasu niewiele powinno się zmienić. Dziś w kontekście decyzji o wygaszeniu/kontynuacji polityki QE, warte uwagi będą dane o inflacji i z rynku nieruchomości w największej gospodarce na świecie.

Krystian Brymora

RYNEK AKCJI
Wyniki sesji: poniedziałek, 17 czerwca 2013

| Indeks | 52 tygodnie | | Kurs otwarcia | Kurs zamknięcia | Zmiana [%] | Kurs min. | Kurs max. | Zakres wahań | Wartość obrotów [mln PLN] |
|--------|-------------|-----------|---------------|-----------------|------------|-----------|-----------|--------------|---------------------------|
| | Kurs max. | Kurs min. | | | | | | | |
| WIG20 | 2 634,2 | 2 089,1 | 2 484,38 | 2 463,37 | -0,38% | 2 457,96 | 2 486,16 | 28,2 | 881,0 |
| sWIG80 | 12 049,4 | 9 149,7 | 11 975,19 | 11 950,70 | -0,39% | 11 909,30 | 11 981,63 | 72,3 | 52,6 |
| mWIG40 | 2 958,8 | 2 204,6 | 2 944,11 | 2 956,40 | 1,06% | 2 935,82 | 2 958,82 | 23,0 | 106,0 |
| WIG PL | 49 248,4 | 38 688,9 | 49 136,15 | 48 917,56 | 0,06% | 48 879,85 | 49 136,15 | 256,3 | - |
| WIG | 48 572,8 | 38 810,2 | 48 358,85 | 48 131,61 | -0,04% | 48 021,52 | 48 375,31 | 353,8 | 1 060,0 |

| Spółka | Cena [PLN] | Mkt Cap [mln PLN] | zmiana % | | | zmiana % względem WIG20 | | | | |
|---------------|------------|-------------------|----------|--------|--------|-------------------------|---------|--------|--------|--------|
| | | | dzienna | 1M | 3M | 6M | dzienna | 1M | 3M | 6M |
| ASSECOPOL | 43,74 | 3 630 | 0,3% | 6,0% | -1,5% | -1,5% | 0,9% | 3,0% | -1,9% | 2,9% |
| BANK HANDLOWY | 94,24 | 12 313 | 0,3% | -8,1% | -2,3% | -5,7% | 0,9% | -11,2% | -2,7% | -1,3% |
| BOGDANKA | 119,30 | 4 058 | 1,5% | -0,7% | -6,4% | -13,6% | 2,1% | -3,7% | -6,8% | -9,2% |
| BORYSZEW | 0,43 | 970 | -2,3% | 4,9% | -8,5% | -20,4% | -1,7% | 1,9% | -8,9% | -16,0% |
| BRE | 388,00 | 16 351 | 0,3% | 4,8% | 12,1% | 17,6% | 0,9% | 1,8% | 11,8% | 21,9% |
| EUROCASH | 58,65 | 8 110 | 0,6% | -2,3% | 6,3% | 27,1% | 1,2% | -5,3% | 6,0% | 31,4% |
| GTC | 9,10 | 2 906 | 0,7% | 23,0% | 7,3% | -4,7% | 1,3% | 19,9% | 6,9% | -0,3% |
| JSW | 78,90 | 9 264 | 1,3% | -3,0% | -17,9% | -12,2% | 1,9% | -6,1% | -18,3% | -7,9% |
| KERNEL | 51,20 | 4 080 | -1,5% | -16,1% | -15,2% | -25,3% | -0,9% | -19,1% | -15,6% | -20,9% |
| KGHM | 152,25 | 30 450 | -1,6% | 8,0% | -8,3% | -21,0% | -1,0% | 5,0% | -8,7% | -16,6% |
| LOTOS | 40,40 | 5 247 | -1,5% | -1,5% | -6,0% | -3,6% | -0,9% | -4,5% | -6,4% | 0,8% |
| PEKAO | 167,20 | 43 885 | -0,9% | 4,1% | 4,4% | 2,8% | -0,3% | 1,1% | 4,0% | 7,2% |
| PGE | 17,52 | 32 758 | -1,0% | 1,3% | 0,6% | -4,9% | -0,4% | -1,8% | 0,2% | -0,6% |
| PGNIG | 6,10 | 35 990 | -1,6% | 3,2% | 2,5% | 22,2% | -1,0% | 0,2% | 2,1% | 26,6% |
| PKNORLEN | 52,90 | 22 626 | 0,4% | 2,5% | -2,9% | 1,7% | 1,0% | -0,5% | -3,3% | 6,1% |
| PKOBP | 36,10 | 45 125 | -2,0% | 6,0% | 3,7% | 0,8% | -1,4% | 3,0% | 3,3% | 5,1% |
| PZU | 438,35 | 37 853 | 0,5% | 1,0% | 7,4% | 1,3% | 1,1% | -2,0% | 7,0% | 5,6% |
| SYNTHOS | 5,17 | 6 841 | 0,6% | 1,2% | -23,1% | -6,8% | 1,2% | -1,8% | -23,5% | -2,5% |
| TAURON | 4,38 | 7 676 | 2,3% | 1,4% | -2,7% | -5,8% | 2,9% | -1,6% | -3,1% | -1,4% |
| TPSA | 8,05 | 10 752 | -1,2% | 3,5% | 17,2% | -34,6% | -0,6% | 0,4% | 16,8% | -30,2% |

Komentarz po sesji
Relatywna słabość WIG20

Dzisiejsza sesja była kolejnym przykładem oderwania się naszego parkietu od otoczenia zewnętrznego. Tym razem inwestorzy zostali jednak zaskoczeni nie relatywną siłą, lecz słabością. Mimo bardzo dobrych nastrojów na giełdach dojrzałych i wschodzących, na warszawskim parkiecie przeważali dziś sprzedający. Otwarcie wypadło w okolicy ostatniego zamknięcia, lecz po kilku godzinach utrzymywania się w pobliżu punktu odniesienia, koło 13:30 nagle doszło do zejścia WIG20 poniżej piątkowego minimum, co dało pretekst sprzedającym do zepchnięcia indeksu do poziomu 2460 punktów. Choć w końcówce sesji byki walczyły o zmniejszenie strat, kończąc sesję fixing wypadł kilka punktów powyżej dziennego minimum i ostatecznie WIG20 stracił na wartości 0,6%. Zapewne pojawią się głosy tłumaczące dzisiejszą słabość GPW sprawą OFE czy też zawirowaniami politycznymi w Czechach, moim zdaniem jednak dzisiejsze zachowanie rynku po prostu wpisuje się to, co widzimy od początku roku. Na rynku było mnóstwo sesji, podczas których WIG20 był zaskakująco silny lub też słaby w stosunku do otoczenia i brak konsekwencji w tej kwestii pozostaje głównym utrudnieniem dla wielu krótkoterminowych inwestorów. Technicznie WIG20 utrzymuje się powyżej wsparć 2440 oraz 2410 punktów, a zatem na rynku dominują byki i należy założyć, że dzisiejsza sesja powinna być wypadkiem przy pracy i w kolejnych dniach rynek powalczy o wyższe poziomy cenowe. Jeśli wsparcia pękną, sytuacja zrobi się mniej optymistyczna, choć bardzo dużo będzie zależało do tego, czy będziemy utrzymywać relatywną siłę w stosunku do otoczenia widoczną w ostatnich tygodniach, czy też relatywną słabość z dzisiejszej sesji.

Piotr Kaczmarek, CFA

Komentarz przed sesją:
W oczekiwaniu na Fed

Poniedziałek na GPW zaczął się relatywnie słabo. WIG20 trzymał się blisko kursu odniesienia do wczesnych godzin popołudniowych, potem do głosu doszła jednak podaż. Zamknięcie wypadło na poziomie 2463,4, po spadku o 0,6%. Na innych rynkach europejskich widać był podział pomiędzy rynki wschodzące a rozwinięte. BUX, SOFIX czy XU100 zachowywały się nawet gorzej niż WIG20. Natomiast ponad 1% zyskiwały DAX czy CAC40. Na Wall Street przewagę miały byki. S&P500 i Nasdaq Comp zyskały po około 0,8%. Dziś rano nastroje są mieszane. Futures na DAX znajdują się lekko pod kreską, zyskują natomiast kontrakty na S&P500. Nikkei225 stracił 0,2%.. Inwestorzy na świecie czekają głównie na jutrzejszą konferencję po posiedzeniu Fed. Dziś o 11.0 pojawi się informacja o czerwcowym odczycie indeksu ZEW a o 14.30 dane o inflacji CPI i pierwotnym rynku nieruchomości w USA za maj. W kraju natomiast na tapecie znajduje się przyszłość OFE. Publikacja rządowego raportu jest ciągle przesuwana, pomimo tego, że zapoznał się już z nim premier (a więc można rozumieć, że jest już skończony) a do prasy trafiają co chwilę kolejne przecieki. Trudno powiedzieć do czego ma prowadzić taki styl polityki informacyjnej w tak ważnej kwestii. Od mocnego wybicia w ostatni tydzień maja poruszamy się na WIG20 w ruchu bocznym mniej więcej w zakresie 2440-2510 pkt.

Krzysztof Pado

INFORMACJE ZE SPÓŁEK

| | |
|-------------------------|--|
| KOV | <p>KOV szacuje, że do końca 2014 roku może zainwestować na Ukrainie, w Brunei, Tunezji i w Rumunii w sumie ok. 150 mln USD. Część finansowania, ok. 60 mln USD, może dostarczyć EBOiR. Bank może też wejść do akcjonariatu spółki.</p> <p>KOV podpisał w kwietniu warunkową umowę zakupu spółki Winstar Resources, który posiada 2 licencje produkcyjne - w Tunezji i na Ukrainie. Wartość transakcji to 112 mln dolarów kanadyjskich. Po transakcji zmieni nazwę na Serinus Energy. W wyniku przejęcia przez KOV Winstara, dzienna produkcja nowej spółki wzrośnie o 50%, do 4,7 tys. baryłek ekwiwalentu ropy naftowej. Serinus Energy będzie posiadał 13 licencji w pięciu krajach, w tym dwie produkcyjne - w Tunezji i na Ukrainie.</p> <p>Przedstawiciele spółki poinformowali, że w tym tygodniu powinno ruszyć wiercenie w Brunei. Pierwotnie odwiert planowany był na początek kwietnia, jednak z powodów technicznych prace przesunęły się. Z tego powodu opóźni się również prawdopodobnie drugie wiercenie, planowane wcześniej na sierpień.</p> |
| KDM Shipping | <p>Fundusze TFI PZU mają ponad 5% akcji KDM Shipping.</p> <p>Spółka podała też komunikat, że fundusze należące do ING PTE zwiększyły zaangażowanie w akcje KDM Shipping do 11,39%.</p> |
| Czerwona Torebka | <p>Czerwona Torebka pod koniec roku planuje otworzyć pierwsze sklepy ogólnospożywczo-przemysłowe. Sklepy "Czerwona Torebka" lokalizowane mają być w pasażach handlowo-usługowych Czerwonej Torebki, jak i w obiektach najmowanych na podstawie wieloletnich umów najmu. Planowana nowa sieć sklepów nie ma konkurować z siecią convenience Małpka Express.</p> |
| 4Fun Media | <p>Aviva Investors Poland zwiększyło zaangażowanie 4fun Media do 5,44% głosów na walnym zgromadzeniu.</p> |
| Asseco Poland | <p>Asseco Poland podpisało z Zakładem Inwestycji Organizacji Traktatu Północnoatlantyckiego kontrakt na zaprojektowanie i wykonanie w ramach istniejącego systemu teleinformatycznego, systemu Virtual Desktop Infrastructure (VDI). Wartość kontraktu to 7,48 mln PLN netto.</p> <p>Formula Systems, w której Asseco Poland ma 50,2% akcji, wypłaci z zysku za 2012 r. 0,37 USD dywidendy na akcję, czyli łącznie około 5,5 mln USD.</p> |
| Stomil Sanok | <p>WZA Stomilu Sanok zdecydowało o przeznaczeniu na wypłatę dywidendy kwoty 30,9 mln PLN z zysku za 2012 rok, czyli 1,15 zł/akcję. Dzień dywidendy został ustalony na 13 września, a termin jej wypłaty na 1 października.</p> |
| Pamapol | <p>Spółka podała, że 22 maja 2013 r. zawarła porozumienie negocjacyjne z Top Farms Sp. z o.o. z siedzibą w Poznaniu dotyczące sprzedaży 100% udziałów w spółce zależnej Zakłady Przetwórstwa Owocowo-Warzywnego „ZIĘBICE”. Celem negocjacji jest ustalenie szczegółowych warunków transakcji. Po ustaleniu warunków transakcji sprzedaż udziałów będzie wymagała uzyskania zgody Rady Nadzorczej. Strony planują zawarcie warunkowej umowy sprzedaży do dnia 15 lipca 2013 r. Jeżeli w tym terminie strony nie osiągną porozumienia porozumienie negocjacyjne wygaśnie.</p> |

Źródło: Dom Maklerski BDM S.A., spółki, PAP

INDEKSY I WSKAŹNIKI

| indeksy giełdowe | | | | | | | | pozostałe wskaźniki | | | | | | | | | |
|--|---------------|---------------|------------|----------|-------|--------|--------|------------------------------------|---------------|------------|------------|------------|--------|--------|--------|--------|--------|
| | | | | zmiana | | | | | | | | zmiana | | | | | |
| | indeks/ticker | data | kurs | 1D | 1M | 3M | 6M | | indeks/ticker | data | kurs | 1D | 1M | 3M | 6M | | |
| Świat | | | | | | | | surowce | | | | | | | | | |
| | MSCI AC World | 2013-06-17 | 363,1 | 0,8% | -2,8% | 2,0% | 9,9% | | Miedź | LME 3M | 2013-06-17 | 7 090,0 | 0,6% | -2,9% | -8,5% | -12,1% | |
| | MSCI World | 2013-06-17 | 1 463,8 | 0,9% | -2,1% | 3,3% | 12,4% | | Ropa | WTI Crude | 2013-06-17 | 97,8 | -0,1% | 1,5% | 3,5% | 8,1% | |
| | MSCI EM | 2013-06-17 | 953,7 | 0,4% | -8,0% | -7,0% | -6,5% | | Złoto | Spot \$/oz | 2013-06-17 | 1 383,8 | -0,3% | 1,3% | -13,8% | -17,4% | |
| | MSCI BRIC | 2013-06-17 | 260,7 | 0,9% | -9,2% | -9,2% | -8,1% | | Aluminium | LME 3M | 2013-06-17 | 1 851,0 | -0,3% | 0,1% | -5,8% | -12,2% | |
| Europa Środkowa, Wschodnia i Południowa | | | | | | | | obligacje i rynek pieniężny | | | | | | | | | |
| | Polska | WIG | 2013-06-17 | 48 273,4 | -0,3% | 4,5% | 2,1% | 2,2% | | Polska | 5yr yield | 2013-06-17 | 3,211 | -4,6% | 16,4% | -4,0% | -5,6% |
| | Polska | WIG20 | 2013-06-17 | 2 478,4 | -0,6% | 3,2% | -0,4% | -2,9% | | Polska | 10yr yield | 2013-06-17 | 3,719 | -3,2% | 15,0% | -3,3% | -4,7% |
| | Polska | mWIG40 | 2013-06-17 | 2 942,3 | 0,5% | 7,5% | 9,8% | 15,2% | | Polska | WIBOR 3M | 2013-06-17 | 2,650 | -0,4% | -2,6% | -20,2% | -35,5% |
| | Polska | sWIG80 | 2013-06-17 | 11 980,7 | -0,2% | 9,3% | 7,3% | 17,1% | | Polska | WIBOR 6M | 2013-06-17 | 2,590 | -0,4% | -2,6% | -22,2% | -36,5% |
| | Węgry | BUX | 2013-06-17 | 19 535,2 | -1,3% | 2,6% | 5,0% | 9,4% | | USA | 10yr yield | 2013-06-17 | 2,182 | 2,5% | 11,8% | 11,6% | 20,1% |
| | Czechy | PX | 2013-06-17 | 927,4 | -0,3% | -5,5% | -5,0% | -6,5% | | Niemcy | 10yr yield | 2013-06-17 | 1,521 | 0,5% | 14,7% | 8,1% | 7,9% |
| | Bulgaria | Sofix | 2013-06-17 | 441,9 | -0,7% | 11,8% | 20,1% | 39,2% | | Japonia | 10yr yield | 2013-06-17 | 0,838 | 1,7% | 5,1% | 40,6% | 10,7% |
| | Rosja | Micex | 2013-06-17 | 1 325,3 | 2,0% | -5,3% | -8,6% | -7,0% | | Hiszpania | 10yr yield | 2013-06-17 | 4,585 | -0,7% | 9,0% | -6,8% | -15,6% |
| | Rosja | RTS (USD) | 2013-06-17 | 1 314,0 | 1,6% | -6,4% | -11,9% | -9,1% | | Irlandia | 10yr yield | | | | | | |
| | Rumunia | BET | 2013-06-17 | 5 365,6 | 0,5% | 0,3% | -2,5% | 16,0% | | Portugalia | 10yr yield | 2013-06-17 | 6,303 | -3,3% | 20,2% | 5,8% | -11,2% |
| | Turcja | ISE 100 | 2013-06-17 | 80 011,1 | -1,3% | -13,6% | -3,2% | 3,9% | | Włochy | 10yr yield | 2013-06-17 | 3,691 | -2,1% | 11,2% | -5,6% | -4,8% |
| Europa Zachodnia | | | | | | | | CDS | | | | | | | | | |
| | | Euro Stoxx 50 | 2013-06-17 | 2 667,3 | 1,3% | -3,6% | 1,7% | 5,9% | | Belgia | 5yr USD | 2013-06-17 | 62,2 | 1,1% | 0,4% | -9,7% | -22,6% |
| | W. Brytania | FTSE 100 | 2013-06-17 | 6 308,3 | 0,4% | -5,4% | -1,1% | 9,6% | | Chiny | 5yr USD | 2013-06-17 | 89,7 | -19,2% | 24,2% | 37,8% | 51,1% |
| | Francja | CAC40 | 2013-06-17 | 3 805,2 | 1,5% | -2,8% | 3,1% | 9,0% | | Francja | 5yr USD | 2013-06-17 | 70,0 | -1,0% | 3,7% | 0,0% | -20,9% |
| | Niemcy | DAX | 2013-06-17 | 8 128,0 | 1,1% | -2,2% | 2,1% | 8,0% | | Grecja | 5yr USD | | | | | | |
| | Hiszpania | IBEX 35 | 2013-06-17 | 8 070,9 | 0,8% | -5,1% | -4,6% | 3,5% | | Hiszpania | 5yr USD | 2013-06-17 | 251,7 | 0,1% | 18,0% | -10,2% | -10,3% |
| | Holandia | AEX | 2013-06-17 | 348,0 | 0,8% | -4,7% | 1,1% | 4,4% | | Irlandia | 5yr USD | 2013-06-17 | 160,9 | -0,1% | 11,7% | -6,3% | -25,2% |
| | Szwecja | OMX 30 | 2013-06-17 | 1 177,6 | 1,2% | -4,2% | 1,2% | 12,3% | | Japonia | 5yr USD | 2013-06-17 | 81,1 | 0,5% | 24,8% | 22,7% | 15,7% |
| | Austria | ATX | 2013-06-17 | 2 369,8 | 0,1% | -4,3% | -3,2% | 2,0% | | Niemcy | 5yr USD | 2013-06-17 | 28,5 | 2,8% | -10,1% | -18,0% | -25,6% |
| Ameryka Północna i Południowa | | | | | | | | kursy walut | | | | | | | | | |
| | USA | DJIA | 2013-06-17 | 15 070,2 | 0,7% | -0,9% | 5,2% | 16,2% | | | EUR/PLN | 2013-06-17 | 4,234 | -0,2% | 1,2% | 2,0% | 3,7% |
| | USA | S&P500 | 2013-06-17 | 1 626,7 | 0,8% | -1,5% | 5,6% | 15,8% | | | USD/PLN | 2013-06-17 | 3,176 | -0,1% | -2,3% | -0,9% | 2,9% |
| | USA | Nasdaq Comp | 2013-06-17 | 3 423,6 | 0,8% | -1,2% | 6,6% | 15,4% | | | CHF/PLN | 2013-06-17 | 3,430 | -0,6% | 2,0% | 1,2% | 1,5% |
| | Kanada | S&P/TSX | 2013-06-17 | 12 187,4 | 0,8% | -2,3% | -3,4% | 1,7% | | | EUR/USD | 2013-06-17 | 1,333 | -0,1% | 3,6% | 2,9% | 0,8% |
| | Meksyk | IPC | 2013-06-17 | 39 269,3 | 0,7% | -5,3% | -6,6% | -8,0% | | | USD/JPY | 2013-06-17 | 94,960 | 0,7% | -7,3% | -0,5% | 12,9% |
| | Brazylia | BOVESPA | 2013-06-17 | 49 332,3 | -0,5% | -11,0% | -13,7% | -17,6% | | | | | | | | | |
| | Argentyna | MERVAL | 2013-06-17 | 3 199,9 | -3,1% | -16,1% | -10,9% | 12,8% | | | | | | | | | |
| Azja i Australia | | | | | | | | | | | | | | | | | |
| | Japonia | NIKKEI 225 | 2013-06-17 | 13 033,1 | 2,7% | -13,9% | 4,5% | 33,9% | | | | | | | | | |
| | Hong Kong | Hang Seng | 2013-06-17 | 21 225,9 | 1,6% | -6,3% | -3,6% | -3,4% | | | | | | | | | |
| | Chiny | Shanghai Comp | 2013-06-17 | 2 150,4 | -0,3% | -5,0% | -4,7% | 0,5% | | | | | | | | | |
| | Indie | BSE30 | 2013-06-17 | 19 325,9 | 0,8% | -4,2% | 0,2% | 1,3% | | | | | | | | | |
| | Indonezja | JKSE | 2013-06-17 | 4 774,5 | 0,3% | -6,6% | 0,3% | 12,0% | | | | | | | | | |
| | Izrael | TA 25 | 2013-06-17 | 1 225,1 | 0,3% | 1,1% | -0,5% | 1,4% | | | | | | | | | |
| | Korea | Kospi | 2013-06-17 | 1 883,1 | -0,3% | -5,2% | -5,1% | -4,0% | | | | | | | | | |
| | Australia | S&P/ASX 200 | 2013-06-17 | 4 825,9 | 0,7% | -6,6% | -4,8% | 8,5% | | | | | | | | | |

Źródło: Bloomberg

Wydział Analiz i Informacji Dom Maklerski BDM S.A.

ul. 3-go Maja 23, 40-096 Katowice, Tel.: 032 208 14 12, analizy@bdm.com.pl

Opracowanie ma charakter czysto informacyjny i zostało opracowane na podstawie informacji uznanych przez autorów za wiarygodne. Zawarte w nim komentarze są subiektywnymi poglądami autorów. Opracowanie i zawarte w nim komentarze nie są podstawą żadnej rekomendacji kupna bądź sprzedaży w rozumieniu obowiązującego prawa i nie powinny być tak interpretowane. Publikowanie w prasie lub w Internecie całości lub części opracowania wymaga zgody sporządzających raport.

RYNKI ZAGRANICZNE

DJIA (15,078.71, 15,261.71, 15,078.71, 15,179.85, +109.670)



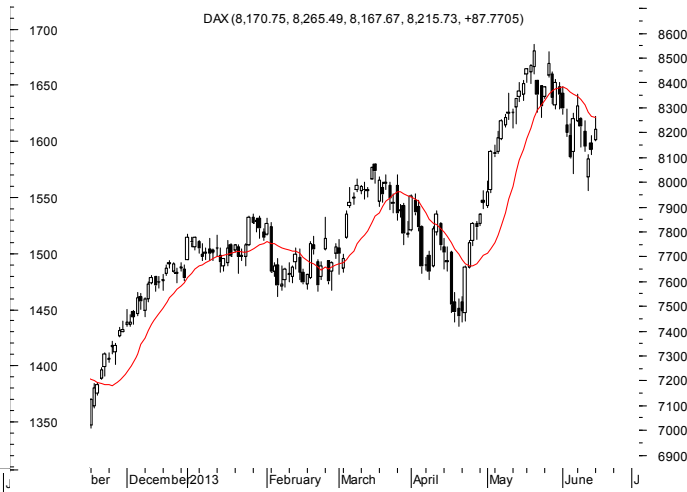
NASDAQ (3,449.97, 3,468.56, 3,436.34, 3,452.13, +28.5698)



SP500 (1,630.64, 1,646.50, 1,630.34, 1,639.04, +12.3101)



DAX (8,170.75, 8,265.49, 8,167.67, 8,215.73, +87.7705)



FT-SE100 (6,308.26, 6,370.75, 6,308.26, 6,330.49, +22.2305), Volume (0)



CAC40 (3,815.69, 3,882.88, 3,814.61, 3,863.66, +58.5000)

