

**KONTRAKTY TERMINOWE NA WIG20**

**Wyniki sesji: poniedziałek, 10 czerwca 2013**

	Wartość	zmiana	
Kurs otwarcia	2 499	64	2,63%
Kurs zamknięcia	2 495	10	0,40%
Kurs min.	2 480	45	1,85%
Kurs max.	2 505	4	0,16%
Wolumen obrotu	33 166	-9 985	-23,14%
Otwarte pozycje	124 340	1 519	1,24%

**System:**

Aktualna pozycja – długa, sygnał otwarcia krótkiej- 2425  
Ostatnia zmiana sygnału z krótkiej na długą- 2298

Najbliższe poziomy oporu: 2500 2518 2600 2661  
Najbliższe poziomy wsparcia: 2460 2421 2400 2320



**Byki wciąż ze sporym niedosytem**

Na otwarcie nowego tygodnia kolejna próba wyjścia nad 2500 pkt zakończyła się fiaskiem. W zamian za to na wykresie ukształtowała się czarna świeczka wysokiej fali tuż pod tym poziomem (2495 pkt). Dobre nastroje utrzymywały się od samego początku sesji. Wyrazistą zielenią dzień kończyły parkiety w Azji mimo trzydniowego święta w Chinach. FW20 zyskiwał 0,4% konsolidując się w okolicach 2500 pkt. Zmienność pojawiła się dopiero po południu, po otwarciu handlu na Wall Street. Tam początkowo nastroje nie były najlepsze, co spowodowało krajowych niedźwiedzi. Chwile później pomogły jednak kolejne informacje przedłużające nadzieje na utrzymanie polityki QE. James Bullard, szef Fed St. Louis, w swoim wystąpieniu na międzynarodowym forum ekonomicznym w Montrealu podkreślił znaczenie wciąż niskiej inflacji w utrzymywaniu ultra luźnej polityki monetarnej. Niemniej paliwa do wzrostów nie starczyło na długo. S&P500 ostatecznie zakończył handel na symbolicznym minusie (1642,8 pkt). Sytuacja techniczna wciąż sprzyja kupującym, którzy wskazują na zakończenie korekty ostatnich wzrostów w okolicach 1600 pkt. Potwierdzenie tej teorii zyskamy, kiedy szeroki indeks przekroczy 1653 pkt. W przypadku FW20 sytuacja jest wciąż niewyjaśniona, choć byki przez ostatnie dwie sesje zrobili poważny krok do zanegowania negatywnego scenariusza.

Krystian Brymora

**RYNEK AKCJI**

**Wyniki sesji: poniedziałek, 10 czerwca 2013**

Indeks	52 tygodnie		Kurs otwarcia	Kurs zamknięcia	Zmiana [%]	Kurs min.	Kurs max.	Zakres wahań	Wartość obrotów [mln PLN]
	Kurs max.	Kurs min.							
WIG20	2 634,2	2 089,1	2 492,19	2 503,41	2,33%	2 492,19	2 512,99	20,8	799,0
sWIG80	11 855,8	9 149,7	11 765,34	11 855,82	2,22%	11 748,04	11 855,82	107,8	57,5
mWIG40	2 906,2	2 204,6	2 888,80	2 904,56	1,00%	2 886,38	2 906,23	19,8	84,1
WIG PL	49 248,4	38 601,2	49 248,36	49 207,65	1,97%	49 207,65	49 248,36	40,7	916,9
WIG	48 572,8	38 696,3	48 291,74	48 495,01	1,94%	48 291,74	48 572,75	281,0	955,0

Spółka	Cena [PLN]	Mkt Cap [mln PLN]	zmiana %				zmiana % względem WIG20			
			dzienna	1M	3M	6M	dzienna	1M	3M	6M
ASSECOPOL	43,26	3 591	-1,0%	-0,3%	-4,7%	-0,6%	-1,5%	-7,4%	-5,7%	-0,2%
BANK HANDLOWY	98,50	12 870	-0,5%	-1,5%	1,5%	-3,4%	-1,1%	-8,6%	0,6%	-3,1%
BOGDANKA	121,50	4 133	0,4%	4,8%	-6,4%	-7,3%	-0,2%	-2,2%	-7,4%	-6,9%
BORYSZEW	0,41	925	0,0%	2,5%	-14,6%	-21,2%	-0,6%	-4,6%	-15,6%	-20,8%
BRE	390,05	16 437	0,3%	10,0%	10,9%	19,3%	-0,3%	3,0%	10,0%	19,6%
EUROCASH	62,30	8 615	-1,3%	17,5%	19,3%	35,8%	-1,9%	10,5%	18,4%	36,1%
GTC	8,99	2 871	0,1%	15,4%	9,0%	-4,4%	-0,5%	8,3%	8,0%	-4,0%
JSW	79,90	9 381	1,1%	1,4%	-17,2%	-10,2%	0,6%	-5,7%	-18,2%	-9,8%
KERNEL	55,40	4 414	0,9%	-2,9%	-9,9%	-20,9%	0,3%	-10,0%	-10,9%	-20,5%
KGHM	153,00	30 600	0,7%	4,8%	-10,9%	-17,3%	0,1%	-2,3%	-11,9%	-16,9%
LOTOS	43,50	5 649	2,1%	12,1%	-1,2%	1,2%	1,5%	5,0%	-2,1%	1,5%
PEKAO	171,50	45 014	2,4%	13,8%	7,1%	5,7%	1,8%	6,7%	6,1%	6,0%
PGE	17,99	33 637	2,2%	7,0%	5,8%	-1,7%	1,6%	0,0%	4,8%	-1,3%
PGNIG	6,38	37 642	-1,2%	12,3%	8,5%	29,4%	-1,8%	5,3%	7,5%	29,8%
PKNORLEN	54,20	23 182	0,4%	12,2%	-1,5%	10,6%	-0,2%	5,1%	-2,4%	11,0%
PKOBP	36,76	45 950	2,4%	10,8%	5,7%	2,2%	1,8%	3,7%	4,7%	2,5%
PZU	431,30	37 244	-2,3%	-3,7%	2,2%	6,2%	-2,9%	-10,8%	1,2%	6,6%
SYNTHOS	5,19	6 868	-0,8%	8,1%	-18,4%	-8,3%	-1,4%	1,1%	-19,4%	-7,9%
TAURON	4,36	7 641	0,7%	3,6%	-5,4%	-3,1%	0,1%	-3,5%	-6,4%	-2,7%
TPSA	8,10	10 819	0,7%	7,3%	14,4%	-32,4%	0,2%	0,2%	13,4%	-32,1%

**Komentarz po sesji**

**Sesja bez historii**

Za nami dość spokojna sesja, którą byki mogą względnie zaliczyć do udanych. Względnie, bo z jednej strony indeks „blue chipów” zyskał 0,6% i zakończył powyżej 2500 pkt, jednakże marcowy szczyt na 2518 pkt pozostał nieruszony. Główny indeks praktycznie przez całą sesję utrzymywał się w okolicy psychologicznych 2500 pkt. Dopiero w końcówce handlu, czym bliżej otwarcia na Wall Street, pojawiła się zmienność. Na rynku brakowało danych makro. Z ciekawych informacji na uwagę zasługuje podniesienie perspektywy ratingu USA przez agencję S&P czy wypowiedź szefa Fed z St. Louis. Zdaniem Bullarda inflacja jest niska i nic nie zapowiada, żeby to się zmieniło w przeciągu najbliższych miesięcy, co będzie powstrzymywać FOMC przed zaostrzeniem polityki monetarnej, szczególnie, że dane makro z największej gospodarki zawiodą. Tym samym byki nie czują strachu przed zbliżającym się posiedzeniem banku 19 czerwca. S&P500 zyskiwał na otwarciu 0,2%, co pozwoliło utrzymać zieleń także w Warszawie. Wśród największych spółek pozytywnie wyróżniły się banki (PKO BP i Pekao +2,4%). Po przeciwnie stronie znalazły się walory PZU (-2,3%). Wycena portfela obligacji największego ubezpieczyciela w Polsce topnieje w oczach wraz z trwającą wyprzedacją polskiego długu. Dziś rentowność 10-latek sięgnęła 3,95%. Jeszcze miesiąc temu było to 3,07%. Słaby dzień (+0,6%) jak i miesiąc (+2,8%) ma także za sobą złoty, co każe z wielką ostrożnością patrzeć na trwający giełdowy optymizm.

Krystian Brymora

**Komentarz przed sesją:**

**2500 pkt. zdobyte**

Wczorajsza sesja przyniosła umiarkowany wzrost prestiżowego indeksu warszawskiej giełdy. WIG20 zyskał 0,59% i notuje obecnie poziom 2503,41 pkt. Tym samym linia 2500 pkt. została w końcu pokonana (w cenach zamknięcia) i wykres blue chipów jest na najlepszej drodze do sforsowania oporów zawieszonych na wysokościach 2518 pkt. i 2533 pkt. Wsparć dla ewentualnych spadków należy szukać na pułapach 2488 pkt. i 2459 pkt. Neutralnie poradzili wczoraj inwestorzy z Oceanem. Na zamknięciu Dow Jones Industrial spadł o 0,05%, indeks S&P 500 obniżył się o 0,02%, a Nasdaq Composite zyskał 0,21%. Wydaje się, że rynek uspokoił się po danych z amerykańskiego rynku pracy i raczej kalkuluje, że przy zadanej stopie bezrobocia (7,6%), FED nie będzie śpieszył się z zakończeniem programów luzowania ilościowego. Być może potwierdzenie lub zaprzeczenie tej tezy poznamy już w najbliższych dniach, jeśli S&P powróci do wzrostów i zbliży się do maksimów z końca kwietnia (1687,18 pkt.) lub też wykres indeksu miałby powrócić do trendu spadkowego. Słabiej poradzili sobie nad ranem gracze w Japonii. NIKKEI225 stracił 1,45%. Dodatkowo poznaliśmy decyzję BoJ w sprawie polityki monetarnej. Bank podtrzymał dotychczasowe założenia, głównie o kontynuowaniu wzrostu bazy monetarnej Japonii o 60-70 bln JPY rocznie. Nie będzie dziś wielu istotnych danych makro. O 9.00 poznamy zmianę tureckiego PKB za 1Q'13 (2,3% r/r). następnie, bo o 10.30, na rynek napłynie jeszcze odczyt zmiany produkcji przemysłowej w Wielkiej Brytanii (-0,7% r/r). Biorąc pod uwagę poranne spadające wartości kontraktów na zachodnioeuropejskie kontrakty należy spodziewać się dziś negatywnego rozpoczęcia sesji notowań ciągłych w Warszawie.

Krzysztof Zarychta

## INFORMACJE ZE SPÓŁEK

<b>Vistula</b>	<p>Zarząd Vistuli popiera pomysł przeprowadzenia emisji akcji zapronowany przez jednego z jej akcjonariuszy. Ocenia, że środki mogłyby pomóc w obniżeniu zadłużenia finansowego grupy.</p> <p>Ipopema 2 Fundusz Inwestycyjny Zamknięty Aktywów Niepublicznych, który ma nieco ponad 5% akcji Vistuli, złożył wniosek o uzupełnienie porządku obrad WZ, zwołanego na 28 czerwca, o punkt dotyczący podwyższenia kapitału zakładowego o maksymalnie 8 mln PLN w drodze emisji do 40 mln nowych akcji serii M z wyłączeniem prawa poboru. Emisja akcji serii M miałyby nastąpić w drodze oferty prywatnej skierowanej do podmiotów wybranych przez zarząd. Cena emisyjna miałyby zostać wyznaczona przez radę nadzorczą i miałyby być nie niższa niż cena emisyjna akcji poprzedniej publicznej emisji serii K tj. 0,80 PLN za akcję.</p>
<b>Global Cosmed</b>	<p>Global Cosmed przydzielił w ramach oferty publicznej ponad 6,25 mln akcji i pozyskał z emisji 11,4 mln PLN. Spółka zaoferowała inwestorom od 4 do 10 mln akcji nowej emisji. Cena emisyjna wynosiła 1,82 PLN za walor. W transzy otwartej inwestorzy złożyli zapisy na 708 tys. akcji o wartości 1,3 mln PLN, natomiast w transzy inwestorów instytucjonalnych nabywców znalazło 2,7 mln akcji o wartości 4,9 mln PLN. W zapisach dodatkowych, w których nie obowiązywał podział na transze, złożono zapisy na 2,9 mln akcji o wartości 5,2 mln PLN.</p> <p>Środki pozyskane z oferty mają zostać przeznaczone na zwiększenie mocy produkcyjnych oraz powierzchni magazynowych spółki.</p>
<b>Fortuna</b>	<p>Fortuna dobrym początkiem roku, spodziewa się stabilizacji wyników w 2Q'13.</p> <p>Spółka jest pewna wypracowania w tym roku prognozowanych 23,1 mln EUR zysku EBITDA, ewentualna korekta prognoz jest możliwa po zakończeniu 1H'13.</p> <p>Fortuna spodziewa się utrzymania dwucyfrowego wzrostu sumy przyjętych zakładów sportowych w całym roku, m.in. z powodu bardzo dynamicznego wzrostu zakładów online. W 2012 roku suma wpłaconych stawek Fortuny w segmencie zakładów sportowych wzrosła o 12,2% do 448,3 mln EUR.</p> <p>Głównym hamulcem dla intensywnego wzrostu Fortuny w Polsce pozostaje konkurencja ze strony operatorów zagranicznych, którzy ze względu na swoją lokalizację nie płacą 12% podatku od zakładów wzajemnych.</p> <p>Spółka zainwestuje w tym roku 3 mln EUR w rozwój internetowego kanału działalności (powstaje aplikacja na urządzenia mobilne). Wpływ tych działań będzie widoczny w wynikach w 2014 roku.</p>
<b>KSG Agro</b>	<p>Zdaniem władz spółki, KSG Agro ma 2013 roku znacząco poprawić wyniki w ujęciu r/r na wszystkich poziomach.</p> <p>KSG Agro zamierza przeznaczyć na inwestycje w 2013 r. blisko 48 mln USD, z czego większość pochłonie budowa kompleksu hodowlanego trzody chlewnej oraz zwiększenie banku ziemi. Spółka spodziewa się, że wyniki za 2013 roku będą lepsze r/r na wszystkich poziomach.</p> <p>Obecnie bank ziemi spółki wynosi 92 tys. ha. W 2H'13 ma się on powiększyć o kolejne 20 tys. ha.</p> <p>KSG Agro kontynuuje prace nad budową zakładu do produkcji pelletu. Do końca lipca br. ma zakończyć montaż wszystkich urządzeń, a w sierpniu nastąpi uruchomienie produkcji. Spółka zakłada, że w 2013 roku wyprodukuje ok. 20 tys. ton pelletu. Moce fabryki w pełni mają zostać wykorzystane w 2013 roku i wówczas produkcja sięgnie 60 tys. ton. Docelowo udział tego segmentu w przychodach grupy będzie wynosił 15%. Wyprodukowany przez KSG Agro pellet w 80% będzie trafiał do spółki Polish Energy Partners na podstawie podpisanej w zeszłym roku umowy. Spółka znalazła również mniejszych nabywców na Ukrainie.</p> <p>Spółka chce kontynuować program skupu akcji. Do tej pory nabyto 32 tys. sztuk z planowanych 500 tys. Program jest przewidziany na 1,5 roku.</p>
<b>ZAT</b>	<p>Zdaniem władz spółki, Grupa Azoty chce rozwijać segment wydobywania surowców, tak aby stał się jej silną nogą biznesową. W ubiegłym tygodniu media poinformowały, że ZCh Police chcą zainwestować w złoża fosforytu w Senegal. Z kolei Grupa Azoty poinformowała o parafowaniu z MSP projektu umowy sprzedaży 85% akcji spółki Kopalnie i Zakłady Chemiczne Siarki Siarkopol. W przypadku realizacji zagranicznych projektów upstream, spółka rozważy różne modele przeprowadzenia potencjalnych inwestycji.</p>
<b>Barlinek</b>	<p>Rada Nadzorcza dokonała zmian na stanowisku Przewodniczącego i Wiceprzewodniczącego Rady w taki sposób, że funkcję Przewodniczącego Rady Nadzorczej spółki powierzono Panu Krzysztofowi Kwapiszowi, a funkcję Wiceprzewodniczącego Rady Nadzorczej powierzono Panu Mariuszowi Gromkowi.</p>

- PGE** PGE będzie budowało albo współbudowało bloki energetyczne w Opolu - uważa minister skarbu, Włodzimierz Karpiński. Minister poinformował, że nie ma w sprawie budowy bloków w Opolu sporu ani w rządzie, ani z prezesem PGE.
- Police** Police stawiają na Afrykę, fosforyty i róże. Spółka zamierza nie tylko przejąć złoża fosforytów w Senegal, ale na ich bazie uruchomić fabrykę nawozów produkowanych z tego surowca, aby sprzedawać je w Kenii. Za dostęp do złóż ZCh Police będą musiały zapłacić ok. 30 mln USD. Na razie nie wiadomo, ile będzie kosztować budowa zakładów nawozowych, ani jaka będzie ich moc. – Dziennik Gazeta Prawna
- BDM: projekty upstreamowe to bardzo kapitałochłonne przedsięwzięcia. Niedawno otwarta (grudzień 2012) kopalnia fosforytów w Rosji (Acron) o zdolności 1 mln ton surowca rocznie kosztowała 420 mln USD (kolejna oddana w 2018 roku ma kosztować 600 mln USD). Obecnie Police zużywają ponad 0,8 mln ton fosforytów rocznie i projekt tych rozmiarów nie byłby do udźwignięcia przez spółkę. Wskazujemy ponadto, że potencjalne uruchomienie produkcji to perspektywa dopiero kilku lat.*
- CD Projekt** CD Projekt planują premierę Wiedźmina 3 na 2014 rok - poinformował prezes spółki Adam Kiciński. Dodał, że bezpośredni budżet produkcji przekroczy 45 mln PLN, a wydatki na promocję sięgną 25 mln USD. CD Projekt zaprezentował w poniedziałek Wiedźmina 3 na konferencji przedstawiającej konsolę Xbox One.
- Gaz łupkowy** USA i Chiny mają jedne z najbardziej obfitych rezerw ropy i gazu z łupków - głosi raport rządu USA (agencja EIA). W Polsce zasoby są o 20% mniejsze niż sądzono w 2011 r. a odwierty jak na razie nie spełniły wysokich początkowych oczekiwań przemysłu. W raporcie stwierdzono, że najlepsze perspektywy wydobywania ma region północnej Polski o stosunkowo prostej strukturze. Spore zasoby ma też Podlasie i region wokół Lublina, ale są to tereny o skomplikowanej strukturze geologicznej i wiercenia mogą być utrudnione.
- OFE** Premier Donald Tusk otrzymał już raport z przeglądu OFE i będzie on wkrótce przedmiotem publicznej debaty. Państwo nie sięgnie po pieniądze, które Polacy do tej pory odłożyli w funduszach emerytalnych, a jednym z rozważanych wariantów jest dobrowolny w nich udział - powiedział premier Tusk w programie TVP2 "Tomasz Lis. Na żywo".
- Czerwona Torebka** Czerwona Torebka podpisała list intencyjny w sprawie nabycia w drodze aportu 100% akcji spółki Małpka, prowadzącej sieć sklepów Małpka Express i należącej do Mateusza Świtalskiego, za 21,8 mln nowych akcji - podała Czerwona Torebka w komunikacie. Spółka Małpka tworzy sieć sklepów spożywczo-monopolowych Małpka Express. Sklepy są otwierane m.in. w pasażach Czerwona Torebka. Sieć liczy obecnie ponad 90 punktów.

Źródło: Dom Maklerski BDM S.A., spółki, PAP

**INDEKSY I WSKAŹNIKI**

**indeksy giełdowe**

indeks/ticker	data	kurs	zmiana			
			1D	1M	3M	6M
<b>Świat</b>						
MSCI AC World	2013-06-10	365,6	0,1%	-1,9%	2,6%	10,9%
MSCI World	2013-06-10	1 470,2	0,2%	-1,2%	4,1%	13,2%
MSCI EM	2013-06-10	980,6	-0,8%	-7,0%	-7,8%	-4,1%
MSCI BRIC	2013-06-10	270,6	-0,9%	-8,4%	-10,0%	-6,0%
<b>Europa Środkowa, Wschodnia i Południowa</b>						
Polska WIG	2013-06-10	48 209,7	0,6%	8,0%	3,0%	5,7%
Polska WIG20	2013-06-10	2 488,8	0,6%	7,4%	1,1%	1,7%
Polska mWIG40	2013-06-10	2 886,3	0,7%	9,5%	9,2%	15,3%
Polska sWIG80	2013-06-10	11 721,2	1,3%	10,6%	7,3%	17,3%
Węgry BUX	2013-06-10	19 632,6	0,6%	6,7%	3,3%	11,3%
Czechy PX	2013-06-10	957,5	-0,8%	-0,7%	-6,5%	-1,4%
Bulgaria Sofix	2013-06-10	442,1	0,4%	12,7%	18,2%	39,7%
Rosja Micex	2013-06-10	1 335,3	-0,6%	-4,7%	-7,7%	-4,9%
Rosja RTS (USD)	2013-06-10	1 300,5	-1,1%	-7,5%	-12,5%	-9,4%
Rumunia BET	2013-06-10	5 372,6	0,9%	4,1%	-1,7%	17,8%
Turcja ISE 100	2013-06-10	78 332,6	-2,5%	-14,2%	-6,8%	1,5%
<b>Europa Zachodnia</b>						
Euro Stoxx 50	2013-06-10	2 724,1	-0,2%	-1,7%	2,2%	8,0%
W. Brytania FTSE 100	2013-06-10	6 412,0	-0,2%	-3,1%	0,0%	10,4%
Francja CAC40	2013-06-10	3 872,6	-0,2%	-1,4%	3,2%	10,0%
Niemcy DAX	2013-06-10	8 254,7	0,6%	0,4%	4,0%	10,3%
Hiszpania IBEX 35	2013-06-10	8 266,6	-0,5%	-3,6%	-3,6%	8,1%
Holandia AEX	2013-06-10	352,7	0,0%	-2,0%	2,0%	5,1%
Szwecja OMX 30	2013-06-10	1 193,0	0,0%	-2,7%	1,9%	12,0%
Austria ATX	2013-06-10	2 409,1	-0,3%	-0,7%	-4,0%	5,0%
<b>Ameryka Północna i Południowa</b>						
USA DJIA	2013-06-10	15 248,1	-0,1%	1,1%	6,5%	17,2%
USA S&P500	2013-06-10	1 643,4	0,0%	0,8%	6,5%	17,1%
USA Nasdaq Comp	2013-06-10	3 469,2	0,1%	1,2%	7,4%	17,1%
Kanada S&P/TSX	2013-06-10	12 373,3	0,1%	-1,4%	-2,7%	2,9%
Meksyk IPC	2013-06-10	40 232,7	1,2%	-2,3%	-7,5%	-4,8%
Brazylia BOVESPA	2013-06-10	51 618,6	-0,6%	-6,9%	-12,2%	-13,4%
Argentyna Merval	2013-06-10	3 449,7	-1,0%	-8,0%	3,0%	36,0%
<b>Azja i Australia</b>						
Japonia NIKKEI 225	2013-06-10	13 514,2	4,9%	-7,5%	10,9%	43,2%
Hong Kong Hang Seng	2013-06-10	21 615,1	0,3%	-6,2%	-4,9%	-1,4%
Chiny Shanghai Comp	2013-06-07	2 240,8	-1,3%	-0,6%	-4,4%	7,8%
Indie BSE30	2013-06-10	19 441,1	0,1%	-2,7%	-0,5%	1,0%
Indonezja JKSE	2013-06-10	4 777,4	-1,8%	-5,7%	-0,8%	12,4%
Izrael TA 25	2013-06-10	1 232,6	0,4%	2,8%	0,0%	0,2%
Korea Kospi	2013-06-11	1 932,7	0,5%	-0,6%	-3,5%	-0,1%
Australia S&P/ASX 200	2013-06-07	4 737,7	-0,9%	-7,1%	-6,3%	7,0%

Źródło: Bloomberg

**pozostałe wskaźniki**

indeks/ticker	data	kurs	zmiana			
			1D	1M	3M	6M
<b>surowce</b>						
Miedź LME 3M	2013-06-10	7 230,0	-1,4%	-2,0%	-6,6%	-11,1%
Ropa WTI Crude	2013-06-10	95,8	-0,3%	-0,5%	2,9%	7,9%
Złoto Spot \$/oz	2013-06-10	1 385,2	0,2%	-3,4%	-12,3%	-18,9%
Aluminium LME 3M	2013-06-10	1 940,0	-1,2%	3,7%	-1,3%	-9,0%
<b>obligacje i rynek pieniężny</b>						
Polska 5yr yield	2013-06-10	3,422	4,7%	25,3%	-4,0%	2,9%
Polska 10yr yield	2013-06-10	3,915	4,8%	24,4%	-2,6%	0,9%
Polska WIBOR 3M	2013-06-10	2,650	0,4%	-6,4%	-21,1%	-37,4%
Polska WIBOR 6M	2013-06-10	2,570	0,4%	-7,9%	-24,2%	-38,7%
USA 10yr yield	2013-06-10	2,210	1,7%	16,5%	7,4%	33,6%
Niemcy 10yr yield	2013-06-10	1,601	3,6%	16,0%	5,6%	21,4%
Japonia 10yr yield	2013-06-10	0,842	-1,6%	21,0%	27,6%	19,3%
Hiszpania 10yr yield	2013-06-10	4,596	1,1%	9,4%	-3,4%	-15,8%
Irlandia 10yr yield						
Portugalia 10yr yield	2013-06-10	6,219	1,3%	14,1%	4,2%	-16,8%
Włochy 10yr yield	2013-06-10	3,605	-4,5%	8,7%	-7,8%	-12,5%
<b>CDS</b>						
Belgia 5yr USD	2013-06-10	60,8	0,8%	-8,8%	-15,2%	-22,8%
Chiny 5yr USD	2013-06-10	94,5	2,0%	33,8%	53,7%	59,2%
Francja 5yr USD	2013-06-10	70,3	-0,5%	-2,3%	-3,7%	-17,5%
Grecja 5yr USD						
Hiszpania 5yr USD	2013-06-10	244,7	-0,7%	7,2%	-4,0%	-18,4%
Irlandia 5yr USD	2013-06-10	157,0	1,4%	0,6%	-2,6%	-28,1%
Japonia 5yr USD	2013-06-10	76,5	-2,4%	41,5%	34,8%	9,5%
Niemcy 5yr USD	2013-06-10	28,3	16,1%	-18,1%	-23,4%	-15,3%
Polska 5yr USD	2013-06-10	80,3	1,4%	13,4%	-12,2%	-5,2%
Portugalia 5yr USD	2013-06-10	348,3	1,4%	2,9%	-6,7%	-28,0%
Rosja 5yr USD	2013-06-10	182,1	4,3%	39,5%	29,8%	35,4%
USA 5yr EUR	2013-06-10	27,6	-2,2%	-13,1%	-32,2%	-26,1%
W. Brytania 5yr USD	2013-06-10	44,9	1,7%	-4,2%	-1,6%	32,8%
Włochy 5yr USD	2013-06-10	256,0	-0,7%	7,3%	-3,6%	-11,0%
<b>kursy walut</b>						
EUR/PLN	2013-06-10	4,261	0,5%	2,4%	2,9%	4,3%
USD/PLN	2013-06-10	3,220	0,4%	0,4%	1,4%	2,5%
CHF/PLN	2013-06-10	3,442	0,4%	2,9%	2,8%	2,2%
EUR/USD	2013-06-10	1,323	0,1%	2,0%	1,6%	1,8%
USD/JPY	2013-06-10	98,740	1,2%	-3,1%	2,6%	19,8%

Wydział Analiz i Informacji Dom Maklerski BDM S.A.

ul. 3-go Maja 23, 40-096 Katowice, Tel.: 032 208 14 12, analizy@bdm.com.pl

Opracowanie ma charakter czysto informacyjny i zostało opracowane na podstawie informacji uznanych przez autorów za wiarygodne. Zawarte w nim komentarze są subiektywnymi poglądami autorów. Opracowanie i zawarte w nim komentarze nie są podstawą żadnej rekomendacji kupna bądź sprzedaży w rozumieniu obowiązującego prawa i nie powinny być tak interpretowane. Publikowanie w prasie lub w Internecie całości lub części opracowania wymaga zgody sporządzających raport.

**RYNKI ZAGRANICZNE**

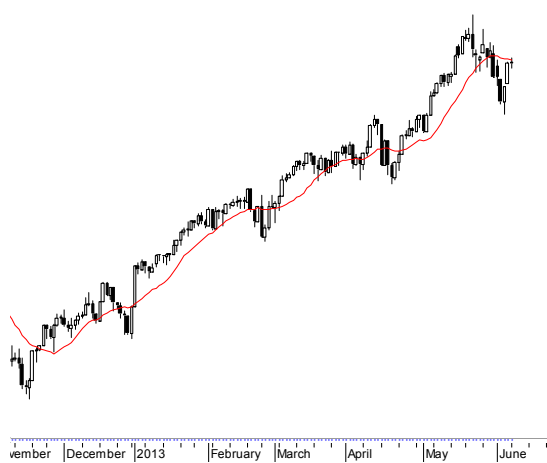
DJIA (15,247.81, 15,300.64, 15,211.25, 15,238.59, -9.53027)



NASDAQ (3,475.68, 3,484.81, 3,465.54, 3,473.77, +4.55005)



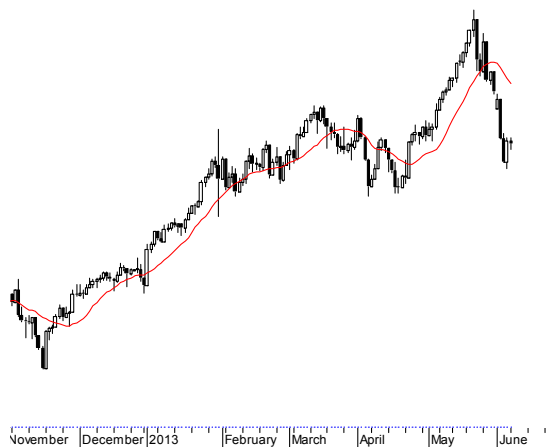
SP500 (1,644.67, 1,648.69, 1,639.26, 1,642.81, -0.56995)



DAX (8,246.04, 8,355.79, 8,245.94, 8,307.69, +53.0107)



FT-SE100 (6,411.99, 6,421.24, 6,379.62, 6,400.45, -11.5400), Volume (0)



CAC40 (3,865.11, 3,884.64, 3,853.88, 3,864.36, -8.22998)



Wydział Analiz i Informacji Dom Maklerski BDM S.A.

ul. 3-go Maja 23, 40-096 Katowice, Tel.: 032 208 14 12, analizy@bdm.com.pl

Opracowanie ma charakter czysto informacyjny i zostało opracowane na podstawie informacji uznanych przez autorów za wiarygodne. Zawarte w nim komentarze są subiektywnymi poglądami autorów. Opracowanie i zawarte w nim komentarze nie są podstawą żadnej rekomendacji kupna bądź sprzedaży w rozumieniu obowiązującego prawa i nie powinny być tak interpretowane. Publikowanie w prasie lub w Internecie całości lub części opracowania wymaga zgody sporządzających raport.