

KONTRAKTY TERMINOWE NA WIG20

Wyniki sesji: środa, 8 maja 2013				System:	
	Wartość	zmiana			
Kurs otwarcia	2 337	18	0,78%	Aktualna pozycja – długa, sygnał otwarcia krótkiej- 2290	
Kurs zamknięcia	2 354	19	0,81%	Ostatnia zmiana sygnału z krótkiej na długą- 2298	
Kurs min.	2 334	18	0,78%		
Kurs max.	2 354	6	0,26%		
Wolumen obrotu	20 501	-5 722	-21,82%	Najbliższe poziomy oporu: 2354 2400 2410 2445	
Otwarte pozycje	110 869	284	0,26%	Najbliższe poziomy wsparcia: 2320 2280 2250 2230	



Kolejne rekordy na rynkach rozwiniętych

Oczekiwane ochłodzenie nastrojów obserwowaliśmy tylko na początku śródowej sesji. W następnych godzinach handlu dominowała już tylko wyraźna zieleń i ostatecznie kontrakt zdołał zakończyć dzień powyżej wtorkowego maksimum (2354 pkt), co otwiera drogę do wskazywanego celu korekty czteromiesięcznych spadków (przynajmniej 2400 pkt). Oprócz zaskakującej decyzji RPP (kolejna obniżka stóp o 25 p.b.) krajowym bykom sprzyjała sytuacja zewnętrzna. DAX zyskał 0,8% (ok. 8250 pkt) poprawiając już drugą sesję z rzędu historyczny rekord notowań. W niecałe trzy tygodnie niemiecki indeks zyskał ponad 11%, przez co oscylatory sugerują już spore wykupienie. Wczoraj pomogły jeszcze dane makro. Produkcja przemysłowa w marcu wzrosła o 1,2% m/m (oczek. -0,1%). Podobne zagrożenie korektą dotyczy indeksów amerykańskich. S&P500 także z dnia na dzień poprawia historyczne rekordy (1630 pkt, +0,3%), przy czym szybkie wskaźniki techniczne ich nie potwierdzają tworząc okazałe dywergencje. Na ten moment korekta na rynkach rozwiniętych wydaje się największym zagrożeniem. W przypadku EM sprzyja odreagowania na rynkach surowcowych. Po chwilowej "pauzie" notowania miedzi zyskały wczoraj 1,7% (ok. 10% od początku maja) ale miejsce do korekty powoli się kończy. Jej potencjał oceniam jeszcze na 4-5% (ok. 3,5 USD/lb), co będzie oznaczać realizację małej formacji "W" i 62% zniesienia spadków od lutego. Przy takim założeniu FW20 nie powinien mieć problemów z realizacją docelowego zasięgu korekty (2400-2410 pkt). Niemniej jej potencjał jest już dość wąty.

Krystian Brymore

RYNEK AKCJI

Wyniki sesji: środa, 8 maja 2013

Indeks	52 tygodnie		Kurs otwarcia	Kurs zamknięcia	Zmiana [%]	Kurs min.	Kurs max.	Zakres wahań	Wartość obrotów [mln PLN]
	Kurs max.	Kurs min.							
WIG20	2 634,2	2 009,3	2 352,94	2 367,91	1,23%	2 350,27	2 367,91	17,6	537,2
sWIG80	11 280,6	8 975,7	10 626,09	10 692,81	0,82%	10 586,43	10 692,81	106,4	21,8
mWIG40	2 720,9	2 145,0	2 600,15	2 610,73	1,64%	2 592,02	2 610,73	18,7	96,5
WIG PL	48 505,5	36 478,4	45 458,42	45 647,76	1,30%	45 429,01	45 647,76	218,8	-
WIG	48 222,7	36 483,4	44 855,80	45 117,94	1,29%	44 818,03	45 117,94	299,9	667,3

Spółka	Cena [PLN]	Mkt Cap [mln PLN]	zmiana %			zmiana % względem WIG20				
			dzienna	1M	3M	6M	dzienna	1M	3M	6M
ASSECOPOL	42,75	3 548	-1,1%	2,1%	-1,7%	6,7%	-2,0%	1,2%	3,4%	4,9%
BANK HANDLOWY	100,40	13 118	2,0%	10,2%	9,0%	11,0%	1,2%	9,3%	14,1%	9,1%
BOGDANKA	117,45	3 995	0,1%	-2,5%	-12,9%	0,4%	-0,7%	-3,4%	-7,8%	-1,5%
BORYSZEW	0,41	925	-2,4%	-4,7%	-19,6%	-24,1%	-3,2%	-5,5%	-14,5%	-26,0%
BRE	348,30	14 678	1,0%	1,3%	6,6%	18,1%	0,2%	0,5%	11,8%	16,2%
EUROCASH	56,99	7 868	2,7%	13,3%	12,9%	39,7%	1,8%	12,4%	18,0%	37,9%
GTC	7,67	2 450	-1,0%	-1,7%	-10,2%	-3,2%	-1,9%	-2,6%	-5,1%	-5,0%
JSW	79,20	9 299	-2,2%	-10,4%	-15,2%	-5,6%	-3,1%	-11,2%	-10,1%	-7,5%
KERNEL	56,70	4 518	-0,5%	-4,4%	-13,4%	-12,0%	-1,4%	-5,3%	-8,3%	-13,8%
KGHM	149,00	29 800	1,3%	-5,2%	-21,6%	-9,7%	0,4%	-6,1%	-16,5%	-11,6%
LOTOS	39,89	5 181	0,0%	-1,7%	6,9%	22,3%	-0,9%	-2,6%	12,1%	20,4%
PEKAO	154,90	40 657	2,9%	-1,4%	-2,7%	1,6%	2,0%	-2,3%	2,4%	-0,3%
PGE	17,02	31 823	-0,1%	1,4%	-1,0%	-2,8%	-1,0%	0,5%	4,1%	-4,7%
PGNIG	5,70	33 630	2,9%	5,9%	4,4%	34,1%	2,0%	5,1%	9,5%	32,2%
PKNORLEN	48,91	20 919	1,6%	-2,4%	0,3%	17,5%	0,7%	-3,3%	5,4%	15,6%
PKOBP	33,80	42 250	-0,6%	-2,9%	-5,0%	-5,5%	-1,4%	-3,8%	0,1%	-7,3%
PZU	451,00	38 945	0,7%	11,6%	10,5%	16,5%	-0,2%	10,7%	15,6%	14,6%
SYNTHOS	4,83	6 391	-1,6%	-8,7%	-6,0%	-12,2%	-2,5%	-9,6%	-0,9%	-14,1%
TAURON	4,17	7 308	0,2%	-0,7%	-6,7%	0,7%	-0,6%	-1,6%	-1,6%	-1,2%
TPSA	7,40	9 884	1,4%	17,5%	-36,8%	-38,6%	0,5%	16,6%	-31,6%	-40,5%

Komentarz po sesji

Spokojna kontynuacja

Za nami trzecia z rzędu wzrostowa sesja na GPW. Choć ze względu na mniejszą zmienność i niezbyt wygórowane obroty sesja sprawiała mniej pozytywne wrażenie niż wczorajsza, to i tak utrzymanie dobrej passy przez byki należy traktować jako bardzo pozytywną oznakę. Źródłem polepszenia nastrojów w segmencie dużych spółek doszukiwałbym się w kapitale zagranicznym - wystarczy spojrzeć na inny rynek wschodzący jakim jest brazylijska Bovespa, by zobaczyć, że od pół roku chodzimy w podobnym rytmie i tam również widać obecnie wyraźną poprawę w handlu. Utrzymanie pozytywnej tendencji wśród blue chips będzie zatem uzależnione od decyzji globalnych inwestorów. Fakt wyraźnej poprawy na akcjach banków (dwie świetne sesje z rzędu Pekao) oraz nowy lokalny szczyt KGHM wskazują na to, że mamy do czynienia z najlepszą w tym roku próbą wzrostową i dzięki rotacji sektorowej wśród liderów blue chips moim zdaniem zdecydowanie wzrosły szanse na kontynuację tej pozytywnej tendencji w kolejnych tygodniach. Na szerokim rynku powoli rozkręca się sezon publikacji raportów kwartalnych, które wpływają na kursy mniejszych i średnich spółek. Zwyczajowo apogeum publikacji raportów przypadnie za tydzień na ostatnią chwilę i wówczas wiele odpczywających obecnie walorów powinno rozpocząć nieco odważniejsze ruchy cenowe. Wśród spółek z mWIG40 dziś rynek pozytywnie zaskoczył bank ING, którego kurs wzrósł o 0,78%, natomiast moją uwagę przyciągnął bank Millennium, na którym widzieliśmy jeden z największych wolumenów handlu w historii. Przy tak dużej wymianie w akcjonariacie można liczyć, że ewentualne wzrosty powyżej ostatnich szczytów (5,18 zł) mogłyby rozpocząć trwalszą tendencję wzrostową, zapewne związaną z oczekiwaniami na sprzedaż banku przez portugalskiego właściciela.

Piotr Kaczmarek, CFA

Komentarz przed sesją:

Kontynuacja wzrostowej passy na GPW

Środowa sesja na GPW była 3-cią z rzędu sesją zakończoną wzrostem wartości głównych indeksów. Najważniejszym wydarzeniem w przypadku warszawskiego parkietu była decyzja RPP odnośnie wysokości stóp procentowych, które ostatecznie obniżono o 25 pp. Spośród pozostałych zaprezentowanych wczoraj danych makro należało wyróżnić informacje o wielkości produkcji przemysłowej w Niemczech czy wielkość zapasów ropy w USA. Wzrosły na GPW wpisały się scenariusz panujący w środę na parkietach w Europie, gdzie na zamknięciu zyskiwały na wartości indeksy DAX (+0,83%), CAC40 (0,89%) czy FTSE (+0,65). Na rynkach w USA przewaga również była po stronie byków, co miało odzwierciedlenie we wzrostach wartości indeksów w tym S&P500 (+0,41%), NASDAQ (+0,49%) czy DJIA (+0,32%), który zamknięciem na 15105,12 pkt ustanowił kolejny historyczny poziom notowań. Spośród indeksów za oceanem spadł wczoraj za to indeks BOVESPA (-0,83%). Czwartkowe notowania kontraktów terminowych na indeksy DAX oraz S&P500 rozpoczynają się od spadków, odpowiednio o 0,21% i 0,055%. Z kolei indeks NIKKEI225 zakończył dzisiejsze notowania spadkiem o 0,66%. Wśród danych makro jakie dziś zostaną opublikowane znajdują się wyniki produkcji przemysłowej z Wielkiej Brytanii w ujęciu r/r i m/m oraz wysokości stóp procentowych w tym kraju. W USA zostanie podana liczba zgłoszonych nowych wniosków o zasiłek dla bezrobotnych w tym tygodniu, gdzie prognoza mówi 335 tys nowych wniosków wobec 324 tys poprzednio.

Paweł Wojnicki

INFORMACJE ZE SPÓŁEK

Puławy	ZA Puławy miały w 3Q roku obrotowego 2012/13 163,2 mln PLN zysku netto przypadającego akcjonariuszom jednostki dominującej wobec 244,7 mln PLN rok wcześniej. Wynik był wyższy od konsensusu rynkowego na poziomie 136,8 mln PLN. Zysk operacyjny Puław spadł do 190,1 mln PLN z 292 mln PLN przed rokiem i był również wyższy od średniej prognoz rynkowych na poziomie 161,1 mln PLN.
Police	ZCh Police miały w 1Q'13 32,2 mln PLN zysku netto przypadającego akcjonariuszom jednostki dominującej wobec 49,5 mln PLN rok wcześniej. Wynik był wyższy od konsensusu rynkowego na poziomie 12,9 mln PLN. Zysk operacyjny spadł do 39,6 mln PLN z 61,8 mln PLN przed rokiem i był również wyższy od średniej prognoz rynkowych na poziomie 16,8 mln PLN.
Grupa Azoty	<p>Grupa Azoty miała w 1Q'13 379,2 mln PLN zysku netto przypadającego akcjonariuszom jednostki dominującej wobec 161,7 mln PLN rok wcześniej. Wynik był lepszy od konsensusu rynkowego na poziomie 141 mln PLN. Firma odnotowała zysk z tytułu okazynego nabycia udziałów w ZA Puławy w kwocie 174,3 mln PLN. Zysk operacyjny wzrósł w tym okresie do 419,1 mln PLN z 240,7 mln PLN przed rokiem i był wyższy od średniej prognoz rynkowych na poziomie 198,8 mln PLN.</p> <p><i>BDM: po oczyszczeniu EBIT kształtował się na poziomie 244,8 mln PLN, co i tak jest wynikiem lepszym od naszych oczekiwań na poziomie 200,8 mln PLN EBIT. Za główną część zaskoczenia odpowiadają Police, gdzie EBIT sięgnął 39,6 mln PLN przy naszych oczekiwaniach -2,3 mln PLN. Zdecydowanie wyższe przychody (725,4 mln PLN vs 593,2 mln PLN oczek.) sugerują znacznie wyższy wolumen sprzedanych nawozów. W swoich prognozach, zgodnie z danymi o produkcji GUS, zakładaliśmy spadek nawozów fosforowych o ok. 17% r/r i lekki wzrost mocznika o 3% r/r (łącznie -12% r/r). Spółka widocznie uplasowała część zapasów nagromadzonych w 4Q'12. W przypadku GK Puław wyniki również były lepsze od naszych oczekiwań (przychody 1,1 mld PLN vs 1,2 mld oczek, EBIT 190,1 mln PLN vs 134,6 mln PLN), choć po konsolidacji (od 18 stycznia) okazały się zgodne z szacunkami.</i></p>
Alior	Zysk netto grupy Alior Banku w 1Q'13 wzrósł do 90,5 mln PLN z 53,7 mln PLN rok wcześniej - poinformował bank w komunikacie. Zysk banku okazał się lekko powyżej oczekiwań rynku, który spodziewał się, że wyniesie on 87,1 mln PLN
CCC	Strata netto grupy CCC w 1Q'13 wyniosła 39,66 mln PLN wobec 2,7 mln PLN zysku rok wcześniej - podała spółka w raporcie kwartalnym. Konsensus rynkowy zakładał stratę netto na poziomie 31,7 mln PLN.
Handlowy	Zysk netto grupy Banku Handlowego w 1Q'13 wzrósł do 355,4 mln PLN z 243,6 mln PLN rok wcześniej. Zysk banku okazał się powyżej oczekiwań rynku, który spodziewał się, że wyniesie on 214,1 mln PLN.
Lena	Walne Leny Lighting zdecydowało o wypłacie 0,30 PLN dywidendy na akcję - podała spółka w komunikacie. Dniem ustalenia prawa do dywidendy jest 21 maja, zaś jej wypłaty 5 czerwca.
Gaz łupkowy	<p>Kolejne podmioty rezygnują z poszukiwań gazu łupkowego w Polsce. Maraton Oil jest pierwszym podmiotem, który mówi wprost, że nie znalazł w Polsce gazu z łupków i dlatego wycofuje się z naszego kraju. Talisman Energy tłumaczy swoje wyjście zmianą strategii. – Rzeczpospolita</p> <p>Perspektywy rozwoju wydobycia gazu łupkowego w Polsce należy obecnie oceniać z umiarkowanym optymizmem - poinformował Hubert Kiersnowski z Państwowego Instytutu Geologicznego.</p> <p>"Obecny stan pozwala na zachowanie umiarkowanego optymizmu" - powiedział Kiersnowski podczas konferencji organizowanej przez PIG.</p> <p>Państwowy Instytut Geologiczny ma przygotować nowe szacunki zasobów gazu w 2014 r.</p>
PGE	Nowa strategia PGE nie będzie zakładała powrotu do realizacji inwestycji w Opolu. Spółka zakłada, że ceny energii mocno nie wzrosną. - Parkiet
Hygienika	Hygienika szykuje się do przejęcia we Włoszech za 6-8 mln EUR, może też nawiązać współpracę kapitałową z firmą z GPW. – Parkiet

	<p><i>BDM: Chodzi o przejęcie 50% udziałów w Dayli Italy, która posiada 292 sklepy. W kwestii współpracy z krajową spółką wcześniej wielokrotnie spekulowano o Delko.</i></p>
Tauron	<p>Zysk netto grupy Tauron, przypadający na akcjonariuszy jednostki dominującej wyniósł w 1Q'13 roku 558,3 mln PLN wobec 381,2 mln PLN przed rokiem - podała spółka w raporcie. Konsensus PAP zakładał zysk netto na poziomie 413,3 mln PLN.</p>
Bogdanka	<p>Zysk netto Bogdanki, przypadający na akcjonariuszy jednostki dominującej wyniósł w 1Q'13 69,7 mln PLN wobec 99,1 mln PLN rok wcześniej - podała spółka w raporcie kwartalnym. Konsensus PAP zakładał zysk netto na poziomie 59,7 mln PLN.</p>
Neuca	<p>Dynamika wzrostu wartości rynku farmaceutycznego w 2013 r. będzie wyższa niż zakładane wcześniej 3-4% - napisał w liście do akcjonariuszy Piotr Sucharski, prezes Neuki. Dodał, że średnioterminowym celem spółki jest uzyskanie 30% udziału w rynku. Sucharski ocenił, że spadek marż ustawowych o 0,8% w 2013 r. negatywnie wpływa na osiągnięte przez spółkę wyniki finansowe i pogłębia straty realizowane w związku z dystrybucją leków refundowanych. "Wyniki finansowe udaje nam się poprawiać dzięki wzrostowi sprzedaży preparatów, które nie są refundowane" - dodał.</p>
ABC Data	<p>Zarząd ABC Data rekomenduje walnemu zgromadzeniu wypłatę dywidendy w kwocie blisko 30 mln PLN, co daje 0,24 PLN na akcję, i oznacza 50% wzrost w stosunku do dywidendy wypłaconej rok wcześniej - podała spółka w komunikacie.</p>
Integer	<p>InPost, spółka z grupy kapitałowej giełdowego Integera.pl, złożył pozew przeciwko Skarbowi Państwa o zapłatę odszkodowania w wysokości 35 mln PLN wraz z odsetkami - poinformował Integer.pl w komunikacie. Odszkodowanie, którego domaga się InPost, jest efektem niezgodnego z prawem w opinii spółki działania Skarbu Państwa polegającego na wydaniu aktu normatywnego niezgodnego z obowiązującym prawem Unii Europejskiej.</p>
Elzab	<p>Nowa fiskalizacja, która istotnie wpłynęła na wyniki Elzabu w 1Q'13, będzie miała także pewien pozytywny wpływ na wyniki spółki w 2Q'13 - poinformował PAP prezes Elzabu Krzysztof Urbanowicz. W jego ocenie 2013 r. może być najlepszy w historii spółki.</p>
TVN	<p>Dług netto TVN na koniec 2013 roku nie powinien być istotnie wyższy niż 2 mld PLN, które spółka zaraportowała na koniec 1Q'13 - wynika z wypowiedzi Johna Driscolla, wiceprezesa TVN.</p> <p>Wynik platformy nc+, ze względu na trwającą restrukturyzację, będzie w nadchodzących kwartałach niższy niż w 1Q'13. Pełne synergije wynikające z powstania platformy mają być widoczne w wynikach grupy TVN od 2014 roku - poinformowali podczas konferencji przedstawiciele TVN.</p>
KGHM	<p>Zarząd KGHM rekomenduje wypłatę w formie dywidendy 1,6 mld PLN z zysku za 2012 r., czyli 8,0 PLN na akcję. Jako dzień dywidendy zarząd proponuje 12 lipca, natomiast wypłata miałaby nastąpić w dwóch równych ratach: 14 sierpnia oraz druga: 14 listopada - poinformowała spółka w komunikacie.</p>
ZE PAK	<p>Zarząd ZE PAK zmniejszył rekomendację dotyczącą wypłaty dywidendy za 2012 r. do 20% zysku netto z 30% proponowanych wcześniej - podała spółka w komunikacie.</p>
Monnari	<p>Monnari Trade ma do 27 maja wyłączność na rokowania mające na celu uzgodnienie formy prawnej, warunków finansowych i harmonogramu procesu ewentualnej inwestycji w firmę Kan, właściciela sieci sklepów z odzieżą damską pod markami Tatum i Coyoco.</p>
Asseco BS	<p>Asseco Business Solutions przerwało prace nad akwizycją w Polsce, jednak nie wyklucza powrotu do tego projektu w przyszłości. W 2013 jest możliwe, że spółka wypracuje przychody porównywalne z 2012, ale trudno jej będzie w całym roku utrzymać 20% poziom rentowności netto, jaki uzyskała w 1Q'13.</p>
Votum	<p>Rada nadzorcza Votum pozytywnie oceniła rekomendację zarządu spółki dotyczącą przeznaczenia na dywidendę za 2012 rok 5,28 mln PLN, czyli 0,44 PLN na akcję - podała spółka w komunikacie.</p>
PHN	<p>Ministerstwo Skarbu Państwa do końca czerwca chce zakończyć proces wyboru doradców finansowych w drugim etapie sprzedaży akcji Polskiego Holdingu Nieruchomości. W zależności od otrzymanych ofert MSP sprzeda cały posiadany pakiet akcji spółki lub jego część - poinformował wiceminister skarbu Paweł Tamborski.</p>

Źródło: Dom Maklerski BDM S.A., spółki, PAP

INDEKSY I WSKAŹNIKI

indeksy giełdowe								pozostałe wskaźniki								
								zmiana								
	indeks/ticker	data	kurs	1D	1M	3M	6M		indeks/ticker	data	kurs	1D	1M	3M	6M	
Świat								surowce								
	MSCI AC World	2013-05-08	373,5	0,8%	5,8%	6,7%	17,9%		Miedź	LME 3M	2013-05-08	7 265,0	-0,1%	-2,5%	-12,4%	-4,8%
	MSCI World	2013-05-08	1 492,1	0,8%	5,8%	7,6%	19,5%		Ropa	WTI Crude	2013-05-08	96,6	1,0%	2,2%	-0,7%	8,2%
	MSCI EM	2013-05-08	1 052,5	0,8%	5,8%	0,7%	7,6%		Złoto	Spot \$/oz	2013-05-08	1 467,8	1,1%	-7,4%	-11,9%	-15,3%
	MSCI BRIC	2013-05-08	295,1	0,6%	6,4%	-1,6%	6,3%		Aluminium	LME 3M	2013-05-08	1 882,0	0,0%	-0,4%	-11,2%	-2,2%
Europa Środkowa, Wschodnia i Południowa								obligacje i rynek pieniężny								
Polska	WIG	2013-05-08	44 742,2	0,8%	1,2%	-3,5%	3,9%	Polska	5yr yield	2013-05-08	2,808	2,6%	-7,4%	-21,3%	-27,2%	
Polska	WIG20	2013-05-08	2 347,8	0,9%	1,2%	-4,9%	1,5%	Polska	10yr yield	2013-05-08	3,104	-4,6%	-13,6%	-22,3%	-25,7%	
Polska	mWIG40	2013-05-08	2 587,8	0,9%	1,7%	1,5%	9,4%	Polska	WIBOR 3M	2013-05-08	2,930	-0,7%	-10,4%	-21,2%	-35,6%	
Polska	sWIG80	2013-05-08	10 618,6	0,8%	-1,0%	-2,5%	10,7%	Polska	WIBOR 6M	2013-05-08	2,900	-0,3%	-11,3%	-21,2%	-36,3%	
Węgry	BUX	2013-05-08	18 499,1	-0,2%	2,3%	-3,0%	-3,2%	USA	10yr yield	2013-05-08	1,767	-0,6%	0,9%	-9,4%	10,0%	
Czechy	PX	2013-05-07	967,3	0,3%	3,8%	-0,4%	-0,7%	Niemcy	10yr yield	2013-05-08	1,269	-2,2%	0,7%	-21,1%	-5,9%	
Bulgaria	Sofix	2013-05-08	406,9	0,3%	6,3%	2,4%	22,5%	Japonia	10yr yield	2013-05-08	0,597	0,5%	13,1%	-22,0%	-19,1%	
Rosja	Micex	2013-05-08	1 432,9	0,2%	2,7%	-4,7%	3,2%	Hiszpania	10yr yield	2013-05-08	4,096	-0,3%	-13,2%	-23,6%	-29,7%	
Rosja	RTS (USD)	2013-05-08	1 452,2	0,0%	3,3%	-7,7%	4,4%	Irlandia	10yr yield							
Rumunia	BET	2013-05-08	5 309,8	0,2%	-4,3%	-4,3%	9,8%	Portugalia	10yr yield	2013-05-08	5,433	-1,5%	-15,8%	-17,1%	-38,1%	
Turcja	ISE 100	2013-05-08	89 459,5	1,6%	9,5%	17,0%	26,7%	Włochy	10yr yield	2013-05-08	3,290	-1,5%	-10,1%	-14,9%	-23,8%	
Europa Zachodnia								CDS								
	Euro Stoxx 50	2013-05-08	2 769,1	0,7%	9,1%	7,5%	14,7%	Belgia	5yr USD	2013-05-08	66,6	-0,3%	-5,1%	-13,1%	-19,1%	
W. Brytania	FTSE 100	2013-05-08	6 557,3	0,6%	5,4%	6,8%	16,5%	Chiny	5yr USD	2013-05-08	69,1	0,2%	-2,4%	3,2%	-3,7%	
Francja	CAC40	2013-05-08	3 921,3	0,9%	8,8%	9,5%	17,7%	Francja	5yr USD	2013-05-08	72,9	-0,4%	-0,6%	-15,7%	-13,0%	
Niemcy	DAX	2013-05-08	8 181,8	0,8%	7,7%	7,8%	14,5%	Grecja	5yr USD							
Hiszpania	IBEX 35	2013-05-08	8 544,0	0,6%	11,1%	6,1%	15,5%	Hiszpania	5yr USD	2013-05-08	222,5	0,4%	-18,2%	-22,4%	-35,2%	
Holandia	AEX	2013-05-08	356,5	0,5%	6,5%	5,4%	9,9%	Irlandia	5yr USD	2013-05-08	155,3	0,1%	-13,6%	-13,0%	-22,1%	
Szwecja	OMX 30	2013-05-08	1 208,1	1,2%	6,8%	7,9%	20,1%	Japonia	5yr USD	2013-05-08	60,5	-4,4%	-16,9%	-18,1%	-11,3%	
Austria	ATX	2013-05-08	2 421,7	-0,4%	3,7%	1,0%	11,7%	Niemcy	5yr USD	2013-05-08	34,0	-0,8%	0,6%	-20,2%	2,3%	
Ameryka Północna i Południowa								kursy walut								
USA	DJIA	2013-05-08	15 056,2	0,4%	3,6%	8,7%	19,5%		EUR/PLN	2013-05-08	4,133	-0,2%	0,5%	-0,6%	-0,7%	
USA	S&P500	2013-05-08	1 626,0	0,5%	4,6%	8,1%	19,8%		USD/PLN	2013-05-08	3,138	-0,9%	-0,2%	1,2%	-4,1%	
USA	Nasdaq Comp	2013-05-08	3 396,6	0,5%	6,0%	7,2%	18,9%		CHF/PLN	2013-05-08	3,359	-0,2%	-0,4%	-0,5%	-2,6%	
Kanada	S&P/TSX	2013-05-08	12 464,1	1,0%	2,1%	-0,9%	4,9%		EUR/USD	2013-05-08	1,317	0,7%	0,7%	-1,8%	3,6%	
Meksyk	IPC	2013-05-08	42 406,7	-0,7%	-2,6%	-6,0%	4,0%		USD/JPY	2013-05-08	98,880	-0,2%	-0,3%	5,7%	24,4%	
Brazylia	BOVESPA	2013-05-08	56 274,7	-0,8%	1,3%	-4,6%	-3,0%									
Argentyna	MERVAL	2013-05-08	4 066,5	-0,7%	19,8%	23,4%	69,2%									
Azja i Australia																
Japonia	NIKKEI 225	2013-05-08	14 285,7	0,7%	8,3%	29,0%	63,1%									
Hong Kong	Hang Seng	2013-05-08	23 244,4	0,9%	7,1%	0,6%	8,4%									
Chiny	Shanghai Comp	2013-05-08	2 246,3	0,5%	1,6%	-7,6%	8,5%									
Indie	BSE30	2013-05-08	19 990,2	0,5%	8,4%	2,7%	6,3%									
Indonezja	JKSE	2013-05-08	5 042,8	0,9%	4,2%	13,8%	18,2%									
Izrael	TA 25	2013-05-08	1 210,7	-0,1%	-1,6%	-0,1%	-0,2%									
Korea	Kospi	2013-05-09	1 956,5	0,1%	2,0%	0,3%	2,2%									
Australia	S&P/ASX 200	2013-05-09	5 199,8	1,1%	6,0%	6,3%	19,0%									

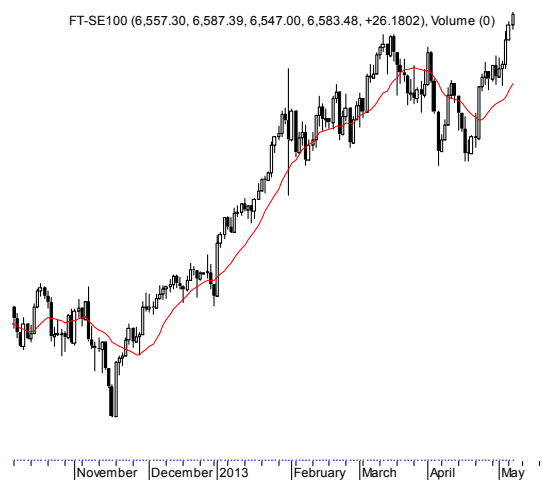
Źródło: Bloomberg

Wydział Analiz i Informacji Dom Maklerski BDM S.A.

ul. 3-go Maja 23, 40-096 Katowice, Tel.: 032 208 14 12, analizy@bdm.com.pl

Opracowanie ma charakter czysto informacyjny i zostało opracowane na podstawie informacji uznanych przez autorów za wiarygodne. Zawarte w nim komentarze są subiektywnymi poglądami autorów. Opracowanie i zawarte w nim komentarze nie są podstawą żadnej rekomendacji kupna bądź sprzedaży w rozumieniu obowiązującego prawa i nie powinny być tak interpretowane. Publikowanie w prasie lub w Internecie całości lub części opracowania wymaga zgody sporządzających raport.

RYNKI ZAGRANICZNE



Wydział Analiz i Informacji Dom Maklerski BDM S.A.

ul. 3-go Maja 23, 40-096 Katowice, Tel.: 032 208 14 12, analizy@bdm.com.pl

Opracowanie ma charakter czysto informacyjny i zostało opracowane na podstawie informacji uznanych przez autorów za wiarygodne. Zawarte w nim komentarze są subiektywnymi poglądami autorów. Opracowanie i zawarte w nim komentarze nie są podstawą żadnej rekomendacji kupna bądź sprzedaży w rozumieniu obowiązującego prawa i nie powinny być tak interpretowane. Publikowanie w prasie lub w Internecie całości lub części opracowania wymaga zgody sporządzających raport.