

**KONTRAKTY TERMINOWE NA WIG20**

**Wyniki sesji: poniedziałek, 6 maja 2013**

	Wartość	zmiana	
Kurs otwarcia	2 310	22	0,96%
Kurs zamknięcia	2 319	34	1,49%
Kurs min.	2 299	16	0,70%
Kurs max.	2 320	1	0,04%
Wolumen obrotu	20 612	-4 105	-16,61%
Otwarte pozycje	110 750	-1 578	-1,40%

**System:**

Aktualna pozycja – długa, sygnał otwarcia krótkiej- 2295  
Ostatnia zmiana sygnału z krótkiej na długą- 2298

Najbliższe poziomy oporu: 2340 2400 2410 2445  
Najbliższe poziomy wsparcia: 2280 2250 2230 2200

FW20 (2,310.00, 2,320.00, 2,299.00, 2,319.00, +34.0000)



WIG20 (2,323.45, 2,339.22, 2,312.17, 2,339.22, +33.3201)



**Optymizm po majówce**

Powrót z majówki inwestorzy na warszawskim parkiecie zaakcentowali wyraźnymi zwyżkami. FW20 zyskiwały przez cały dzień. Zamknięcie wypadło na poziomie 2319 pkt, co oznaczało wzrost o 1,5%. Baza po sesji to -20 pkt. LOP dla wszystkich serii spadł do 110 750 szt. Warto pamiętać, że wczorajsza sesja odbywała się „bez” Londynu (święto), co przełożyło się na stosunkowo niski wolumen obrotu (niższy nawet niż w czasie sesji z ostatniego tygodnia). Nasz parkiet „odrabiał” także wzrosty z piątku. Główne indeksy w Europie wypadły wczoraj dość przeciętnie. DAX stracił 0,1%. Mieszane było zachowanie indeksów na Wall Street. Mimo wszystko jednak S&P500 ustanowił nowy szczyt, rosnąc na zamknięciu o 0,2%. Wyraźnie zwyżkuje dziś rano japoński Nikkei225 (+3,6%), gdzie wczoraj nie handlowano. Kontrakty na DAX i S&P500 wahają się w okolicach wczorajszych zamknięć. Po czterech spadkowych miesiącach maj (w ostatnich latach sezonowo najslabszy miesiąc) na GPW rozpoczął się obiecująco. FW20 wybiły się z konsolidacji w obszarze 2250-2300 pkt. Najbliższe dni będą stały pod znakiem wysypu raportów kwartalnych. Z WIG20 dziś przed sesją raport za 1Q'13 podał Lotos. Wyniki raportowane są wyraźnie słabsze od konsensusu (duża w tym jednak „zasługa” zaskakująco dużego negatywnego wpływu wyceny zapasów). Brak dziś poważniejszych danych makro.

Krzysztof Pado

RYNEK AKCJI

Wyniki sesji: poniedziałek, 6 maja 2013

Indeks	52 tygodnie		Kurs otwarcia	Kurs zamknięcia	Zmiana [%]	Kurs min.	Kurs max.	Zakres wahań	Wartość obrotów [mln PLN]
	Kurs max.	Kurs min.							
WIG20	2 634,2	2 009,3	2 323,45	2 339,22	0,87%	2 312,17	2 339,22	27,0	582,1
sWIG80	11 280,6	8 975,7	10 567,43	10 605,72	0,90%	10 525,85	10 605,72	79,9	15,7
mWIG40	2 720,9	2 145,0	2 550,54	2 568,68	0,70%	2 549,35	2 568,68	19,3	38,2
WIG PL	48 505,5	36 478,4	44 723,15	45 060,80	0,91%	44 723,15	45 060,80	337,7	-
WIG	48 222,7	36 483,4	44 248,91	44 541,73	0,86%	44 102,60	44 541,73	439,1	648,3

Spółka	Cena [PLN]	Mkt Cap [mln PLN]	zmiana %			zmiana % względem WIG20				
			dzienna	1M	3M	6M	dzienna	1M	3M	6M
ASSECOPOL	43,35	3 598	3,9%	2,9%	0,1%	8,8%	2,4%	3,2%	5,3%	8,2%
BANK HANDLOWY	98,40	12 857	2,3%	7,0%	6,7%	10,1%	0,8%	7,3%	11,9%	9,5%
BOGDANKA	117,15	3 985	0,1%	-2,8%	-13,2%	-2,1%	-1,3%	-2,5%	-8,0%	-2,7%
BORYSZEW	0,43	970	-4,4%	2,4%	-14,0%	-21,8%	-5,9%	2,7%	-8,8%	-22,4%
BRE	345,80	14 573	2,0%	0,8%	5,7%	16,2%	0,6%	1,2%	10,9%	15,6%
EUROCASH	55,50	7 663	-3,7%	8,4%	11,6%	43,0%	-5,2%	8,7%	16,8%	42,4%
GTC	7,50	2 395	0,0%	-1,3%	-11,3%	-6,0%	-1,4%	-1,0%	-6,2%	-6,6%
JSW	81,70	9 593	0,9%	-6,6%	-10,9%	-5,0%	-0,6%	-6,3%	-5,7%	-5,6%
KERNEL	55,56	4 427	-2,9%	-6,2%	-15,3%	-13,0%	-4,3%	-5,9%	-10,1%	-13,6%
KGHM	146,35	29 270	2,1%	-8,3%	-21,4%	-10,8%	0,7%	-8,0%	-16,2%	-11,4%
LOTOS	39,00	5 065	1,3%	-2,3%	5,7%	18,2%	-0,1%	-2,0%	10,9%	17,6%
PEKAO	149,90	39 344	1,1%	-1,4%	-6,0%	-2,1%	-0,4%	-1,1%	-0,8%	-2,7%
PGE	16,96	31 711	1,9%	-0,2%	0,9%	-3,4%	0,4%	0,1%	6,1%	-4,0%
PGNIG	5,65	33 335	2,9%	5,4%	2,5%	33,9%	1,5%	5,7%	7,7%	33,3%
PKNORLEN	47,24	20 205	0,5%	-5,5%	-1,3%	12,5%	-0,9%	-5,2%	3,9%	11,9%
PKOBP	33,50	41 875	2,1%	-3,7%	-4,7%	-5,6%	0,7%	-3,4%	0,4%	-6,2%
PZU	449,80	38 841	1,6%	12,5%	12,5%	17,1%	0,2%	12,8%	17,6%	16,5%
SYNTHOS	4,92	6 510	4,9%	-19,9%	-4,1%	-10,5%	3,5%	-19,6%	1,1%	-11,2%
TAURON	4,15	7 273	0,0%	-0,7%	-6,3%	-3,7%	-1,4%	-0,4%	-1,1%	-4,3%
TPSA	7,54	10 071	1,5%	17,4%	-34,5%	-37,7%	0,0%	17,8%	-29,4%	-38,3%

Komentarz po sesji

Spory wzrost w słabym stylu

Inwestorzy na warszawskim parkiecie powrócili do handlu po majowym weekendzie w dobrych nastrojach. Piątkowy świetny raport z rynku pracy przyniósł kolejne rekordy na rynku amerykańskim, a co ważniejsze o ponad 6% podrożała miedź, co dawło podstawy do aprecjacji jednego z motorów napędowych naszego parkietu, czyli KGHM. Faktycznie dzięki temu oglądaliśmy dziś wzrosty indeksu największych spółek, niestety ponownie w stylu nie wskazującym na przełom. Przede wszystkim obroty były niższe niż w ostatnich dniach, a gorzej od oczekiwań spał się wspomniany miedziowy koncern, który podrożał o 2,1%, czyli dużo mniej od surowca i w przeciwieństwie do rynku towarowego nie ustanowił nowego lokalnego maksimum. Oprócz akcji KGHM wysokie obroty towarzyszyły też notowaniom PZU, które oscylowały w okolicy czwartkowego zamknięcia i dzięki atakowi w ostatniej części sesji zakończyły dzień na poziomie 449,8 zł (+1,6%). Pozostałe blue chips nie przyciągnęły wzmoczonych obrotów, zatem nadal nie można mówić o odważniejszym wkroczeniu dużego kapitału instytucjonalnego na nasz rynek i z tej perspektywy nadgonienie indeksów światowych przez 1,44% zwyżkę WIG20 można traktować jedynie jako plan minimum. Choć nadal GPW zdaje się być blisko zakończenia rozpoczętych w styczniu spadków, styl zwyżki w zestawieniu z aktualnym doskonałym otoczeniem zewnętrznym pozostaje kiepski i póki poważny kapitał nie zaatakuje naszego rynku, nadal nie można mówić o zakończeniu trendu zniżkowego naszego rynku. Możliwie budowane od dwóch tygodni odbicie moim zdaniem niestety nadal wygląda mało wiarygodnie i przypomina poprzednie, nieudane próby wzrostów z marca i kwietnia.

Piotr Kaczmarek, CFA

Komentarz przed sesją:

2400 pkt. coraz bliżej

Wczorajsza sesja przyniosła silniejszą kontynuację zwyżek na warszawskim parkiecie. WIG20 zyskał 1,44% i notuje obecnie wartość 2339,22 pkt. Dla ewentualnych dalszych wzrostów należy wyróżnić opory na pułapach 2350 pkt. oraz 2400 pkt. Wsparcia dla spadków znajdują się na liniach 2305 pkt. i 2288 pkt. Dobrze poradzili sobie również Amerykanie. Na zamknięciu Dow Jones Industrial spadł o 0,03%, Nasdaq zyskał 0,42%, a indeks S&P 500 zyskał 0,19% i poprawił swój historyczny rekord (1617,50 pkt.). Jeszcze lepiej wypadła sesja w Japonii. Główny indeks – NIKKEI225 – zyskał dziś na ranem aż +3,41%. Na szerokim rynku akcji utrzymuje się dość dobry sentyment do inwestycji. Wprawdzie dywergencja pomiędzy zachowaniem Warszawy a Wall Street jest bardzo spora, nie mniej należy w krótkim terminie raczej spodziewać się kontynuacji wzrostów i prób ataku poziomu 2400 pkt., zakładając, iż większość ryzyk jest już w cenach akcji. Dziś na notowania wpływ będą mieć dane makro z Europy. O 8.45 poznamy zmianę produkcji przemysłowej we Francji (-0,3% m/m). Następnie, bo o 12.00, na rynek napłynie jeszcze odczyt tego samego wskaźnika dla gospodarki Niemiec. Wartość prognozy to -0,5% m/m. Przed sesją swoje wyniki za 1Q'13 podał Lotos. Spółka miała w 1Q'13 147,4 mln PLN straty netto przypadającej akcjonariuszom jednostki dominującej wobec 35,3 mln PLN zysku konsensusu. Rok wcześniej Lotos zarobił 597,1 mln PLN. EBIT według LIFO wyniósł w 1Q'13 129,7 mln PLN. Analitycy spodziewali się 189,8 mln PLN. Dodatkowo w nocy poznaliśmy decyzję Banku Centralnego Australii, który zdecydował się na obniżenie stóp procentowych o 25 punktów bazowych. Po tej decyzji główna stopa wynosi 2,75%. Biorąc pod uwagę poranne oscylujące wokół zera wartości kontraktów na zachodnioeuropejskie kontrakty należy spodziewać się dziś neutralnego rozpoczęcia sesji notowań ciągłych w Warszawie.

Krzysztof Zarychta

## INFORMACJE ZE SPÓŁEK

### Wind Mobile

Spółka poinformowała, że zakończyła negocjacje z partnerem ze Zjednoczonych Emiratów Arabskich. Rozmowy dotyczyły warunków współpracy w ramach Open Ringback. Spółka zakomunikowała także, że obecnie finalizuje też szczegółową umowę partnerską, która swoim zakresem może objąć nawet ponad 20 krajów Bliskiego Wschodu i Afryki Północnej (może zostać podpisana jeszcze w maju br.).

*BDM: Partner z Arabii Saudyjskiej jest pierwszym spośród kilku podmiotów z którymi Wind Mobile prowadzi rozmowy dotyczące współpracy. Umowa ta pozwoli na wykorzystanie technologii Open Ring Back, umożliwiającej na zamianę standardowego sygnału oczekiwania na połączenie na dowolny utwór muzyczny lub inny wybrany dźwięk, w tym treści reklamowe oferowane pod marką reklamoWka. Wejście z produktami na rynek bliskowschodni, gdzie użytkownikami telefonów komórkowych jest większość obywateli a przepisy telekomunikacyjne są mało restrykcyjne pozwoli na znaczące poszerzenie grona potencjalnych odbiorców produktów spółki, co sprawia że można oczekiwać zwiększenia przychodów spółki.*

### Zamet Industry

Fundusze zarządzane przez Altus TFI zwiększyły zaangażowanie w Zamet Industry do 5,03% kapitału.

### Unima2000

Zarząd spółki rekomenduje wypłatę z ubiegłorocznego zysku 0,25 PLN/akcję.

### CCC

Skonsolidowane przychody ze sprzedaży CCC w kwietniu wyniosły 164,9 mln PLN, czyli wzrosły o 34,2% r/r.

### Lotos

Spółka opublikowała wyniki za 1Q'13. Wyniki są niższe niż założenia konsensusu, istotny wpływ na to miały jednak zdarzenia jednorazowe.

*BDM: Spółka miała 147,4 mln PLN straty netto przypadającej akcjonariuszom jednostki dominującej wobec 35,3 mln PLN zysku według konsensusu. Rok wcześniej miał 597,1 mln PLN zysku. Wyniki są niższe niż założenia konsensusu, istotny wpływ na to miał jednak duży negatywny wpływ wyceny zapasów (efekt LIFO), co obniżyło wynik o 155,3 mln PLN na poziomie operacyjnym (spodziewaliśmy się, że wpływ wyceny zapasów może być neutralny a nawet pozytywny – wzrost średniokwartalnej ceny ropy wyrażonej w PLN w 1Q'13). Spółka tłumaczy powstanie tak dużego efektu LIFO przygotowaniem się do postoju remontowego (około 162 mln PLN ma być efektem niższych cen ropy użytych do wyliczenia efektu LIFO – z lat 2008 i 2009). Wyraźnie niższe od konsensusu są także przychody – rynek nie doszacował wpływu postoiu na wolumeny.*

### Redan

Spółka podała mc dane sprzedażowe. Szacunkowa wartość skonsolidowanych przychodów w marcu wyniosła 33,5 mln PLN i była o 1% niższa r/r. W sieci dyskontowej poziom sprzedaży wynosił 17,3 mln PLN (-2% r/r). Wartość sprzedaży towarów na rynku modowym wynosiła 16,2 mln PLN tak jak w roku ubiegłym. Szacunkowa wielkość skonsolidowanej marży handlowej w marcu wyniosła 45% i była niższa o 1 p.p. r/r.

Źródło: Dom Maklerski BDM S.A., spółki, PAP

**INDEKSY I WSKAŹNIKI**

indeksy giełdowe								pozostałe wskaźniki								
				zmiana								zmiana				
	indeks/ticker	data	kurs	1D	1M	3M	6M		indeks/ticker	data	kurs	1D	1M	3M	6M	
<b>Świat</b>								<b>surowce</b>								
	MSCI AC World	2013-05-06	370,9	0,0%	4,7%	5,2%	13,4%		Miedź	LME 3M	2013-05-03	6 848,0	0,0%	-7,5%	-16,9%	-11,1%
	MSCI World	2013-05-06	1 482,5	0,0%	4,7%	6,1%	14,7%		Ropa	WTI Crude	2013-05-06	96,2	0,6%	3,4%	-1,2%	9,8%
	MSCI EM	2013-05-06	1 042,3	0,4%	4,1%	-1,1%	5,0%		Złoto	Spot \$/oz	2013-05-06	1 468,4	0,1%	-6,7%	-12,1%	-14,2%
	MSCI BRIC	2013-05-06	290,4	0,4%	4,7%	-3,9%	2,5%		Aluminium	LME 3M	2013-05-03	1 811,0	0,0%	-4,0%	-13,7%	-5,7%
<b>Europa Środkowa, Wschodnia i Południowa</b>								<b>obligacje i rynek pieniężny</b>								
Polska	WIG	2013-05-06	43 991,5	1,3%	-0,1%	-3,5%	2,2%	Polska	5yr yield	2013-05-06	2,704	-4,4%	-14,4%	-23,0%	-31,4%	
Polska	WIG20	2013-05-06	2 305,9	1,4%	-0,1%	-4,5%	0,1%	Polska	10yr yield	2013-05-06	3,137	-0,4%	-13,7%	-21,5%	-28,7%	
Polska	mWIG40	2013-05-06	2 543,6	1,0%	0,4%	0,6%	6,7%	Polska	WIBOR 3M	2013-05-06	2,970	0,0%	-9,2%	-21,4%	-35,4%	
Polska	sWIG80	2013-05-06	10 554,3	0,5%	-1,8%	-3,1%	8,7%	Polska	WIBOR 6M	2013-05-06	2,920	0,0%	-10,7%	-21,9%	-36,5%	
Węgry	BUX	2013-05-06	18 318,7	0,3%	1,8%	-4,5%	-4,3%	USA	10yr yield	2013-05-06	1,759	1,2%	2,7%	-10,1%	6,8%	
Czechy	PX	2013-05-06	964,4	0,3%	3,4%	-1,4%	-1,6%	Niemcy	10yr yield	2013-05-06	1,243	0,2%	2,6%	-22,5%	-9,9%	
Bulgaria	Sofix	2013-04-30	398,4	0,4%	4,1%	0,2%	21,4%	Japonia	10yr yield	2013-05-06	0,565	0,0%	5,8%	-26,3%	-26,0%	
Rosja	Micex	2013-05-06	1 413,4	0,4%	0,8%	-6,7%	-0,8%	Hiszpania	10yr yield	2013-05-06	4,039	0,0%	-15,0%	-25,9%	-28,6%	
Rosja	RTS (USD)	2013-05-06	1 432,2	0,2%	2,5%	-9,7%	0,3%	Irlandia	10yr yield							
Rumunia	BET	2013-05-03	5 346,1	0,0%	-6,0%	-4,4%	8,5%	Portugalia	10yr yield	2013-05-06	5,502	-2,7%	-13,5%	-15,8%	-35,6%	
Turcja	ISE 100	2013-05-06	89 093,7	0,9%	9,9%	13,5%	26,2%	Włochy	10yr yield	2013-05-06	3,155	1,8%	-14,6%	-19,0%	-24,8%	
<b>Europa Zachodnia</b>								<b>CDS</b>								
	Euro Stoxx 50	2013-05-06	2 763,7	-0,3%	7,7%	6,5%	10,5%	Belgia	5yr USD	2013-05-06	69,0	2,9%	-1,6%	-9,9%	-14,9%	
W. Brytania	FTSE 100	2013-05-03	6 460,7	0,9%	1,9%	4,2%	13,5%	Chiny	5yr USD	2013-05-06	70,0	-2,2%	-3,2%	4,3%	-2,5%	
Francja	CAC40	2013-05-06	3 913,0	-0,2%	7,4%	8,2%	13,8%	Francja	5yr USD	2013-05-06	73,8	0,6%	0,9%	-15,4%	-3,3%	
Niemcy	DAX	2013-05-06	8 122,3	-0,1%	5,9%	7,0%	10,0%	Grecja	5yr USD							
Hiszpania	IBEX 35	2013-05-06	8 544,8	-0,5%	10,0%	6,5%	11,2%	Hiszpania	5yr USD	2013-05-06	226,9	-0,1%	-16,8%	-21,8%	-30,2%	
Holandia	AEX	2013-05-06	357,6	0,0%	5,9%	4,6%	7,8%	Irlandia	5yr USD	2013-05-06	156,0	0,6%	-13,3%	-16,0%	-21,4%	
Szwecja	OMX 30	2013-05-06	1 203,3	0,3%	4,9%	6,4%	16,5%	Japonia	5yr USD	2013-05-02	#N/A N/A	#ARG!	#ARG!	#ARG!	#ARG!	
Austria	ATX	2013-05-06	2 399,2	0,7%	4,3%	2,2%	9,1%	Niemcy	5yr USD	2013-05-06	34,7	-1,0%	2,1%	-19,9%	8,9%	
<b>Ameryka Północna i Południowa</b>								Polska	5yr USD	2013-05-06	77,6	-0,5%	-10,8%	-16,4%	-13,6%	
USA	DJIA	2013-05-06	14 974,0	0,0%	2,9%	7,6%	14,6%	Portugalia	5yr USD	2013-05-06	344,0	-0,1%	-19,6%	-14,1%	-36,7%	
USA	S&P500	2013-05-06	1 614,4	0,2%	4,2%	7,5%	14,5%	Rosja	5yr USD	2013-05-06	131,9	-0,4%	-8,4%	-7,2%	-13,8%	
USA	Nasdaq Comp	2013-05-06	3 378,6	0,4%	6,0%	7,4%	13,7%	USA	5yr EUR	2013-05-06	31,4	-1,3%	-9,6%	-26,0%	-14,4%	
Kanada	S&P/TSX	2013-05-06	12 438,0	0,1%	1,2%	-1,6%	2,3%	W. Brytania	5yr USD	2013-05-06	47,8	-0,9%	7,8%	-5,4%	65,0%	
Meksyk	IPC	2013-05-06	42 602,1	-0,9%	-2,0%	-6,8%	1,9%	Włochy	5yr USD	2013-05-06	240,6	-0,4%	-12,8%	-11,7%	-17,1%	
Brazylia	BOVESPA	2013-05-06	55 488,1	-0,1%	0,7%	-6,0%	-6,8%	<b>kursy walut</b>								
Argentyna	MERVAL	2013-05-06	3 888,1	1,6%	19,4%	20,3%	65,9%	EUR/PLN	2013-05-06	4,152	0,2%	0,7%	-0,5%	0,3%		
<b>Azja i Australia</b>								USD/PLN	2013-05-06	3,175	0,4%	0,2%	1,9%	-2,1%		
Japonia	NIKKEI 225	2013-05-02	13 694,0	-0,8%	14,1%	23,3%	52,6%	CHF/PLN	2013-05-06	3,384	0,1%	-0,3%	-0,3%	-1,4%		
Hong Kong	Hang Seng	2013-05-06	22 915,1	1,0%	5,6%	-1,0%	5,0%	EUR/USD	2013-05-06	1,308	-0,3%	0,5%	-2,4%	2,5%		
Chiny	Shanghai Comp	2013-05-06	2 231,1	1,2%	0,3%	-8,3%	6,0%	USD/JPY	2013-05-06	99,330	0,3%	0,5%	6,2%	24,3%		
Indie	BSE30	2013-05-06	19 673,6	0,5%	6,6%	0,3%	4,8%									
Indonezja	JKSE	2013-05-06	4 991,9	1,3%	1,6%	11,4%	16,3%									
Izrael	TA 25	2013-05-06	1 203,0	0,6%	-1,6%	0,6%	-1,6%									
Korea	Kospi	2013-05-06	1 961,5	-0,2%	1,8%	1,3%	1,7%									
Australia	S&P/ASX 200	2013-05-06	5 156,2	0,5%	5,4%	6,6%	18,3%									

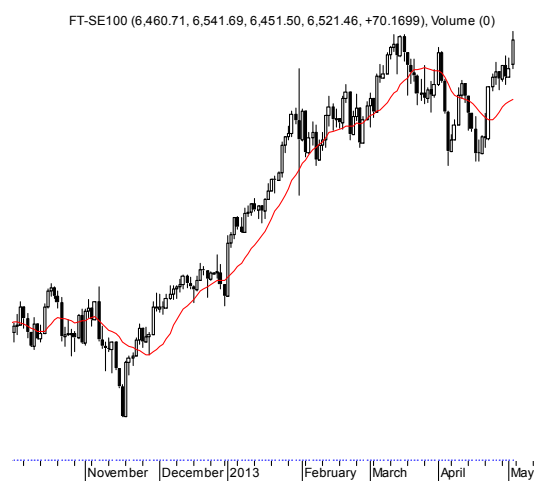
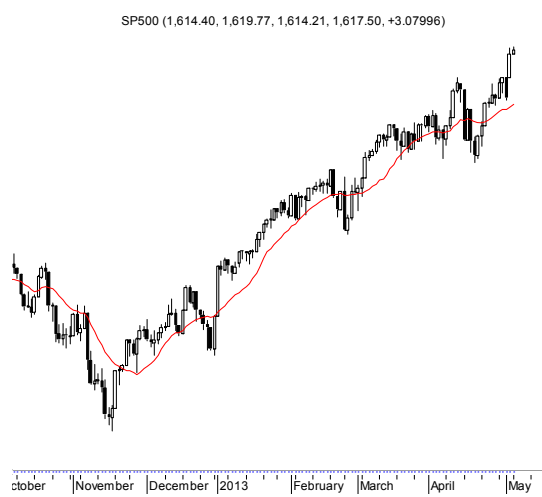
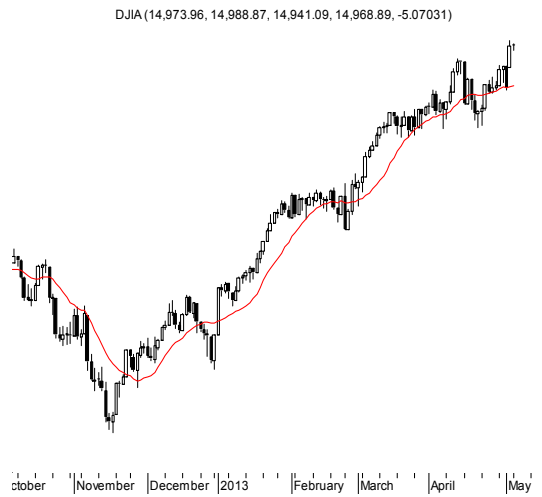
Źródło: Bloomberg

Wydział Analiz i Informacji Dom Maklerski BDM S.A.

ul. 3-go Maja 23, 40-096 Katowice, Tel.: 032 208 14 12, analizy@bdm.com.pl

Opracowanie ma charakter czysto informacyjny i zostało opracowane na podstawie informacji uznanych przez autorów za wiarygodne. Zawarte w nim komentarze są subiektywnymi poglądami autorów. Opracowanie i zawarte w nim komentarze nie są podstawą żadnej rekomendacji kupna bądź sprzedaży w rozumieniu obowiązującego prawa i nie powinny być tak interpretowane. Publikowanie w prasie lub w Internecie całości lub części opracowania wymaga zgody sporządzających raport.

**RYNKI ZAGRANICZNE**



Wydział Analiz i Informacji Dom Maklerski BDM S.A.

ul. 3-go Maja 23, 40-096 Katowice, Tel.: 032 208 14 12, analizy@bdm.com.pl

Opracowanie ma charakter czysto informacyjny i zostało opracowane na podstawie informacji uznanych przez autorów za wiarygodne. Zawarte w nim komentarze są subiektywnymi poglądami autorów. Opracowanie i zawarte w nim komentarze nie są podstawą żadnej rekomendacji kupna bądź sprzedaży w rozumieniu obowiązującego prawa i nie powinny być tak interpretowane. Publikowanie w prasie lub w Internecie całości lub części opracowania wymaga zgody sporządzających raport.