

KONTRAKTY TERMINOWE NA WIG20

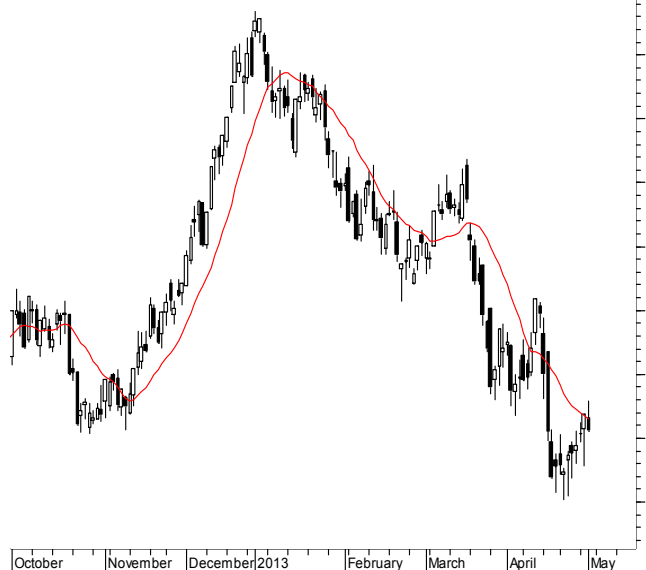
Wyniki sesji: czwartek, 2 maja 2013

	Wartość	zmiana		System:
Kurs otwarcia	2 288	-4	-0,17%	Aktualna pozycja – krótka, sygnał otwarcia długiej- 2298
Kurs zamknięcia	2 285	-7	-0,31%	Ostatnia zmiana sygnału z długiej na krótką- 2350
Kurs min.	2 283	20	0,88%	
Kurs max.	2 319	26	1,13%	
Wolumen obrotu	24 717	-1 715	-6,49%	Najbliższe poziomy oporu: 2340 2400 2410 2445
Otwarte pozycje	112 328	-2 319	-2,02%	Najbliższe poziomy wsparcia: 2280 2250 2230 2200

FW20 (2.288.00, 2.319.00, 2.283.00, 2.285.00, -7.00000)



WIG20 (2.315.66, 2.329.23, 2.305.25, 2.305.90, -13.2500)



Realne szanse ataku na 2400 pkt.

Miniony tydzień, składający się tylko z trzech sesji, zakończyliśmy neutralnie (-0,2%). Niemniej obrona wskazywanych wcześniej wsparć (2230-2240 pkt) została potwierdzona, kładąc tym samym solidne podwaliny pod korektę czteromiesięcznej fali spadkowej. Krajowym bykom powinna sprzyjać sytuacja na rynkach rozwiniętych i surowcach. W piątek, kiedy GPW odpoczywała, nastroje były rewelacyjne. Na Wall Street S&P500 pokusił się o nowe historyczne rekordy (1614,4 pkt, +1,1%), a w Europie niemiecki DAX zrobił ku temu istotny krok zyskując 2% (powyżej marcowego szczytu). Impulsem do zakupów była publikacja kwietniowego raportu z amerykańskiego rynku pracy. Stopa bezrobocia spadła do 7,5%, a gospodarka stworzyła w tym czasie 165 tys. miejsc pracy (145 tys. oczek.). Również dane z poprzednich dwóch miesięcy zostały zrewidowane w górę o łącznie 114 tys. Trwała wzrostowa korekta na rynkach surowcowych, w szczególności mocno wyprzedanej miedzi (+6,4% w piątek). Technicznie czerwony metal potwierdził formację "podwójnego dna" i ma realne szanse na odreagowanie trzymiesięcznych spadków do okolic 3,5 USD/lb (także 62% zniesienia) czyli poziomów z przełomu lutego/marca 2013. Gdyby analogicznie przełożyć to na rynek polski czekałaby nas fala wzrostowa w okolicie powyżej 2400 pkt. Taki rozwój wypadków potwierdza analiza samego FW20. Istotnego oporu należałoby się spodziewać w wąskiej strefie 2400-2410 pkt.

Krystian Brymora

RYNEK AKCJI

Wyniki sesji: czwartek, 2 maja 2013

Indeks	52 tygodnie		Kurs otwarcia	Kurs zamknięcia	Zmiana [%]	Kurs min.	Kurs max.	Zakres wahań	Wartość obrotów [mln PLN]
	Kurs max.	Kurs min.							
WIG20	2 634,2	2 009,3	2 315,66	2 305,90	0,12%	2 305,25	2 329,23	24,0	616,6
sWIG80	11 280,6	8 975,7	10 528,37	10 554,34	0,85%	10 505,76	10 554,34	48,6	12,1
mWIG40	2 720,9	2 145,0	2 545,16	2 543,60	0,23%	2 542,54	2 556,18	13,6	28,1
WIG PL	48 505,5	36 478,4	44 706,33	44 466,89	0,11%	44 466,89	44 706,33	239,4	-
WIG	48 222,7	36 483,4	44 103,66	43 991,51	0,25%	43 991,51	44 312,36	320,8	661,6

Spółka	Cena [PLN]	Mkt Cap [mln PLN]	zmiana %				zmiana % względem WIG20			
			dzienna	1M	3M	6M	dzienna	1M	3M	6M
ASSECOPOL	41,74	3 464	-2,6%	-0,9%	-3,4%	3,8%	-2,0%	0,4%	4,3%	5,5%
BANK HANDLOWY	96,20	12 569	2,3%	4,6%	4,5%	4,8%	2,9%	5,9%	12,2%	6,5%
BOGDANKA	117,00	3 980	0,0%	-2,9%	-12,1%	-2,3%	0,6%	-1,6%	-4,4%	-0,5%
BORYSZEW	0,45	1 016	0,0%	7,1%	-13,5%	-18,2%	0,6%	8,5%	-5,7%	-16,5%
BRE	339,00	14 286	-1,9%	-1,1%	4,6%	14,4%	-1,3%	0,2%	12,3%	16,1%
EUROCASH	57,64	7 958	1,3%	12,6%	13,0%	49,3%	1,9%	13,9%	20,8%	51,0%
GTC	7,50	2 395	-4,2%	-1,3%	-10,1%	-8,1%	-3,6%	0,0%	-2,3%	-6,4%
JSW	81,00	9 510	-3,0%	-7,4%	-10,2%	-5,9%	-2,4%	-6,1%	-2,5%	-4,2%
KERNEL	57,20	4 558	-0,2%	-3,5%	-11,6%	-9,2%	0,4%	-2,2%	-3,9%	-7,5%
KGHM	143,30	28 660	-3,2%	-10,2%	-22,7%	-12,6%	-2,6%	-8,9%	-15,0%	-10,9%
LOTOS	38,50	5 000	1,4%	-3,6%	2,9%	16,3%	2,0%	-2,2%	10,7%	18,0%
PEKAO	148,30	38 924	-2,1%	-2,4%	-7,0%	-4,0%	-1,5%	-1,1%	0,7%	-2,3%
PGE	16,65	31 132	1,5%	-2,0%	-1,2%	-5,1%	2,0%	-0,7%	6,5%	-3,4%
PGNIG	5,49	32 391	2,8%	2,4%	-0,2%	26,8%	3,4%	3,7%	7,6%	28,5%
PKNORLEN	47,00	20 102	-4,1%	-6,0%	-1,7%	11,0%	-3,5%	-4,7%	6,1%	12,7%
PKOBP	32,80	41 000	-0,3%	-5,7%	-5,1%	-10,0%	0,3%	-4,4%	2,7%	-8,3%
PZU	442,55	38 215	1,6%	10,7%	10,8%	15,9%	2,2%	12,0%	18,6%	17,6%
SYNTHOS	4,69	6 206	-0,4%	-23,6%	-7,3%	-14,4%	0,1%	-22,3%	0,4%	-12,7%
TAURON	4,15	7 273	-1,4%	-0,7%	-5,7%	-5,3%	-0,9%	0,6%	2,1%	-3,5%
TPSA	7,43	9 924	5,5%	15,7%	-35,9%	-39,3%	6,1%	17,0%	-28,2%	-37,6%

Komentarz po sesji

Emocje w środku weekendu

Mimo tego, że mamy środek długiego majowego weekendu, na warszawskiej giełdzie nie brakowało emocji. Sesję zaczęliśmy od lekkiego spadku WIG20 będącego reakcją na wczorajszą słabą sesję w USA, po czym do głosu doszli kupujący i indeks wyszedł 0,5% nad kreskę. Potem przez kilka godzin handlu utrzymywaliśmy się w okolicy 2320-2325 punktów i nie wyszliśmy z tego pułapu nawet gdy pojawiła się decyzja EBC o obniżce stóp procentowych, po której DAX i EURUSD wygenerowały chwilowy wzrost. Dopiero ponad godzinę później w trakcie konferencji prasowej Mario Draghiego rynki zaczęły iść w dół, do czego nasz parkiet się dołączył i w końcówce notowań wrócił do dziennego minimum. Jak niemal zawsze w tym roku bykom pomagały dobre nastroje panujące na Wall Street, ale i tak WIG20 zakończył dzień 0,57% spadkiem. Bardzo ciekawie wygląda rozkład stóp zwrotu blue chips. Liderem była TPSA, która urosła o 5,5% do 7,43 zł. Od kilku tygodni jej akcje były ewidentnie akumulowane, lecz wydaje mi się, że pierwsza fala odbicia powinna się zatrzymać na aktualnych poziomach i mój optymizm do tej spółki wyraźnie się zmniejszył. Świetnie spisało się też PZU, które przebiło swój historyczny szczyt z wysokim obrotem i zakończyło dzień na poziomie 442,55 (+1,6%). Natomiast po drugiej stronie rynku negatywnie wyróżniły się KGHM (-3,1%), PKN (-4%) oraz banki. Pekao spadło na nowe wielomiesięczne minimum (-2,1%), a również akcje mocniejszego (-0,3%) PKO zbliżyły się w trakcie dnia do ostatnich dołków. Od tygodnia każdy jej akcje były ewidentnie akumulowane, lecz wydaje mi się, że w kiepskim stylu i obraz rynku po dzisiejszej sesji zostaje negatywny. Zwróciłbym też uwagę na to, że DAX porusza się podobnie jak rok temu, a zatem czasowo początek maja zaczyna tam premiować niedźwiedzie. Moim zdaniem aby rozpocząć dużą falę wzrostową potrzebujemy przejścia przez mocne ręce akcji banków oraz lepszej koniunktury na rynku surowcowym. Oba te warunki pozostają niespełnione i więcej szans w przyszłym tygodniu na GPW dawałbym stronie podażowej.

Piotr Kaczmarek, CFA

Komentarz przed sesją:

Poniedziałek pod znakiem kolejnych odczytów wskaźników PMI

Piątek zakończył się na GPW w Warszawie spadkami, indeks WIG spadł 0,39% do poziomu 43991,51 pkt a indeks blue chips zmniejszył wartość o 0,57% (zamknięcie na poziomie 2305,9 pkt). Negatywny sentyment na warszawskim parkiecie po raz kolejny w ostatnim okresie były w kontrze do wzrostów na giełdach zachodnioeuropejskich, gdzie zyskiwały w piątek DAX (+2,02%), FTSE (+1,26%), CAC40 (1,4%) czy IBEX35 (+1,65%). Również ostatnia w tygodniu sesja za oceanem przebiegała pod dyktando byków, na plusach zamknęły się indeksy S&P500 (+1,05%), NASDAQ (+1,14%), BOVESPA (+0,3%) oraz DJIA (+0,96%). W czasie piątkowych notowań DJIA znalazł się na poziomie 14973,96 pkt, co jest poziomem najwyższym w historii notowań tego indeksu. Jednocześnie uwagę zwracają poziomy wskaźników technicznych w przypadku tego benchmarku. Spośród danych makroekonomicznych w dniu dzisiejszym będzie miała miejsce kontynuacja publikacji wskaźników PMI, między innymi z Chin, Hiszpanii, Niemiec czy Włoch. Opublikowane dziś zostaną również dane o sprzedaży detalicznej w Stefie Euro jak również będzie miało miejsce wystąpienie prezesa EBC. Poniedziałkowe notowania rozpoczął się od niewielkich wzrostów wartości kontraktów na indeksy DAX oraz S&P500. W przypadku indeksu WIG20 najbliższe opory znajdują się na poziomach 2318 pkt, 2334 pkt i 2344 pkt. zaś wsparcia na 2297 pkt, 2287 pkt oraz 2277 pkt.

Paweł Wojnicki

INFORMACJE ZE SPÓŁEK

LPP	<p>Przychody Grupy LPP ze sprzedaży w kwietniu 2013 roku wyniosły około 329 mln PLN, czyli były o około 34% wyższe niż rok wcześniej. Szacunkowa wartość marży brutto na sprzedaży wyniosła 59% i była niższa od osiągniętej w kwietniu 2012 r. o 1 pkt. %.</p> <p>Wartość przychodów ze sprzedaży zrealizowanych w okresie styczeń-kwiecień 2013 r. wyniosła ok. 1,07 mld PLN. Przychody te były wyższe o ok. 20% od osiągniętych w analogicznym okresie roku ubiegłego.</p>
Tatry Mountain	<p>WZA spółki zdecydowało o wypłacie 1,06 EUR dywidendy na 1 akcję spółki (łącznie 7,1 mln EUR – 5,7 mln EUR z zysku za rok 2012 oraz 1,4 mln EUR z zysków poprzednich okresów. Dzień dywidendy został ustalony na 03.05.2013, a jej wypłaty 60 dni później.</p>
Widok Energia	<p>Spółka zakończyła subskrypcję obligacji serii L. Subskrypcja obligacji serii L prowadzona była na podstawie uchwały Zarządu Spółki nr 01/04/2013 z dnia 18 kwietnia 2013 roku. W ramach subskrypcji przydzielonych zostało 1.470 obligacji serii L. Redukcja nie wystąpiła. Obligacje obejmowane były po cenie 1.000,00 PLN.</p>
Internet Works	<p>Spółka informuje, że raport roczny za 2012 r., którego data przekazania do publicznej wiadomości została pierwotnie określona na 28 maja 2013 roku, zostanie opublikowany w dniu 7 maja 2013 roku.</p>
Benefit Systems	<p>Fundusze Alfa 1 CEE Investments SICAV-SIF S.A, Capellen Familiar SICAV-SIF S.A. zeszły poniżej 5 % w ogólnej liczbie głosów w spółce. Przed dokonaniem ww. transakcji oba fundusze posiadały łącznie 129 388 akcji Spółki, co stanowiło 5,38 % WZA. Po dokonaniu ww. transakcji na dzień 24 kwietnia 2013 roku oba wymienione wyżej fundusze posiadały 106 888 akcji Spółki, co stanowi 4,44 % WZA.</p>
Tauron	<p>W dniu 2 maja 2013 r. konsorcjum China National Electric Engineering Co., Ltd. i China Overseas Engineering Group wniosło do Sądu Okręgowego w Katowicach skargę na wyrok Krajowej Izby Odwoławczej z dnia 25 marca 2013 r.</p>
Veniti SA	<p>Spółka w dniu 2 maja 2013 r. podpisała z Fundacją Małych i Średnich Przedsiębiorstw umowę o dofinansowanie projektu "Wdrożenie internetowej platformy B2B dla sprzedaży rejsów wycieczkowych" w ramach działania 8.2 Programu Operacyjnego Innowacyjna Gospodarka. Emitent wskazuje, iż uzyskana przez Spółkę kwota dofinansowania to 534 920 PLN, natomiast całkowita wartość projektu wynosi ponad 1,1 mln PLN.</p>
Kania	<p>Spółka zmieniła termin publikacji raportu za 1Q'13 z 15 maja na 7 maja 2013 roku.</p>

Źródło: Dom Maklerski BDM S.A., spółki, PAP

INDEKSY I WSKAŹNIKI

indeksy giełdowe								pozostałe wskaźniki								
		zmiana								zmiana						
	indeks/ticker	data	kurs	1D	1M	3M	6M		indeks/ticker	data	kurs	1D	1M	3M	6M	
Świat								surowce								
	MSCI AC World	2013-05-03	367,9	0,8%	4,0%	4,5%	13,8%		Miedź	LME 3M	2013-05-03	6 848,0	0,8%	-7,3%	-17,4%	-10,7%
	MSCI World	2013-05-03	1 469,7	0,9%	4,3%	5,6%	15,2%		Ropa	WTI Crude	2013-05-03	95,6	1,7%	2,8%	-2,4%	4,3%
	MSCI EM	2013-05-03	1 037,3	0,5%	2,1%	-2,3%	4,7%		Złoto	Spot \$/oz	2013-05-03	1 467,3	-0,1%	-6,8%	-12,5%	-14,6%
	MSCI BRIC	2013-05-03	289,1	0,5%	2,5%	-6,0%	2,0%		Aluminium	LME 3M	2013-05-03	1 811,0	-0,7%	-3,3%	-14,8%	-5,9%
Europa Środkowa, Wschodnia i Południowa								obligacje i rynek pieniężny								
Polska	WIG	2013-05-02	44 162,2	-0,4%	-2,9%	-6,3%	0,9%	Polska	5yr yield	2013-05-03	2,829	1,4%	-15,7%	-17,0%	-29,0%	
Polska	WIG20	2013-05-02	2 319,2	-0,6%	-2,7%	-7,5%	-1,5%	Polska	10yr yield	2013-05-03	2,762	-15,2%	-28,2%	-29,1%	-38,3%	
Polska	mWIG40	2013-05-02	2 550,9	-0,2%	-3,2%	-1,7%	6,7%	Polska	WIBOR 3M	2013-05-02	2,980	0,0%	-9,1%	-22,4%	-35,5%	
Polska	sWIG80	2013-05-02	10 511,5	0,4%	-4,0%	-6,1%	7,6%	Polska	WIBOR 6M	2013-05-02	2,930	0,0%	-10,9%	-22,9%	-36,6%	
Węgry	BUX	2013-05-03	18 241,6	0,4%	2,2%	-5,4%	-4,7%	USA	10yr yield	2013-05-03	1,626	-0,2%	-10,2%	-19,3%	-5,2%	
Czechy	PX	2013-05-03	961,4	0,3%	0,9%	-4,0%	-0,5%	Niemcy	10yr yield	2013-05-03	1,240	6,4%	2,3%	-23,9%	-13,8%	
Bulgaria	Sofix	2013-04-30	398,4	0,4%	4,1%	0,2%	21,4%	Japonia	10yr yield	2013-05-03	0,565	-4,4%	0,9%	-26,7%	-27,9%	
Rosja	Micex	2013-05-03	1 408,0	2,3%	-0,4%	-8,0%	-0,8%	Hiszpania	10yr yield	2013-05-03	4,041	-2,5%	-17,7%	-22,4%	-28,6%	
Rosja	RTS (USD)	2013-05-03	1 429,9	3,1%	1,3%	-11,3%	0,5%	Irlandia	10yr yield							
Rumunia	BET	2013-05-03	5 346,1	0,0%	-6,0%	-4,4%	8,5%	Portugalia	10yr yield	2013-05-03	5,655	-1,1%	-10,6%	-8,5%	-33,1%	
Turcja	ISE 100	2013-05-03	88 669,7	0,5%	5,8%	12,3%	26,2%	Włochy	10yr yield	2013-05-03	3,098	-3,8%	-20,5%	-15,1%	-27,0%	
Europa Zachodnia								CDS								
	Euro Stoxx 50	2013-05-03	2 718,9	1,7%	5,9%	3,2%	10,4%	Belgia	5yr USD	2013-05-03	67,1	-2,9%	-4,3%	-12,1%	-15,1%	
W. Brytania	FTSE 100	2013-05-03	6 460,7	0,9%	1,9%	4,2%	13,5%	Chiny	5yr USD	2013-05-03	71,6	-0,9%	-1,0%	6,4%	-0,3%	
Francja	CAC40	2013-05-03	3 858,8	1,5%	5,0%	4,7%	13,5%	Francja	5yr USD	2013-05-03	73,4	-1,7%	0,3%	-15,9%	3,9%	
Niemcy	DAX	2013-05-03	7 961,7	2,0%	3,1%	3,7%	10,3%	Grecja	5yr USD							
Hiszpania	IBEX 35	2013-05-03	8 406,4	1,6%	9,0%	4,8%	9,9%	Hiszpania	5yr USD	2013-05-03	227,1	-4,7%	-16,7%	-22,6%	-28,1%	
Holandia	AEX	2013-05-03	354,8	1,1%	3,3%	1,9%	7,7%	Irlandia	5yr USD	2013-05-03	155,1	-2,6%	-13,8%	-22,7%	-21,2%	
Szwecja	OMX 30	2013-05-03	1 194,4	0,7%	2,3%	6,0%	16,5%	Japonia	5yr USD	2013-05-02	#N/A N/A	#ARG!	#ARG!	#ARG!	#ARG!	
Austria	ATX	2013-05-03	2 362,8	1,5%	1,5%	-1,0%	8,5%	Niemcy	5yr USD	2013-05-03	35,0	-0,8%	3,1%	-19,3%	13,2%	
Ameryka Północna i Południowa								kursy walut								
USA	DJIA	2013-05-03	14 831,6	1,0%	3,0%	7,6%	15,9%		EUR/PLN	2013-05-03	4,145	0,2%	0,5%	-0,8%	0,6%	
USA	S&P500	2013-05-03	1 597,6	1,1%	4,0%	7,3%	15,5%		USD/PLN	2013-05-03	3,161	-0,2%	-0,3%	2,2%	-1,7%	
USA	Nasdaq Comp	2013-05-03	3 340,6	1,2%	5,0%	6,6%	14,4%		CHF/PLN	2013-05-03	3,379	-0,2%	-0,4%	-0,6%	-0,9%	
Kanada	S&P/TSX	2013-05-03	12 379,6	0,5%	0,3%	-1,8%	2,1%		EUR/USD	2013-05-03	1,311	0,3%	0,8%	-3,0%	2,3%	
Meksyk	IPC	2013-05-03	42 090,0	1,2%	-2,2%	-6,4%	2,8%		USD/JPY	2013-05-03	98,990	1,0%	0,2%	6,0%	23,2%	
Brazylia	BOVESPA	2013-05-03	55 321,9	0,3%	-0,1%	-8,1%	-5,0%									
Argentyna	MERVAL	2013-05-03	3 843,2	1,2%	17,9%	10,3%	63,3%									
Azja i Australia																
Japonia	NIKKEI 225	2013-05-02	13 799,4	-0,8%	14,1%	23,3%	52,6%									
Hong Kong	Hang Seng	2013-05-03	22 690,0	0,1%	1,7%	-3,9%	3,2%									
Chiny	Shanghai Comp	2013-05-06	2 205,4	1,5%	-0,9%	-8,8%	4,2%									
Indie	BSE30	2013-05-03	19 575,6	-0,8%	4,1%	-0,9%	4,6%									
Indonezja	JKSE	2013-05-03	4 925,5	-1,3%	-0,9%	10,3%	14,1%									
Izrael	TA 25	2013-05-05	1 204,5	0,0%	-3,1%	2,3%	-1,2%									
Korea	Kospi	2013-05-03	1 965,7	0,4%	-0,9%	0,4%	2,5%									
Australia	S&P/ASX 200	2013-05-03	5 129,5	0,0%	3,5%	6,0%	18,3%									

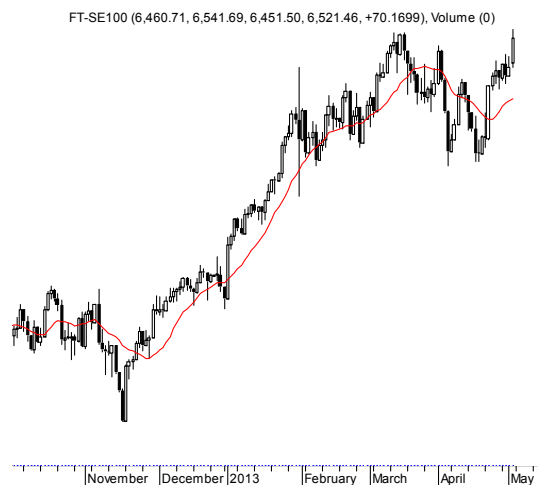
Źródło: Bloomberg

Wydział Analiz i Informacji Dom Maklerski BDM S.A.

ul. 3-go Maja 23, 40-096 Katowice, Tel.: 032 208 14 12, analizy@bdm.com.pl

Opracowanie ma charakter czysto informacyjny i zostało opracowane na podstawie informacji uznanych przez autorów za wiarygodne. Zawarte w nim komentarze są subiektywnymi poglądami autorów. Opracowanie i zawarte w nim komentarze nie są podstawą żadnej rekomendacji kupna bądź sprzedaży w rozumieniu obowiązującego prawa i nie powinny być tak interpretowane. Publikowanie w prasie lub w Internecie całości lub części opracowania wymaga zgody sporządzających raport.

RYNKI ZAGRANICZNE



Wydział Analiz i Informacji Dom Maklerski BDM S.A.

ul. 3-go Maja 23, 40-096 Katowice, Tel.: 032 208 14 12, analizy@bdm.com.pl

Opracowanie ma charakter czysto informacyjny i zostało opracowane na podstawie informacji uznanych przez autorów za wiarygodne. Zawarte w nim komentarze są subiektywnymi poglądami autorów. Opracowanie i zawarte w nim komentarze nie są podstawą żadnej rekomendacji kupna bądź sprzedaży w rozumieniu obowiązującego prawa i nie powinny być tak interpretowane. Publikowanie w prasie lub w Internecie całości lub części opracowania wymaga zgody sporządzających raport.