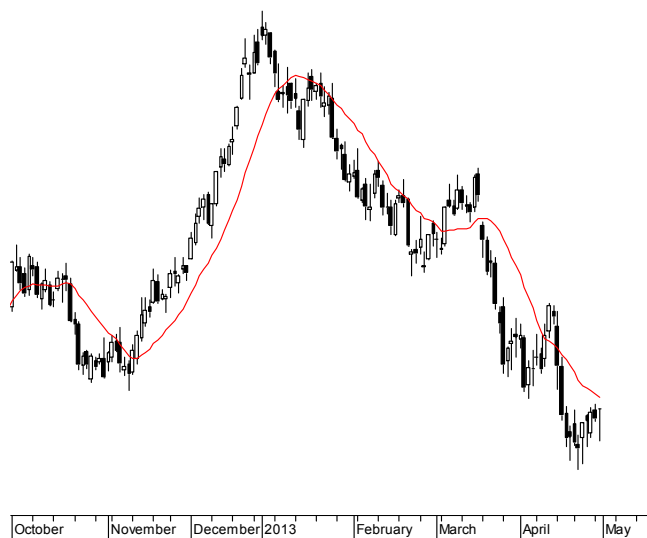


KONTRAKTY TERMINOWE NA WIG20

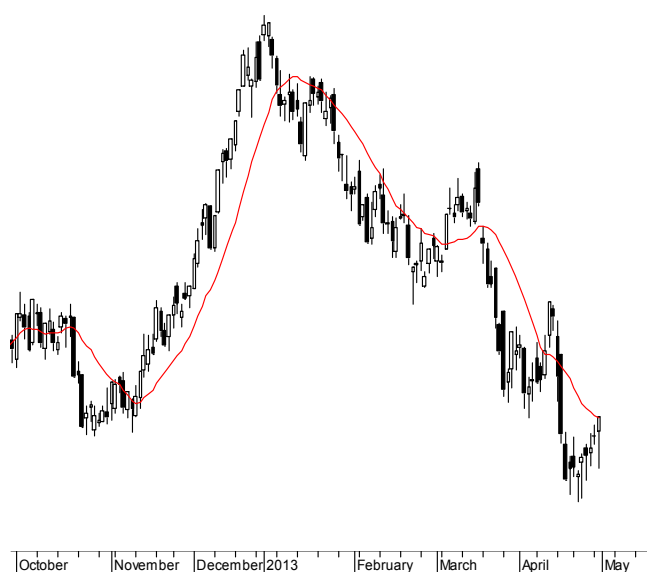
Wyniki sesji: wtorek, 30 kwietnia 2013

	Wartość	zmiana		System:
Kurs otwarcia	2 292	0	0,00%	Aktualna pozycja – krótka, sygnał otwarcia długiej- 2301
Kurs zamknięcia	2 292	8	0,35%	Ostatnia zmiana sygnału z długiej na krótką- 2350
Kurs min.	2 263	-19	-0,83%	
Kurs max.	2 293	-5	-0,22%	
Wolumen obrotu	26 432	12 740	93,05%	Najbliższe poziomy oporu: 2300 2340 2400 2445
Otwarte pozycje	114 647	-2 258	-1,93%	Najbliższe poziomy wsparcia: 2250 2230 2200 2116

FW20 (2,292.00, 2,293.00, 2,263.00, 2,292.00, +8.00000)



WIG20 (2,307.57, 2,319.15, 2,277.86, 2,319.15, +15.9700)



Co przyniesie maj?

Po dniu przerwy wracamy na warszawski parkiet i zaczynamy nowy miesiąc. O kwietniu (i poprzednich trzech miesiącach) inwestorzy na GPW chcieliby zapewne jak najszybciej zapomnieć. Jak widać znów sprawdza się daję znać o sobie stara reguła inwestowania: wszyscy nie mogą mieć racji. A na początku roku praktycznie ze wszystkich wypowiedzi prasowych (dziennikarzy, zarządzających, analityków) bił optymistyczny konsensus co do zakupów akcji. Na pocieszenie dla byków warto zauważyć, że w ostatnich okresach, to właśnie cztery spadkowe miesiące były najwyższym wymiarem kary dla byków (1/2Q'12, 2/3Q'11). Później następowało słabsze lub silniejsze odbicie. Z drugiej strony maj w ostatnich 10 latach na WIG20 to najsłabszy sezonowo miesiąc (średnia stopa zwrotu -1,5%) i w trzech ostatnich latach z rzędu przynosił ujemne stopy zwrotu. Któraś z serii zostanie więc przerwana... Wczoraj handel odbywał się na Wall Street. Główne indeksy traciły na wartości (S&P500: -0,9%). Rezerwa Federalna nie zmieniła głównych założeń polityki monetarnej. Dzień spadkami wita także japoński Nikkei225 (-0,8%). Futures na S&P500 lekko już odbijają (około 0,3%). Natomiast kontrakty na DAX tracą na wartości (-0,2%), tu należy brać pod uwagę, że sesji w Niemczech wczoraj także nie było, więc indeks „nadgania” wczorajszy spadek za Atlantykami. Na FW20 od dwóch tygodni mamy konsolidację w obszarze 2250-2300 pkt i nikt na razie nie chce się wychylić. Z danych makro mamy dziś finalne odczyty PMI za kwiecień ze strefy euro a w USA odczyty z rynku pracy (tygodniowa liczba wniosków o zasiłek oraz raport Challengera). O 13.45 spodziewana jest decyzja EBC w sprawie stóp procentowych. Spodziewana jest obniżka i to może zaważyć na nastrojach w jakich będziemy kończyć sesję.

Krzysztof Pado

RYNEK AKCJI

Wyniki sesji: wtorek, 30 kwietnia 2013

Indeks	52 tygodnie		Kurs otwarcia	Kurs zamknięcia	Zmiana [%]	Kurs min.	Kurs max.	Zakres wahań	Wartość obrotów [mln PLN]
	Kurs max.	Kurs min.							
WIG20	2 634,2	2 009,3	2 307,57	2 319,15	1,09%	2 277,86	2 319,15	41,3	787
sWIG80	11 280,6	8 975,7	10 478,86	10 511,46	1,00%	10 425,74	10 511,46	85,7	14
mWIG40	2 720,9	2 145,0	2 551,10	2 550,91	1,23%	2 524,57	2 551,10	26,5	43
WIG PL	48 505,5	36 478,4	44 091,66	44 653,34	0,97%	44 091,66	44 653,34	561,7	-
WIG	48 222,7	36 483,4	43 991,73	44 162,18	1,14%	43 507,54	44 162,18	654,6	848

Spółka	Cena [PLN]	Mkt Cap [mln PLN]	zmiana %			zmiana % względem WIG20				
			dzienna	1M	3M	6M	dzienna	1M	3M	6M
ASSECOPOL	42,86	3 557	0,8%	0,1%	-5,1%	7,2%	0,2%	2,3%	2,1%	7,1%
BANK HANDLOWY	94,00	12 282	-2,1%	-0,5%	-1,1%	-3,0%	-2,8%	1,6%	6,2%	-3,1%
BOGDANKA	117,00	3 980	-0,6%	-3,2%	-14,8%	-2,6%	-1,3%	-1,1%	-7,6%	-2,6%
BORYSZEW	0,45	1 016	-2,2%	2,3%	-19,6%	-18,2%	-2,9%	4,4%	-12,4%	-18,3%
BRE	345,60	14 564	-1,0%	-1,5%	7,0%	15,9%	-1,7%	0,6%	14,2%	15,9%
EUROCASH	56,90	7 856	-0,2%	7,5%	13,6%	45,9%	-0,9%	9,6%	20,8%	45,8%
GTC	7,83	2 501	-1,5%	0,4%	-10,0%	-6,8%	-2,2%	2,5%	-2,8%	-6,9%
JSW	83,50	9 804	1,8%	-9,2%	-10,5%	-3,1%	1,1%	-7,1%	-3,3%	-3,2%
KERNEL	57,30	4 566	9,0%	-4,9%	-16,2%	-10,9%	8,3%	-2,7%	-9,0%	-11,0%
KGHM	148,00	29 600	2,4%	-5,8%	-21,7%	-8,9%	1,7%	-3,6%	-14,5%	-9,0%
LOTOS	37,97	4 931	-2,0%	-8,4%	-4,7%	13,7%	-2,7%	-6,2%	2,5%	13,6%
PEKAO	151,50	39 764	-0,3%	-4,2%	-1,9%	-2,1%	-1,0%	-2,1%	5,3%	-2,1%
PGE	16,41	30 683	-0,6%	0,2%	-4,9%	-7,0%	-1,3%	2,4%	2,3%	-7,1%
PGNIG	5,34	31 506	0,8%	-2,9%	-4,5%	33,5%	0,1%	-0,8%	2,7%	33,4%
PKNORLEN	49,00	20 958	-0,2%	-4,5%	-1,0%	15,9%	-0,9%	-2,3%	6,2%	15,9%
PKOBP	32,90	41 125	0,3%	-5,1%	-4,6%	-10,4%	-0,4%	-2,9%	2,6%	-10,4%
PZU	435,50	37 606	1,2%	7,3%	6,8%	13,3%	0,5%	9,4%	14,0%	13,2%
SYNTHOS	4,71	6 233	2,2%	-25,0%	-10,8%	-15,0%	1,5%	-22,9%	-3,6%	-15,1%
TAURON	4,21	7 378	1,7%	-3,7%	-7,9%	-5,4%	1,0%	-1,5%	-0,7%	-5,5%
TPSA	7,04	9 403	4,9%	5,1%	-41,3%	-43,2%	4,2%	7,2%	-34,1%	-43,3%

Komentarz po sesji

Spora zmienność przed majówką

Długi majowy weekend z założenia sprzyja mniejszym emocjom na GPW, choć dziś w segmencie największych spółek zmienność była dość spora. WIG20 zaczął dzień w okolicy wczorajszego zamknięcia, by w ciągu dwóch godzin handlu bez wyraźniejszego obrotu spaść o 1% w dół przy niskich obrotach i potem stopniowo wracał w okolice wczorajszego zamknięcia. Najbardziej emocjonujący okazał się być fixing, na którym przy dużym obrocie WIG20 został pociągnięty w górę do 2319 punktów, co oznacza ostatecznie 0,69% wzrost. Wśród blue chips kolejny raz wyróżniła się TPSA, która urosła dziś o 4,9% i pozostaje wyraźnie najmocniej akumulowanym walorem z WIG20 (choć większy, aż 9% wzrost zanotował Kernel). Negatywnie należy ocenić zachowanie Pekao, który w trakcie sesji znalazł się na najniższym poziomie od września ubiegłego roku i jedynie dzięki fixingowi zakończył dzień zaledwie 0,33% spadkiem. Na szerokim rynku obroty były bardzo małe przez co większość ruchów należy interpretować w kategorii przypadkowego szumu, a nie poważniejszych decyzji popytu i podaży. Wśród ciekawszych historii należy wymienić Amrest, którego akcje potaniały o 7,4% po publikacji gorszych od oczekiwań rynku wyników finansowych. To doskonały przykład na to, że w najbliższych dwóch tygodniach dla małych i średnich spółek raporty kwartalne będą podstawową siłą napędzającą zmiany cen i nawet mimo niskich oczekiwań można obawiać się niejednego rozczarowania.

Piotr Kaczmarek, CFA

Komentarz przed sesją:

Powrót handlu na giełdy w Europie

Z powodu 1 maja poprzednia sesja w Europie miała miejsce we wtorek, którą to sesję GPW zakończyła wzrostami. Zamknięcie dla WIG-u miało miejsce na 44162 pkt. (+0,64%) a WIG-u 20 na poziomie 2319 pkt. (+0,69%). W przypadku parkietów w Europie, na których również nie było notowań w środę, we wtorek można było zaobserwować mieszaną sentyment: tracili CAC40 (-0,31%), FTSE (-0,31%) czy IBEX (-0,38%). Na wartości zyskał za to DAX (+0,51%). Pozytywny sentyment panował we wtorek również na rynkach za oceanem, gdzie swoją wartość zwiększyły główne indeksy w tym: S&P500, NASDAQ, DJIA czy BOVESPA. Środa pomimo faktu, że na wielu rynkach nie odbył się handel, była dniem publikacji znacznej ilości danych makroekonomicznych. Największe znaczenie wśród nich miała informacja o zmianie liczby zatrudnionych w USA z wykluczeniem sektora rolniczego i rządowego w poprzednim miesiącu. Liczba zatrudnionych zwiększyła się o 119 tys osób wobec prognozy mówiącej o 154 tys. Również negatywną wypowiedź miał indeks nastrojów managerów logistyki ISM, opublikowany niedługo później (wartość 50,7 vs prognoza 51,0). W rezultacie tych danych działające w środę giełdy w USA zakończyły notowania spadkami: S&P500 (-0,93%), NASDAQ (-0,49%). W dniu dzisiejszym będzie miała miejsce publikacja między innymi indeksów nastrojów PMI z kilku krajów europejskich oraz liczba wniosków o zasiłek dla bezrobotnych w USA. Kontrakty na indeks S&P500 notowane są dziś rano na ok. 0,25% plusie z kolei kontrakty na niemiecki indeks DAX notują w czwartek rano spadek o 0,22%, co może być odczytane jako wyrównanie związane z brakiem sesji w dniu wczorajszym w Europie. Dziś również EBC podejmie decyzję w sprawie wysokości stóp procentowych, spodziewana jest obniżka z poziomu 0,75% do 0,5%.

Paweł Wojnicki

INFORMACJE ZE SPÓŁEK

AmRest

AmRest oczekuje, że na polskim rynku w 2013 roku marże pozostaną na poziomie z 2012 roku (pomimo ich spadku w 1Q'13), natomiast wzrośnie skorygowana EBITDA.

Zysk i przychody spółki na rynku rosyjskim w 2013 roku mają wzrosnąć o ok. 30%. Spółka będzie nadal poszukiwać okazji do akwizycji w tym regionie geograficznym.

Przedstawiciele spółki zakomunikowali, że straty z nowych rynków (Chiny, USA, Indie, Niemcy i Francja) powinny wynieść w 2013 roku ok. 30-40 mln PLN, przy czym kwota ta uwzględni 13,3 mln PLN straty związanej z kosztami testów restauracji La Tagliatella poniesionej w 1Q'13. W tej kwocie jest uwzględniony także Blue Horizon, który wypracuje w 2013 roku zysk.

Planowane nakłady inwestycyjne w 2013 roku wyniosą ok. 400 mln PLN.

Miraculum

Miraculum spodziewa się, że już w 2Q'13 wypracuje dodatni wynik netto i dodatni cash flow.

Zarząd spółki spodziewa się, że marża brutto w 2Q'13 wzrośnie do 50% z 45,3%. Oczekiwania poprawy rezultatów nie zakładają zdarzeń jednorazowych ani przeszacowań składników aktywów.

Spółka podała, że otrzymała deklaracje od wierzycieli reprezentujących łącznie ok. 16 mln PLN zobowiązań o ich gotowości do konwersji tych wierzytelności na akcje spółki w 2013 roku. Oznaczać to będzie redukcję zobowiązań odsetkowych o połowę, tj. do ok. 15 mln PLN, co z kolei przełoży się na zmniejszenie kosztów finansowych o ok. 0.5 mln PLN na kwartał.

K2 Internet

K2 Internet w 2013 roku chce poprawić wyniki w ujęciu r/r. Celem minimum jest wypracowanie 60 mln PLN przychodów ze sprzedaży. W obszarze podstawowej działalności (wyłączając Oktawave), spółka chce wrócić do poziomu zyskowności z lat 2010-2011. Jest to wg prezesa spółki cel ambitny i aby go osiągnąć musi nastąpić ożywienie na rynku w 4Q'13.

Prezes K2 Internet powiedział, że we wrześniu break-even powinna osiągnąć spółka zależna Oktawave. Dodatni całoroczny wynik ten podmiot ma zanotować w 2014 roku.

Sadovaya

Spółka podała wyniki za 2012 rok.

BDM: Okres 4Q'12 wykazał duże dynamiki spadku wolumenu produkcji i sprzedaży. Było to już jednak wiadomo na podstawie miesięcznych odczytów jakie spółka publikuje. Na poziomie kosztów uważamy, że spółka dokonuje niezbędnych działań optymalizujących do obecnej wyjątkowej sytuacji zaprzestania produkcji. Jednocześnie jednak istotnie negatywnie na wynik netto wpływały dokonane odpisy.

Przedstawiona w raporcie rocznym perspektywa działalności jest trudna (nadpodaż węgla na Ukrainie oraz niższe ceny). Niemniej zarząd spółki pozostaje optymistyczny na 2H'13 i zwraca uwagę na rozwój działalności eksportowej (do maja mają to być jeszcze zawartości śladowe). W skali całego 2013 roku przedstawiono założenie, że spółka sprzeda ok. 400 tys. ton węgla czyli „tylko” o ok. 30% mniej niż w 2012 roku (do marca spółka wykazuje minimalne odczyty sprzedaży i tym samym sugeruje to bardzo silny wzrost w 3Q'13 i 4Q'13).

Źródło: Dom Maklerski BDM S.A., spółki, PAP

INDEKSY I WSKAŹNIKI

indeksy giełdowe								pozostałe wskaźniki								
		zmiana								zmiana						
	indeks/ticker	data	kurs	1D	1M	3M	6M		indeks/ticker	data	kurs	1D	1M	3M	6M	
Świat								surowce								
	MSCI AC World	2013-05-01	369,4	-0,6%	2,7%	3,5%	12,2%		Miedź	LME 3M	2013-05-01	7 055,0	-1,4%	-6,4%	-14,9%	-9,9%
	MSCI World	2013-05-01	1 476,1	-0,6%	3,0%	4,4%	13,3%		Ropa	WTI Crude	2013-05-01	91,0	-2,6%	-6,6%	-8,1%	3,4%
	MSCI EM	2013-05-01	1 039,5	-0,1%	1,0%	-2,7%	4,8%		Złoto	Spot \$/oz	2013-05-01	1 445,5	-1,8%	-8,2%	-13,5%	-13,8%
	MSCI BRIC	2013-05-01	290,8	-0,2%	1,5%	-6,1%	2,5%		Aluminium	LME 3M	2013-05-01	1 870,0	-1,5%	-1,8%	-12,0%	-3,6%
Europa Środkowa, Wschodnia i Południowa								obligacje i rynek pieniężny								
Polska	WIG	2013-04-30	43 882,2	0,6%	-2,2%	-5,7%	2,2%	Polska	5yr yield	2013-05-01	2,789	0,0%	-17,4%	-18,2%	-30,0%	
Polska	WIG20	2013-04-30	2 303,2	0,7%	-1,9%	-6,8%	0,3%	Polska	10yr yield	2013-05-01	3,256	0,0%	-15,8%	-16,4%	-27,2%	
Polska	mWIG40	2013-04-30	2 537,8	0,5%	-2,4%	-1,4%	6,6%	Polska	WIBOR 3M		2,990	-0,3%	-9,1%	-22,5%	-35,7%	
Polska	sWIG80	2013-04-30	10 465,4	0,4%	-3,8%	-6,5%	7,2%	Polska	WIBOR 6M		2,950	-0,7%	-10,3%	-22,8%	-36,4%	
Węgry	BUX	2013-04-30	17 924,1	2,0%	2,4%	-5,6%	-4,9%	USA	10yr yield	2013-05-01	1,629	-2,6%	-12,4%	-19,2%	-5,0%	
Czechy	PX	2013-04-30	964,4	0,4%	1,8%	-4,1%	0,9%	Niemcy	10yr yield	2013-05-01	1,208	-0,7%	-7,6%	-27,8%	-16,7%	
Bulgaria	Sofix	2013-04-30	398,4	0,4%	4,1%	0,2%	21,4%	Japonia	10yr yield	2013-05-01	0,591	-3,0%	4,8%	-23,3%	-24,6%	
Rosja	Micex	2013-04-30	1 385,9	1,7%	-3,1%	-9,9%	-1,8%	Hiszpania	10yr yield	2013-05-01	4,144	0,2%	-16,1%	-20,4%	-26,8%	
Rosja	RTS (USD)	2013-04-30	1 407,2	1,4%	-3,1%	-12,7%	-0,8%	Irlandia	10yr yield							
Rumunia	BET	2013-04-30	5 339,5	0,0%	-5,3%	-2,6%	8,4%	Portugalia	10yr yield	2013-05-01	5,719	0,1%	-10,9%	-7,5%	-32,3%	
Turcja	ISE 100	2013-04-30	85 154,2	1,1%	1,2%	10,5%	20,0%	Włochy	10yr yield		3,242	-4,2%	-20,3%	-10,8%	-24,4%	
Europa Zachodnia								CDS								
	Euro Stoxx 50	2013-05-01	2 712,0	0,0%	4,3%	1,1%	8,7%	Belgia	5yr USD	2013-05-01	69,3	-0,6%	-8,3%	-8,8%	-12,1%	
W. Brytania	FTSE 100	2013-05-01	6 430,1	0,4%	1,0%	3,1%	12,4%	Chiny	5yr USD	2013-04-26	#N/A N/A	#ARG!	#ARG!	#ARG!	#ARG!	
Francja	CAC40	2013-04-30	3 868,7	-0,3%	3,7%	3,8%	13,4%	Francja	5yr USD	2013-05-01	74,9	0,0%	-4,5%	-14,3%	1,4%	
Niemcy	DAX	2013-04-30	7 873,5	0,5%	1,5%	1,8%	9,0%	Grecja	5yr USD							
Hiszpania	IBEX 35	2013-04-30	8 450,9	-0,4%	7,1%	1,5%	10,0%	Hiszpania	5yr USD	2013-05-01	241,1	0,0%	-18,0%	-17,0%	-22,4%	
Holandia	AEX	2013-04-30	354,2	-0,6%	1,7%	0,2%	7,7%	Irlandia	5yr USD	2013-05-01	159,6	0,1%	-15,2%	-20,7%	-21,8%	
Szwecja	OMX 30	2013-04-30	1 198,1	0,3%	2,1%	6,2%	18,1%	Japonia	5yr USD	2013-05-01	66,1	0,3%	-9,9%	-8,5%	-12,2%	
Austria	ATX	2013-04-30	2 420,1	-0,2%	2,9%	-0,8%	11,2%	Niemcy	5yr USD	2013-05-01	34,9	0,6%	-3,2%	-18,2%	11,7%	
Ameryka Północna i Południowa								kursy walut								
USA	DJIA	2013-05-01	14 839,8	-0,9%	1,0%	5,6%	12,6%		EUR/PLN	2013-05-01	4,162	0,1%	-0,6%	-0,5%	1,4%	
USA	S&P500	2013-05-01	1 597,6	-0,9%	1,4%	5,1%	12,1%		USD/PLN	2013-05-01	3,156	-0,2%	-3,4%	2,1%	-1,4%	
USA	Nasdaq Comp	2013-05-01	3 328,8	-0,9%	1,9%	4,1%	10,3%		CHF/PLN	2013-05-01	3,404	0,2%	-1,1%	0,3%	0,0%	
Kanada	S&P/TSX	2013-05-01	12 456,5	-1,1%	-2,8%	-2,7%	0,1%		EUR/USD	2013-05-01	1,319	0,3%	2,8%	-2,5%	2,8%	
Meksyk	IPC	2013-04-30	41 910,5	0,8%	-3,8%	-6,2%	2,3%		USD/JPY	2013-05-01	97,280	-0,3%	4,0%	5,1%	20,9%	
Brazylia	BOVESPA	2013-04-30	54 887,3	1,9%	-0,8%	-6,4%	-2,0%									
Argentyna	MERVAL	2013-04-30	3 814,7	0,8%	14,0%	11,3%	66,5%									
Azja i Australia																
Japonia	NIKKEI 225	2013-05-02	13 799,4	-0,4%	13,7%	24,2%	55,6%									
Hong Kong	Hang Seng	2013-04-30	22 737,0	0,7%	2,0%	-3,8%	5,6%									
Chiny	Shanghai Comp	2013-04-26	2 177,9	-1,0%	-2,6%	-8,7%	5,3%									
Indie	BSE30	2013-04-30	19 504,2	0,6%	3,5%	-1,8%	5,7%									
Indonezja	JKSE	2013-05-01	5 060,9	0,5%	2,7%	13,3%	17,3%									
Izrael	TA 25	2013-05-01	1 206,2	-0,2%	-2,7%	2,3%	-1,3%									
Korea	Kospi	2013-05-02	1 964,0	1,2%	-2,0%	0,1%	2,7%									
Australia	S&P/ASX 200	2013-05-02	5 166,2	-0,5%	4,0%	6,8%	19,3%									

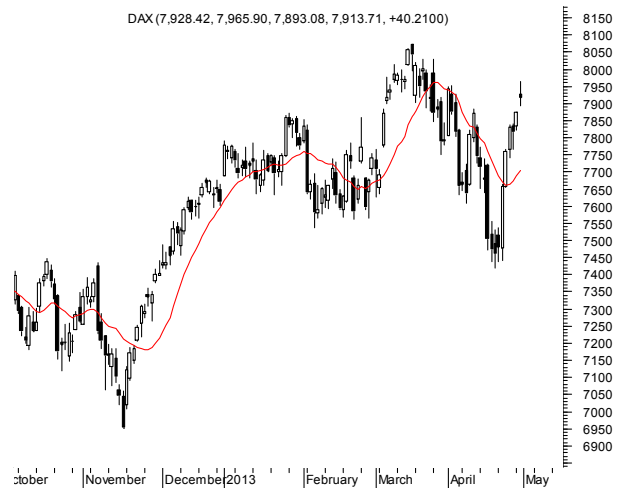
Źródło: Bloomberg

Wydział Analiz i Informacji Dom Maklerski BDM S.A.

ul. 3-go Maja 23, 40-096 Katowice, Tel.: 032 208 14 12, analizy@bdm.com.pl

Opracowanie ma charakter czysto informacyjny i zostało opracowane na podstawie informacji uznanych przez autorów za wiarygodne. Zawarte w nim komentarze są subiektywnymi poglądami autorów. Opracowanie i zawarte w nim komentarze nie są podstawą żadnej rekomendacji kupna bądź sprzedaży w rozumieniu obowiązującego prawa i nie powinny być tak interpretowane. Publikowanie w prasie lub w Internecie całości lub części opracowania wymaga zgody sporządzających raport.

RYNKI ZAGRANICZNE



Wydział Analiz i Informacji Dom Maklerski BDM S.A.

ul. 3-go Maja 23, 40-096 Katowice, Tel.: 032 208 14 12, analizy@bdm.com.pl

Opracowanie ma charakter czysto informacyjny i zostało opracowane na podstawie informacji uznanych przez autorów za wiarygodne. Zawarte w nim komentarze są subiektywnymi poglądami autorów. Opracowanie i zawarte w nim komentarze nie są podstawą żadnej rekomendacji kupna bądź sprzedaży w rozumieniu obowiązującego prawa i nie powinny być tak interpretowane. Publikowanie w prasie lub w Internecie całości lub części opracowania wymaga zgody sporządzających raport.