

**KONTRAKTY TERMINOWE NA WIG20**

Wyniki sesji: czwartek, 25 kwietnia 2013				System:	
	Wartość	zmiana			
Kurs otwarcia	2 287	20	0,88%	Aktualna pozycja – krótka, sygnał otwarcia długiej- 2310	
Kurs zamknięcia	2 282	1	0,04%	Ostatnia zmiana sygnału z długiej na krótką- 2350	
Kurs min.	2 258	16	0,71%		
Kurs max.	2 288	7	0,31%		
Wolumen obrotu	25 764	-8 981	-25,85%	Najbliższe poziomy oporu: 2300 2340 2400 2445	
Otwarte pozycje	117 218	1 518	1,31%	Najbliższe poziomy wsparcia: 2230 2200 2116 2100	


**2300 pkt. na wyciągnięcie ręki**

Wczorajsza sesja na FW20 niewiele zmieniła w technicznym obrazie czerwowego kontraktu. Po dość słabym początku i względnej całodziśniej konsolidacji w kanale 2267-2274 pkt., dzięki ostatnim minutom handlu i dynamicznym zrywem popytu, wykres FW20 zakończył notowania na linii 2282 pkt., zyskując symboliczne 0,04% względem śródogodowego odniesienia. LOP po sesji wynosi 117 218. Baza jest równa -6 pkt. Technicznie w krótkim terminie powinniśmy raczej rosnąć. Od wczoraj bowiem na RSI mamy sygnał kupna (obecnie RSI=36,7 pkt.) i nic nie stoi na przeszkodzie, żeby pokusić się na korektę ostatnich spadków przynajmniej do poziomu 2300 pkt. W razie zniżek najbliższe wsparcia należy wyróżnić na pułapach 2258 pkt. i 2237 pkt. Lepiej poradzili sobie wczoraj Amerykanie. Na zamknięciu Dow Jones Industrial wzrósł o 0,17%, Nasdaq zyskał 0,62%, a indeks S&P 500 wzrósł o 0,40%. Przed sesją poznaliśmy nowe decyzje BoJ. Bank zdecydował się na przeprowadzenie operacji otwartego rynku zmierzających do wzrostu bazy monetarnej o 60-70 bln JPY rocznie. Wydaje się jednak, że działania BoJ są w już w cenach aktywów (NIKKEI225 -0,26%) i raczej nie należy upatrywać w nich katalizatorów wzrostu. Dodatkowo dziś w centrum zainteresowania inwestorów powinny znaleźć się dane z Ameryki i Europy, a zwłaszcza informacje o PKB USA. O 9.00 poznamy odczyt indeksu Instytutu KOF (1 pkt.). Następnie, bo o 14.30, na rynek napływie odczyt amerykańskiego PKB za 1Q'13 (annualizowany=3,0%). Przed zakończeniem sesji - 15.55 - poznamy jeszcze indeks Uniwersytetu Michigan za kwiecień. Wartość prognozy to 73 pkt. Dodatkowy wpływ na handel mogą mieć wyniki spółki Chevron, które poznamy przed rozpoczęciem sesji w USA. Wartość prognozy to: zysk na akcję=3,07 USD i przychód=67,73 mld USD. Biorąc pod uwagę poranne oscylujące wokół zera wartości kontraktów na zachodnioeuropejskie indeksy należy spodziewać się dziś neutralnego początku sesji notowań terminowych w Warszawie.

Krzysztof Zarychta

**RYNEK AKCJI**

**Wyniki sesji: czwartek, 25 kwietnia 2013**

Indeks	52 tygodnie		Kurs otwarcia	Kurs zamknięcia	Zmiana [%]	Kurs min.	Kurs max.	Zakres wahań	Wartość obrotów [mln PLN]
	Kurs max.	Kurs min.							
WIG20	2 634,2	2 009,3	2 294,25	2 288,09	0,64%	2 268,42	2 296,92	28,5	749,0
sWIG80	11 280,6	8 975,7	10 301,29	10 327,20	0,44%	10 252,09	10 327,20	75,1	17,9
mWIG40	2 720,9	2 145,0	2 483,79	2 492,91	0,87%	2 473,69	2 495,19	21,5	57,7
WIG PL	48 505,5	36 478,4	43 865,80	44 027,03	0,73%	43 865,80	44 027,03	161,2	-
WIG	48 222,7	36 483,4	43 497,45	43 482,18	0,75%	43 145,85	43 549,14	403,3	835,8

Spółka	Cena [PLN]	Mkt Cap [mln PLN]	zmiana %			zmiana % względem WIG20				
			dzienna	1M	3M	6M	dzienna	1M	3M	6M
ASSECOPOL	42,20	3 503	-1,4%	4,4%	-6,2%	5,5%	-1,4%	7,1%	3,8%	6,9%
BANK HANDLOWY	96,00	12 543	0,0%	5,0%	-0,3%	3,6%	-0,1%	7,8%	9,7%	4,9%
BOGDANKA	117,50	3 997	0,0%	-2,1%	-13,7%	-2,2%	-0,1%	0,7%	-3,7%	-0,8%
BORYSZEW	0,44	993	4,8%	0,0%	-24,1%	-18,5%	4,7%	2,8%	-14,1%	-17,1%
BRE	339,35	14 301	-0,8%	1,0%	2,8%	8,8%	-0,8%	3,8%	12,8%	10,2%
EUROCASH	53,40	7 372	-0,2%	0,4%	11,3%	38,4%	-0,2%	3,2%	21,2%	39,8%
GTC	7,81	2 494	-0,8%	-2,3%	-12,7%	-1,6%	-0,8%	0,5%	-2,7%	-0,3%
JSW	84,41	9 911	0,5%	-8,7%	-9,2%	-0,6%	0,4%	-6,0%	0,8%	0,7%
KERNEL	50,00	3 984	-1,0%	-11,5%	-24,8%	-25,8%	-1,1%	-8,7%	-14,8%	-24,4%
KGHM	146,00	29 200	1,7%	-4,6%	-22,1%	-8,6%	1,7%	-1,8%	-12,1%	-7,2%
LOTOS	38,80	5 039	-0,5%	-5,4%	-3,0%	23,5%	-0,6%	-2,6%	7,0%	24,9%
PEKAO	151,20	39 685	-2,5%	-4,0%	-10,4%	-1,2%	-2,5%	-1,2%	-0,4%	0,2%
PGE	16,28	30 440	0,8%	-0,2%	-10,3%	-8,3%	0,7%	2,6%	-0,3%	-7,0%
PGNIG	5,49	32 391	3,4%	-0,7%	-4,5%	36,6%	3,3%	2,1%	5,5%	37,9%
PKNORLEN	49,24	21 060	-0,9%	-3,5%	-4,8%	14,9%	-1,0%	-0,7%	5,2%	16,3%
PKOBP	32,81	41 013	-0,6%	-5,0%	-5,4%	-7,4%	-0,6%	-2,2%	4,6%	-6,1%
PZU	415,65	35 892	0,7%	1,7%	2,9%	12,1%	0,6%	4,5%	12,9%	13,4%
SYNTHOS	4,56	6 034	-3,6%	-26,3%	-12,3%	-15,6%	-3,7%	-23,6%	-2,3%	-14,2%
TAURON	4,16	7 291	4,3%	-3,3%	-11,1%	-8,6%	4,2%	-0,5%	-1,1%	-7,2%
TPSA	6,69	8 935	0,1%	3,9%	-43,9%	-47,4%	0,1%	6,7%	-33,9%	-46,0%

**Komentarz po sesji**

**Druga wzrostowa sesja z rzędu**

Po wczorajszej sesji dzisiejszy dzień indeksy na warszawskim parkiecie znów zakończyły wzrostami, indeks szerokiego rynku WIG zyskał 0,29% a indeks blue chips zwiększył swoją wartość o 0,06%. Zarówno indeks szerokiego rynku WIG jak i WIG20 otworzyły się dziś powyżej wartości z wczorajszego zamknięcia (WIG na poziomie 43497 pkt, WIG20 na 2294 pkt). Dzisiejsze maksimum na poziomie 2296,92 pkt wykres WIG20 osiągnął po niespełna 5 minutach notowań po czym rozpoczęła się wyprzedaż walorów, w wyniku której początkowych wzrostach indeks ten znalazł się na poziomie 2268,42 pkt. Od tego momentu rozpoczęła się zwiększona aktywność byków, dzięki zakupom których WIG20 zaczął zwiększać swoją wartość. Ostatecznie prestiżowy zakończył notowania na poziomie 2288,09 pkt a indeks szerokiego rynku na 43482,18 pkt. Najwięcej zyskały dziś Boryszew (+4,76%) i Tauron (+4,26%). Największy spadek wartości odnotowały akcje Synthosu (-3,59%). Niewielka zmiana wartości indeksu blue chips w czasie dzisiejszej sesji oznacza utwierdzenie strefy konsolidacji dla WIG20, znajdującej się w granicach 2300-2268 pkt. Dodatkowym aspektem jest fakt, iż na tych poziomach cenowych przebiega 61,8% zniesienia fali wzrostowej trwającej od maja ubiegłego roku do stycznia 2013r. Po okresie spadków na GPW taki układ pozwala myśleć o rozpoczęciu korekty. Wśród danych makro jakie dziś zostały opublikowane większe znaczenie miały informacje o liczbie wniosków o zasiłek dla bezrobotnych w USA, wnioski takie w ubiegłym tygodniu złożyło 339 tys osób wobec prognozy mówiącej o 352 tys. W dniu dzisiejszym wzrostowe sesji miały miejsce w przypadku DAX (+0,9%) czy FTSE (+0,86%), zaś CAC40 stracił 0,05%.

Paweł Wojnicki

**Komentarz przed sesją:**

**Relatywna słabość się utrzymuje**

Po udanej końcówce w środę, bykom nie udało się jednak kontynuować mocniejszego ruchu wzrostowego na wczorajszej sesji. WIG20 na zamknięciu zyskał jedynie 0,1% (2288,1 pkt). Sporo lepiej zachowywał się sąsiedni DAX (+1,0%) a siła jego odbicia w ostatnich trzech dniach tylko umacnia w przekonaniu jak słaby relatywnie jest nasz rynek. Ostatnio negatywnie ważą nam m.in. dwa czołowe banki, PKO BP i Pekao, których kursy spadły już poniżej poziomów, po których główni akcjonariusze sprzedawali ostatnio swoje pakiety akcji. Na Wall Street panowały wczoraj umiarkowane wzrosty (S&P500 +0,4%) a główne indeksy mają na wyciągnięcie ręki testowanie nowych szczytów. Dziś rano nastroje lekko się schłodziły. Kontrakty na DAX i S&P500 tracą około 0,1-0,2%. Japoński Nikkei225 spadł o 0,3%. Z danych makro mamy dziś przede wszystkim informacje o amerykańskim PKB w 1Q'13 (14.30). Konsensus mówi o 3,0% dynamicie. O 15.55 pojawi się finałny odczyt indeksu Uniwersytetu Michigan za kwiecień. Na WIG20 od kilku dni bronimy poziomu 2250 pkt, jak na razie skutecznie. Obicie jest jednak słabe, jeśli porównamy się DAX-em czy nawet z innymi Emerging Markets. Pierwszym oporem są okolice 2300 pkt.

Krzysztof Pado

## INFORMACJE ZE SPÓŁEK

<b>CEDC</b>	Rozgoryczeni akcjonariusze CEDC postulują, by polskie instytucje podjęły działania w celu ochrony ich interesów w związku z zapowiedzianą możliwością anulowania bez rekompensaty wszystkich akcji. - Parkiet
<b>Duda</b>	Dariusz Formela, prezes PKM Duda, ocenia w rozmowie z "Parkietem", że restrukturyzacja spółki przynosi efekty. "Rentowność operacyjną osiągniętą już w grudniu 2012 roku udało się utrzymać w pierwszych miesiącach tego roku" - powiedział. Utrzymanie rentowności jest podstawowym celem grupy na 2013 rok i kolejne lata. "Nie spodziewamy się natomiast skokowego wzrostu przychodów. Powinniśmy utrzymać je na poziomie ubiegłorocznym" - informuje. Prezes nie wyklucza sprzedaży części nieruchomości, które nie są związane z podstawową działalnością. Formela obserwuje wzmożone zainteresowanie spółką w kontekście ewentualnych przejęć lub fuzji. "Zainteresowanie współpracą jest większe, ale nie jesteśmy w stanie dziś powiedzieć, czy rozmowy zakończą się fuzją, akwizycją, czy też przejęciem nas przez inny podmiot" - powiedział Formela. - Parkiet
<b>Ciech</b>	<p>Ciech szykuje się do diety. Jeśli niemiecki i rumuńskie zakłady nie osiągną planowanej rentowności, wypadną z grupy. Zarząd jest gotowy do zdecydowanych działań, ze sprzedażą i likwidacją włącznie. Losy Rumunii rozstrzygną się w ciągu pół roku. Grupa przymierza się też powoli do inwestycji. Rozważa wydanie 230 mln zł na zwiększenie produkcji sody. Moce produkcyjne w polskich zakładach wzrosną o 200 tys. ton rocznie, z obecnych 1,2 mln ton. – Puls Biznesu.</p> <p><i>BDM: Rumuńskie zakłady rentowność odzyskały w 2011, jednak obecnie stanęły przed problemem wysokich podwyżek cen energii i pary, którą zakład musi nabywać z zewnątrz. W długim terminie natomiast są najbardziej narażone na turecką konkurencję. W 2012 roku odpowiadały za ok. 300 mln PLN sprzedaży i ok. 30 mln PLN EBITDA. W Niemczech spółka od 1Q'12 cierpi z powodu wysokich cen gazu w przejętej w zarządzanie elektrociepłowni, co znacznie obniżyło wyniki zakładu. W 2012 roku odpowiadał on za ok. 450 mln PLN sprzedaży i ok. 40 mln PLN EBITDA. Na tym tle najkorzystniej wypadają oczywiście zakłady w Polsce więc potencjalne deziwestycje i zwiększenie mocy w kraju należy oceniać pozytywnie.</i></p>
<b>KOV</b>	Przejęcie przez Kulczyk Oil Ventures kanadyjskiej spółki poszukiwawczo-wydobywczej Winstar Resources i debiut na giełdzie w Toronto nastąpi w czerwcu – poinformował PAP Dariusz Mioduski, przewodniczący rady dyrektorów KOV. Program inwestycyjny w Tunezji, gdzie Winstar wydobywa ropę, zakłada wydanie kilkudziesięciu milionów dolarów w ciągu 2-3 lat i znaczący wzrost produkcji.
<b>Cormay</b>	Spółka PZ Cormay, wytwarzająca odczynniki diagnostyczne i aparaturę medyczną, zbuduje nowy zakład w Lublinie za ponad 54 mln PLN. Zatrudni w nim około 150 osób, w tym co najmniej 20 na nowych miejscach pracy. Zakład powstanie na terenie podstrefy Lublin, będącej częścią Specjalnej Strefy Ekonomicznej Euro-Park Mielec.
<b>MOL</b>	Akcjonariusze MOL-a zdecydowali o wypłacie w formie dywidendy 46 mld HUF, czyli ok. 460 HUF na akcję - wynika z treści uchwał podjętych przez walne spółki.
<b>Police</b>	ZWZ Polic zdecydowało o wypłacie w formie dywidendy 50,25 mln PLN z zysku za 2012 r., czyli 0,67 PLN na akcję - podała spółka w komunikacie.
<b>Echo</b>	Echo Investment sprzedało centra handlowe w Tarnowie, Radomiu oraz Piotrkowie Trybunalskim za łączną kwotę 66,5 mln EUR netto - podał deweloper w komunikacie. Zgodnie z zawartymi umowami Centrum ECHO w Tarnowie zostało ostatecznie sprzedane za 22,77 mln EUR, Centrum ECHO w Radomiu za 23,75 mln EUR, zaś Centrum ECHO w Piotrkowie Trybunalskim za 19,95 mln EUR.
<b>Vantage</b>	Vantage Development szacuje, że z prywatnej emisji akcji może pozyskać ok. 8-10 mln PLN, które przeznaczy na finansowanie nowych projektów. Deweloper chce się rozwijać na nowych rynkach i planuje wejść w segment parków handlowych. Spółka liczy, że w tym roku pokaże zysk na poziomie netto.
<b>J.W. Construction</b>	J.W. Construction Holding wyemitował 9 120 obligacji o wartości 91,2 mln PLN - podała spółka w komunikacie. Oprocentowanie ustalone zostało w oparciu o stawkę WIBOR 3M powiększoną o marżę. Deweloper zobowiązał się wykupić papiery do 26 stycznia 2016 r. Celem emisji obligacji jest sfinansowanie wykupu weksli w kwocie 91,2 mln PLN.
<b>Pelion</b>	Pelion zakończył program skupu akcji własnych w celu umorzenia przed upływem terminu. W

	trakcie jego trwania nabył łącznie 590,3 tys akcji.
<b>Interferie</b>	ZWZ Interferii zdecydowało o wypłacie w formie dywidendy ok. 1,46 mln PLN z zysku za 2012 r., czyli 0,1 PLN na akcję .
<b>Talex</b>	Akcjonariusze firmy informatycznej Talex zdecydowali o wypłacie w formie dywidendy ponad 900 tys. PLN, czyli 0,30 PLN na akcję - podała spółka w komunikacie.
<b>Żywiec</b>	Grupa Żywiec ocenia, że 2013 r. nie będzie łatwy dla producentów piwa. Mimo to spółka liczy na wzrost sprzedaży, zarówno pod względem wielkości jak i wartości, w sezonie piwnym, który właśnie się rozpoczął i potrwa do października - poinformował PAP Sebastian Tołwiński, rzecznik prasowy grupy.
<b>Kęty</b>	ZWZ Grupy Kęty zdecydowało o wypłacie w formie dywidendy ok. 55,77 mln PLN z zysku netto za 2012 r. (6,0 PLN/akcję).
<b>Warimpex</b>	Warimpex spodziewa się lepszych rok do roku wyników w 1Q'13. Będzie to efektem sprzedaży hotelu angelo w Monachium oraz wysokiego, jak na tę porę roku, obłożenia hoteli spółki - powiedział PAP Alexander Jurkowitzsch, członek zarządu Warimpeksu. Dodał, że na całoroczny wynik patrzy z optymizmem.
<b>Elbudowa</b>	ZWZ Elektrobudowy zdecydowało o wypłacie 2,0 PLN dywidendy na akcję z zysku za 2012 rok - poinformowała spółka w komunikacie.
<b>BZ WBK</b>	BZ WBK, który w 1Q'13 poniósł 26,5 mln PLN kosztów integracji z Kredyt Bankiem, szacuje, że w kolejnych kwartałach 2013 roku koszty te mogą być wyższe - poinformował PAP Mateusz Morawiecki, prezes banku.
<b>Eurotel</b>	ZWZ Eurotelu zdecydowało o wypłacie w formie dywidendy blisko 6 mln PLN z zysku za 2012 r., czyli 1,6 PLN na akcję.
<b>4fun Media</b>	Akcjonariusze 4fun Media zdecydowali o wypłacie w formie dywidendy z zysku za 2012 r. ok. 10,04 mln PLN, czyli 2,5 PLN na akcję. Kwota ta jest wyższa od rekomendacji zarządu.
<b>Azoty Tarnów</b>	Fundusze TFI PZU zwiększyły zaangażowanie w Grupie Azoty do 8,76% akcji i głosów na WZ spółki.
<b>Quercus</b>	ZWZ Quercus TFI zdecydowało o wypłacie w formie dywidendy za 2012 r. ok. 12,79 mln PLN, czyli 0,18 PLN na akcję.
<b>Stalprofil</b>	Zarząd Stalprofilu zarekomenduje wypłatę dywidendy z ubiegłorocznego zysku na poziomie 0,14 PLN na akcję.
<b>Orlen</b>	Orlenowi sprzyja wzrost marż petrochemicznych, ale problemem jest presja na wolumeny. Spółka liczy, że w maju, czerwcu sytuacja się poprawi - poinformował w czwartek Sławomir Jędrzejczyk, wiceprezes PKN Orlen. "Marże petrochemiczne są dobre, ale jest presja na wolumeny. Kwiecień nie był zbyt udany, jeśli chodzi o wolumeny. Mam nadzieję, że w maju, czerwcu będzie lepiej. Zobaczymy, jak się rozwinie sytuacja. Rynek zdaje się oczekiwać korekty cen. Spadające ceny ropy nam pomagają w petrochemii" - powiedział podczas telekonferencji Jędrzejczyk.
<b>Radpol</b>	Walne Radpolu zdecydowało o wypłacie w formie dywidendy 5,14 mln PLN z zeszłorocznego zysku, czyli 0,20 PLN na akcję

Źródło: Dom Maklerski BDM S.A., spółki, PAP

**INDEKSY I WSKAŹNIKI**

**indeksy giełdowe**

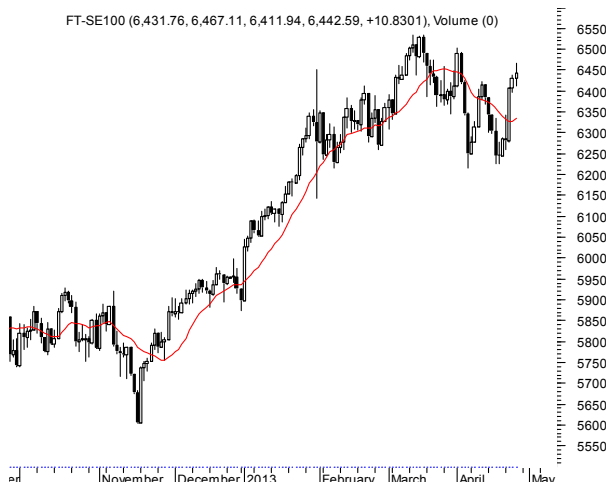
indeks/ticker	data	kurs	zmiana			
			1D	1M	3M	6M
<b>Świat</b>						
MSCI AC World	2013-04-25	362,9	0,6%	2,4%	3,6%	12,3%
MSCI World	2013-04-25	1 450,8	0,6%	2,6%	4,7%	13,6%
MSCI EM	2013-04-25	1 017,7	1,0%	0,8%	-3,5%	3,7%
MSCI BRIC	2013-04-25	283,8	0,9%	0,3%	-6,7%	1,3%
<b>Europa Środkowa, Wschodnia i Południowa</b>						
Polska WIG	2013-04-25	43 356,7	0,3%	-2,5%	-8,7%	0,2%
Polska WIG20	2013-04-25	2 286,7	0,1%	-2,0%	-9,8%	-1,5%
Polska mWIG40	2013-04-25	2 472,3	0,8%	-2,9%	-5,3%	4,1%
Polska sWIG80	2013-04-25	10 265,0	0,6%	-5,2%	-7,6%	5,0%
Węgry BUX	2013-04-25	17 880,6	0,2%	0,1%	-7,2%	-5,7%
Czechy PX	2013-04-25	966,2	-0,2%	0,9%	-4,7%	-0,1%
Bulgaria Sofix	2013-04-25	395,5	0,5%	4,1%	3,3%	23,6%
Rosja Micex	2013-04-25	1 372,2	-0,3%	-3,5%	-10,7%	-4,2%
Rosja RTS (USD)	2013-04-25	1 388,0	0,9%	-4,4%	-13,8%	-3,8%
Rumunia BET	2013-04-25	5 345,1	-0,6%	-6,2%	-5,2%	8,6%
Turcja ISE 100	2013-04-25	84 780,4	0,2%	3,7%	1,3%	21,5%
<b>Europa Zachodnia</b>						
Euro Stoxx 50	2013-04-25	2 702,1	0,1%	2,6%	-0,9%	10,1%
W. Brytania FTSE 100	2013-04-25	6 431,8	0,2%	1,4%	3,9%	13,3%
Francja CAC40	2013-04-25	3 842,9	0,1%	3,3%	2,1%	13,5%
Niemcy DAX	2013-04-25	7 759,0	1,0%	-0,5%	-0,3%	8,8%
Hiszpania IBEX 35	2013-04-25	8 389,3	-0,3%	3,6%	-3,3%	10,2%
Holandia AEX	2013-04-25	352,9	0,3%	1,9%	0,2%	8,6%
Szwecja OMX 30	2013-04-25	1 176,9	1,5%	1,7%	6,2%	16,4%
Austria ATX	2013-04-25	2 413,0	1,0%	2,9%	-0,5%	14,1%
<b>Ameryka Północna i Południowa</b>						
USA DJIA	2013-04-25	14 676,3	0,2%	1,9%	6,5%	13,7%
USA S&P500	2013-04-25	1 578,8	0,4%	2,3%	6,0%	13,5%
USA Nasdaq Comp	2013-04-25	3 269,7	0,6%	1,8%	4,8%	11,2%
Kanada S&P/TSX	2013-04-25	12 270,4	0,5%	-2,4%	-3,0%	1,8%
Meksyk IPC	2013-04-25	42 294,9	0,6%	-0,5%	-6,2%	2,4%
Brazylia BOVESPA	2013-04-25	54 984,2	0,0%	0,2%	-10,1%	-5,0%
Argentyna Merval	2013-04-25	3 603,4	2,3%	8,5%	10,6%	56,0%
<b>Azja i Australia</b>						
Japonia NIKKEI 225	2013-04-25	13 926,1	0,6%	11,7%	28,4%	55,1%
Hong Kong Hang Seng	2013-04-25	22 401,2	1,0%	0,7%	-4,6%	3,2%
Chiny Shanghai Comp	2013-04-26	2 199,2	-0,9%	-5,5%	-4,0%	4,7%
Indie BSE30	2013-04-25	19 406,9	1,2%	3,9%	-3,3%	3,8%
Indonezja JKSE	2013-04-25	4 994,5	-0,3%	4,2%	12,7%	15,5%
Izrael TA 25	2013-04-25	1 215,0	-0,8%	-3,4%	0,7%	-0,4%
Korea Kospi	2013-04-26	1 951,6	0,8%	-1,3%	0,3%	1,4%
Australia S&P/ASX 200	2013-04-24	5 102,4	1,7%	2,7%	7,9%	16,5%

Źródło: Bloomberg

**pozostałe wskaźniki**

indeks/ticker	data	kurs	zmiana			
			1D	1M	3M	6M
<b>surowce</b>						
Miedź LME 3M	2013-04-25	7 030,0	2,3%	-7,7%	-12,5%	-10,0%
Ropa WTI Crude	2013-04-25	93,6	2,4%	-3,1%	-3,5%	5,3%
Złoto Spot \$/oz	2013-04-25	1 457,6	2,4%	-8,7%	-12,1%	-14,9%
Aluminium LME 3M	2013-04-25	1 911,0	0,8%	-0,9%	-6,6%	-1,4%
<b>obligacje i rynek pieniężny</b>						
Polska 5yr yield	2013-04-25	2,964	0,7%	-11,7%	-13,1%	-28,0%
Polska 10yr yield	2013-04-25	3,394	0,8%	-12,5%	-13,7%	-24,7%
Polska WIBOR 3M	2013-04-25	3,100	-0,6%	-5,8%	-20,5%	-33,3%
Polska WIBOR 6M	2013-04-25	3,080	-0,6%	-6,7%	-20,0%	-33,8%
USA 10yr yield	2013-04-25	1,708	0,2%	-10,5%	-12,4%	-2,1%
Niemcy 10yr yield	2013-04-25	1,238	0,0%	-8,0%	-24,3%	-19,5%
Japonia 10yr yield	2013-04-25	0,583	-1,4%	7,4%	-19,0%	-24,0%
Hiszpania 10yr yield	2013-04-25	4,286	0,0%	-13,1%	-17,1%	-23,4%
Irlandia 10yr yield						
Portugalia 10yr yield	2013-04-25	5,823	0,9%	-6,0%	-5,0%	-27,9%
Włochy 10yr yield	2013-04-25	3,334	1,9%	-14,9%	-3,5%	-20,0%
<b>CDS</b>						
Belgia 5yr USD	2013-04-25	69,9	0,7%	-4,3%	-6,6%	-4,0%
Chiny 5yr USD						
Francja 5yr USD	2013-04-25	75,1	-0,2%	-1,0%	-11,9%	17,1%
Grecja 5yr USD						
Hiszpania 5yr USD	2013-04-25	252,4	0,9%	-9,6%	-2,3%	-17,6%
Irlandia 5yr USD	2013-04-25	159,8	-0,8%	-10,4%	-14,1%	-6,7%
Japonia 5yr USD	2013-04-25	66,3	-2,0%	-7,0%	-7,3%	-13,4%
Niemcy 5yr USD	2013-04-25	34,6	1,4%	-4,1%	-15,5%	43,7%
Polska 5yr USD	2013-04-25	80,8	0,1%	-9,3%	-4,6%	-11,7%
Portugalia 5yr USD	2013-04-25	381,7	0,3%	-1,0%	-0,4%	-21,4%
Rosja 5yr USD	2013-04-25	138,1	-1,0%	-13,3%	3,1%	-9,6%
USA 5yr EUR	2013-04-25	34,0	3,0%	-9,3%	-18,8%	18,6%
W. Brytania 5yr USD	2013-04-25	45,3	0,1%	1,1%	-4,2%	66,7%
Włochy 5yr USD	2013-04-25	258,5	1,3%	-8,2%	7,9%	-3,9%
<b>kursy walut</b>						
EUR/PLN	2013-04-25	4,146	-0,1%	-0,9%	-1,3%	0,2%
USD/PLN	2013-04-25	3,187	-0,1%	-2,1%	2,2%	-0,3%
CHF/PLN	2013-04-25	3,370	0,0%	-1,7%	0,1%	-1,5%
EUR/USD	2013-04-25	1,301	0,0%	1,2%	-3,4%	0,5%
USD/JPY	2013-04-25	99,360	-0,1%	5,2%	9,4%	24,7%

**RYNKI ZAGRANICZNE**



Wydział Analiz i Informacji Dom Maklerski BDM S.A.

ul. 3-go Maja 23, 40-096 Katowice, Tel.: 032 208 14 12, analizy@bdm.com.pl

Opracowanie ma charakter czysto informacyjny i zostało opracowane na podstawie informacji uznanych przez autorów za wiarygodne. Zawarte w nim komentarze są subiektywnymi poglądami autorów. Opracowanie i zawarte w nim komentarze nie są podstawą żadnej rekomendacji kupna bądź sprzedaży w rozumieniu obowiązującego prawa i nie powinny być tak interpretowane. Publikowanie w prasie lub w Internecie całości lub części opracowania wymaga zgody sporządzających raport.