

KONTRAKTY TERMINOWE NA WIG20

Wyniki sesji: poniedziałek 22 kwietnia 2013				System:	
	Wartość	zmiana			
Kurs otwarcia	2 280	8	0,35%	Aktualna pozycja – krótka, sygnał otwarcia długiej- 2324	
Kurs zamknięcia	2 261	-6	-0,26%	Ostatnia zmiana sygnału z długiej na krótką- 2350	
Kurs min.	2 259	14	0,62%		
Kurs max.	2 292	15	0,66%		
Wolumen obrotu	26 831	-8 338	-23,71%	Najbliższe poziomy oporu: 2300 2340 2400 2445	
Otwarte pozycje	111 383	2 264	2,07%	Najbliższe poziomy wsparcia: 2245 2230 2200 2116	


Dane mogą rozczarować

Z dużym animuszem byki rozpoczęły poniedziałkowy handel. Sił jednak nie starczyło na długo. Po dwóch godzinach 13-punktowa luka z otwarcia została zamknięta, a dalsze próby odreagowania zgodnie z poprawiającymi się nastrojami na Zachodzie także spełzyły na niczym. Ostatecznie FW20 stracił 0,3% kończąc na 2261 pkt. Technicznie sesja jest bez historii. Najbliższy opór to strefa 2300-2320 pkt, a wsparcie ok. 2230 pkt czyli 62% zniesienia całej fali wzrostowej od maja 2012. Poziom ten wydaje się ostatnią deską ratunku dla byków. Przy obecnym, dość wysokim wyprzedaniu więcej przemawia za jego obroną. Najpierw jednak kontrakt powinien zbliżyć się do niego. Jest dziś na to szansa, bowiem w czasie handlu poznamy wstępne odczyty indeksów PMI dla przemysłu europejskich gospodarek za kwiecień. Biorąc pod uwagę poprzednie dane jak i odczyty podobnych wskaźników (ZEW, IFO) więcej przemawia za możliwością negatywnego zaskoczenia, szczególnie w najważniejszej gospodarce niemieckiej. Gdyby tak się stało zejście w okolice poziomu 2230 pkt wraz z jego skuteczną obroną powinno być dobrą okazją do spekulacyjnego zajęcia długich pozycji.

Krystian Brymora

RYNEK AKCJI

Wyniki sesji: poniedziałek, 22 kwietnia 2013

Indeks	52 tygodnie		Kurs otwarcia	Kurs zamknięcia	Zmiana [%]	Kurs min.	Kurs max.	Zakres wahań	Wartość obrotów [mln PLN]
	Kurs max.	Kurs min.							
WIG20	2 634,2	2 009,3	2 278,07	2 278,07	0,02%	2 271,7	2 303,2	31,5	482
sWIG80	11 280,6	8 975,7	10 335,77	10 335,77	-0,36%	10 282,8	10 390,3	107,5	18,6
mWIG40	2 720,9	2 145,0	2 499,84	2 499,84	-0,89%	2 145,0	2 720,9	575,9	30,1
WIG PL	48 505,5	36 478,4	43 892,82	43 892,82	-0,23%	-	-	-	-
WIG	48 222,7	36 483,4	43 360,30	43 360,30	-0,20%	43 236,1	43 749,5	513,4	535

Spółka	Cena [PLN]	Mkt Cap [mln PLN]	zmiana %				zmiana % względem WIG20			
			dzienna	1M	3M	6M	dzienna	1M	3M	6M
ASSECOPOL	43,27	3 591	0,6%	5,3%	-4,9%	8,7%	0,6%	9,2%	6,1%	10,1%
BANK HANDLOWY	94,00	12 282	2,7%	1,9%	-2,1%	3,3%	2,7%	5,8%	8,9%	4,7%
BOGDANKA	118,00	4 014	-0,3%	-4,9%	-14,6%	-4,5%	-0,3%	-1,0%	-3,7%	-3,1%
BORYSZEW	0,44	993	-4,3%	-6,4%	-22,8%	-17,0%	-4,3%	-2,5%	-11,9%	-15,6%
BRE	345,00	14 539	0,6%	0,0%	5,1%	9,4%	0,6%	3,9%	16,1%	10,8%
EUROCASH	50,60	6 985	-2,7%	-4,8%	5,9%	31,5%	-2,7%	-0,9%	16,8%	32,9%
GTC	7,65	2 443	1,3%	-4,6%	-16,4%	-3,4%	1,3%	-0,7%	-5,4%	-2,0%
JSW	82,60	9 698	-0,2%	-11,3%	-11,5%	-2,4%	-0,2%	-7,4%	-0,5%	-1,0%
KERNEL	49,48	3 943	0,2%	-10,8%	-24,3%	-27,5%	0,2%	-7,0%	-13,4%	-26,1%
KGHM	145,70	29 140	2,1%	-8,1%	-23,7%	-7,2%	2,1%	-4,3%	-12,8%	-5,8%
LOTOS	39,15	5 085	-1,2%	-5,7%	-2,6%	31,9%	-1,2%	-1,8%	8,3%	33,3%
PEKAO	153,40	40 263	-1,0%	-0,4%	-7,8%	0,3%	-1,0%	3,5%	3,2%	1,7%
PGE	16,20	30 290	-0,3%	-2,4%	-13,4%	-8,6%	-0,3%	1,5%	-2,4%	-7,2%
PGNIG	5,36	31 624	-0,2%	-7,6%	-6,6%	38,9%	-0,2%	-3,7%	4,3%	40,3%
PKNORLEN	47,50	20 316	0,0%	-8,9%	-7,7%	14,0%	0,0%	-5,0%	3,3%	15,4%
PKOBP	33,45	41 813	-1,4%	-0,9%	-3,8%	-6,0%	-1,4%	3,0%	7,2%	-4,6%
PZU	410,10	35 413	0,9%	1,1%	1,3%	10,1%	0,9%	5,0%	12,3%	11,5%
SYNTHOS	4,88	6 457	1,7%	-21,3%	-6,7%	-11,3%	1,7%	-17,4%	4,3%	-9,9%
TAURON	3,92	6 870	0,3%	-10,5%	-20,0%	-14,8%	0,3%	-6,6%	-9,0%	-13,4%
TPSA	6,65	8 882	0,0%	-1,5%	-45,4%	-48,3%	0,0%	2,4%	-34,4%	-46,9%

Komentarz po sesji

Mocne ręce nie przejmują akcji

Dzisiejsza sesja rozpoczęła się pozytywnym akcentem od zwykłego WIG20 napędzanej wybiciem KGHM powyżej szybkiego oporu 143 zł. Akcje miedzianego koncernu od rana były w związku z tym agresywnie kupowane nawet mimo spadków na rynku surowcowym, co wskazuje na to, że przy obecnych cenach KGHM zniżka miedzi jest już w dużej mierze zdyskontowana. Niestety poza dobrym zachowaniem miedzianego koncernu o całym rynku w pierwszej części handlu nie można było powiedzieć wiele pozytywnego. Pozostałe blue chips handlowane były przy bardzo niskich obrotach wskazujących na brak zainteresowania przejęciem papierów przez mocny kapitał. To w kolejnych godzinach przełożyło się na powolne osuwanie się pod własnym ciężarem większości dużych spółek i WIG20 w ostatniej części sesji zszedł pod kreskę i jedynie dzięki fixingowi udało się mu zakończyć dzień minimalnym wzrostem. Gorszy był szeroki rynek, gdzie niska płynność i małe zainteresowanie kupujących spowodowało, że przykładowo czekaliśmy kilkanaście minut na pierwszy odczyt sWIG80. Większość spółek przy niskich obrotach traciła na wartości, co dobrze jest zobrazowane końcowymi spadkami mWIG40 o 0,89% oraz sWIG80 o 0,36%. Krajowy kapitał instytucjonalny zasadniczo ignoruje spadki małych i średnich spółek, a jak widać po obrotach akcjami blue chips, z przejęciem akcji WIG20 przez mocne ręce również jest problem. Sesja zatem niczego nie zmieniła w obrazie rynkowym. Czekamy na przełom, który przy obecnych poziomach cenowych i skali wyprzedania może przyjść każdego dnia, ale póki go nie mamy – indeksy na GPW mogą dalej spadać. Krótkoterminowo zdecydowanie pozytywnie przyjąłbym wzrost WIG20 powyżej 2320 punktów przy wyraźnie wyższych obrotach.

Piotr Kaczmarek, CFA

Komentarz przed sesją:

Próba konsolidacji rynku na początku tygodnia

Pierwsza sesja tygodnia niewiele zmieniła w ogólnej sytuacji na GPW w Warszawie. W przypadku WIG20 poniedziałkowe notowania zakończyły się symbolicznym wzrostem o 0,02% do poziomu 2278 pkt. Indeks WIG zmniejszył swoją wartość o 0,2%. Co więcej obroty w dniu wczorajszym na indeksie blue chips były niewielkie a wartość indeksu po początkowych wzrostach na koniec notowań spadła w okolice wartości z piątkowego zamknięcia. Była to więc druga z rzędu sesja o dużej zmienności i zamknięciu w okolicach otwarcia notowań. Tym samym WIG20 pozostaje nadal w cieniu podażowej świecy z czwartku ubiegłego tygodnia, której wartość otwarcia na poziomie 2298 pkt znajduje się w okolicach testowanego już kilkakrotnie oporu a wartość close zlokalizowana jest na poziomie 2268 pkt. Druga z rzędu sesja która pomimo początkowych ruchów wzrostowych kończy się w okolicach poziomów otwarcia może świadczyć o tworzeniu się chwilowej konsolidacji rynku wokół wspomnianych poziomów cenowych. W krótkim terminie dopiero znaczące przebicie poziomu 2298 pkt oznaczać sygnał do wzrostów. Sentyment panujący obecnie na rynku sprawia że należy się jednak spodziewać dalszych spadków na rynku, dla których kolejne wsparcia to 2250 i 2220 pkt. Opór dla WIG20 znajduje się w okolicach 2350 pkt. Sytuacja szerokiego rynku jest podobna do indeksu blue chips a najbliższe opory to 43907 pkt i 44518 pkt, z kolei wsparcia: 43118 i 42417 pkt. Wśród publikacji danych makro w dniu dzisiejszym znajdują się między innymi dane o stopie bezrobocia w marcu w Polsce czy informacje o sprzedaży nowych domów w USA w poprzednim miesiącu.

Paweł Wojnicki

INFORMACJE ZE SPÓŁEK

Dom Development

Dom Development zakłada, że w kolejnych miesiącach co najmniej utrzyma sprzedaż notowaną w pierwszych trzech miesiącach 2013 roku. Prezes spółki uważa, że jeśli w 2013 r. znajdzie nabywców na ok. 1.500 mieszkań, to rok będzie udany. Marża brutto ze sprzedaży w 2013 roku ma nie spaść poniżej 20%.

Zdaniem prezesa spółki ceny mieszkań znajdują się pod presją, okres 1Q'13 był kolejnym, w którym ceny mieszkań spadały. Spółka zakłada, że taka tendencja utrzyma się w dalszej części 2013 roku.

Polnord

Liczba przekazanych mieszkań w 1Q'13 wyniosła 135 w stosunku do 233 przed rokiem. Wiceprezes spółki poinformował, że na wyniki sprzedażowe w 1Q'13 negatywnie wpłynął zwłaszcza styczeń. Pomimo tego w segmencie mieszkaniowym spółka za 1Q'13 ma zdaniem wiceprezesa spółki pokazać dodatni wynik. Dodatkowo w związku z finalizowaniem komercjalizacji budynku biurowego B3 Wilanów Office Park, Polnord ma rozpoznać wzrost wartości związany z tym projektem".

Polnord oczekuje, że w całym 2013 roku co najmniej utrzyma poziom sprzedaży mieszkań z 2012 roku. Spółka liczy też na wydanie klientom podobnej liczby lokali r/r. Marża brutto ze sprzedaży w całym roku powinna wynieść 10-15%.

W strategii Polnord zakłada, że w okresie najbliższych 2 lat zwiększy sprzedaż mieszkań - w oparciu o posiadany bank ziemi oraz o nowe projekty - do poziomu 1.500-2.000 lokali rocznie.

Netia

Netia spodziewa się, że w 2013 roku przychody w segmencie klientów indywidualnych spadną, co ma być częściowo zniwelowane przez jednocyfrowy wzrost w sektorze biznesowym. Spółka planuje podobne r/r rozłożenie nakładów inwestycyjnych.

Prezes spółki poinformował, że Netia chce stawiać na dystrybucję usług tv oraz rozwiązań w oparciu o sieci bezprzewodowe. Kolejny obszar, który będzie rozwijany to usługi budowane w oparciu o sieci bezprzewodowe WiFi i WLAN.

Industrial Milk

Spółka podała, że zapowiadany wcześniej plan wzrostu przychodów i EBITDA o 70-90% na 2013 rok ma być możliwy dzięki zwiększającemu się bankowi ziemi i wyższej wydajności upraw. Industrial Milk Company zainwestuje w 2013 roku 46-50 mln USD.

Spółka podtrzymała zapowiedzi dotyczące utrzymania wskaźnika dług netto/EBITDA na poziomie nie więcej niż 2,5.

AC

AC planuje utrzymanie w 2013 roku dwucyfrowego tempa wzrostu przychodów, chce zwiększać sprzedaż przede wszystkim za granicą m.in. w Ameryce Łacińskiej i krajach WNP. Nakłady inwestycyjne spółki w 2013 roku mają wynieść ok. 11 mln PLN (ok. 8 mln PLN ma kosztować rozbudowa hali produkcyjnej w Białymstoku).

TPSA

TPSA chce uruchomić nową markę sim-only usług telefonii komórkowej. Jak podała spółka marka NJU.Mobile ma być najtańszą marką komórkową na polskim rynku.

PBG Duon

PBG sprzedało posiadany pakiet 15,34% akcji Duon. Sprzedaż akcji Duon była możliwa dzięki zawarciu przez porozumienia w sprawie zwolnienia zajęcia w postępowaniu egzekucyjnym.

Budimex

Budimex liczy, że pomimo spadku sprzedaży, w 2013 roku uda się wypracować zysk netto i EBIT porównywalne do uzyskanych w 2012 roku. Spółka podała, że obecny portfel zamówień jest niższy niż na koniec 2012 roku. Pozycja gotówkowa na koniec 2013 r. może być niższa r/r.

Budimex Nieruchomości w 1Q'13 sprzedał notarialnie 204 mieszkania. Zdaniem spółki z wyników sprzedaży po 1Q'13 nie należy wyciągać wniosków na cały rok. Do końca 2013 roku Budimex Nieruchomości może wprowadzić do oferty około 500-600 nowych mieszkań.

BDM: W naszych prognozach zakładamy, że EBIT (oczyszczony z wpływu instrumentów pochodnych, wpływ +13,7 mln PLN w 2012) będzie porównywalny r/r. Zwracamy jednak uwagę, że raportowany wynik EBIT w 2012 był zaniżony przez zdarzenia jednorazowe (głównie upadek PNI). Na poziomie zysku netto w 2012 roku spółka miała jedynie 8,2% efektywnej stopy podatkowej., w prognozach przyjmujemy 19%.

Prognozy wyników na 1Q'2013 i lata 2013-14

	1Q'12	1Q'13P	zmiana r/r	2012	2013P	zmiana r/r	2014P	zmiana r/r
Przychody	1 083,3	876,3	-19,1%	6 077,7	4 823,0	-20,6%	4 038,8	-16,3%
Wynik brutto na sprzedaży	77,8	83,3	7,2%	459,9	367,6	-20,1%	291,0	-20,8%
EBITDA	50,4	46,3	-8,3%	233,1	209,4	-10,2%	158,7	-24,2%
EBIT	37,2	36,2	-2,8%	182,4	169,0	-7,3%	120,8	-28,5%
Zysk brutto	48,4	36,2	-25,2%	202,6	163,8	-19,2%	112,4	-31,4%
Zysk netto	37,1	29,3	-20,9%	186,0	132,7	-28,7%	91,1	-31,4%
Marża zysku brutto ze sprzedaży	7,2%	9,5%		7,6%	7,6%		7,2%	
Marża EBITDA	4,7%	5,3%		3,8%	4,3%		3,9%	
Marża EBIT	3,4%	4,1%		3,0%	3,5%		3,0%	
Marża zysku netto	3,4%	3,3%		3,1%	2,8%		2,3%	

Źródło: Dom Maklerski BDM S.A.

Rafamet

Rafamet zapisał w raporcie rocznym za 2012 rok, że zamierza w 2013 roku zwiększyć wyniki na poziomie sprzedaży i wyniku netto.

Zarząd zamierza pozostawić ubiegłoroczny zysk w spółce.

W 2013 roku spółka nie planuje żadnej dużej inwestycji w park maszynowy. Nakłady na zakup materiałów i rzeczowe aktywa trwałe w tym roku mają wynieść ok. 1,9 mln PLN. Jednocześnie jednak w tym roku Rafamet zamierza rozpocząć inwestycję w budowę hali montażu II. Jej koszt oszacowano na 14-15 mln PLN (razem z urządzeniami dźwigowymi).

TPSA

Spółka podała dane za 1Q'13. Rezultaty na poziomie przychodów są zbliżone do oczekiwań rynkowych. Na poziomie EBIT i netto TPSA zaraportowała lepsze dane od konsensusu (jest to jednak wyraźny spadek r/r). Zysk EBITDA spadł z 1,22 mld PLN do 1,03 mld PLN. Zysk netto spadł z 242 mln PLN do 81 mln PLN.

Kęty

Kęty podały rezultaty za 1Q'13. Przychody wyniosły 334,4 mln PLN. Wynik EBIT wyniósł 25,6 mln PLN, a zysk netto ok. 17 mln PLN.

BDM: Wyniki są nieco niższe od wcześniejszych szacunków (340 mln PLN sprzedaży, 27 mln PLN EBIT oraz 19 mln PLN zysku netto). Niższe są przychody, wyższa o 0,5 mln PLN amortyzacja oraz wyższe o 0,8 mln PLN koszty finansowe. Zwracamy uwagę na bardzo dobry cash flow operacyjny (+51,8 mln PLN vs 27,4 mln PLN w 1Q'12).

Źródło: Dom Maklerski BDM S.A., spółki, PAP

INDEKSY I WSKAŹNIKI

indeksy giełdowe

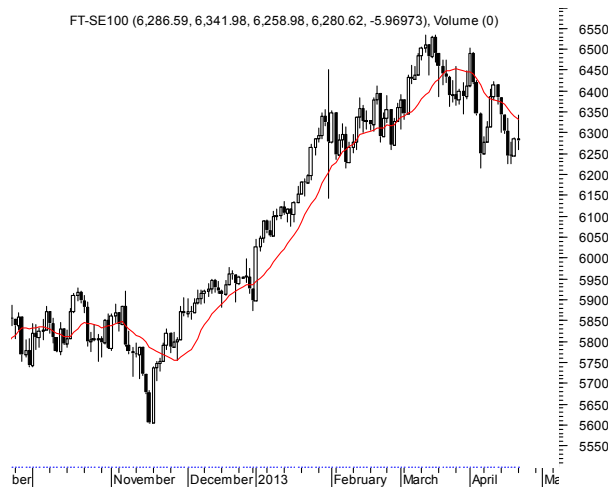
indeks/ticker	data	kurs	zmiana			
			1D	1M	3M	6M
Świat						
MSCI AC World	2013-04-22	356,4	0,3%	-0,1%	2,0%	8,4%
MSCI World	2013-04-22	1 422,3	0,3%	-0,1%	3,2%	9,5%
MSCI EM	2013-04-22	1 011,2	0,1%	-0,1%	-5,8%	1,3%
MSCI BRIC	2013-04-22	281,1	0,1%	-1,4%	-8,7%	-1,2%
Europa Środkowa, Wschodnia i Południowa						
Polska WIG	2013-04-22	43 360,3	-0,2%	-3,8%	-9,4%	-0,8%
Polska WIG20	2013-04-22	2 278,1	0,0%	-3,7%	-11,0%	-2,9%
Polska mWIG40	2013-04-22	2 499,8	-0,9%	-3,4%	-4,8%	4,0%
Polska sWIG80	2013-04-22	10 335,8	-0,4%	-5,3%	-6,7%	3,7%
Węgry BUX	2013-04-22	18 128,4	-1,4%	-0,7%	-7,0%	-6,1%
Czechy PX	2013-04-22	941,6	1,3%	-1,6%	-5,9%	-2,5%
Bulgaria Sofix	2013-04-22	385,2	0,4%	1,5%	5,0%	20,4%
Rosja Micex	2013-04-22	1 336,8	-0,1%	-6,8%	-11,9%	-8,5%
Rosja RTS (USD)	2013-04-22	1 329,1	-0,5%	-9,2%	-15,9%	-10,4%
Rumunia BET	2013-04-22	5 364,5	-0,1%	-5,2%	-3,9%	9,5%
Turcja ISE 100	2013-04-22	83 285,5	0,9%	3,0%	-0,8%	19,3%
Europa Zachodnia						
Euro Stoxx 50	2013-04-22	2 575,2	0,4%	-3,3%	-4,3%	3,1%
W. Brytania FTSE 100	2013-04-22	6 286,6	-0,1%	-1,5%	2,9%	8,9%
Francja CAC40	2013-04-22	3 652,0	0,1%	-3,1%	-2,1%	5,5%
Niemcy DAX	2013-04-22	7 460,0	0,2%	-5,5%	-2,8%	2,0%
Hiszpania IBEX 35	2013-04-22	7 915,5	1,4%	-2,9%	-6,2%	4,5%
Holandia AEX	2013-04-22	341,7	-0,4%	-2,7%	-3,2%	2,7%
Szwecja OMX 30	2013-04-22	1 147,3	-0,3%	-3,3%	2,8%	9,8%
Austria ATX	2013-04-22	2 343,7	0,4%	-2,6%	-3,2%	7,6%
Ameryka Północna i Południowa						
USA DJIA	2013-04-22	14 547,5	0,1%	0,5%	6,9%	10,6%
USA S&P500	2013-04-22	1 555,3	0,5%	0,5%	5,2%	10,2%
USA Nasdaq Comp	2013-04-22	3 206,1	0,9%	-0,3%	3,2%	8,2%
Kanada S&P/TSX	2013-04-22	12 065,6	0,2%	-4,9%	-5,0%	-1,0%
Meksyk IPC	2013-04-22	42 808,2	0,3%	0,8%	-4,9%	2,6%
Brazylia BOVESPA	2013-04-22	53 928,9	0,7%	-1,7%	-12,0%	-7,5%
Argentyna Merval	2013-04-22	3 444,5	2,5%	2,9%	6,8%	44,2%
Azja i Australia						
Japonia NIKKEI 225	2013-04-22	13 568,4	1,9%	10,7%	27,6%	51,9%
Hong Kong Hang Seng	2013-04-22	22 044,4	0,2%	-0,3%	-6,4%	2,3%
Chiny Shanghai Comp	2013-04-22	2 242,1	-0,1%	-3,7%	-3,1%	5,2%
Indie BSE30	2013-04-22	19 169,8	0,8%	2,3%	-3,9%	2,4%
Indonezja JKSE	2013-04-22	4 996,9	0,0%	6,0%	13,3%	15,5%
Izrael TA 25	2013-04-22	1 203,4	-0,1%	-3,0%	0,7%	-0,5%
Korea Kospi	2013-04-22	1 926,3	1,0%	-1,1%	-3,5%	-0,8%
Australia S&P/ASX 200	2013-04-22	4 966,6	0,7%	0,0%	5,7%	12,6%

Źródło: Bloomberg

pozostałe wskaźniki

indeks/ticker	data	kurs	zmiana			
			1D	1M	3M	6M
surowce						
Miedź LME 3M	2013-04-22	6 990,0	-1,4%	-8,7%	-14,1%	-12,1%
Ropa WTI Crude	2013-04-22	89,2	1,0%	-5,1%	-7,6%	0,0%
Złoto Spot \$/oz	2013-04-22	1 422,9	2,0%	-11,5%	-15,7%	-16,8%
Aluminium LME 3M	2013-04-22	1 887,0	-1,3%	-3,1%	-9,1%	-3,7%
obligacje i rynek pieniężny						
Polska 5yr yield	2013-04-22	2,966	-1,3%	-12,9%	-16,1%	-26,4%
Polska 10yr yield	2013-04-22	3,423	-0,9%	-10,9%	-13,1%	-23,3%
Polska WIBOR 3M	2013-04-22	3,170	-1,2%	-3,6%	-19,3%	-32,1%
Polska WIBOR 6M	2013-04-22	3,150	-1,6%	-4,5%	-18,8%	-32,4%
USA 10yr yield	2013-04-22	1,693	-0,7%	-12,1%	-7,2%	-3,7%
Niemcy 10yr yield	2013-04-22	1,232	-1,5%	-10,7%	-20,2%	-21,6%
Japonia 10yr yield	2013-04-22	0,610	5,0%	7,8%	-17,0%	-22,3%
Hiszpania 10yr yield	2013-04-22	4,620	-1,0%	-4,8%	-9,7%	-15,9%
Irlandia 10yr yield						
Portugalia 10yr yield	2013-04-22	6,062	-0,8%	0,7%	3,0%	-19,7%
Włochy 10yr yield	2013-04-22	3,543	-1,0%	-7,4%	0,6%	-13,0%
CDS						
Belgia 5yr USD	2013-04-22	70,8	-0,2%	-2,4%	-6,1%	-5,4%
Chiny 5yr USD	2013-04-22	71,4	-0,3%	6,6%	11,3%	-13,9%
Francja 5yr USD	2013-04-22	76,5	-0,1%	0,6%	-10,4%	14,1%
Grecja 5yr USD						
Hiszpania 5yr USD	2013-04-22	258,9	-2,6%	-8,1%	-0,4%	-17,4%
Irlandia 5yr USD	2013-04-22	170,9	-2,4%	-4,6%	-6,1%	-10,6%
Japonia 5yr USD	2013-04-22	67,2	0,2%	-1,5%	-10,6%	-13,0%
Niemcy 5yr USD	2013-04-22	34,6	1,6%	-3,0%	-14,5%	19,2%
Polska 5yr USD	2013-04-22	82,6	0,0%	-7,4%	0,2%	-15,4%
Portugalia 5yr USD	2013-04-22	400,9	-0,4%	4,3%	6,7%	-6,8%
Rosja 5yr USD	2013-04-22	147,4	-1,6%	-7,9%	10,0%	-7,6%
USA 5yr EUR	2013-04-22	34,5	-0,3%	-8,2%	-23,0%	15,1%
W. Brytania 5yr USD	2013-04-22	45,1	0,3%	0,5%	-3,1%	45,5%
Włochy 5yr USD	2013-04-22	260,8	-3,4%	-8,1%	9,1%	2,1%
kursy walut						
EUR/PLN	2013-04-22	4,106	0,0%	-1,4%	-1,6%	-0,5%
USD/PLN	2013-04-22	3,147	0,1%	-2,7%	0,4%	-1,1%
CHF/PLN	2013-04-22	3,365	-0,1%	-1,4%	-0,2%	-1,3%
EUR/USD	2013-04-22	1,305	0,0%	1,3%	-1,9%	0,6%
USD/JPY	2013-04-22	99,340	-0,2%	5,6%	12,2%	24,5%

RYNKI ZAGRANICZNE



Wydział Analiz i Informacji Dom Maklerski BDM S.A.

ul. 3-go Maja 23, 40-096 Katowice, Tel.: 032 208 14 12, analizy@bdm.com.pl

Opracowanie ma charakter czysto informacyjny i zostało opracowane na podstawie informacji uznanych przez autorów za wiarygodne. Zawarte w nim komentarze są subiektywnymi poglądami autorów. Opracowanie i zawarte w nim komentarze nie są podstawą żadnej rekomendacji kupna bądź sprzedaży w rozumieniu obowiązującego prawa i nie powinny być tak interpretowane. Publikowanie w prasie lub w Internecie całości lub części opracowania wymaga zgody sporządzających raport.